

Пайдалану бойынша нұсқаулық

FinePower

**Finerpower OneBase
CSP10, CSP15
аккумуляторлық
бүріккіші**

Мазмұны

Құрылғының мақсаты	5
Сақтық шаралары	5
Жұмыс орнындағы қауіпсіздік	5
Электр қауіпсіздігі	5
Жеке қауіпсіздік	6
Құрылғымен жұмыс істеу кезіндегі сақтық шаралары	6
Өнімнің қызмет ету мерзімі	7
Сыни істен шығулардың тізбесі	7
Персоналдың ықтимал қате әрекеттері	7
Шекті күйлердің өлшемдері	7
Аккумуляторлық батареямен (Li-pol/Li-ion) жұмыс істеу бойынша ұсыныстар	8
Құрылғы схемасы	10
Құрылғыны пайдалану	11
Аккумуляторды шығару	11
Жабдықты қорғау жүйесі	11
Аккумулятор зарядының деңгейін тексеру	12
Аккумулятор мен зарядтау құрылғысын пайдалану	13
Аккумуляторды зарядтау	13
Құрылғыны қосу	14
Құрастыру	14
Шлангты жалғау / ажырату	14
Бүріккіш түтігін жалғау / ажырату	15
Бүріккіш саптамасын жалғау / ажырату	15
Артқы жастықты орнату / алып тастау	16
Иық белдіктерін орнату	16
Жоғарғы бекітпені орнату	16
Төменгі бекітпені орнату	17
Иық белдіктерінің ұзындығын реттеу	17
Бүріккіштің түтігіне арналған бекіткішті орнату / алу	17
Бүріккіш тұтқасын пайдалану	18
Бүрку	18
Бүрку қарқындылығын реттеу	18
Химикаттарды араластыру	19
Бакты химикаттармен толтыру	20
Техникалық қызмет көрсету	20
Пайдаланғаннан кейін қызмет көрсету	20
Күнделікті тексерулер	20
Су сүзгісін тазалау	21
Бүріккіш тұтқасының сүзгісін тазалау	21
Бак сүзгісін тазалау	22
Сақтау	22
Техникалық сипаттамалары	23
Жинақталым	23
Мүмкін проблемалар және оларды шешу	24
Монтаждау, сақтау, тасымалдау (тасу), өткізу және кәдеге жарату қағидалары мен шарттары	26
Қосымша ақпарат	26

Құрметті сатып алушы!

Біздің өнімді таңдағаныңыз үшін алғысымызды білдіреміз. Біз сізге жоғары сапа, функционалдылық және дизайн талаптарына сәйкес әзірленген және жасалған өнімдер мен құрылғыларды ұсынуға қуаныштымыз. Жұмысты бастамас бұрын, сіздің қауіпсіздігіңізге қатысты маңызды ақпаратты, сондай-ақ өнімді дұрыс пайдалану және оны күту бойынша ұсыныстарды қамтитын осы нұсқаулықты мұқият оқып шығыңыз. Осы Нұсқаулықты сақтаңыз және оны өнімді одан әрі пайдалану кезінде анықтамалық материал ретінде пайдаланыңыз.

Құрылғының мақсаты

Бұл электр құралы ауыл шаруашылық дақылдарын химиялық препараттармен және олардың минералды тыңайтқыштары бар қоспаларымен өңдеуге арналған.

Сақтық шаралары

Жұмыс орнындағы қауіпсіздік

- Жұмыс орны жақсы жарықтандырылып, таза болуы керек. Жұмыс орнындағы былық немесе жарықсыз учаскелер жазатайым оқиғаларға әкелуі мүмкін.
- Бұл электр құралымен жанғыш сұйықтықтар, жанғыш газдар немесе шаң табылған үй-жайда жұмыс жасамаңыз. Пайдалану кезінде, сондай-ақ қосу және өшіру кезінде құрал ұшқын шығарады, бұл шаң мен будың тұтануына әкелуі мүмкін.
- Электр құралымен жұмыс істеу кезінде балалар мен бөгде адамдардың жұмыс орнына жақын болуына жол бермеңіз. Сіз электр құралын басқара алмай қалуыңыз мүмкін.

Электр қауіпсіздігі

- Электр тоғының соғуынан қажетті сақтық шараларын қолданыңыз. Құрал корпусының жылыту құбырлары, тоңазытқыштар сияқты жерге тұйықталған беттермен жанасуына жол бермеңіз.
- Электр құралын ылғалдан, жаңбырдан және дымқылдан қорғаңыз. Электр құралына судың түсуі электр тоғының соғу қаупін арттырады.

Жеке қауіпсіздік

- Мұқият болыңыз, не істеп жатқаныңызды қадағалаңыз және электр құралымен жұмысты мұқият бастаңыз. Электр құралын шаршаңқы күйде немесе егер сіз дәрілік препараттардың әсерінде болсаңыз, алкогольдік немесе есірткілік масаң күйде пайдаланбаңыз. Электр құралымен жұмыс істеу кезінде ұқыпсыздықтың бір сәті ауыр жарақатқа әкелуі мүмкін.
- Электр құралының жұмыс түріне байланысты жеке қорғаныс құралдарын (қорғаныс маскасын, тайғанамайтын табаны бар аяқ киімді, қорғаныс дулыға-сын немесе қызмет органдарын қорғау құралдарын) қолдану жарақат алу қаупін азайтады.
- Тиісті жұмыс киімін киіңіз. Кең киім мен бұйымдарды киюге болмайды. Шашты, киім мен қолғапты қозғалмалы бөліктерден аулақ ұстаңыз.
- Электр құралының байқаусызда қосылуына жол бермеңіз. Электр құралын электр қуатына және/немесе батареяға қоспас бұрын, құрылғының өшірілгені-не көз жеткізіңіз. Қосылатын қондырғыны қосқыштың артында ұстамаңыз.
- Электр құралын қосқанға дейін орнату құралын немесе сомын кілттерін алып тастаңыз. Электр құралының айналмалы бөлігінде орналасқан құрал немесе кілт жарақатқа әкелуі.
- Құралмен жұмыс істеу үшін рабайсыз позаны қабылдамаңыз. Әрқашан тұрақты позицияға ие болыңыз және тепе-теңдікті сақтаңыз. Осының арқа-сында сіз күтпеген жағдайларда электр құралын жақсы басқара аласыз.
- Электр қуатын жоғалтқан кезде немесе электр құралы өздігінен сөніп қалса, құрылғыны дереу өшіріңіз. Егер кернеу жоғалған кезде машина қосұлы болып қалса, онда қуат беру қайта басталған кезде ол өздігінен жұмыс істейді, бұл пайдаланушының денсаулығына зиян және/немесе материалдық зиян кел-тіруі мүмкін.
- Пайдалану қағидаларын, сондай - ақ қауіпсіздік техникасын сақтамау электр тоғымен зақымдануға, жануға және/немесе ауыр жарақатқа әкеп соғуы мүм-кін. Өндіруші осы нұсқаулықтың талаптарын сақтамаумен құралды пайдалану-дан туындаған зақымданулар үшін жауапты болмайды.

Құрылғымен жұмыс істеу кезіндегі сақтық шаралары

- Құралдарды, құрамдас бөлшектерін, биттерді және т. б. жұмыстың нақты шарттарын ескере отырып, осы нұсқаулыққа сәйкес пайдаланыңыз. Электр құралын тікелей мақсаты бойынша пайдаланбау қауіпті.
- Егер құралды қосқыш арқылы өшіру және қосу мүмкін болмаса, оны пайда-ланбаңыз.
- Құрылғы балалардың және дене, сенсорлық немесе ақыл - ой қабілеті шектеулі адамдардың пайдалануына арналмаған, оларды басқа адамдар, олардың қауіпсіздігіне жауапты адамдар бақылайтын жағдайлардан басқа. Балаларға құрылғымен ойнауға рұқсат бермеңіз.

- Құралдың қозғалмалы бөліктері мықтап бекітілгеніне және жарамды екеніне көз жеткізіңіз. Егер құрал зақымдалған болса, оны жөндеу керек.
- Аккумуляторды өндіруші көрсеткен зарядтау құрылғысымен ғана зарядтаңыз. Батареялардың бір түріне сәйкес келетін зарядтау құрылғысы аккумуляторлық батареялардың басқа түрлерімен пайдалану кезінде өрт шығу қаупін тудыруы мүмкін.
- Аккумуляторларлық батареяларды салған немесе шығарған кезде қуатты өшіріңіз.
- Жұмыс аяқталғаннан кейін құралды бір жағына қоймас бұрын, оны өшіріп, айналмалы бөліктердің тоқтауын күтіңіз.
- Зарядтау құрылғысында шаң мен кір жоқ екеніне көз жеткізіңіз.
- Сервистік қызмет көрсетуді бірегей қосалқы бөлшектерді пайдалана отырып, білікті персонал жүргізуі тиіс. Бұл электр құралының қауіпсіздігін қамтамасыз етеді.
- Биттер немесе құрамдас бөлшектер жасырын кәбілдермен жанасатын ортада жұмыс істеген кезде құралды оқшауланған тұтқадан ұстаңыз. Кернеулі кәбілдермен жанасқанда, құралдың металл бөліктері электр өткізгіш болады және электр тогының соғуына әкелуі мүмкін.
- Тек жарамды құрамдас бөлшектерді пайдаланыңыз.

Өнімнің қызмет ету мерзімі

- Өнімнің қызмет ету мерзімі - 2 жыл.
- Көрсетілген қызмет мерзімі тұтынушы осы нұсқаулықтың талаптарын сақтаған жағдайда жарамды.

Сыни істен шығулардың тізбесі

- Қатты ұшқынмен қолдануға болмайды.
- Қатты діріл пайда болған кезде пайдаланбаңыз.
- Тікелей өнім корпусынан түтін пайда болған кезде пайдалануға болмайды.

Персоналдың ықтимал қате әрекеттері

- Зақымдалған сабымен немесе зақымдалған қорғаныш қаптамасымен пайдалануға болмайды.
- Жаңбыр кезінде ашық кеңістікте қолдануға болмайды.

Шекті күйлердің өлшемдері

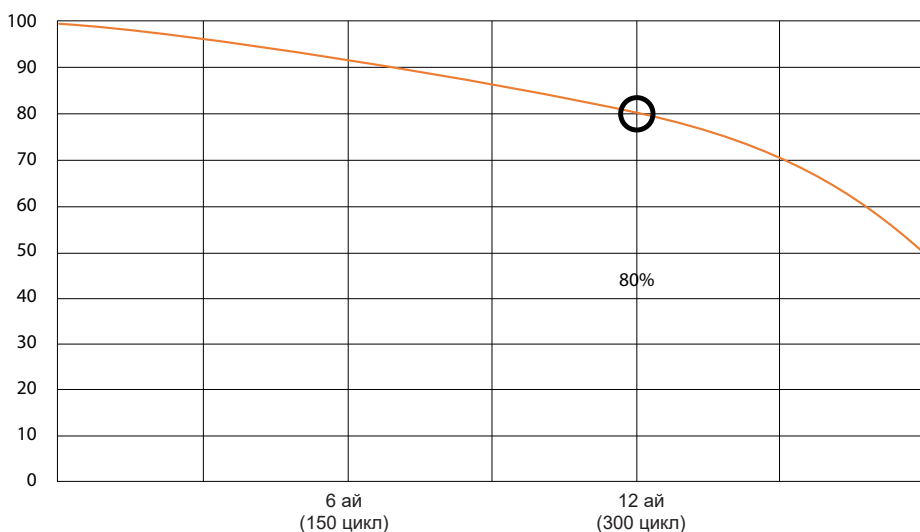
- Өнімнің корпусы зақымдалған.

Аккумуляторлық батареямен (Li-pol/Li-ion) жұмыс істеу бойынша ұсыныстар

АКБ табиғи тозуы

Құрылғыны ұзақ уақыт сақтау және пайдалану кезінде аккумулятор (бұдан әрі мәтін бойынша – «АКБ») заряд пен сыйымдылықты жоғалту қасиетіне ие. Құрылғыны пайдалану кезеңінде 300 зарядтау циклынан кейін (құрылғыны пайдаланудың шамамен бір жылы) АКБ сыйымдылығы номиналды мәннен 60% дейін төмендеуі мүмкін деп күтуге болады.

АКБ сыйымдылығы 400 зарядтау циклынан кейін номиналды сыйымдылықтың 80% дейін төмендеуі мүмкін.



Көрсетілген шектер мен уақыт кезеңдеріндегі сыйымдылықтың ішінара төмендеуі - ақау болып табылмайтын батареялардың табиғи тозуы.

АКБ құрылғыдан бөлек сақталса да зарядын жоғалтады. Өздігінен разряд айына шамамен 5% құрайды. АКБ өзінің құрылымында қысқа мерзімді және олар пайдаланылғанына немесе пайдаланылмағанына қарамастан үнемі тозады. Бұл деградация температура неғұрлым жоғары болса және разрядтың мәні 40%-ға тең деп есептелетін «оңтайлы» деңгейден (сақтау тұрғысынан) неғұрлым алыс болса соғұрлым қарқынды болады. Басқаша айтқанда, егер батарея қолданылмаса, зарядты 40-50 % деңгейінде ұстаған жөн.

Аккумулятордың заряд-разряд қабілеті оған орнатылған контроллермен басқарылады. Түпнұсқа жиынтықтың құрамына кірмейтін сыртқы зарядтағыштардағы «жылдам зарядтау» мәжбүрлі режимдері қарсы көрсетілім болып табылады, өйткені зарядтау және разряд токтары шектеулі.

АКБ-да «жад эффектісі» жоқ. АКБ зарядтың кез-келген деңгейінен разрядтауды/зарядтауды бастауға болады. Көптеген құрылғыларда заряд-разряд дәрежесі бойынша шектеу бар - контроллер АКБ зарядтауға мүмкіндік бермеуі мүмкін, мысалы, егер заряд 90% - дан асып кетсе. Сондай-ақ, ол АКБ толығымен разрядтауға мүмкіндік бермейді, оның элементтерінің істен шығуына кедергі келтіреді («терең разряд» әсеріне байланысты). Егер АКБ 2 апта немесе одан да көп уақытқа разрядталған күйде болса, онда оның элементтеріндегі сыйымдылықты жоғалтудың қайтымсыз процесі жүреді, соның салдарынан АКБ-ның өзі істен шығады.

Егер құрылғының АКБ разрядталған болса және біраз уақыт пайдаланылмаса, онда құрылғыны пайдалануды қайта бастамас бұрын оны шамамен 1-2 сағатқа 3Қ-ға қосылған күйінде қалдыру қажет.

Температура режимін сақтаңыз

АКБ +15 °С-тан +35 °С-қа дейінгі температурада зарядталған күйде сақталуы тиіс. АКБ қоршаған ортаның өте жоғары (+50 °С-тан жоғары) және өте төмен (-30 °С-тан төмен) температураларында ұзақ уақыт пайдалануға шыдамайды. Құрылғыға тікелей күн сәулесінің түсуіне жол бермеңіз, сонымен қатар оны жылу көздеріне, мысалы, электр жылытқыштарына жақын қалдырмаңыз.

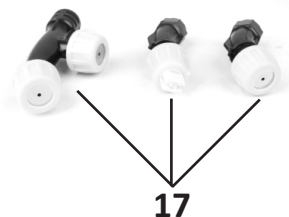
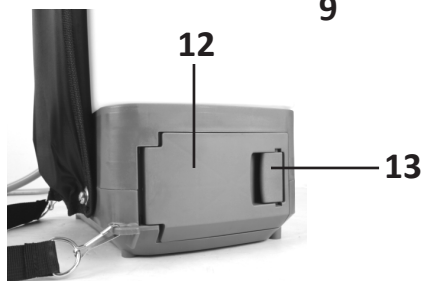
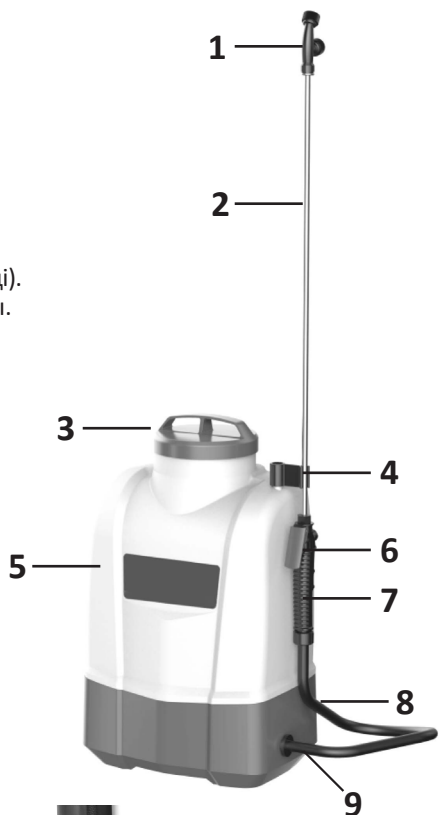
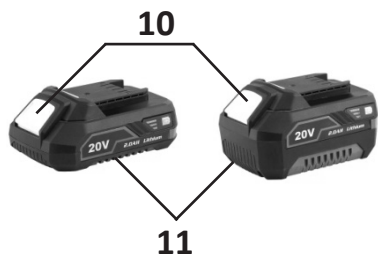
Бөлшектемеңіз, күйдірмеңіз, зақымдану іздері бар АКБ пайдаланбаңыз

Ешбір жағдайда АКБ дербес бөлшектеуге және олардың элементтерін зарядтауға болмайды, мұны білікті мамандар жасауы керек. Элементтерді тесу немесе сындыру ішкі қысқа тұйықталуға әкелуі мүмкін, содан кейін өрт пен жарылыс болады. АКБ корпусы ашылған кезде элементтің ішіне су кіруі немесе атмосфералық ылғал конденсациялануы мүмкін, бұл сүттектің бөлінуімен және жанумен реакцияға әкелуі мүмкін. Зақымдалған АКБ адам денсаулығына зиянды заттар шығарады. Егер АКБ қалыпты режимде жұмыс істемей қалса, қандай да бір себептермен деформацияланған болса (ісінген, тартылған және т. б.), сіз дереу уәкілетті қызмет көрсету орталығына хабарласуыңыз керек.

НАЗАР АУДАРЫҢЫЗ: нақты жұмыс уақыты көрсетілгенге сәйкес келмеуі мүмкін. АКБ зарядтау циклдерінің шектеулі санына мүмкіндік береді және біраз уақыттан кейін ауыстыруды қажет етуі мүмкін. АКБ жұмыс уақыты пайдалану режиміне және баптауларға байланысты.

Құрылғы схемасы

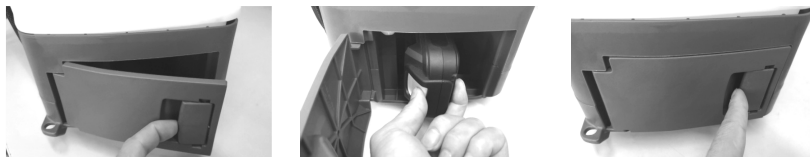
1. Бүріккіш.
2. Бүріккіш түтігі.
3. Бак қақпағы.
4. Түтікке арналған бекітпе.
5. Бак.
6. Бүріккіш тұтқасы.
7. Сап.
8. Шланг.
9. Қуат ажыратқыш.
10. Аккумулятор түймесі.
11. Аккумулятор (жеткізу жинағына кірмейді).
12. Аккумуляторға арналған бөлік қақпағы.
13. Аккумуляторға арналған бөлік сабы.
14. Бекітпе.
15. Артқы жастық.
16. Иық белдіктері.
17. Бүріккіштер.



Құрылғыны пайдалану

Аккумуляторды шығару

1. Тұтқаны тартып қақпақты ашыңыз.
2. Аккумулятордың алдыңғы жағындағы түймені басып, оны алыңыз.
3. Қақпақты жабыңыз.



Назар аударыңыз:

- Әрқашан аккумуляторды толығымен орнатыңыз. Аккумулятордың кездейсоқ құлауы сізге немесе жақын адамдарға зақым келтіруі мүмкін.
- Аккумуляторды орнатқан кезде күш қолданбаңыз. Егер аккумулятор ойықтарға кірмесе, кірістірудің дұрыстығын тексеріңіз.
- Құрылғыны қолданар алдында аккумулятор бөлігінің қақпағы жабылғанына көз жеткізіңіз.

Жабдықты қорғау жүйесі

Бүріккіш мотор мен аккумулятордың қызмет ету мерзімін ұзарту үшін қуатты автоматты түрде өшіретін аккумуляторды қорғау жүйесімен жабдықталған. Қуат келесі жағдайларда өшіріледі:

1. Тым көп жүктемеден қорғау

Егер жұмыс кезінде ток күші шекті рұқсат етілген мәннен асып кетсе, бүріккішті шығарып, шамадан тыс жүктеме пайда болуына әкелетін әрекетті тоқтатыңыз. Құрылғыны қайта қосыңыз. Аккумулятор қызып кетсе, құрылғы қайта қосылмайды. Құрылғыны қайта қоспас бұрын аккумулятордың салқындауын күтіңіз.

2. Қызып кетуден қорғау

Егер аккумулятор жұмыс істеп тұрған кезде қызып кетсе, құрылғы автоматты түрде жұмысын тоқтатады. Құрылғыны қайта қоспас бұрын аккумулятор немесе құрылғы салқындағанша күтіңіз.

3. Аккумуляторды қорғау

Аккумулятор заряды тым төмен болса, құрылғы автоматты түрде жұмысын тоқтатады. Аккумуляторды алып, зарядтаңыз.

Аккумулятор зарядының деңгейін тексеру

Аккумулятор зарядының деңгейін тексеру үшін аккумулятордың бүйіріндегі түймені басыңыз.

Назар аударыңыз: пайдалану жағдайларына байланысты аккумулятордың заряды туралы нақты мәліметтер аздап өзгеруі мүмкін.



Заряд деңгейінің индикаторы	Зарядтың қалдығы (%)
 Жасыл Қызғылт сары Қызыл	75 - 100 %
 Қызғылт сары Қызыл	25 - 50 %
 Қызыл	10 - 25 %

Аккумулятор	Аккумулятордың номиналды * жұмыс уақыты
B20 2.0 А·сағ	108 минут
B40 4.0 А·сағ	216 минут

* Аккумулятор толық зарядталған кезде аз жүктеме режимінде құрылғының шамамен жұмыс уақыты.

Аккумулятор мен зарядтау құрылғысын пайдалану

Ескертпе: аккумулятор және зарядтау құрылғысы осы электр аспабының жинақтамасына кірмейді. Кестеде осы электр құралына сәйкес келетін аккумуляторлар мен зарядтау құрылғыларының үлгілері көрсетілген.

Назар аударыңыз: тек осы электр құралына сәйкес келетін аксессуарларды қолданыңыз.

Li-ion аккумуляторы	Finepower OneBase B20 / Finepower OneBase B40 / Finepower OneBase B60
Зарядтау құрылғысы	Finepower OneBase C124 / Finepower OneBase C135 / Finepower OneBase C230

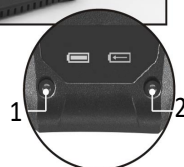
Аккумуляторды зарядтау

1. Аккумуляторды электр құралынан ажыратыңыз. Ол үшін аккумулятордағы бекіту түймесін басып, батарея блогын электр құралынан абайлап алыңыз.

Бекіту түймесі



2. Зарядтау құрылғысын электр желісіне қосыңыз. Индикатор жасыл түспен жанады.
3. Аккумуляторды зарядтау құрылғысына салыңыз да, қосылымның дұрыстығына көз жеткізіңіз.
4. Индикатор зарядтау жүріп жатқанын көрсететін қызыл шаммен жарқырайды.
5. Зарядтау аяқталғаннан кейін индикатор жасыл шаммен жанады. Зарядтау құрылғысын желіден ажыратып, аккумуляторды алыңыз.



Назар аударыңыз: зарядтау құрылғысын желіден ажыратқан кезде сымды тартпаңыз.

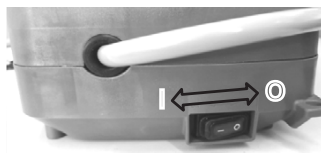
1. Зарядталған.
2. Зарядталып жатыр.

Құрылғыны қосу

Назар аударыңыз: аккумуляторды орнатпас бұрын, құрылғының өшірулі екеніне көз жеткізіңіз.

Ескертпе: қуат қосқышына күшпен баспаңыз. Бұл қосқыштың зақымдалуына әкелуі мүмкін.

1. Құрылғыны қосу үшін қуат қосқышын 1 («ON») күйіне ауыстырыңыз.
2. Құрылғыны өшіру үшін қуат қосқышын 0 («OFF») күйіне ауыстырыңыз.

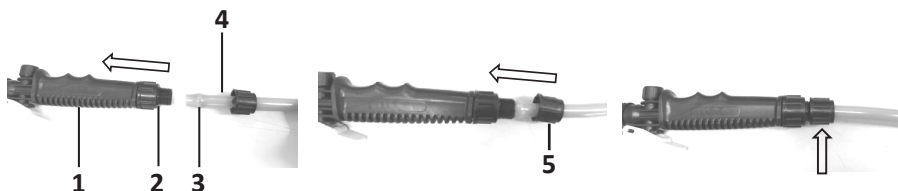


Құрастыру

Назар аударыңыз: кез келген операцияларды орындау алдында құрылғы өшірулі екеніне көз жеткізіңіз.

Шлангты жалғау / ажырату

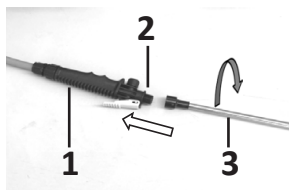
1. Шлангты тұтқадағы саңылауға мүмкіндігінше терең салыңыз.
2. Шлангты сағат тілімен бұрап бекітіңіз.
3. Шлангты ажырату үшін әрекетті кері ретпен қайталаңыз.



1. Тұтқа.
2. Тұтқаның саңылауы.
3. Шлангтың ұшы.
4. Шланг.
5. Муфта.

Бүріккіш түтігін жалғау / ажырату

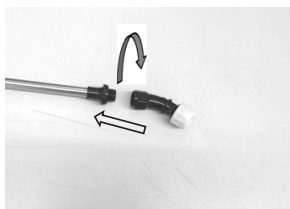
1. Тұтқаны тұтқаның бұрандасына сылыңыз, сағат тілімен тоқтағанша бұраңыз.
2. Түтікті ажырату үшін әрекетті кері ретпен қайталаңыз.



1. Тұтқа.
2. Тұтқа бұрандасы.
3. Бүріккіш түтігі.

Бүріккіш саптамасын жалғау / ажырату

1. Қажетті бүрку түріне сәйкес келетін саптаманы таңдаңыз.
2. Саптаманы бүріккіш бұрандасына салыңыз, сағат тілімен тоқтағанша бұраңыз.
3. Саптаманы ажырату үшін әрекетті кері ретпен қайталаңыз.



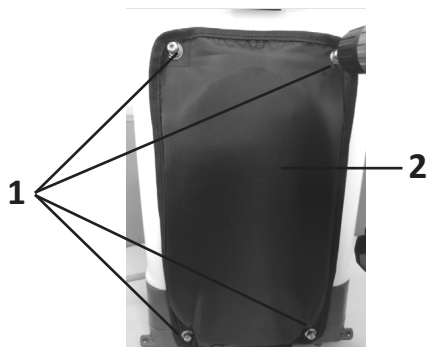
Ескертпе:

- Ағып кетпес үшін құрамдас бөліктердің тығыз орналасуына көз жеткізіңіз.
- Құрастыру алдында жалғау түйіндерінде тығыздағыштар бар екеніне көз жеткізіңіз.
- Қолданар алдында шлангтың зақымдалмағанына көз жеткізіңіз.
- Егер жалғау түйіндерінде ағу болса, бекіткіштерді 45°-қа бұрып, қатайтыңыз.
- Жинақталымдағы бүріккіштен ұзын түтікті қолданбаңыз, бұл жалғағыш тігістердің ағып кетуіне әкелуі мүмкін.

Артқы жастықты орнату / алып тастау

1. Артқы жастықты алу үшін бұрыштардағы болттарды бұрап алыңыз. Болттар мен жастықты алыңыз.
2. Артқы жастықты орнату үшін операцияны кері ретпен қайталаңыз.

Назар аударыңыз: артқы жастықты орнатқан кезде болттарды мықтап бұраңыз.

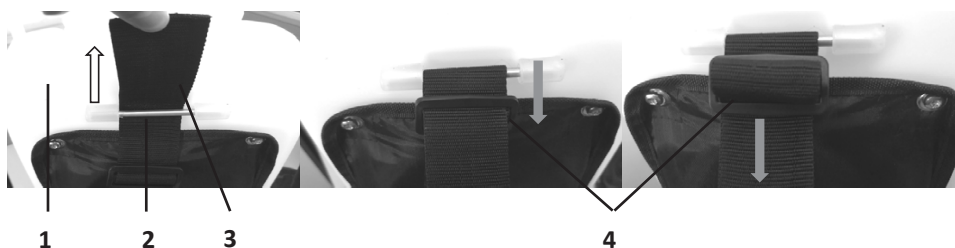


1. Болттар.
2. Артқы жастық.

Иық белдіктерін орнату

Иық белдіктерін корпустың жоғарғы және төменгі бөліктеріне орнатыңыз. Белдіктердің бұралмағанына көз жеткізіңіз.

Жоғарғы бекітпені орнату



1. Бак.
2. Иық белдігінің бекітпесі.
3. Иық белдігі.
4. Тоға.

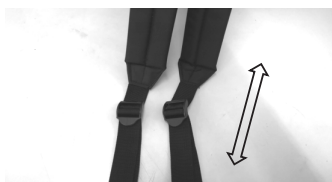
Төменгі бекітпені орнату



Иық белдіктерінің ұзындығын реттеу

1. Иық белдіктерін бүріккіштің корпусы арқаңызға мықтап сәйкес келетіндей етіп реттеңіз.
2. Белдіктерді ұзарту үшін тоғаны көтеріп, белдікті бүріккішке қарай тартыңыз.
3. Белдіктерді қысқарту үшін белдікті бос жағынан тартыңыз.

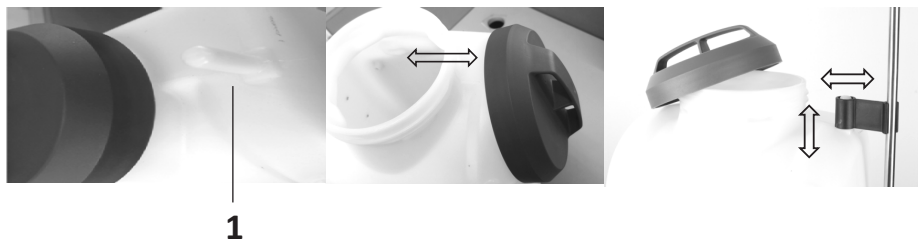
Назар аударыңыз: иық белдіктері баққа мықтап бекітілгеніне көз жеткізіңіз.



Бүріккіштің түтігіне арналған бекіткішті орнату / алу

Бекіткіш химиялық резервуардың қақпағын немесе бүріккіш түтікті жұмыста үзіліс кезінде уақытша бекіту үшін қолданылады.

Бүріккіш түтігіне арналған бекіткішті оған арналған орынға орнатыңыз.



1. Бүріккіш түтігіне арналған бекіткішті орнату орны.

Бүріккіш тұтқасын пайдалану

1. Бүркүді бастау үшін тұтқаны басыңыз. Тоқтату үшін босатыңыз.
2. Ұзақ бүрку үшін тұтқаны басып, позицияны бекіту үшін оны алға қарай сырғытыңыз. Құлыпты алып тастау және бүркүді өшіру үшін тұтқаны артқа сырғытыңыз.

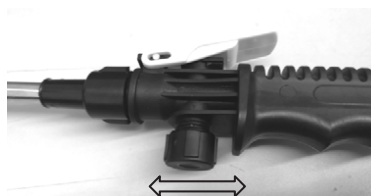


Бүрку

Бүрку кезінде бүріккіштің тұтқасын мықтап ұстаңыз. Бүрігеннен кейін тұтқаны дереу «СТОП» («STOP») күйіне орнатыңыз және қуат қосқышын «0» («OFF») күйіне ауыстырыңыз.

Бүрку қарқындылығын реттеу

Сіз бүрку қарқындылығын тұтқаның төменгі жағындағы бұрандамен реттей аласыз. Қарқындылықты арттыру үшін сағат тілімен бұраңыз, қарқындылықты азайту үшін сағат тіліне қарсы бұраңыз.



Назар аударыңыз:

- Ұзақ бұрку кезінде бакта жеткілікті сұйықтық бар екеніне көз жеткізіңіз. Бос бакпен жұмыс істеу сорғының қызып кетуіне әкелуі мүмкін.
- Бекітілген бүріккіш тұтқасымен ұзақ уақыт жұмыс істеу сорғының жұмысына теріс әсер етуі мүмкін және аккумулятор заряды таусылуына әкелуі мүмкін. Мүмкіндігінше бүріккішті міндетті түрде өшіріңіз.
- Бүріккіштің быжылдауы және сорғының сықырлауы бактың бос екендігін білдіреді. Бүріккішті дереу тоқтатыңыз және өшіріңіз.
- Жабық аккумуляторы жоқ немесе артқы жастығы жоқ бүріккішті пайдаланбаңыз, себебі бұл электр желісіне зақым келтіруі мүмкін.
- Сұйықтықты құрылғыға шашпаңыз.
- Бүріккіш тұтқасына немесе бүріккіш түтігіне күшпен баспаңыз.

Химикаттарды араластыру

Назар аударыңыз:

- Суда еритін Kelthane ұнтағын (акарицид) қолдануға тыйым салынады, өйткені сорғының жылуы әсерінен ол қатайып, сорғы тоқтап қалады.
- Суда еритін ұнтақты немесе күкіртті әкті пайдаланған кезде оларды қолданар алдында міндетті түрде ерітіңіз.
- Химиялық заттарды қолданған кезде барынша сақ болыңыз. Теріге тиген жағдайда зардап шеккен аймақты жақсылап шайыңыз.
- Химикаттар улы. Химикаттармен жұмыс істеу кезінде өндірушінің ұсыныстарын сақтауды ұмытпаңыз.
- Ешқашан химиялық заттарды сұйылтылмаған күйде шашыратпаңыз.
- Суда еритін ұнтақты және т. б. пайдалану кезінде оны қолайлы ыдыста, мысалы, шелекте толығымен еріту керек.

Төмендегі кестеде ерітінділерді дайындауға арналған химикаттардың пропорциялары көрсетілген.

Химикат / Су	Ерітіндінің пропорциясы		
	500	1000	2000
4 л	8 мл	4 мл	2 мл
6 л	12 мл	6 мл	3 мл
8 л	16 мл	8 мл	4 мл
10 л	20 мл	10 мл	5 мл

Бакты химикаттармен толтыру

Назар аударыңыз:

- Пайдаланылған химикатты ауыстырған кезде сұйықтықпен жанасатын құрылғының бөлшектерін жақсылап шайыңыз. Бұрын қолданылған химикаттардың қалдықтары жарақатқа әкелуі мүмкін. Химикаттарды араластыру улы қоспалар мен газдардың пайда болуына әкелуі мүмкін.
 - Қорғаныс қолғаптарын қолданыңыз.
 - Химиялық улануды болдырмау үшін нашар желдетілетін бөлмеде химикаттарды алмастырмаңыз.
1. Бакты химикаттармен толтырмас бұрын қуат қосқышының «0» («OFF») күйіне ауысқанына көз жеткізіңіз.
 2. Бакты химикатпен толтырған кезде әрдайым жабдықталған бактың сүзгісі арқылы химикатты сүзіңіз.
 3. Бакты сұйықтықпен толтырған кезде бактағы өлшеу бөлімшелерін басылыққа алыңыз.
 4. Ағып кетпес үшін бактың қақпағын мықтап жабыңыз.

Техникалық қызмет көрсету

Назар аударыңыз:

- Тексеру немесе техникалық қызмет көрсету жұмыстарын жүргізбес бұрын, құрал өшірулі және аккумулятор шығарылғанына көз жеткізіңіз.
- Тексеру және техникалық қызмет көрсету кезінде қорғаныс қолғаптарын киюді ұмытпаңыз.
- Бензинді, еріткішті, спиртті және т.б. пайдаланбаңыз.
- Техникалық қызмет көрсету үшін уәкілетті қызмет көрсету орталығына хабарласыңыз.

Пайдаланғаннан кейін қызмет көрсету

- Қолданғаннан кейін қалған химикаттарды бактан ағызып, таза сумен шайыңыз.
- Бакты таза сумен толтырыңыз және сорғыны, шлангты, саптаманы және т. б. шаю үшін бүріккішті 2-3 минутқа қосыңыз.
- Бактан қалған сұйықтықты төгіп тастаңыз, сорғыны іске қосыңыз және саптамадан сұйықтық ағып кетпейінше күтіңіз және бүріккішті өшіріңіз.
- Жабдықты ылғал мен кірден сүртіңіз, содан кейін зақым мен ағып кетудің жоқтығын тексеріңіз.

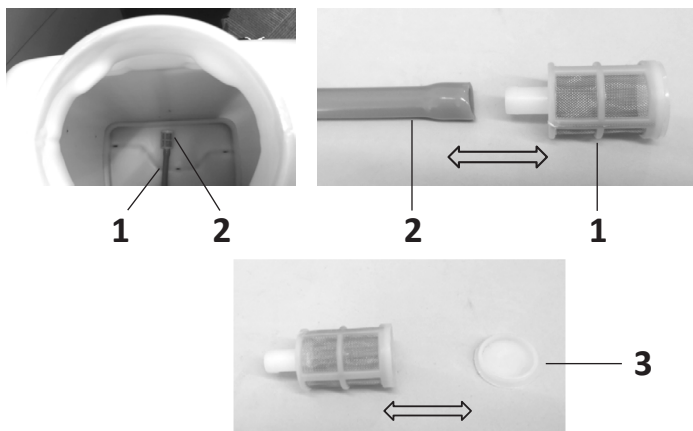
Күнделікті тексерулер

- Жұмысты бастамас бұрын компоненттерді бекітудің толықтығы мен сенімділігін тексеріңіз.

- Бүріккіштің жарықтары жоқ, тозбағанына және зақымдалмағанына көз жеткізіңіз.
- Пайдаланғаннан кейін беттерді ластанудан сүртіңіз, зақымдануды және/немесе ағып кетуді тексеріңіз.

Су сүзгісін тазалау

1. Бакты тазалағаннан кейін, бактың түбінде орналасқан су сүзгісін алыңыз.
2. Қақпақты шешіп, сүзгіні кір мен қоқыстан тазартыңыз.
3. Процедураны кері ретпен қайталай отырып, сүзгіні бакқа орнатыңыз.



1. Су беру шлангісі.
2. Су сүзгісі.
3. Сүзгі қақпағы.

Ескертпе:

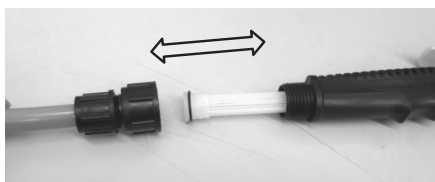
- Сүзгі кір мен қоқыстың сорғыға енуіне жол бермеу үшін қолданылады.
- Бітелген сүзгі су ағынын нашарлатады және сорғыны зақымдауы мүмкін.
- Құрылғының қалыпты жұмысын сақтау үшін сүзгіні мезгіл-мезгіл тазалаңыз.

Бүріккіш тұтқасының сүзгісін тазалау

Ескертпе:

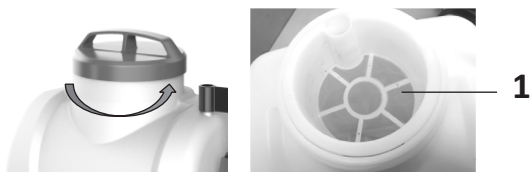
- Бүріккіш тұтқасы сүзгісінің бітелуі бүріккіш жұмысына кедергі келтіруі мүмкін.
- Сүзгіні орнатқан кезде компоненттердің тығыздығына және ағып кетпедің жоқтығына көз жеткізіңіз.

1. Тұтқадағы бұранданы сағат тіліне қарсы бұрап босатыңыз және сүзгіні пайда болған саңылаудан алыңыз.
2. Сүзгіні кір мен қоқыстан тазартыңыз.
3. Сүзгіні орнату үшін қадамдарды кері ретпен қайталаңыз.



Бак сүзгісін тазалау

1. Бактың қақпағын сағат тіліне қарсы бұраңыз, сүзгіні алыңыз да, оны кір мен қоқыстан тазартыңыз.
2. Сүзгіні орнатыңыз және қақпақты сағат тілімен бұрап жабыңыз.



1. Бак сүзгісі.

Сақтау

Назар аударыңыз:

- Бүріккішті балалардың қолы жетпейтін жерлерде, жылы, жақсы желдетілетін үй-жайда, тікелей күн сәулесінен алыс жерде сақтаңыз.
- Қысқы сақтауға жинамас бұрын бүріккіште және құрамдас бөліктерде қатып қалуы жабдықтың зақымдалуына әкелуі мүмкін химикаттар немесе су қалмағанына көз жеткізіңіз.
- Ұзақ сақтау алдында құрылғының өшірілгеніне көз жеткізіңіз.
- Пайдаланғаннан кейін немесе сақтамас бұрын ыдысқа металл иық белдіктерін бекітуге болады.

Техникалық сипаттамалары

Үлгісі	CSP10	CSP15
Аккумулятор түрі	Li-ion (жиынтыққа кірмейді)	
Кернеуі	20 В	
Макс. қысым	3 бар	
Бүріккіш түтігінің ұзындығы	800 мм	
Өнімділік	1 л/мин	
Бак сыйымдылығы	10 л	15 л
Қорғау дәрежесі	IP42	
Дыбыс қысымының деңгейі LpA (K=3), дБ(A)	62	
Жұмыс режиміндегі діріл деңгейі (K=1,5), м/с ²	2,5	
Аккумуляторсыз салмақ	4,47кг	4,87кг

Жинақталым

- Бүріккіш.
- Пайдалану бойынша нұсқаулық.
- Бүріккіш түтік.
- Саптамалар — 3 дана.

Мүмкін проблемалар және оларды шешу

Ақаулық		Себебі	Шешу тәсілі
Электр қозғалтқышы (сорғы) жұмыс істемейді	Қуат өшірілген	Қуат өшірілген	Құрылғыны қосыңыз
	Қуат қосулы	Аккумулятор ақаулы	Қайта зарядтаңыз. Егер қайта зарядтау көмектеспесе, аккумуляторды ауыстырыңыз
		Сым ағытпасы ажыратылған	Уәкілетті қызмет көрсету орталығына хабарласыңыз
		Сымдардың үзілуі	Уәкілетті қызмет көрсету орталығына хабарласыңыз
		Қосқыш ақаулы	Уәкілетті қызмет көрсету орталығына хабарласыңыз
		Электр қозғалтқышы ақаулы	Уәкілетті қызмет көрсету орталығына хабарласыңыз
	Сақтандырғыш жанып кетті	Уәкілетті қызмет көрсету орталығына хабарласыңыз	
Сорғы жұмыс істеп тұр, бірақ бүрку жоқ	Бүріккіш саптамасы бітелген	Саптаманы тазалаңыз немесе ауыстырыңыз	
	Бак бос	Бакқа химикаттар қосыңыз	
	Бактың желдету саңылауы бітелген	Желдеткіш саңылауларын тазалаңыз	
	Бүріккіш түтігі бітелген	Уәкілетті қызмет көрсету орталығына хабарласыңыз	
	Бүріккіштің түтігі қосылмаған, сынған немесе жарылған	Уәкілетті қызмет көрсету орталығына хабарласыңыз	

Сорғы жұмыс істеп тұр, бірақ бүрку жоқ	Бүріккіш түтігі қосылмаған немесе сынған	Уәкілетті қызмет көрсету орталығына хабарласыңыз
	Су қабылдайтын сүзгі бітелген	Сүзгіні ажыратып, тазалаңыз
Бүріккіш дұрыс жұмыс істемейді немесе ағынның қысымы жеткіліксіз	Бактың желдеткіш саңылауы бітелген	Желдеткіш саңылауларын тазалаңыз
	Бүріккіштің түтігі бітелген	Уәкілетті қызмет көрсету орталығына хабарласыңыз
	Бүріккіштің түтігі сынған немесе жарылған	Уәкілетті қызмет көрсету орталығына хабарласыңыз
	Бүріккіштің түтігі қосылмаған немесе сынған	Уәкілетті қызмет көрсету орталығына хабарласыңыз
	Су қабылдайтын сүзгі бітелген	Сүзгіні ажыратып, тазалаңыз
	Бүріккіш тұтқасының сүзгісі бітелген	Сүзгіні ажыратып, тазалаңыз
	Бүрку қуатын реттеу бұрандасы ақаулы	Уәкілетті қызмет көрсету орталығына хабарласыңыз
	Редуктордың тозуы	Уәкілетті қызмет көрсету орталығына хабарласыңыз
Қуат қосқышы қосылған кезде біртүрлі дыбыс шығады	Сорғы жетегінің муфтасы ақаулы	Уәкілетті қызмет көрсету орталығына хабарласыңыз
	Бүріккіш саптамасы бітелген	Тазалаңыз немесе ауыстырыңыз
Құрылғы өшірілгеннен кейін сұйықтық бүріккіш саптамасынан ағып кетуді жалғастырады	Бүріккіш тетігі ұзақ бүрку режиміне ауыстырылды	Бүріккіш тұтқасын «СТОП» («STOP») күйіне орнатыңыз

Монтаждау, сақтау, тасымалдау (тасу), өткізу және кәдеге жарату қағидалары мен шарттары

- Құрылғы ешқандай монтажды немесе тұрақты бекітуді қажет етпейді.
- Құрылғыны өндіруші мен тұтынушының ауа температурасы 5 °С-дан 40 °С-қа дейін және ауаның салыстырмалы ылғалдылығы 80%-дан аспайтын жылытылатын үй- жайларында қаптамада сақтау керек. Үй-жайларда коррозия тудыратын агрессивті қоспалар (қышқыл булары, сілтілер) болмауы тиіс.
- Құрылғыны тасымалдау құрғақ ортада жүзеге асырылуы тиіс.
- Құрылғы ұқыпты өңдеуді талап етеді, оны шаң, кір, соққы, ылғал, от және т. б. әсерінен қорғаңыз.
- Құрылғыны өткізу жергілікті заңнамаға сәйкес жүргізілуі тиіс.
- Өнімнің қызмет ету мерзімі аяқталғаннан кейін оны қарапайым тұрмыстық қоқыспен бірге тастауға болмайды. Оның орнына, ол федералды немесе жергілікті заңнамаға сәйкес қайта өңдеу және кәдеге жарату үшін электрлік және электронды жабдықты тиісті қабылдау пунктіне кәдеге жаратуға жіберіледі. Осы өнімді дұрыс кәдеге жаратуды қамтамасыз ете отырып, сіз табиғи ресурстарды үнемдеуге және тиісті емес пайдалану нәтижесінде қоршаған ортаға және адам денсаулығына ықтимал зиян келтірудің алдын алуға көмектесесіз. Осы өнімді қабылдау және кәдеге жарату пункттері туралы толығырақ ақпаратты жергілікті муниципалдық органдардан немесе тұрмыстық қоқысты шығару жөніндегі кәсіпорыннан алуға болады.
- Құрылғының ақаулығы анықталған жағдайда дереу уәкілетті қызмет көрсету орталығына хабарласыңыз немесе құрылғыны кәдеге жаратыңыз.

Қосымша ақпарат

Өндіруші: Нинбо Лянье Электрик Эпплайнсис Ко., Лтд.

Цяньхоучэнь ауылы, Юньлун, Иньчжоу ауданы, Нинбо қаласы, Чжэцзян провинциясы, Қытай.

Импортер / юр. лицо, принимающее претензии в Республике Казахстан:

ТОО «ДНС КАЗАХСТАН», г. Астана, р-н Сарыарқа, пр-т Сарыарқа, зд. 12, Республика Казахстан.

Импорттаушы / Қазақстан Республикасында талаптар қабылдайтын заңды

тұлға: «DNS QAZAQSTAN (ДНС КАЗАХСТАН)» ЖШС, Астана қ-ы, Сарыарқа ауданы, Сарыарқа д-лы, 12 Ғ-т, Қазақстан Республикасы.

Адрес электронной почты / электронды пошта мекен-жайы: info@dns-shop.kz

Тауар «Машиналар мен жабдықтардың қауіпсіздігі туралы» КО ТР 010/2011 Кеден одағының техникалық регламентінің талаптарына сәйкес келеді.



Өндіріс күні пайдаланушы нұсқаулығының орыс тіліндегі нұсқасында көрсетілген. V.4

Кепілдік талоны

SN/IMEI: _____

Кепілдікке қойылған күні: _____

Өндіруші кепілдік мерзімі ішінде құрылғының үздіксіз жұмыс істеуіне, сондай-ақ материалдар мен жиынтықтарда ақаулардың болмауына кепілдік береді. Кепілдік кезеңі өнімді сатып алған сәттен бастап есептеледі және тек жаңа өнімдерге қолданылады.

Кепілдік қызмет көрсету пайдаланушының нұсқаулығына сәйкес өнімді пайдалану шартымен кепілдік мерзімі ішінде тұтынушының кінәсіз істен шыққан элементтерді тегін жөндеуді немесе ауыстыруды қамтиды. Элементтерді жөндеу немесе ауыстыру уәкілетті қызмет көрсету орталықтарының аумағында жүзеге асырылады.

Кепілді мерзім: 24 ай.

Пайдалану мерзімі: 48 ай.

Қызмет көрсету орталықтарының өзекті тізімін мына мекенжай бойынша алуға болады:

<https://www.dns-shop.ru/service-center/>

Кепілдік міндеттемелер және тегін сервистік қызмет көрсету егер оларды ауыстыру өнімді бөлшектеуге байланысты болмаса, тауардың жиынтықтығына кіретін, төменде санамаланған керек-жарақтарға қолданылмайды:

- ҚБП (қашықтан басқару пульті) арналған қуат элементтері (батарейкалар).
- Жалғағыш кәбілдер, антенналар және оларға арналған адаптерлер, құлаққаптар, микрофондар, «HANDS-FREE» құрылғылары; жиынтықта жеткізілетін әртүрлі типтегі ақпарат тасығыштар, бағдарламалық жасақтама (БЖ) және драйверлер (өнімнің қатты магниттік дискілеріндегі жинақтағышқа алдын ала орнатылған БЖ қоса алғанда, бірақ онымен шектелмей), сыртқы енгізу-шығару құрылғылары және манипуляторлар.
- Қаптар, сөмкелер, белдіктер, тасымалдауға арналған баулар, монтаждық құрылғылар, құралдар, бұйымға қоса берілетін құжаттама.
- Табиғи тозуға ұшырайтын шығын материалдары мен бөлшектер.



Өндіруші келесі жағдайларда кепілдік міндеттемелерін көтермейді:

- Кепілдік мерзімі аяқталды.
- Егер жеке (тұрмыстық, отбасылық) қажеттілікке арналған өнім кәсіпкерлік қызметті жүзеге асыру үшін, сондай-ақ оның тікелей мақсатына сәйкес келмейтін өзге де мақсаттарда пайдаланылса.
- Өндіруші өнімді пайдалану кезінде пайдаланушы нұсқаулығының талаптарын бұзу, өнімді орнату және оған қызмет көрсету жөніндегі ұсынымдарды, қосу қағидаларын сақтамау салдарынан (өнімнің өзіне де, онымен байланысты өнімдерге де сәйкес келмейтін желілік кернеудің әсері нәтижесінде пайда болған қысқа тұйықталулар), өнімді сақтау және тасымалдау кезінде өнімнің иесі және/немесе үшінші тұлғалар шеккен ықтимал материалдық, моральдық және өзге де зиян үшін жауапты болмайды.
- Механикалық зақымданудың барлық жағдайлары: өнімді пайдалану кезінде алынған жырықтар, жарықтар, деформациялар, соққы іздері, майысулар және т.б.
- Бөгде модификацияның, мұндай жұмыстарды жүргізуге уәкілетті емес адамдардың рұқсатсыз жөндеудің іздері бар. Егер ақау өімшенің конструкциясының немесе схемасының өзгеруінен, өндіруші көздемеген сыртқы құрылғылардың қосылуынан, Қазақстан Республикасының заңнамасына сәйкес сәйкестік сертификаты жоқ құрылғыны пайдаланудан туындаған болса.
- Егер өнімнің ақауы еңсерілмейтін күштің әсерінен (табиғи элементтер, өрттер, су тасқыны, жер сілкінісі, тұрмыстық факторлар және өндірушіге тәуелді емес басқа жағдайлар) немесе өндіруші болжай алмайтын үшінші тұлғалардың әрекеттерінен туындаса. Ақау өнімнің толық немесе ішінара істен шығуына әкелген өнімнің ішіне бөгде заттардың, нәрселердің, сұйықтықтардың, жәндіктердің немесе жануарлардың енуінен, агрессивті ортаның әсерінен, жоғары ылғалдылықтан, жоғары температурадан туындаған болса.
- Өнімнің идентификациясы жоқ немесе сәйкес келмейді (сериялық нөмір). Егер зақымданулар (кемшіліктер) зиянды бағдарламалық жасақтама әсерінің салдарынан; өнімнің бағдарламалық ресурстарына қолжетімділіктің болмауына әкеп соққан парольдерді (кодтарды) орнату, ауыстыру немесе жою, оларды қалпына келтіру/қалпына келтіру мүмкіндігінсіз, БЖ жеткізушісінің осы қызметті ұсынуының болмауына байланысты болса.
- Егер жұмыс ақаулары қуат беруші, кәбілдік, телекоммуникациялық желілердің, радиосигнал қуатының стандарттарға немесе техникалық регламенттерге сәйкес келмеуінен, оның ішінде рельеф ерекшеліктерінен және басқа да осыған ұқсас сыртқы факторлардан, бұйымның желі әрекет ету аймағында немесе одан тыс пайдаланылуынан туындаған болса.
- Егер зақымданулар стандартты емес (бастапқы емес) және/немесе сапасыз (зақымдалған) шығыс материалдарын, керек-жарақтарды, қосалқы бөлшектерді, қуат элементтерін, әртүрлі типтегі ақпарат тасымалдағыштарды (CD, DVD дискілерді, жад карталарын, SIM карталарын, картридждерді қоса алғанда) пайдаланудан туындаса.
- Егер кемшіліктер сәйкес келмейтін контентті (әуендер, графика, бейнелер және басқа файлдар, Java қосымшалары және ұқсас бағдарламалар) алуға, орнатуға және пайдалануға байланысты болса.
- Осы өніммен жанасып жұмыс істейтін басқа жабдыққа келтірілген залалға.



www.finepower.ru