



Пайдалану
бойынша нұсқаулық

Балалар планшеті
E17

Мазмұны

Сақтық шаралары.....	4
Аккумулятор батареясымен жұмыс істеу бойынша ұсыныстар.....	5
Құрылғы схемасы	8
Жад microSD картасы мен SIM-картаны орнату.....	9
Құрылғыны пайдалану	10
Зарядтау	10
Сенсорлы экран.....	10
Wi-Fi.....	10
Бала режимі.....	12
Техникалық сипаттамалар.....	16
Жинақталым	16
Ықтимал проблемалар және олардың шешімдері	17
Монтаждау, сақтау, тасымалдау, сату және утилизациялау ережелері мен шарттары.....	18
Қосымша ақпарат.....	19

Құрметті сатып алушы!

Біздің өнімді таңдағаныңыз үшін алғыс айтамыз.

Біз Сізге сапалы, функционалды және жоғары талаптарға сәйкес әзірленген және жасалған өнімдер мен құрылғыларды ұсынуға қуаныштымыз. Пайдалануды бастамас бұрын, Сіздің қауіпсіздігіңізге қатысты маңызды ақпаратты, сондай-ақ өнімді дұрыс пайдалану және оған күтім жасау бойынша ұсыныстарды қамтитын осы нұсқаулықты мұқият оқып шығыңыз. Осы Нұсқаулықтың сақталуына назар аударыңыз және оны өнімді одан әрі пайдалану кезінде анықтамалық материал ретінде пайдаланыңыз.

Планшетті ДК — бұл сенсорлық дисплейі бар тасымалды дербес компьютер. Бұл түрлі міндеттерді шешу үшін бірдей деңгейде тиімді қолданылатын әмбебап көпфункционалы құрылғы.

Сақтық шаралары

Осы нұсқаулықты қолданар алдында мұқият оқып шығыңыз және оны кейін пайдалану үшін қолжетімді жерде сақтаңыз. Кепілдік талонының толтырылғанына көз жеткізіп, оны тауар түбіртегімен және қаптамасымен бірге сақтап қойыңыз. Төменде берілген сақтық шараларын сақтау қауіпті жағдайлардың туындау қаупін азайтуға көмектеседі.

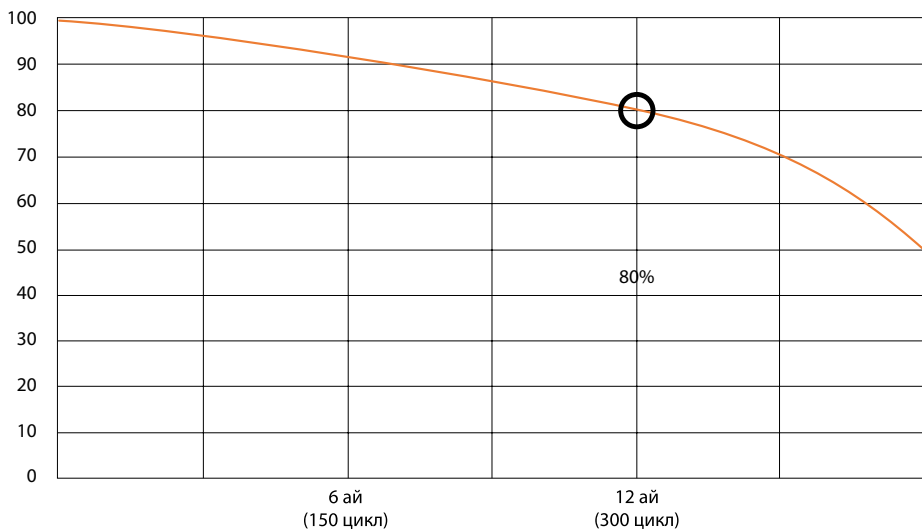
- Құрылғыны өте жоғары/төмен температураның әсерінен (0 °C және +35 °C аралығында рұсқат етіледі), шаңнан, ылғалдылықтан, тікелей күн сәулелерінен, қатты дірілден, сондай-ақ күшті электромагниттік сәулелену әсерінен қорғаңыз.
- Құрылғыны сұйықтықтан қорғаңыз. Оны құрылғыға су тию қаупі бар жерлерде қолданбаңыз (мысалы: бассейн, тоған, ванна және т.б.).
- Нұсқаулықтағы интерфейс элементтерінің суреттері тек танысу мақсатында берілген және нақты құрылғыдан өзгеше болуы мүмкін.
- Өндіруші құрылғының үшінші тараптың кез келген қолданбаларымен толық үйлесімділігіне және осы қолданбалардың дұрыс жұмыс істеуіне кепілдік бермейді.
- Құрылғының биіктіктен құлауына немесе қатты жерге соғылуына жол бермеңіз.
- Құлаққапты шамадан тыс дауыс қаттылығымен ұзақ уақыт пайдалану есту қабілетінің нашарлауына әкелуі мүмкін.
- Батарея екі-үш толық зарядтау және зарядының бітуі циклінен кейін максималды жұмысқа қабілеттікке жететінін есте сақтаңыз.
- Деректердің жоғалуын болдырмау үшін файлдарыңыздың сақтық көшірмесін жасау ұсынылады. Кез-келген деректердің жоғалуына өндіруші мен сатушы жауапты болмайды.
- Тек өндіруші мақұлдаған зарядтау құрылғылары мен керек-жарақтарды пайдаланыңыз. Басқа керек-жарақтарды пайдалану кепілдікті бұзады және қауіпті болуы мүмкін.
- Балалар құрылғыны ересектердің бақылауымен пайдалануы керек.
- Өндіруші тұтынушыға алдын-ала ескертусіз құрылғының сипаттамаларын өзгерту құқығын өзіне қалдырады. Кез-келген ықтимал ыңғайсыздық үшін кешірім сұраймыз.
- Құрылғының корпусын тазалау үшін жұмсақ мақта матаны пайдаланыңыз. Химиялық заттарды пайдаланбаңыз, олар құрылғыны зақымдауы мүмкін.
- Құрылғының корпусын ашпаңыз. Құрылғыда тұрмыстық жағдайларда жөндеуге болатын бөлшектер жоқ. Білікті маманның қызметтерін пайдаланыңыз.
- Бұл құрылғы коммерциялық мақсаттарда пайдалануға арналмаған.

Аккумулятор батареясымен жұмыс істеу бойынша ұсыныстар

Құрметті пайдаланушы, бұл құрылғыда құрамында қуат көзі ретінде литий негізіндегі аккумулятор қолданылатынына назарыңызды аударамыз. Төмендегі ақпаратпен мұқият танысып шығыңыз, ол аккумулятордың қызмет көрсету мерзімін ұзартуға және оны пайдалану кезінде жағымсыз салдарға жол бермеуге көмектеседі.

Аккумулятордың табиғи тозуы

Құрылғыны ұзақ уақыт сақтау және пайдалану кезінде аккумулятор (бұдан әрі мәтін бойынша — «АКБ») заряд пен сыйымдылықты жоғалту қасиетіне ие. Құрылғыны пайдалану кезеңінде 300 зарядтау-зарядының бітуі циклінен (құрылғыны шамамен бір жыл пайдаланғаннан) кейін АКБ сыйымдылығы белгіленген сыйымдылықтан 80%-ға дейін төмендеуі мүмкін екендігін күтуге болады. 400 зарядтау-зарядының бітуі циклінен кейін АКБ сыйымдылығы белгіленген сыйымдылықтан 60%-ға дейін төмендеуі мүмкін. Белгіленген шектерде және уақыт кезеңдерінде сыйымдылықтың ішінара төмендеуі - аккумулятордың табиғи тозуы, бұл ақаулық болып табылмайды.



Аккумулятор сыйымдылығы және зарядтау-зарядының бітуі циклдерінің саны

АКБ құрылғыдан бөлек сақталса да, зарядын жоғалтады. Зарядының өзінен-өзі бітуі айына шамамен 5%-ды құрайды. Құрылымы бойынша АКБ қысқа мерзімді және қолданылғанына немесе қолданылмағанына қарамастан үнемі тозады. Температура неғұрлым жоғары болса, зарядтың көлемі (сақталу тұрғысынан) 40%-ға тең деп саналатын «оңтайлыдан» әрі болса, деградация да соғұрлым қарқынды болады. Басқаша айтқанда, егер АКБ қолданылмаса, онда зарядты 40–50% деңгейінде ұстаған жөн.

Тек түпнұсқа зарядтау құрылғысын пайдаланыңыз

Аккумулятор батареясының зарядтау-зарядының бітуі қабілеттілігі оған орнатылған контроллермен басқарылады. Түпнұсқа жинаққа кірмейтін сыртқы зарядтау құрылғыларымен мәжбүрлі «жылдам зарядтау» режимдері өте қауіпті, себебі зарядтау және зарядын бітіру токтары шектеулі.

Аккумуляторда «жад әсері» деп аталатын нәрсе жоқ. Аккумуляторды кез-келген деңгейден бастап зарядтауға-зарядын бітіруге болады. Көптеген құрылғыларда зарядтау-зарядының бітуі деңгейінде шектеу бар - контроллер, мысалы, заряды 90%-дан асса, аккумуляторды зарядтауға жол бермейді. Сондай-ақ, ол элементтерінің істен шығуына жол бермеу арқылы («зарядының терең бітуі» әсерінен) аккумулятордың зарядының толығымен бітуіне мүмкіндік бермейді.

Егер АКБ 2 апта немесе одан астам уақыт бойы заряды біткен жағдайда болса, оның элементтерінде сыйымдылықты жоғалтудың қайтымсыз процесі орын алады, нәтижесінде аккумулятордың өзі істен шығады.

Егер құрылғының аккумуляторы таусылған болса және ол біраз уақыт пайдаланылмаған болса, онда құрылғының жұмысын қалпына келтірмес бұрын, оны 1–2 сағатқа зарядтау құрылғысына қосуды қалдырған жөн.

Температура режимін сақтаңыз

АКБ зарядталған күйде + 15 °C мен + 35 °C аралығында сақталуы керек. АКБ қоршаған ортаның өте жоғары (50 °C-ден жоғары) және өте төмен (-30 °C-ден төмен) температурасында ұзақ уақыт пайдалануға төзімділігі нашар. Құрылғыны тікелей күн сәулелерінің әсерінен сақтаңыз және оны электр жылытқыштары сияқты жылу көздеріне жақын жерде қалдырмаңыз.

Зақымдану іздері бар аккумуляторды бөлшектемеңіз, өртемеңіз немесе пайдаланбаңыз

Ешбір жағдайда аккумуляторды өз бетіңізше бөлшектемеңіз және олардың элементтерін зарядтамаңыз, мұны білікті мамандар орындауы тиіс. Элементтердің тесілуі немесе мыжылуы әрі қарай тұтану мен жарылуды туғызатын ішкі қысқа тұйықталуға әкелуі мүмкін. АКБ корпусының саңылаусыздығы бұзылғанда элементтің ішіне су кіруі немесе атмосфералық ылғал конденсациялануы мүмкін, ол сутек шығаратын реакцияға және тұтануға әкелуі мүмкін. Бүлінген АКБ адам денсаулығына зиянды заттарды бөледі.

Егер АКБ қалыпты жұмыс істеуін тоқтатса, сол немесе басқа себептерге байланысты пішімі өзгерген болса (ісінген, тартылған және т.б.), дереу авторизацияланған сервистік орталыққа хабарласыңыз.

Назар аударыңыз: АКБ қызмет ету мерзімі желі (Wi-Fi, 3G, LTE) баптауларына және басқа да көптеген факторларға (орталық процессордың жүктемесіне, LCD жарықтылығына және т.б.-ға) байланысты; нақты жұмыс уақыты көрсетілгенге сәйкес келмеуі мүмкін. АКБ зарядтау циклдерінің шектеулі санына рұқсат береді және біраз уақыттан кейін ауыстыруды қажет етуі мүмкін (АКБ шектеулі кепілдік шарттарын кепілдік талонынан қараңыз). АКБ қызмет ету мерзімі пайдалану режимі мен баптауларға байланысты болады.

Құрылғыны төмен температурада қолдану туралы ескерту



Құрылғыны пайдалану кезіндегі оңтайлы температура диапазоны 0 °C және + 35 °C аралығында болады.

Құрылғыны 0 °C-ден төмен және + 35 °C-ден жоғары температурада пайдалануды ұсынбаймыз, себебі:

- дисплейлердің дұрыс түс беруі бұзылады, жылдам жауап беруі төмендейді, олардың кереғарлығы күрт артады – экран жай ғана «қарайып кетуі» мүмкін;
- белгілі бір температурада сурет «қатып қалады» - құрылғы әлі де жұмыс істеп тұрғанына қарамастан, қозғалыссыз болады;
- жылыту кезінде дисплейлердің көпшілігі бұрынғы функцияларына оралады, алайда қатты салқындаған кезде дисплейлер істен шығуы мүмкін;
- батареялар төмен температурада пайдалануға арналмаған;
- аккумуляторды қанша уақыт бұрын зарядтағаныңызға қарамастан, өте салқындалатын батареясы бар құрылғы өздігінен өшіп қалуы мүмкін;
- құрылғыны бөлме температурасына дейін жылыту арқылы батареяның жұмысқа қабілеттілігін (кем дегенде ішінара) қайтаруға болады;
- суық мезгілде энергияны тұтыну, бірнеше рет мұздату/жылыту циклдері, аккумуляторды терең салқындату - мұның бәрі құрылғы батареясының максималды сыйымдылығын айтарлықтай төмендетеді.

Қондырғы терең салқындағанда (-20 °C-ден төмен) және қондырғы жылыған кезде ішкі компоненттерінде конденсат пайда болуы мүмкін.

Конденсаттың тұрақты түзілуі құрылғының істен шығу себебіне айналуы мүмкін тізбектеріндегі металл элементтердің тотығуына әкеледі.

Салқындаған кезде құрылғының ішкі бөліктері, дисплей мен корпусы қатып қалады, мұның салдарынан материалдары нәзік және зақымдануға осал болады.

Қатты салқындау салдарына жол бермеу үшін:

- **Құрылғыны жылы жерде ұстаңыз.**

Көшеде жүргенде құрылғыны ішкі жылы қалтаңызда ұстаңыз. Құрылғыны сыртқы қалталарда, сөмкелерде, әмияндарда және басқа осыған ұқсас жерлерге салмаған жөн. Егер құрылғы әйтсе де сөмкеде болса, оны жылы қапқа салған дұрыс. Құрылғыны төмен температурада қысқа мерзімде пайдалануға рұқсат етіледі.

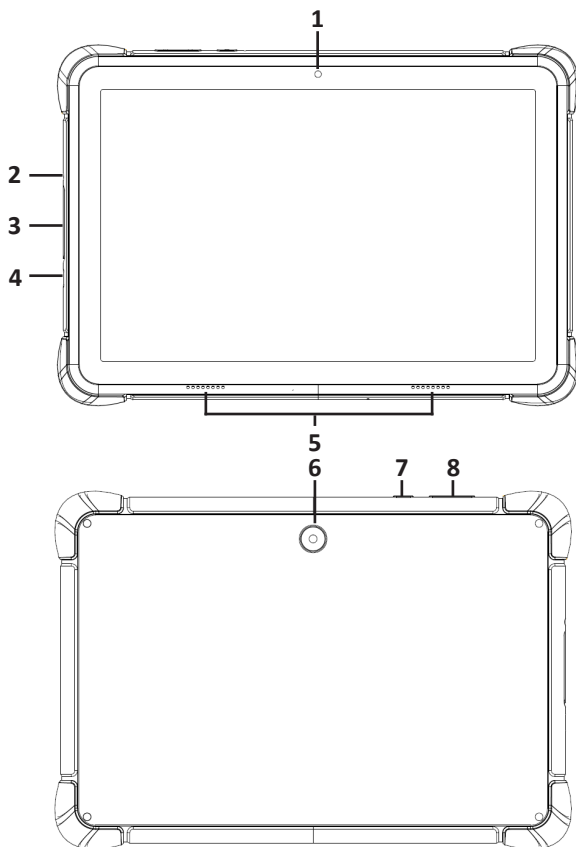
- **Құрылғыны тек жылы күйінде зарядтаңыз.**

Зарядтау кезінде литий-ионды батареяларды тек + 5 °C мен + 45 °C аралығындағы температурада зарядтауға болатындығын есте сақтаңыз. Суықтан жылы бөлмеге оралғанда құрылғының бөлме температурасына дейін жылуына мүмкіндік беру керек, тек содан кейін ғана зарядтау құрылғысына қосуға болады.

- **Температуралық шокқа жол бермеңіз.**

Жылы бөлмеге оралғаннан кейін құрылғының бірсарынды жылуына мүмкіндік беріңіз. Бұл құрылғыда конденсаттың пайда болуына жол бермеуге көмектеседі және оны коррозиядан сақтайды. Жылу көздерінің жанында жылдам жылыту экран элементтеріне және құрылғының ішкі тізбегіне зақым келтіруге, сондай-ақ құрылғы аккумуляторларының істен шығуына әкелуі мүмкін.

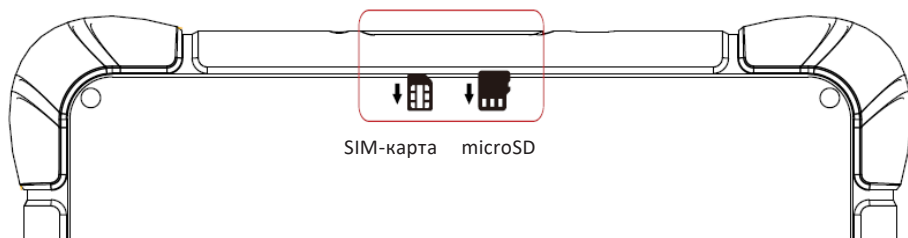
Құрылғы схемасы



1. Фронталды камера.
2. Құлаққаптардың ағытпасы.
3. SIM-картаға және жад картасына арналған ағытпа
4. Туре-С ағытпасы (зарядтауға және компьютермен синхрондауға арналған).
5. Динамик.
6. Тыл камерасы.
7. POWER (Қосу/Өшіру) түймесі.
8. Дауыс қаттылығын реттеу түймесі.

Жад microSD картасы мен SIM-картаны орнату

Жад картасын құрылғы ағытпасында көрсетілген бағытта сәйкес ағытпаға орнатыңыз:



МАҢЫЗДЫ:

1. Деректердің жоғалуын немесе карталардың зақымдануын болдырмау үшін оларды тек құрылғының өшірулі күйінде орнатыңыз немесе шығарып алыңыз.
2. Карталарды өте жиі салмаңыз немесе шығарып алмаңыз, себебі бұл оларды зақымдауы мүмкін.

Құрылғыны пайдалану

Зарядтау

Адаптерді құрылғыға, содан кейін электр розеткасына қосыңыз. Толық зарядтауға шамамен 4 сағат қажет.

Маңызды: құрылғыны USB кабелі арқылы да зарядтай аласыз.

Қосу және өшіру

- **Қосу:** POWER түймесін 2 секунд басып тұрыңыз.
- **Өшіру:** POWER түймесін 2 секунд басып тұрыңыз → «Өшіру» түймесін басыңыз → «ОК» түймесін басыңыз.
- **Ұшу режимін қосу/өшіру:** POWER түймесін 2 секунд басып тұрыңыз → «Ұшу режимі» түймесін басыңыз.
- **Ұйқы режимін қосу/өшіру:** POWER түймесін 1 рет басыңыз.

Сенсорлы экран

Басу: қажетті нысанды 1 рет басыңыз.

Саусақпен сырғыту: саусағыңызды экранға қойып, кез келген жағына қарай сырғытып, содан кейін босатыңыз.

Қысу: саусағыңызды қажетті нысанда бірнеше секунд ұстап тұрып, мүмкін әрекеттерді көру үшін босатыңыз.

Wi-Fi

- **Wi-Fi-ға** қосылу «Баптау» → «Желі және Интернет» → «Wi-Fi» тармақтарына өтіңіз. Функцияны қосыңыз.
- **Wi-Fi желілеріне қосылу.**
 - Құрылғы автоматты түрде жақын жердегі барлық қолжетімді желілерді іздейді. Құлыптың суреті бар белгі құпиясөзді енгізуді талап ететін қорғалған желіні білдіреді.
 - Қалаған желіні басыңыз → қажет болса, құпиясөзді енгізіңіз → «Қосылу» түймесін басыңыз.
 - Алдыңғы мәзірге/қолданбаға өту үшін «Оралу» түймесін басыңыз немесе бастапқы экранға қайта оралу үшін «Басты» түймесін басыңыз.

Жақын жердегі қолжетімді желілер туралы хабарландырулар алу

Әдепкіде Wi-Fi функциясы қосылғанда, құрылғы жақын жердегі қолжетімді желіні анықтағанда статустар тақтасында хабарландырулар аласыз.

- Wi-Fi қосыңыз.
- Wi-Fi реттеулер терезесінде, қолжетімді желілер туралы хабарландырулар функциясының қосылғанын тексеріңіз. Оны кез келген уақытта қосуға және өшіруге болады.

Wi-Fi желісін қосу және реттеу

- Wi-Fi қосыңыз.
- Wi-Fi реттеулер мәзірінде «Добавить сеть» (Желіні қосу) түймесін басыңыз (экранның жоғарғы жағында).
- Желі SSID (аты) енгізіңіз. Егер желі қорғалған болса, «Безопасность» (Қауіпсіздік) мәзіріне кіріп, желіні қорғау түрін таңдаңыз.
- Барлық қажетті деректерді енгізіңіз.
- «Сохранить» (Сақтау) түймесін басыңыз.
- Кіресіз және енді сіз енгізген барлық деректер сақталады және автоматты түрде енгізіледі.

Wi-Fi желісін ұмыту

Кез келген желі туралы барлық деректерді құрылғыдан жоя аласыз.

- Wi-Fi қосыңыз.
- Wi-Fi реттеулер мәзірінде желі атауында саусақты кідіртеңіз.
- Ашылған терезеде «Забыть» (Ұмыту) түймесін басыңыз.

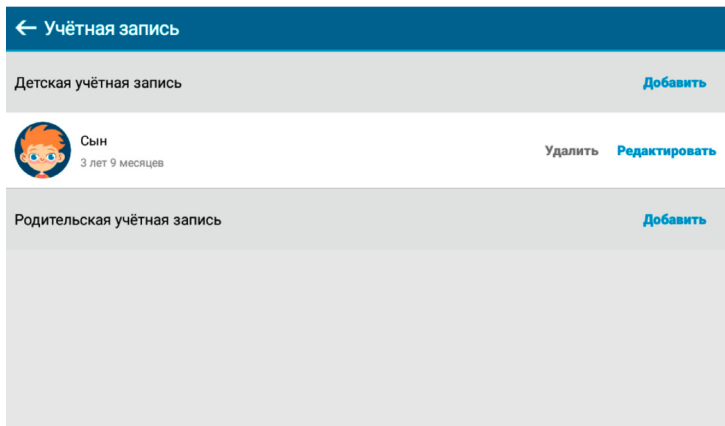
Кеңейтілген Wi-Fi баптаулары

- **Желілік хабарламалар**
Жақын жерде қол жетімді желілер туралы хабарлама алу үшін құсбелгіні қойыңыз.
- **Wi-Fi-ды ұйқы режимінде қалдырыңыз**
Сіз Wi-Fi өшірілетін жағдайларды орната аласыз. Ұйқы режимінде Wi-Fi-ны автоматты түрде өшіру батареяны үнемдеуге көмектеседі.
- **MAC мекенжайы**
Media Access Control (MAC) — Wi-Fi желілеріне қосылған кездегі құрылғы мекенжайы.
- **IP мекенжайы**
Internet Protocol (IP) — Wi-Fi желісімен құрылғыға берілген мекенжай (егер Сіз статикалық IP-мекенжайды пайдаланбасаңыз).

Бала режимі

Аккаунт жасау

Аккаунт мәзірінде «Добавить» (Қосу) түймесін басыңыз, сонан соң баланың суретін немесе фотосын таңдаңыз және оның деректерін енгізіңіз (аты мен құпиясөзі).



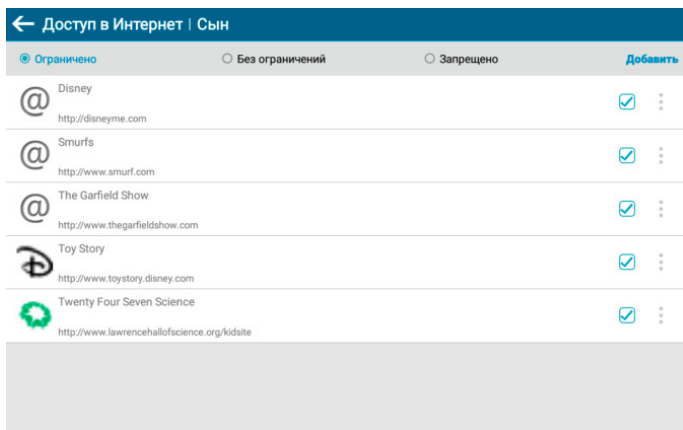
Жаңа бала қосымшасын қосу

Қосымшалардың жалпы мәзірінде қажетті қосымшаның жанына белгі қойыңыз және ол жұмыс үстелінде көрсетіледі.



Браузерде қарау үшін жаңа қауіпсіз веб-сайтты қосу

Интернетке қол жеткізу мәзірінде, бала үшін жарамды деп есептелетін сайттарға белгі қойыңыз. Сондай-ақ қалауыңызша кез келген сайттарды қоса аласыз.



Фото, видео және музыка қосу

Медиа-контент қосымшасының мәзірінде, музыка бар қалтаға белгі қойыңыз. Қалта жұмыс үстелінде «Музыка» қосымшасында көрінеді; суреттер мен видео бар қалталар до осылай белгіленеді және жұмыс үстелінде тиісті мәзірлерде көрінеді.



Балалардың құрылғыны пайдалану уақытын шектеу

«Время» (Уақыт) мәзірінде, «Ограничено» (Шектелген) пунктін таңдау арқылы балалардың бір күнде рұқсат етілген пайдалану уақытын орната аласыз. Пайдалану сеансының басталу және аяқталу уақытын, бір күнде рұқсат етілген пайдалану сеанстарының санын, бір сеанстың ұзақтығын және сеанстан кейінгі демалу ұзақтығын орната аласыз.

← Время | Сын

Неделя Один день

Вс Ограничено Без ограничений Запрещено

Время начала/завершения 09:00 - 21:00

Сеансов в день 3 макс.

Длительность сеанса 30 мин.

Оставшееся время 15 мин.

Пн Ограничено Без ограничений Запрещено

Время начала/завершения 09:00 - 21:00

Сеансов в день 3 макс.

Длительность сеанса 30 мин.

Оставшееся время 15 мин.

Вт Ограничено Без ограничений Запрещено

Ата-ана құпиясөзі

Реттеулер мәзірінде, «Установите собственный пароль» (Өз құпиясөзіңізді орнату) түймесін басып, ашылған терезеде оны орнатыңыз. Құпиясөз ретінде 4–20 цифрды орнатуға болады.

← Настройки

Установите свой собственный пароль Создать Удалить

Только для взрослых!

1 2 3

4 5 6

7 8 9

0 ✓

ОТМЕНА

Язык Русский

Wi-Fi

Путь к накопителю Встроенная память

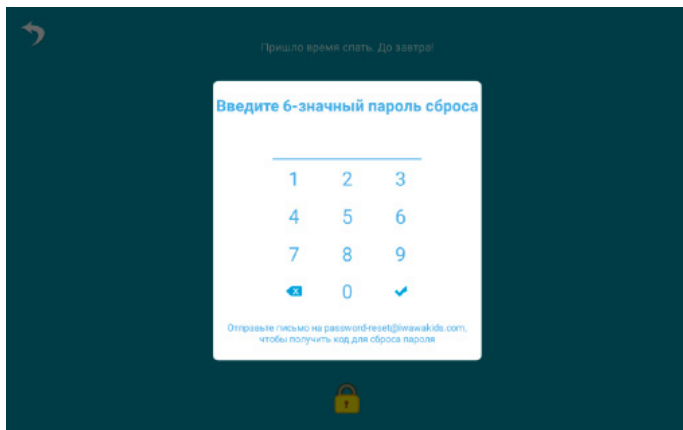
Настройки Android Изменить настройки Android

Отзывы

Обновление приложения Версия 3.2.10 (последняя версия)

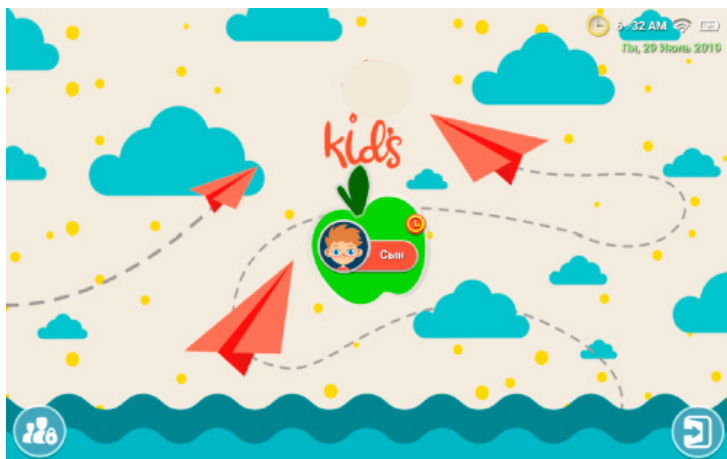
Ата-ана құпиясөзін қайта орнату (қалпына келтіру)


Құпиясөзді қайта орнату кодын алу үшін «Забыли пароль?» (Құпиясөзді ұмыттыңыз ба?) опциясын таңдап, password-reset@iwawakids.com мекенжайына e-mail жіберіңіз. Құпиясөзді қайта орнату кодын енгізіңіз, сонан соң құпиясөз 2 санды қосу бойынша стандартты блоктан шығару әдісіне қайта орнатылады.



Android™ жұмыс істеліне шығу

Аккаунтқа кіру экранында оң жақтағы төменгі бұрыштағы шығу белгішесін басыңыз және Android интерфейсіне өту үшін ата-ана құпиясөзін енгізіңіз.



Android интерфейсінен бала режиміне қайта кіру үшін  белгішесін басыңыз.

Техникалық сипаттамалар

- Үлгісі: E17.
- Экраны: IPS 10,1”.
- Ажыратымдылығы: 1280x800.
- Процессор: Unisoc T310.
- Жедел жад: 3 Гб.
- Ішкі жад: 64 Гб.
- Сымсыз қосылыстар: 3G, LTE, Wi-Fi, GPS, Bluetooth.
 - Wi-Fi стандарты: IEEE 802.11 b/g/n/ac.
 - Wi-Fi таратқышының шығыс қуаты: 15 дБм.
 - Bluetooth стандарты: IEEE 802.15.
 - Bluetooth радиожилік диапазоны: 2402–2480 МГц.
 - Bluetooth таратқышының шығыс қуаты: ≤ 10дБм.
- Фронталды камера: 0,3 Мп.
- Тыл камерасы: 2 Мп.
- Қуат параметрлері:
 - Адаптер параметрлері (кіріс): AC 110–240 В, 50/60 Гц.
 - Адаптер параметрлері (шығыс): DC 5 В, 2 А.
- Батарея: 5000 мА·сағ.
- Операциялық жүйе: Android™ 13.
Android Google LLC компаниясының тауар белгісі болып табылады.

Жиынтықтамасы

- Құрылғысы.
- Қуаттауға арналған адаптер.
- USB-кәбіл.
- Пайдалану бойынша нұсқаулық.

Ықтимал проблемалар және олардың шешімдері

- 1. Құрылғы қосылмайды, тіпті зарядтау құрылғысы қосылған болса да:**
 - зарядтау құрылғысының желіге қосылғанын тексеріңіз.
- 2. Құрылғы экранды және пернелерді басқан кезде жауап бермейді:**
 - егер RESET түймесі болса, құрылғыны қайта жүктеу үшін оны басыңыз.
 - құрылғыны өшіру үшін POWER түймесін 10–15 секунд басып тұрыңыз. Құрылғыны қайта қосу үшін осы әрекетті қайталаңыз.
- 3. Internet желісіне қол жеткізу мүмкін емес / желінің жылдамдығы төмен:**
 - құрылғының Wi-Fi желісіне қосылғанын тексеріңіз.
 - Wi-Fi желісінің жұмыс жылдамдығына қолжетімділік нүктесі сигналының қуаты, арақашықтық және құрылғы мен қолжетімділік нүктесінің арасындағы кедергілер әсер етеді.
- 4. Қосымшаны арк файлынан орнату мүмкін емес:**
 - .арк файлының бұзылмағанын тексеріңіз.
 - құрылғыны қайта жүктеңіз.
- 5. Видеофайлдар баяу көрсетіледі немесе көрсету мүмкін емес деген хабарландыру экранда пайда болады:**
 - құрылғының видеофайлдың ажыратымдылығына және форматына қолдау көрсететінін тексеріңіз. Қажет болса, кәдімгі ДК көмегімен видеофайлды қайта түрлендіріңіз.
- 6. Деректерді тасушыны оқу мүмкін емес:**
 - деректерді тасушының дұрыс қосылғанын тексеріңіз.
- 7. Құрылғыда деректер жоқ, бірақ алынған жад туралы ақпаратқа сәйкес көлем бос емес:**
 - файлдық жүйе бұзылған. Дербес компьютерге қосып, құрылғыны форматтаңыз.
- 8. Құрылғының қанағаттандырарлықсыз жұмыс істеуі, өнімділіктің төмендеуі, әлсін-әлсін қатып қалуы:**
 - зауыттық реттеулерді қайта орнатыңыз.

Назар аударыңыз: жоғарыда көрсетілген шаралар көмектеспесе немесе проблемаңыз бұл бөлімде сипатталмаса, құрылғыны пайдалануды дереу тоқтатып, қызмет көрсету орталығына хабарласыңыз.

Монтаждау, сақтау, тасымалдау, сату және утилизациялау ережелері мен шарттары

- Құрылғы қандай да бір монтаждауды немесе тұрақты бекітуді талап етпейді.
- Құрылғы өндірушінің және тұтынушының жылытылатын үй-жайларында ауа температурасы 5 °С және 40 °С аралығында және ауаның салыстырмалы ылғалдылығы 80%-дан аспайтын жерде қаптамада сақталуы керек. Үй-жайларда коррозияны туғызатын агрессивті қоспалар (қышқылдардың, сілтілердің булары) болмауы тиіс.
- Құрылғы құрғақ ортада тасымалдануы керек.
- Құрылғы ұқыпты пайдалануды талап етеді, оны шаңның, ластанудың, соққылардың, ылғалдың, оттың және т.б. әсер етуінен қорғаңыз.
- Құрылғыны өткізу жергілікті заңнамаға сәйкес жүргізілуі тиіс.
- Бұйымның қызмет ету мерзімі аяқталғаннан кейін оны кәдімгі тұрмыстық қоқыспен бірге тастауға болмайды. Ұлттық немесе жергілікті заңнамаға сәйкес қайта өңдеу және утилизациялау үшін оны тиісті электр және электрондық жабдықты қабылдау орнына тапсыру керек. Бұл өнімді дұрыс утилизациялауды қамтамасыз ету арқылы, табиғи ресурстарды үнемдеп жұмсауға көмектесесіз және дұрыс пайдаланбаған жағдайда болуы мүмкін қоршаған ортаға және адамдардың денсаулығына зиянды болдырмайсыз. Осы өнімді қабылдау және утилизациялау орындары туралы толығырақ ақпаратты жергілікті муниципалдық органдардан немесе тұрмыстық қоқысты шығаратын кәсіпорыннан алуға болады.
- Құрылғының ақаулығы анықталған кезде дереу ресми қызмет көрсету орталығына хабарласу немесе құрылғыны утилизациялау керек.



Қосымша ақпарат

Өндіруші: Эпудо (Дунгуань) Диджитал Текнолоджи Ко., Лтд.
№5 паркі, Кэюань бесінші тас жолы, Тяньсинь ауылы, Танся, Дунгуань қ., Қытай.
Қытайда жасалған.

Импортер / юр. лицо, принимающее претензии в Республике Казахстан:
ТОО «ДНС КАЗАХСТАН», г. Астана, р-н Сарыарқа, пр-т Сарыарқа, зд. 12, Республика
Казахстан.

**Импорттаушы / Қазақстан Республикасында талаптар қабылдайтын заңды
тұлға:** «DNS QAZAQSTAN (ДНС КАЗАХСТАН)» ЖШС, Астана қ-ы, Сарыарқа ауданы,
Сарыарқа д-лы, 12 ғ-т, Қазақстан Республикасы.

Адрес электронной почты / электронды пошта мекен-жайы: info@dns-shop.kz

Тауар КО ТР (ЕАЭО) талаптарына сәйкес келеді.

Айрықшаламалар, өнім туралы ақпарат және оның функционалы пайдаланушыға
алдын ала ескертусіз өзгертілуі мүмкін. Құрылғының нақты интерфейсі осы
нұсқаулықта көрсетілгеннен өзгеше болуы мүмкін.



Өндіріс күні пайдаланушы нұсқаулығының орыс тіліндегі нұсқасында көрсетілген.

V.2

Кепілдік талоны

SN/IMEI:

Кепілдікке қойылған күні:

Өндіруші бүкіл кепілдік мерзімі ішінде құрылғының үздіксіз жұмыс істеуіне, сондай-ақ материалдар мен жинақтарда ақаулардың болмауына кепілдік береді. Кепілдік кезеңі бұйымды сатып алған сәттен басталады және тек қана жаңа өнімдерге қолданылады.

Кепілдік қызмет көрсетуге пайдаланушы нұсқаулығына сәйкес бұйымды пайдалану шартымен кепілдік мерзімі ішінде тұтынушының кесірінен істен шықпаған элементтерді тегін жөндеу немесе ауыстыру кіреді. Элементтерді жөндеу немесе ауыстыру уәкілетті сервистік орталықтардың аумағында жүргізіледі.

Кепілдік мерзімі: 12 ай.

Пайдалану мерзімі: 24 ай.

Сервистік орталықтардың өзекті тізімі келесі мекенжай бойынша:

<https://www.dns-shop.ru/service-center/>

Кепілдік міндеттемелер және тегін сервистік қызмет көрсету, егер оларды ауыстыру бұйымды бөлшектеуге байланысты болмаса, тауардың жиынтықтылығына кіретін, төменде аталған керек-жарақтарға қолданылмайды:

- ҚБП (Қашықтан басқару пультіне) арналған қуат элементтері (батареялар).
- Жалғағыш кәбілдер, антенналар және оларға арналған жалғастырғыш тетіктер, құлаққаптар, микрофондар, «HANDS-FREE» құрылғылары; жиынтықта жеткізілетін әртүрлі типтегі ақпарат тасымалдағыштар, бағдарламалық құрал (БҚ) және драйверлер (бұйымның қатты магниттік дискілердегі жинақтағышқа алдын ала орнатылған БҚ-ны қоса алғанда, бірақ онымен шектелмей), сыртқы енгізу-шығару құрылғылары және манипуляторлар.
- Қаптар, сөмкелер, белдіктер, тасымалдауға арналған баулар, монтаждық керек-жарақтар, құрал-саймандар, бұйымға қоса берілетін құжаттама.
- Табиғи тозуға ұшырайтын шығын материалдары мен бөлшектер.



Өндіруші келесі жағдайларда кепілдік міндеттемелерге ие болмайды:

- Кепілдік мерзімі аяқталды.
- Егер жеке (тұрмыстық, отбасылық) қажеттіліктерге арналған бұйым кәсіпкерлік қызметті жүзеге асыру үшін, сондай-ақ оның тікелей міндетіне сәйкес келмейтін басқа мақсаттарда пайдаланылған болса.
- Өндіруші бұйымды пайдалану кезінде пайдаланушы нұсқаулығының талаптарын бұзу, бұйымды орнату және оған қызмет көрсету жөніндегі ұсынымдарды, қосу ережелерін (бұйымның өзіне де, онымен байланысты бұйымдарға да сәйкес келмейтін желілік кернеудің әсері нәтижесінде туындаған қысқа тұйықталулар), бұйымды сақтау және тасымалдау кезінде өнім иесі және/немесе үшінші тұлғалар шеккен ықтимал материалдық, моральдық және өзге де зиян үшін жауапты болмайды.
- Механикалық зақымданудың барлық жағдайлары: өнімді пайдалану кезінде алынған сызаттар, жарықтар, деформациялар, соққы іздері, майысулар, кептелістер және т.б.
- Түрлендірулерді, рұқсат етілмеген жөндеулерді осындай жұмыстарды жүргізуге уәкілетті емес адамдар жүргізген жағдайлар. Егер ақаулық конструкцияны немесе бұйымның схемасын өзгерту, Өндіруші қарастырмаған сыртқы құрылғыларды қосу, Қазақстан Республикасының заңнамасына сай сәйкестік сертификаты жоқ құрылғыны пайдалану салдарынан туындаған болса.
- Егер бұйымның ақауы еңсерілмейтін күштің әсерінен (табиғи элементтер, өрт, су тасқыны, жер сілкінісі, тұрмыстық факторлар және Өндірушіге тәуелді емес басқа жағдайлар) немесе Өндіруші болжай алмаған үшінші тұлғалардың әрекеттерінен туындаса. Бұйымның толық немесе ішінара істен шығуына алып келген бұйымның ішіне бөгде заттардың, өзге денелердің, заттектердің, сұйықтықтардың, жәндіктердің немесе жануарлардың түсуінен, агрессивті ортаның әсерінен, жоғары ылғалдылықтың, жоғары температуралардан туындаған ақау.
- Бұйымды сәйкестендіру (сериялық нөмірі) жоқ немесе сәйкес келмейді. Егер зақымданулар (кемшіліктер) зиянды бағдарламалық қамтаманың; БҚ ұсынушысының осы қызметті ұсынбауына байланысты мүмкіндігінсіз бұйымның бағдарламалық ресурстарына қолжетімділіктің болмауына әкеп соққан құпиясөздерді (кодтарды) оларды жинау/қалпына келтіру мүмкіндігінсіз орнату, ауыстыру немесе жою әсерінен туындаса.
- Егер жұмыстың ақаулықтары қуат беруші, кәбілдік, телекоммуникациялық желілердің, радиосигнал қуатының стандарттарға немесе техникалық регламенттеріне сәйкес келмеуінен, оның ішінде бедер ерекшеліктерінен және басқа да осыған ұқсас сыртқы факторлардан, бұйымның желі әрекет ететін шекарада немесе аймақтан тыс жерде пайдаланылуынан туындаған болса.
- Егер зақымданулар стандартты емес (түпнұсқалық емес) және/немесе сапасыз (зақымданған) шығыс материалдарын, керек-жарақтарды, қосалқы бөлшектерді, қуат беру элементтерін, әртүрлі үлгідегі ақпарат тасымалдағыштарды (CD, DVD дискілерді, жад карталарын, SIM карталарын, картридждерді қоса алғанда) пайдаланудан туындаса.
- Егер кемшіліктер үйлесімсіз контентті (әуендерді, графиканы, бейне және басқа файлдарды, Java қосымшаларын және оларға ұқсас бағдарламаларды) алуға, орнатуға және пайдалануға байланысты туындаған болса.
- Осы бұйыммен жанасып жұмыс істейтін басқа жабдыққа келтірілген залалға.



