



KEYRON

Монитор 27"  
KQ27H1



# Содержание

Назначение устройства .....	4
Меры предосторожности.....	4
Схема устройства .....	5
Панель управления .....	5
Сборка устройства .....	6
Сборка .....	6
Разборка.....	7
Настройка HAS-подставки.....	7
Подключение монитора.....	8
Обслуживание и уход.....	8
Возможные проблемы и их решение .....	9
Технические характеристики .....	10
Комплектация.....	11
Правила и условия монтажа, хранения, перевозки (транспортировки), реализации и утилизации .....	11
Дополнительная информация.....	12

# Уважаемый покупатель!

Благодарим вас за выбор нашей продукции.

Мы рады предложить вам изделия и устройства, разработанные и изготовленные в соответствии с высокими требованиями к качеству, функциональности и дизайну. Перед началом эксплуатации внимательно прочитайте данное руководство, в котором содержится важная информация, касающаяся Вашей безопасности, а также рекомендации по правильному использованию продукта и уходу за ним. Позаботьтесь о сохранности настоящего руководства и используйте его в качестве справочного материала при дальнейшей эксплуатации изделия.

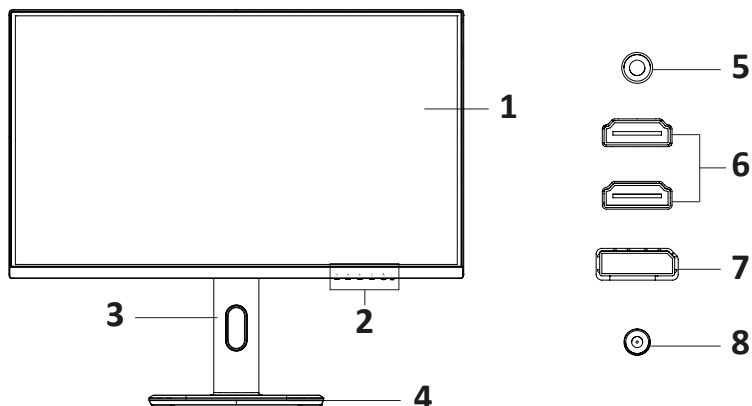
## Назначение устройства

Монитор предназначен для визуализации информации с персонального компьютера.

## Меры предосторожности

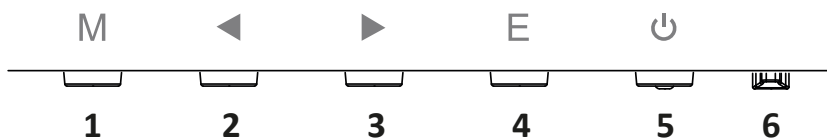
- Перед подключением монитора убедитесь в соответствии напряжения электрической сети параметрам питания монитора.
- Размещайте устройство исключительно на ровной и стабильной поверхности.
- Избегайте использования монитора рядом с устройствами, генерирующими магнитное поле (например, электромоторами, телевизорами и др.).
- Не ставьте тяжелые предметы на видеокабель и шнур питания, не прокладывайте кабели в местах, где их могут задеть.
- Оберегайте кабель устройства от негативных физических воздействий (защемление, порезы, скручивание и т. д.).
- Не прикасайтесь к кабелю устройства мокрыми руками.
- Место установки монитора должно быть выбрано таким образом, чтобы избежать возникновения на его экране отражений и бликов.
- Не пытайтесь разбирать устройство самостоятельно. Любое обслуживание должно производиться только квалифицированным персоналом авторизованного сервисного центра.
- Оберегайте устройство от блокировки вентиляционных отверстий, а также от попадания посторонних объектов в корпус устройства.
- Не подвергайте устройство воздействию влаги, пыли и экстремальных температур во избежание его порчи.
- Всегда отключайте устройство от источника питания перед чисткой или длительным неиспользованием.
- Для чистки экрана используйте только сухую мягкую ткань. Не используйте жидкости или химические вещества.
- Не используйте данное устройство после падений, а также при наличии видимых повреждений кабеля или самого устройства. Обратитесь в авторизованный сервисный центр.
- При обнаружении сбоев в работе устройства незамедлительно прекратите его использование и обратитесь в авторизованный сервисный центр.

## Схема устройства



1. Дисплей.
2. Панель управления.
3. Стойка.
4. Подставка.
5. Аудио разъем.
6. Разъемы HDMI.
7. Разъем DP.
8. Разъем DC.

## Панель управления



1. Кнопка вызова экранного меню / выхода из текущего меню.
2. Кнопка влево / вниз. Уменьшает текущее значение.
3. Кнопка вправо / вверх. Увеличивает текущее значение.
4. Кнопка «Выбор» / «Автоматическая настройка».
5. Кнопка питания.
6. Светодиодный индикатор.

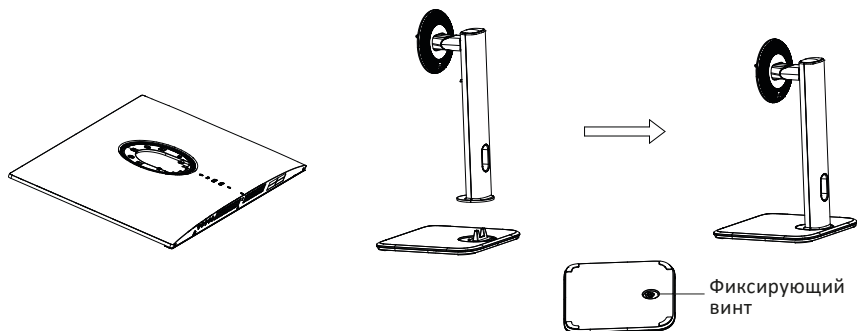
### Примечания

- Для кнопок 2 и 3 можно установить быстрый доступ к функциям без вызова экранного меню.
- Кнопка 4 автоматически настраивает параметры монитора, если экранное меню не включено.

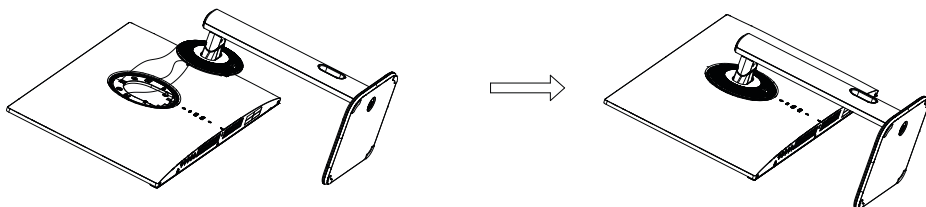
# Сборка устройства

## Сборка

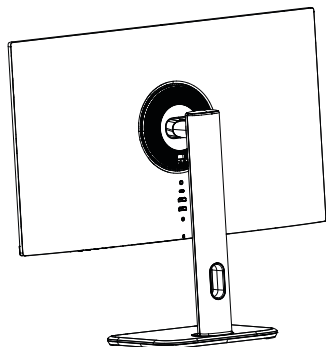
1. Достаньте все комплектующие из упаковки. Поместите монитор на ровную, мягкую и устойчивую поверхность экраном вниз.
2. Соедините крепление основания подставки со стойкой, как показано на рисунке. Поверните фиксирующий винт по часовой стрелке, чтобы закрепить стойку на основании.



3. Совместите три отверстия на задней части монитора с тремя крючками на стойке и аккуратно прижмите до щелчка.

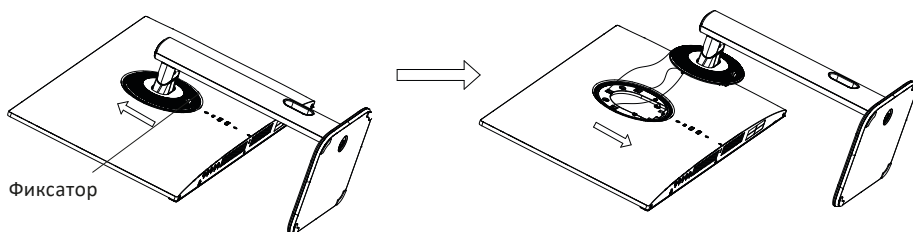


4. Поставьте монитор на подставку. Сборка завершена.

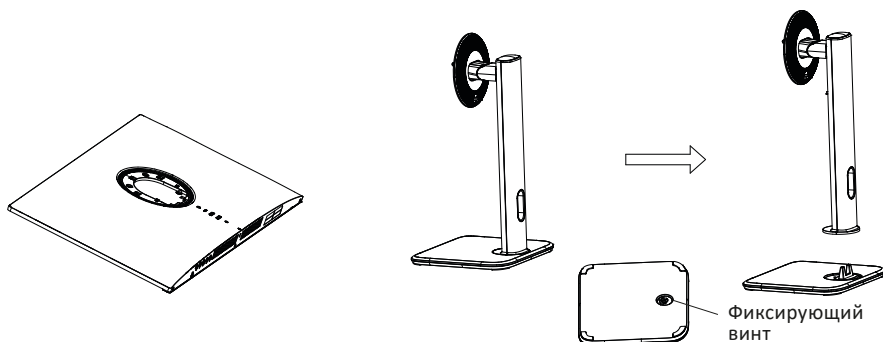


## Разборка

1. Поместите монитор на ровную, мягкую и устойчивую поверхность экраном вниз. Потяните фиксатор вверх и одновременно приподнимите и подтяните стойку на себя.



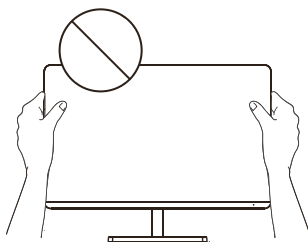
2. Поверните фиксирующий винт против часовой стрелки, чтобы открепить основание от стойки. Снимите основание подставки.



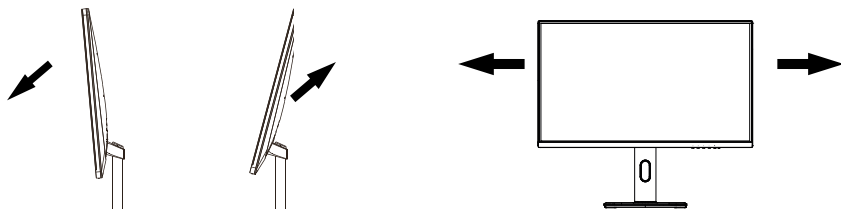
## Настройка HAS-подставки

Данная модель монитора имеет HAS-подставку (height adjustable stand). Это подставка, которая регулируется по высоте и имеет опцию перевода экрана из горизонтального обычного состояния в портретный (вертикальный).

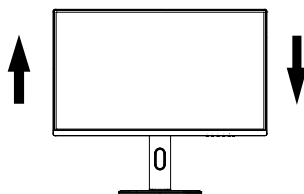
- Будьте осторожны при наклоне монитора и старайтесь не прикасаться руками к экрану.



- Монитор можно наклонять вперед (назад), поворачивать влево (вправо) по горизонтали и вертикали, а также регулировать ее высоту:
  - Наклоняйте монитор вперед на  $-5^\circ$  и назад на  $20^\circ$ .
  - Поворачивайте монитор влево (вправо) по горизонтали на  $30 \pm 2^\circ$ .



- Чтобы перевести монитор в вертикальное положение, отрегулируйте подставку на максимально доступную высоту, затем поворачивайте монитор влево (вправо) по вертикали на  $90^\circ$ .



- Регулируйте высоту подставки до  $110 \pm 5$  мм.

## Подключение монитора

- Чтобы включить питание монитора, подключите кабель DC и адаптер питания к соответствующему разъему. Затем подключите к сети.
- Чтобы подключить монитор к компьютеру, вставьте кабель HDMI или DP в соответствующие разъемы устройств.

## Обслуживание и уход

- Оберегайте устройство от попадания прямых солнечных лучей.
- Устанавливайте монитор в хорошо вентилируемых помещениях.
- Не кладите тяжелые предметы на верхнюю часть монитора.
- Устанавливайте монитор в сухом и непыльном месте.
- Не устанавливайте устройство вблизи источников магнитного поля (аудиосистемы, телевизоры и др.).

### Внимание!

- При появлении посторонних звуков или запахов незамедлительно отключите монитор от сети и обратитесь в авторизованный сервисный центр.
- Не снимайте крышку или заднюю панель монитора. Это может вызвать поражение электрическим током или возгорание. Находящиеся внутри части не подлежат обслуживанию пользователем. Обслуживание должно проводиться исключительно квалифицированным техническим персоналом авторизованного сервисного центра.



## Возможные проблемы и их решение

Монитор не включается, питание не подается.	Проверьте корректность подключения к сети. Убедитесь в плотности подключения кабеля питания.
	Проверьте, не поврежден ли шнур питания. Замените кабель питания при необходимости.
Монитор сильно греется.	При размещении монитора освободите достаточно пространства для нормальной циркуляции воздуха.
Вертикальные и горизонтальные полосы на дисплее.	Установите поддерживаемую частоту изображения на компьютере.
Индикатор мигает, но нет изображения.	Убедитесь в плотности подключения соответствующих кабелей.
	Проверьте плотность подключения видеокарты.
	Убедитесь в отсутствии повреждений разъемов монитора и коннекторов кабелей.
Искажение цветов, черно-белое изображение.	Отрегулируйте яркость и контрастность.
	Убедитесь, что разъем монитора и коннектор видеокабеля не повреждены. Замените кабель при необходимости.
	Убедитесь, что видеокарта плотно сидит в разьеме материнской платы.
Питание подается, но нет изображения.	Отрегулируйте яркость и контрастность.
	Убедитесь в плотности подключения соответствующих кабелей.
	Проверьте плотность подключения видеокарты.
	Убедитесь в отсутствии повреждений разъемов монитора и коннекторов кабелей.
	Отрегулируйте яркость и контрастность.

## Технические характеристики

Модель	<b>KQ27H1</b>
Торговая марка	KEYRON
Параметры адаптера питания	Вход: 100–240 В, 50–60 Гц Выход: 19 В = 2,58 А
Класс защиты от поражения эл. током	I
Размер экрана	27"
Яркость	400 кд/м <sup>2</sup>
Цветность	16,7 М
Тип матрицы	IPS
Соотношение сторон	16:9
Подсветка	E-LED
Контрастность	1000:1
Шаг пикселя	0, 2331 (Г) × 0, 2331 (В)
Максимальное разрешение	2560 × 1440
Частота при максимальном разрешении	DP: 165 Гц, HDMI: 144 Гц
Время отклика	2 мс
Угол обзора	горизонтальный — 178° вертикальный — 178°
Входное напряжение	19 В = 2,58 А
Потребляемая мощность в режиме ожидания	≤ 0,5 Вт
Потребляемая мощность в рабочем режиме	≤ 49 Вт
Разъемы подключения	HDMI × 2, DP × 1
Степень защиты от влаги	IP20
Тип крепления шнура питания	X
Размер VESA	75 × 75 мм
Габариты с подставкой	615,09 × 535,95 × 210,97 мм
Габариты без подставки	615,09 × 363,44 × 39,98 мм
Вес с подставкой	6,2 кг
Вес без подставки	3,8 кг
<b>Параметры HAS-подставки</b>	
Угол наклона назад	20 ± 2°
Угол наклона вперед	-5 ± 2°
Угол поворота в горизонтальной плоскости	-30–30 ± 2°
Угол поворота в вертикальной плоскости	-90–90 ± 2°
Макс. высота подставки	110 ± 5 мм

## Комплектация

- Устройство.
- Стойка подставки.
- Основа подставки.
- Сборочные винты.
- Кабель HDMI (1,8 м).
- Кабель DP (1,8 м).
- Фиксатор кабеля (30 см).
- Отвертка.
- Салфетка для очистки экрана от пыли.
- Руководство по эксплуатации.
- Адаптер питания.

## Правила и условия монтажа, хранения, перевозки (транспортировки), реализации и утилизации

- Правила и условия монтажа устройства описаны в разделе «Сборка устройства» данного руководства по эксплуатации.
- Хранение устройства должно производиться в упаковке в отопляемых помещениях у изготовителя и потребителя при температуре воздуха от 5 °С до 40 °С и относительной влажности воздуха не более 80%. В помещениях не должно быть агрессивных примесей (паров кислот, щелочей), вызывающих коррозию.
- Перевозка устройства должна осуществляться в сухой среде.
- Устройство требует бережного обращения, оберегайте его от воздействия пыли, грязи, ударов, влаги, огня и т. д.
- Реализация устройства должна производиться в соответствии с местным законодательством.
- После окончания срока службы изделия его нельзя выбрасывать вместе с обычным бытовым мусором. Вместо этого оно подлежит сдаче на утилизацию в соответствующий пункт приема электрического и электронного оборудования для последующей переработки и утилизации в соответствии с федеральным или местным законодательством. Обеспечивая правильную утилизацию данного продукта, Вы помогаете сберечь природные ресурсы и предотвращаете ущерб для окружающей среды и здоровья людей, который возможен в случае ненадлежащего обращения. Более подробную информацию о пунктах приема и утилизации данного продукта можно получить в местных муниципальных органах или на предприятии по вывозу бытового мусора.
- При обнаружении неисправности устройства следует немедленно обратиться в авторизованный сервисный центр или утилизировать устройство.

## Дополнительная информация

**Изготовитель:** Чунцин ЭйчКейСи Тэкнолоджи Ко., Лтд.  
Пр-т Дунчэн №2388, Цзеши, р-н Банань, г. Чунцин, Китай.

**Manufacturer:** Chongqing HKC Technology Co., Ltd.  
No.2388 Dongcheng Avenu, Jieshi Town, Banan District, Chongqing, China.

Сделано в Китае.

**Импортер в России / уполномоченное изготовителем лицо:** ООО «Атлас».  
690068, Россия, Приморский край, г. Владивосток, проспект 100-летия  
Владивостока, дом 155, корпус 3, офис 5.  
Адрес электронной почты: atlas.llc@mail.dlogistix.com

Товар соответствует требованиям ТР ТС (ЕАЭС).

Спецификации, информация о продукте и его внешний вид могут быть изменены без предварительного уведомления пользователя в целях улучшения качества нашей продукции.



Товар изготовлен (мм.гггг) / Тауар жасалған күні (аа.жжжж): \_\_\_\_\_ V.1

# Гарантийный талон

SN/IMEI:

## Дата постановки на гарантию:

Производитель гарантирует бесперебойную работу устройства в течение всего гарантийного срока, а также отсутствие дефектов в материалах и сборке. Гарантийный период исчисляется с момента приобретения изделия и распространяется только на новые продукты.

В гарантийное обслуживание входит бесплатный ремонт или замена элементов, вышедших из строя не по вине потребителя в течение гарантийного срока при условии эксплуатации изделия согласно руководству пользователя. Ремонт или замена элементов производится на территории уполномоченных сервисных центров.

Срок гарантии: 36 мес.

Срок эксплуатации: 48 мес.

Актуальный список сервисных центров по адресу:

<https://www.dns-shop.ru/service-center/>

**Гарантийные обязательства и бесплатное сервисное обслуживание не распространяются на перечисленные ниже принадлежности, входящие в комплектность товара, если их замена не связана с разборкой изделия:**

- Элементы питания (батарейки) для ПДУ (Пульт дистанционного управления).
- Соединительные кабели, антенны и переходники для них, наушники, микрофоны, устройства «HANDS-FREE»; носители информации различных типов, программное обеспечение (ПО) и драйверы, поставляемые в комплекте (включая, но не ограничиваясь ПО, предустановленным на накопитель на жестких магнитных дисках изделия), внешние устройства ввода-вывода и манипуляторы.
- Чехлы, сумки, ремни, шнуры для переноски, монтажные приспособления, инструменты, документацию, прилагаемую к изделию.
- Расходные материалы и детали, подвергающиеся естественному износу.



## **Производитель не несет гарантийных обязательств в следующих случаях:**

- Истек Гарантийный срок.
- Если изделие, предназначенное для личных (бытовых, семейных) нужд, использовалось для осуществления предпринимательской деятельности, а также в иных целях, не соответствующих его прямому назначению.
- Производитель не несет ответственности за возможный материальный, моральный и иной вред, понесенный владельцем изделия и/или третьими лицами, вследствие нарушения требований руководства пользователя при использовании, несоблюдения рекомендаций по установке и обслуживанию изделия, правил подключения (короткие замыкания, возникшие также в результате воздействия несоответствующего сетевого напряжения, как на само изделие, так и на изделия, сопряженные с ним), хранении и транспортировки изделия.
- Все случаи механического повреждения: сколы, трещины, деформации, следы ударов, вмятины, замятия и др., полученные в процессе эксплуатации изделия.
- Имеются следы сторонней модификации, несанкционированного ремонта лицами, не уполномоченными для проведения таких работ. Если дефект вызван изменением конструкции или схемы изделия, подключением внешних устройств, не предусмотренных Производителем, использованием устройства, не имеющего сертификата соответствия согласно местному законодательству.
- Если дефект изделия вызван действием непреодолимой силы (природных стихий, пожаров, наводнений, землетрясений, бытовых факторов и прочих ситуаций, не зависящих от Производителя), либо действиями третьих лиц, которые Производитель не мог предвидеть.
- Дефект вызван попаданием внутрь изделия посторонних предметов, инородных тел, веществ, жидкостей, насекомых или животных, воздействием агрессивных сред, высокой влажности, высоких температур, которые привели к полному или частичному выходу из строя изделия.
- Отсутствует или не соответствует идентификация изделия (серийный номер). Если повреждения (недостатки) вызваны воздействием вредоносного программного обеспечения; установкой, сменой или удалением паролей (кодов), приведшим к отсутствию доступа к программным ресурсам изделия, без возможности их сброса/восстановления, ввиду отсутствия предоставления данной услуги поставщиком ПО.
- Если дефекты работы вызваны несоответствием стандартам или техническим регламентам питающих, кабельных, телекоммуникационных сетей, мощности радиосигнала, в том числе из-за особенностей рельефа и других подобных внешних факторов, использования изделия на границе или вне зоны действия сети.
- Если повреждения вызваны использованием нестандартных (неоригинальных) и/или некачественных (поврежденных) расходных материалов, принадлежностей, запасных частей, элементов питания, носителей информации различных типов (включая CD, DVD диски, карты памяти, SIM-карты, картриджи).
- Если недостатки вызваны получением, установкой и использованием несовместимого контента (мелодии, графика, видео и другие файлы, приложения Java и подобные им программы).
- На ущерб, причиненный другому оборудованию, работающему в сопряжении с данным изделием.





