



KEYRON

Монитор 27"

KQ27H1

Мазмұны

Құрылғы мақсаты	4
Сақтық шаралары	4
Құрылғы схемасы.....	5
Басқару панелі	5
Құрастыру және орналасытру	6
Құрастыру	6
Бөлшектеу	7
НАS тірегін орнату	7
Мониторды қосу	8
Қызмет көрсету және күтім.....	8
Ықтимал проблемалар және олардың шешімі	9
Техникалық сипаттамалары	10
Жинақталым.....	11
Монтаждау, сақтау, тасымалдау (тасу), өткізу және кәдеге жарату ережелері мен шарттары.....	11
Қосымша ақпарат	12

Құрметті сатып алушы!

Біздің өнімді таңдағаныңыз үшін алғыс айтамыз.

Біз Сізге сапалы, функционалды және жоғары талаптарға сәйкес әзірленген және жасалған өнімдер мен құрылғыларды ұсынуға қуаныштымыз. Пайдалануды бастамас бұрын, Сіздің қауіпсіздігіңізге қатысты маңызды ақпаратты, сондай-ақ өнімді дұрыс пайдалану және оған күтім жасау бойынша ұсыныстарды қамтитын осы нұсқаулықты мұқият оқып шығыңыз. Осы нұсқаулықтың сақталуына назар аударыңыз және оны өнімді одан әрі пайдалану кезінде анықтамалық материал ретінде пайдаланыңыз.

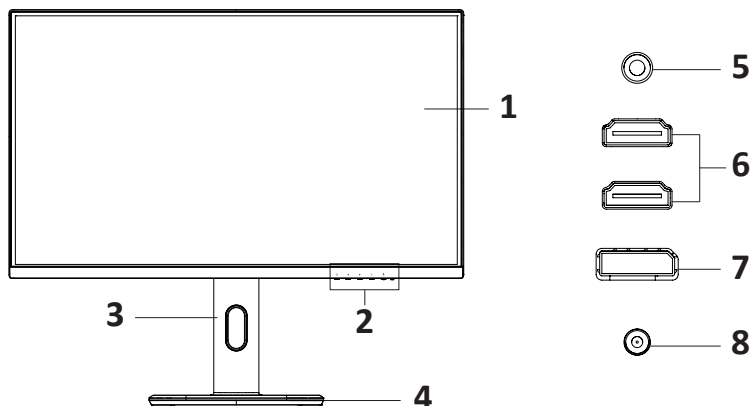
Құрылғы мақсаты

Монитор дербес компьютерден ақпаратты визуализациялауға арналған.

Сақтық шаралары

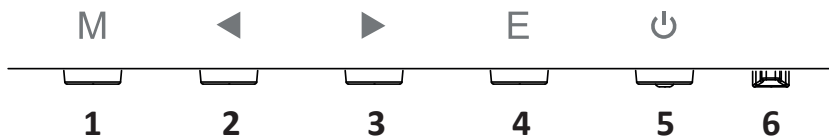
- Мониторды қоспас бұрын, электр кернеуі монитормың қуат көзінің параметрлеріне сәйкес келетініне көз жеткізіңіз.
- Құрылғыны тек тегіс және тұрақты бетке қойыңыз.
- Мониторды магнит өрістерін тудыратын құрылғылардың (мысалы, электр қозғалтқыштары, теледидарлар, т.б.) жанында пайдаланбаңыз.
- Бейне кәбіліне немесе қуат сымына ауыр заттарды қоймаңыз немесе кәбілдерді тиюі мүмкін жерлерге бағыттамаңыз.
- Құрылғы кәбілін жағымсыз физикалық әсерлерден (шымшу, кесу, бұрау және т.б.) қорғаңыз.
- Құрылғының кәбілін дымқыл қолмен ұстамаңыз.
- Мониторды орнату орны оның экранында шағылысу мен жарқырауды болдырмайтындай етіп таңдалуы керек.
- Құрылғыны өз бетіңізше бөлшектеуге тырыспаңыз. Кез келген қызмет көрсетуді тек уәкілетті қызмет көрсету орталығының білікті мамандары орындауы керек.
- Құрылғыны желдету саңылауларын бітеуден және құрылғыға бөгде заттардың түсуінен сақтаңыз.
- Зақым келтірмеу үшін құрылғыны ылғалға, шаңға немесе өте жоғары температураға ұшыратпаңыз.
- Тазалау немесе ұзақ уақыт пайдаланбау алдында құрылғыны әрқашан қуат көзінен ажыратыңыз.
- Экранды тазалау үшін тек құрғақ, жұмсақ шүберекті пайдаланыңыз. Сұйықтықтарды немесе химиялық заттарды қолданбаңыз.
- Егер ол құлап кетсе немесе кабельде немесе құрылғыда көрінетін зақым болса, бұл құрылғыны пайдаланбаңыз. Өкілетті қызмет көрсету орталығына хабарласыңыз.
- Құрылғыда қандай да бір ақауларды байқасаңыз, оны пайдалануды дереу тоқтатып, уәкілетті қызмет көрсету орталығына хабарласыңыз.

Құрылғы схемасы



1. Дисплей.
2. Басқару панелі.
3. Сөре.
4. Тірек.
5. Аудио қосқыш.
6. HDMI қосқыштары.
7. DP қосқышы.
8. DC қосқышы.

Басқару панелі



1. Экрандық мәзірді шақыру/ағымдағы мәзірден шығу батырмасы.
2. Солға/төмен батырмасы. Ағымдағы мәнді азайтады.
3. Оңға/жоғары батырмасы. Ағымдағы мәнді арттырады.
4. «Таңдау»/«Автоматтыпараметрлеу» батырмасы.
5. Қуат батырмасы.
6. Жарықдиодты индикатор.

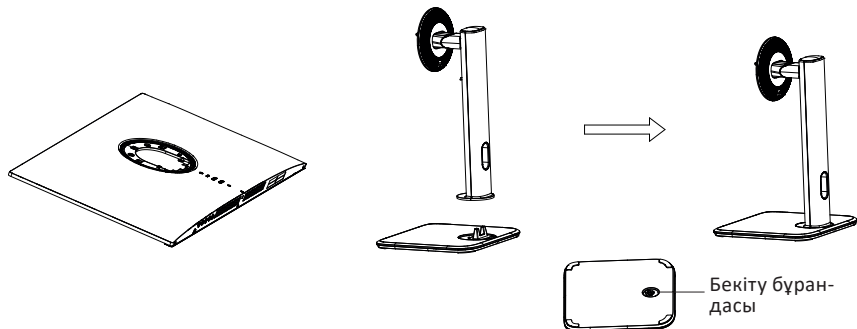
Ескертпелер

- 2 және 3 батырмаларын экрандық мәзірді шақырмай-ақ функцияларға жылдам қол жеткізу үшін орнатуға болады.
- 4 батырмасы экрандық дисплей қосылмаған болса, монитор параметрлерін автоматты түрде реттейді.

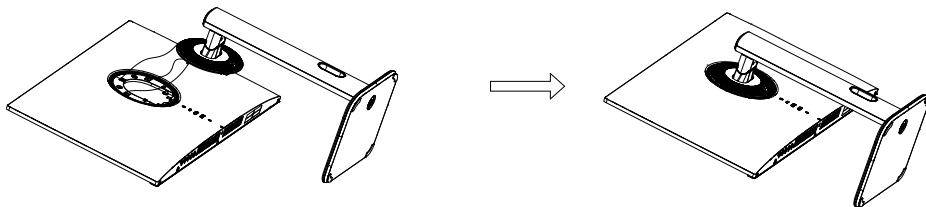
Құрастыру және орналасытру

Құрастыру

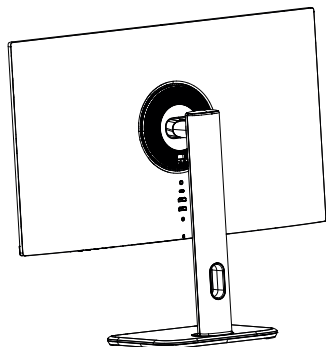
1. Қаптамадан барлық компоненттерді алып тастаңыз. Мониторды тегіс, жұмсақ, тұрақты бетке экранын төмен қаратып қойыңыз.
2. Тірек негізін тірекке суретте көрсетілгендей жалғаңыз. Тұғырды негізге бекіту үшін бекіту бұрандасын сағат тілімен бұраңыз.



3. Монитордың артқы жағындағы үш саңылауды тұғырдағы үш ілгекпен туралап, орнына түскенше ақырын басыңыз.

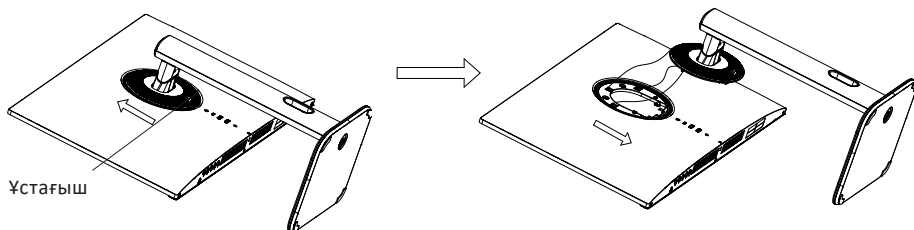


4. Мониторды тұғырға қойыңыз. Құрастыру аяқталды.

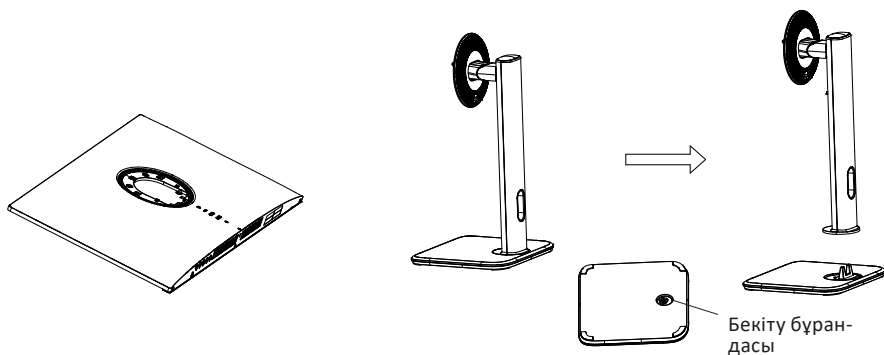


Бөлшектеу

1. Мониторды тегіс, жұмсақ, тұрақты бетке экранын төмен қаратып қойыңыз. Құлыпты жоғары тартыңыз және бір уақытта тіректі өзіңізге қарай көтеріп, тартыңыз.



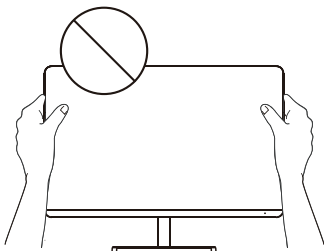
2. Негізді тұғырдан босату үшін құлыптау бұрандасын сағат тіліне қарсы бұраңыз. Тірек негізін алыңыз.



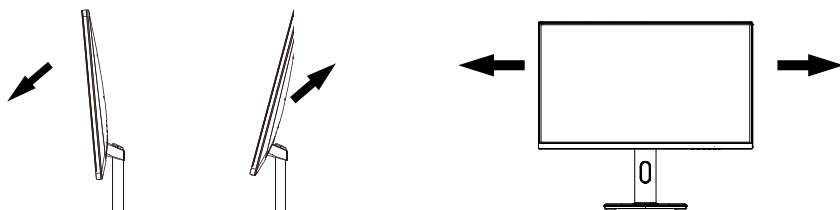
HAS тірегін орнату

Бұл монитор үлгісінде HAS тұғыры (height adjustable stand) бар. Бұл биіктігі реттелетін стенд және экранды қалыпты көлденең күйден портреттік (тік) күйге түрлендіру мүмкіндігі бар.

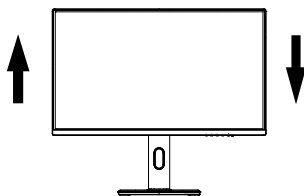
- Мониторды еңкейтеу кезінде абай болыңыз және экранды қолыңызбен ұстамаңыз.



- Мониторды алға (артқа) еңкейтуге, көлденең және тігінен солға (оңға) бұруға, сондай-ақ оның биіктігін реттеуге болады:
 - Мониторды алға -5° және артқа 20° еңкейтіңіз.
 - Мониторды солға (оңға) көлденеңінен $30 \pm 2^{\circ}$ бұрыңыз.



- Мониторды тік күйге қою үшін тұғырды максималды қол жетімді биіктікке реттеңіз, содан кейін мониторды солға (оңға) тігінен 90° бұрыңыз.



- Тұғырдың биіктігін 110 ± 5 мм дейін реттеңіз.

Мониторды қосу

- Монитордың қуатын қосу үшін тұрақты ток кәбілі мен қуат адаптерін тиісті уяға қосыңыз. Содан кейін желіге қосылыңыз.
- Мониторды компьютерге қосу үшін HDMI немесе DP кәбілін құрылғылардағы тиісті қосқыштарға салыңыз.

Қызмет көрсету және күтім

- Құрылғыны тікелей күн сәулесінен қорғаңыз.
- Мониторды жақсы желдетілетін жерлерге орнатыңыз.
- Монитордың үстіне ауыр заттарды қоймаңыз.
- Мониторды құрғақ және шаңсыз жерге орнатыңыз.
- Құрылғыны магнит өрісінің көздеріне (аудио жүйелер, теледидарлар, т.б.) жақын орнатпаңыз.

Назар аударыңыз!

- Кез келген әдеттен тыс дыбыстарды немесе иістерді байқасаңыз, мониторды бірден ажыратып, уәкілетті қызмет көрсету орталығына хабарласыңыз.
- Монитордың қақпағын немесе артын алмаңыз. Бұл электр тогының соғуына немесе өртке әкелуі мүмкін. Ішіндегі бөліктерге пайдаланушы қызмет көрсете алмайды. Қызмет көрсетуді тек уәкілетті қызмет көрсету орталығының білікті техникалық қызметкерлері орындауы керек.

Ықтимал проблемалар және олардың шешімі

Монитор қосылмайды, қуат берілмейді.	Желі қосылымының дұрыс екенін тексеріңіз. Қуат кәбілінің қосылымының тығыз екеніне көз жеткізіңіз.
	Қуат сымының зақымдалғанын тексеріңіз. Қажет болса, қуат кәбілін ауыстырыңыз.
Монитор қатты қызып кетеді.	Мониторды орналастырған кезде ауаның дұрыс айналымы үшін жеткілікті орын қалдырыңыз.
Дисплейде тік және көлденең жолақтар.	Компьютерде қолдау көрсетілетін сурет жиілігін орнатыңыз.
Индикатор жыпылықтайды, бірақ сурет жоқ.	Сәйкес кәбілдердің мықтап жалғанғанын тексеріңіз.
	Бейне картаның қосылу тығыздығын тексеріңіз.
	Монитор қосқыштары мен кәбіл қосқыштарының зақымдалмағанына көз жеткізіңіз.
	Жарықтық пен контрастты реттеңіз.
Түс бұрмалануы, қара және ақ кескін.	Монитор қосқышы мен бейне кәбіл қосқышының зақымдалмағанына көз жеткізіңіз. Қажет болса, кәбілді ауыстырыңыз.
	Бейне картаның аналық плата қосқышына мықтап орнатылғанын тексеріңіз.
	Жарықтық пен контрастты реттеңіз.
Қуат берілген, бірақ сурет жоқ.	Сәйкес кәбілдердің мықтап жалғанғанын тексеріңіз.
	Бейне картаның қосылу тығыздығын тексеріңіз.
	Монитор қосқыштары мен кәбіл қосқыштарының зақымдалмағанына көз жеткізіңіз.
	Жарықтық пен контрастты реттеңіз.

Техникалық сипаттамалары

Үлгісі	KQ27H1
Сауда белгісі	KEYRON
Қуат адаптерінің параметрлері	Кіріс: 100–240 В, 50–60 Гц Шығыс: 19 В \approx 2,58 А
Электрлік қорғаныс класы	I
Экран өлшемі	27"
Жарықтық	400 кд/м ²
Түстілік	16,7 М
Матрица түрі	IPS
Аспект қатынасы	16:9
Жарық	E-LED
Контраст	1000:1
Пиксель қадамы	0, 2331 (Т) × 0, 2331 (Б)
Максималды ажыратымдылық	2560 × 1440
Максималды ажыратымдылықтағы жиілік	DP: 165 Гц, HDMI: 144 Гц
Жауап беру уақыты	2 мс
Көру бұрышы	көлденең — 178° вертикалды — 178°
Кіріс кернеуі	19 В \approx 2,58 А
Күту режимінде қуат тұтыну	≤ 0,5 Вт
Жұмыс режимінде қуат тұтыну	≤ 49 Вт
Қосқыштар	HDMI × 2, DP × 1
Ылғалдан қорғау дәрежесі	IP20
Қуат сымын бекіту түрі	X
VESA өлшемі	75 × 75 мм
Тірекпен өлшемдер	615,09 × 535,95 × 210,97 мм
Тірексіз өлшемдер	615,09 × 363,44 × 39,98 мм
Тірекпен салмақ	6,2 кг
Тірексіз салмақ	3,8 кг
HAS тірек параметрлері	
Артқы бұрыш	20 ± 2°
Алға еңкею бұрышы	-5 ± 2°
Көлденең жазықтықтағы айналу бұрышы	-30–30 ± 2°
Тік жазықтықтағы айналу бұрышы	-90–90 ± 2°
Макс. тірек биіктігі	110 ± 5 мм

Жинақталым

- Құрылғы.
- Тірек тұғыры.
- Тірек негізі.
- Құрастыру бұрандалары.
- HDMI кәбілі (1,8 м).
- DP кәбілі (1,8 м).
- Кәбіл қысқышы (30 см).
- Бұрауыш.
- Экранды шаңнан тазалауға арналған шүберек.
- Пайдалану бойынша нұсқаулық.
- Қуат адаптері.

Монтаждау, сақтау, тасымалдау (тасу), өткізу және кәдеге жарату ережелері мен шарттары

- Құрылғыны орнату ережелері мен шарттары осы нұсқаулықтың «Құрылғыны құрастыру» бөлімінде сипатталған.
- Құрылғыны қаптамада, өндірушінің және тұтынушының жылытылатын үй-жайларында ауаның 5 және 40 °С аралығындағы температурада және ауаның 80%-дан аспайтын салыстырмалы ылғалдылығында сақтау керек. Үй-жайда жемірілуді тудыратын жегі қоспалар (қышқылдардың, сілтілердің булары) болмауы тиіс.
- Құрылғының тасымалдануы құрғақ ортада жүзеге асырылуы тиіс.
- Құрылғы ұқыпты өңдеуді талап етеді, оны шаң, кір, соққы, ылғал, от және т.б. әсерінен қорғаңыз.
- Құрылғыны сату жергілікті заңнамасына сәйкес жүргізілуі керек.
- Бұйымның қызмет ету мерзімі аяқталғаннан кейін оны қарапайым тұрмыстық қоқыспен бірге тастауға болмайды. Оның орнына, ол федералды немесе жергілікті заңнамаға сәйкес қайта өңдеу және қайта өңдеу үшін электрлік және электронды жабдықты тиісті қабылдау бекетіне қайта өңдеуге жіберіледі. Осы бұйымды дұрыс жоюды қамтамасыз ете отырып, сіз табиғи ресурстарды үнемдеуге және қоршаған ортаға және адамдардың денсаулығына зиян келтірмеуге көмектесесіз. Бұл бұйымды қабылдау және жою бекеттері туралы қосымша ақпаратты жергілікті муниципалды органдардан немесе тұрмыстық қалдықтарды шығаратын кәсіпорыннан алуға болады.
- Құрылғының ақаулығы анықталған жағдайда, тез арада авторландырылған сервистік орталыққа хабарласу немесе құрылғыны кәдеге жарату керек.

Қосымша ақпарат

Өндіруші: Чунцин ЭйчКейСи Тэкнолоджи Ко., Лтд.
Дунчэн №2388 даңғылы, Цзеши, Банань ауд., Чунцин қ., Қытай.

Қытайда жасалған.

Импортер / юр. лицо, принимающее претензии в Республике Казахстан:
ТОО «ДНС КАЗАХСТАН», г. Астана, р-н Сарыарқа, пр-т Сарыарқа, зд. 12, Республика Казахстан.

Импорттаушы / Қазақстан Республикасында талаптар қабылдайтын заңды тұлға: «DNS QAZAQSTAN (ДНС КАЗАХСТАН)» ЖШС, Астана қ-ы, Сарыарқа ауданы, Сарыарқа д-лы, 12 ғ-т, Қазақстан Республикасы.

Адрес электронной почты / электронды пошта мекен-жайы: info@dns-shop.kz

Тауар КО ТР (ЕАЭО) талаптарына сәйкес келеді.

Өнімнің сапасын жақсарту үшін ерекшеліктер, өнім туралы ақпарат және оның сыртқы түрі пайдаланушыға алдын ала ескертусіз өзгертілуі мүмкін.



Өндіріс күні пайдаланушы нұсқаулығының орыс тіліндегі нұсқасында көрсетілген.V.1

Кепілдік талоны

SN/IMEI: _____

Кепілдікке қойылған күні: _____

Өндіруші бүкіл кепілдік мерзімі ішінде құрылғының үздіксіз жұмыс істеуіне, сондай-ақ материалдар мен жинақтарда ақаулардың болмауына кепілдік береді. Кепілдік кезеңі бұйымды сатып алған сәттен басталады және тек қана жаңа өнімдерге қолданылады.

Кепілдік қызмет көрсетуге пайдаланушы нұсқаулығына сәйкес бұйымды пайдалану шартымен кепілдік мерзімі ішінде тұтынушының кесірінен істен шықпаған элементтерді тегін жөндеу немесе ауыстыру кіреді. Элементтерді жөндеу немесе ауыстыру уәкілетті сервистік орталықтардың аумағында жүргізіледі.

Кепілдік мерзімі: 36 ай.

Пайдалану мерзімі: 48 ай.

Сервистік орталықтардың өзекті тізімі келесі мекенжай бойынша:

<https://www.dns-shop.kz/service-center/>

Кепілдік міндеттемелер және тегін сервистік қызмет көрсету, егер оларды ауыстыру бұйымды бөлшектеуге байланысты болмаса, тауардың жиынтықтылығына кіретін, төменде аталған керек-жарақтарға қолданылмайды:

- ҚБП (Қашықтан басқару пультіне) арналған қуат элементтері (батареялар).
- Жалғағыш кәбілдер, антенналар және оларға арналған жалғастырғыш тетіктер, құлаққаптар, микрофондар, «HANDS-FREE» құрылғылары; жиынтықта жеткізілетін әртүрлі типтегі ақпарат тасымалдағыштар, бағдарламалық құрал (БҚ) және драйверлер (бұйымның қатты магниттік дискілердегі жинақтағышқа алдын ала орнатылған БҚ-ны қоса алғанда, бірақ онымен шектелмей), сыртқы енгізу-шығару құрылғылары және манипуляторлар.
- Қаптар, сөмкелер, белдіктер, тасымалдауға арналған баулар, монтаждық керек-жарақтар, құрал-саймандар, бұйымға қоса берілетін құжаттама.
- Табиғи тозуға ұшырайтын шығын материалдары мен бөлшектер.



Өндіруші келесі жағдайларда кепілдік міндеттемелерге ие болмайды:

- Кепілдік мерзімі аяқталды.
- Егер жеке (тұрмыстық, отбасылық) қажеттіліктерге арналған бұйым кәсіпкерлік қызметті жүзеге асыру үшін, сондай-ақ оның тікелей міндетіне сәйкес келмейтін басқа мақсаттарда пайдаланылған болса.
- Өндіруші бұйымды пайдалану кезінде пайдаланушы нұсқаулығының талаптарын бұзу, бұйымды орнату және оған қызмет көрсету жөніндегі ұсынымдарды, қосу ережелерін (бұйымның өзіне де, онымен байланысты бұйымдарға да сәйкес келмейтін желілік кернеудің әсері нәтижесінде туындаған қысқа тұйықталулар), бұйымды сақтау және тасымалдау кезінде өнім иесі және/немесе үшінші тұлғалар шектен ықтимал материалдық, моральдық және өзге де зиян үшін жауапты болмайды.
- Механикалық зақымданудың барлық жағдайлары: өнімді пайдалану кезінде алынған сызаттар, жарықтар, деформациялар, соққы іздері, майысулар, кептелістер және т.б.
- Түрлендірулерді, рұқсат етілмеген жөнделулерді осындай жұмыстарды жүргізуге уәкілетті емес адамдар жүргізген жағдайлар. Егер ақаулық конструкцияны немесе бұйымның схемасын өзгерту, Өндіруші қарастырмаған сыртқы құрылғыларды қосу, Қазақстан Республикасының заңнамасына сай сәйкестік сертификаты жоқ құрылғыны пайдалану салдарынан туындаған болса.
- Егер бұйымның ақауы еңсерілмейтін күштің әсерінен (табиғи элементтер, өрт, су тасқыны, жер сілкінісі, тұрмыстық факторлар және Өндірушіге тәуелді емес басқа жағдайлар) немесе Өндіруші болжай алмаған үшінші тұлғалардың әрекеттерінен туындаса. Бұйымның толық немесе ішінара істен шығуына алып келген бұйымның ішіне бөгде заттардың, өзге денелердің, заттектердің, сұйықтықтардың, жәндіктердің немесе жануарлардың түсуінен, агрессивті ортаның әсерінен, жоғары ылғалдылықтан, жоғары температуралардан туындаған ақау.
- Бұйымды сәйкестендіру (сериялық нөмірі) жоқ немесе сәйкес келмейді. Егер зақымданулар (кемшіліктер) зиянды бағдарламалық қамтаманың; БҚ ұсынушысының осы қызметті ұсынбауына байланысты мүмкіндігінсіз бұйымның бағдарламалық ресурстарына қолжетімділіктің болмауына әкеп соққан құпиясөздерді (кодтарды) оларды жинау/қалпына келтіру мүмкіндігінсіз орнату, ауыстыру немесе жою әсерінен туындаса.
- Егер жұмыстың ақаулықтары қуат беруші, кәбілдік, телекоммуникациялық желілердің, радиосигнал қуатының стандарттарға немесе техникалық регламенттеріне сәйкес келмеуінен, оның ішінде бедер ерекшеліктерінен және басқа да осыған ұқсас сыртқы факторлардан, бұйымның желі әрекет ететін шекарада немесе аймақтан тыс жерде пайдаланылуынан туындаған болса.
- Егер зақымданулар стандартты емес (түпнұсқалық емес) және/немесе сапасыз (зақымданған) шығыс материалдарын, керек-жарақтарды, қосалқы бөлшектерді, қуат беру элементтерін, әртүрлі үлгідегі ақпарат тасымалдағыштарды (CD, DVD дискілерді, жад карталарын, SIM карталарын, картридждерді қоса алғанда) пайдаланудан туындаса.
- Егер кемшіліктер үйлесімсіз контентті (әуендерді, графиканы, бейне және басқа файлдарды, Java қосымшаларын және оларға ұқсас бағдарламаларды) алуға, орнатуға және пайдалануға байланысты туындаған болса.
- Осы бұйыммен жанасып жұмыс істейтін басқа жабдыққа келтірілген залалға.



