



KEYRON

РУКОВОДСТВО  
ПО ЭКСПЛУАТАЦИИ

ГРАФИЧЕСКИЙ ПЛАНШЕТ

GT07



# Содержание

Меры предосторожности.....	2
Схема устройства .....	3
Установка драйвера .....	4
Интерфейс программного обеспечения .....	5
Настройка функций стилуса .....	5
Настройка экрана .....	6
Настройка горячих клавиш .....	9
Удаление программы в ОС Windows.....	10
Удаление программы в macOS .....	10
Часто задаваемые вопросы.....	10
Технические характеристики .....	11
Комплектация.....	11
Гарантийные обязательства.....	12
Правила и условия монтажа, хранения, перевозки (транспортировки), реализации и утилизации .....	12
Дополнительная информация.....	13

# ГРАФИЧЕСКИЙ ПЛАНШЕТ

TM (ТОРГОВАЯ МАРКА): KEYRON МОДЕЛЬ: GT07

Уважаемый покупатель!

Благодарим Вас за выбор нашей продукции!

Мы рады предложить Вам изделия и устройства, разработанные и изготовленные в соответствии с высокими требованиями к качеству, функциональности и дизайну. Перед началом эксплуатации внимательно прочитайте данное Руководство, в котором содержится важная информация, касающаяся Вашей безопасности, а также рекомендации по правильному использованию продукта и уходу за ним. Позаботьтесь о сохранности настоящего Руководства и используйте его в качестве справочного материала при дальнейшей эксплуатации изделия.

## НАЗНАЧЕНИЕ УСТРОЙСТВА

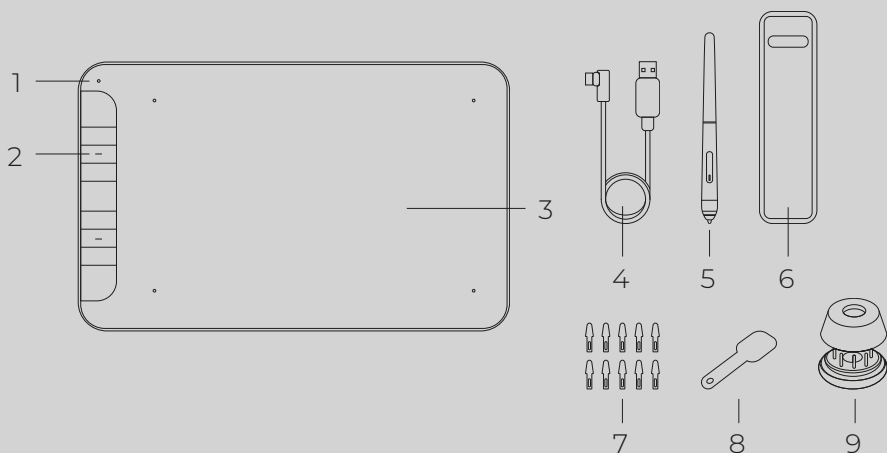
Графический планшет предназначен для ввода данных (рисунков, записей и т.д.) от руки на персональный компьютер или электронный планшет.

## МЕРЫ ПРЕДОСТОРОЖНОСТИ

- Не используйте графический планшет вблизи высокоточных устройств и устройств, требующих соблюдения повышенных мер безопасности из-за возможного отрицательного влияния и сбоев работы.
- Выключайте питание в местах, где использование электронных устройств запрещено.
- Выключайте планшет, находясь на борту самолета или в любом другом месте, где использование электронных устройств запрещено, иначе это может отрицательно повлиять на другие электронные устройства поблизости.
- Устройство не предназначено для использования детьми и лицами с ограниченными физическими, сенсорными или умственными способностями, кроме случаев, когда над ними осуществляется контроль другими лицами, ответственными за их безопасность.
- Избегайте размещения устройства на неустойчивых, наклонных поверхностях или любых местах, подверженных чрезмерной вибрации. Это может привести к падению планшета и соответственно его повреждению и/или неисправности.
- Не кладите на планшет тяжелые предметы. Не наступайте и не вставляйте на устройство, так как это может привести к его повреждению.
- Избегайте воздействия высоких или низких температур на планшет.
- Не храните устройство в местах, где температура ниже 5 °C или выше 40 °C. Избегайте мест с чрезмерными колебаниями температуры — это может привести к повреждению планшета и его компонентов.

- Не разбирайте и не модифицируйте устройство. Это может привести к нагреву, пожару, поражению электрическим током и травмам. Разборка изделия приведет к аннулированию гарантии.
- Никогда не используйте спирт, бензол или другие растворители и абразивы при очистке устройства.
- Будьте осторожны с водой и любыми другими жидкостями рядом с планшетом. Подобное воздействие может повредить устройство.
- Размещение металлических и/или магнитных предметов на планшете во время работы может привести к неисправности или необратимому повреждению.
- Удар стилусом по твердым предметам может привести к его повреждению.
- Избегайте слишком сильного захвата стилуса и не используйте чрезмерное давление на кнопки и ручку.
- Не допускайте попадания стилуса в места с высокой пылью, загрязнениями или твердыми частицами, которые могут повредить перо.

## СХЕМА УСТРОЙСТВА

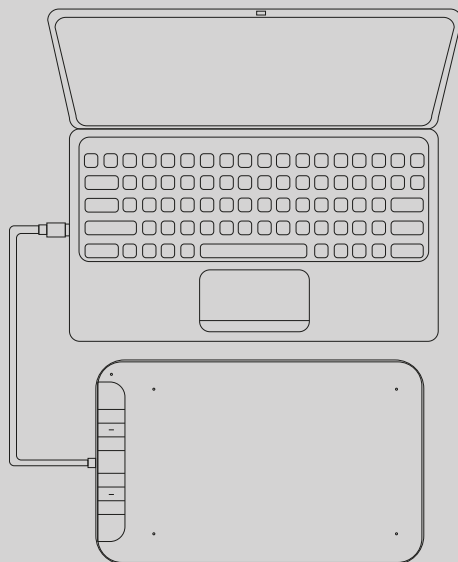


1. Световой индикатор.
2. Горячие клавиши.
3. Рабочая область.
4. Кабель USB Type-C.
5. Стилус.
6. Чехол для стилуса.
7. Сменные наконечники для стилуса.
8. Аксессуар для смены наконечников.
9. Подставка для стилуса.

**Примечание:** при длительном использовании наконечники стилуса стачиваются и требуют замены. Используя аксессуар для смены наконечников, зацепите наконечник и извлеките его из стилуса. Вставьте новый наконечник в стилус.

## УСТАНОВКА ДРАЙВЕРА

1. Подключите графический планшет к Вашему основному устройству, учитывая системные требования устройства (планшет совместим с Windows / macOS / Linux / Chrome OS).



2. Загрузите соответствующее программное обеспечение с учетом приобретенной модели с сайта <https://www.dns-shop.ru>. Запустите установку ПО, следуйте подсказкам на экране.

**Примечание:** перед установкой ПО требуется закрыть активные антивирусные и графические программы. Предварительно удалите установленные на Вашем ПК драйверы для других графических планшетов.

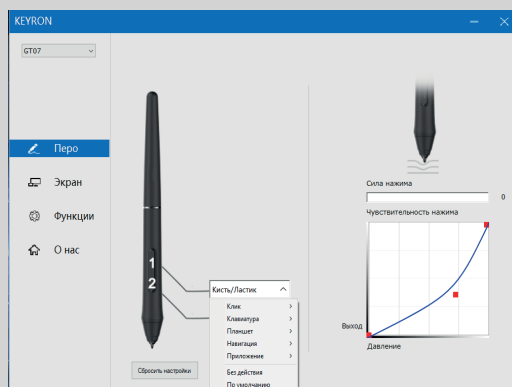
3. По окончании установки перезагрузите компьютер. В целях достижения наилучшей производительности приобретенного устройства рекомендуется регулярно проверять обновления ПО на официальном сайте.
4. После установки драйвера подсоедините графический планшет к компьютеру и проверьте, можно ли управлять курсором с помощью цифрового стилуса.

# ИНТЕРФЕЙС ПРОГРАММНОГО ОБЕСПЕЧЕНИЯ

## НАСТРОЙКА ФУНКЦИЙ СТИЛУСА

Выберите вкладку «Перо» слева на панели вкладок. Выберите функции кнопок на стилусе из выпадающего списка для каждой кнопки. В списке можно выбрать «Клики» — кнопки на стилусе будут выполнять функции клавиш компьютерной мыши.

**Примечание:** когда стилус находится в рабочей области устройства (удерживайте наконечник стилуса чуть выше планшета, не касаясь поверхности), нажмите на кнопку для переключения между режимами пера или ластика. Переключение функций отображается в нижней части экрана.



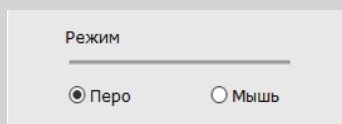
## ЧУВСТВИТЕЛЬНОСТЬ НАЖИМА

В данном разделе Вы также можете настроить чувствительность пера относительно степени нажима на планшет: в окне «Сила нажима» отображается уровень нажима на графический планшет, двигайте центральную точку кривой одновременно проверяя силу нажима, выберите оптимальный для Вас вариант.

## РЕЖИМ МЫШИ

Абсолютный режим (режим пера): стандартный режим работы графического планшета, при котором каждая точка рабочей области планшета соответствует абсолютной точке на дисплее компьютера. Относительный режим (режим мыши): режим мыши, при котором рабочая область графического планшета не соответствует абсолютным точкам на дисплее компьютера, перо работает как стандартная мышь.

**Примечание:** скорость курсора можно регулировать только при работе в относительном режиме.



## WINDOWS INK

В окне Windows Ink Вы можете включить и выключать эту функцию. При включении активируется поддержка Windows Ink и приложений, которые работают с использованием данной функции.

Включить функцию Windows Ink

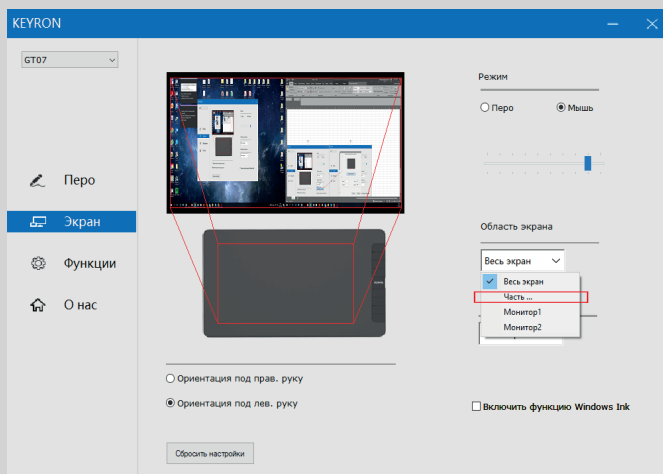
## НАСТРОЙКА ЭКРАНА

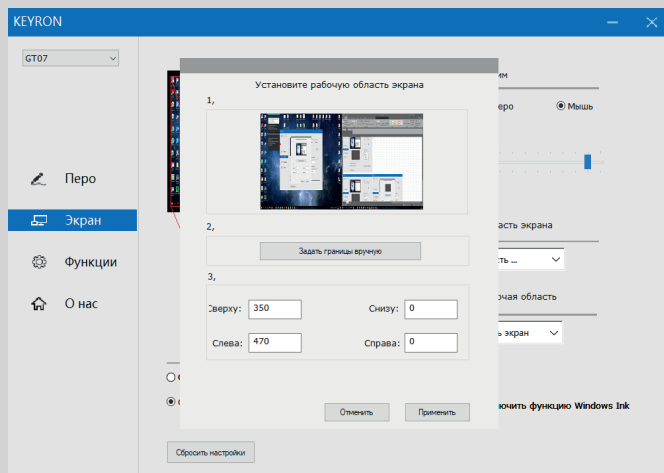
Во вкладке «Экран» Вы можете настроить графический планшет для работы с одним или двумя мониторами. Если выбран один монитор, информация с вашего графического планшета будет передаваться только на этот монитор.

## РАБОЧАЯ ОБЛАСТЬ ЭКРАНА

Данная функция позволит Вам отрегулировать рабочую область, отображаемую на экране вашего монитора, относительно рабочей области планшета. Выберите один из возможных вариантов установки рабочей области экрана:

1. Весь экран: используется для установки максимального размера рабочей области экрана.
2. Выбор рабочей области вручную: с помощью мыши укажите верхний левый и нижний правый углы экрана для настройки размеров рабочей области.
3. Соотношение сторон экрана: используется для регулировки рабочей области графического планшета в соответствии с разрешением вашего монитора. Введите координаты 4 точек (верхней, нижней, правой, левой) или выберите рабочую область с помощью курсора мыши вручную.

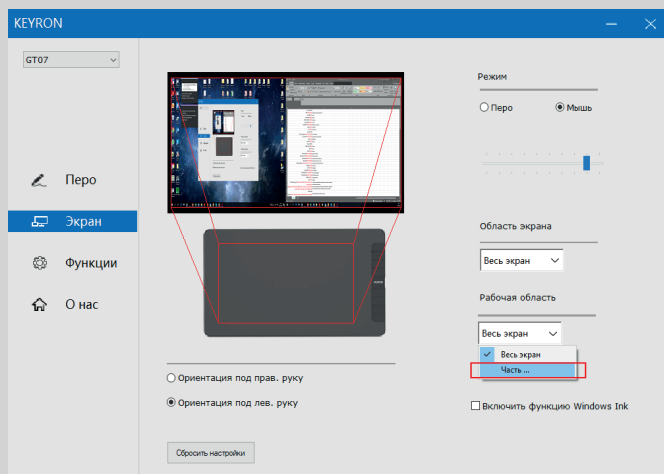


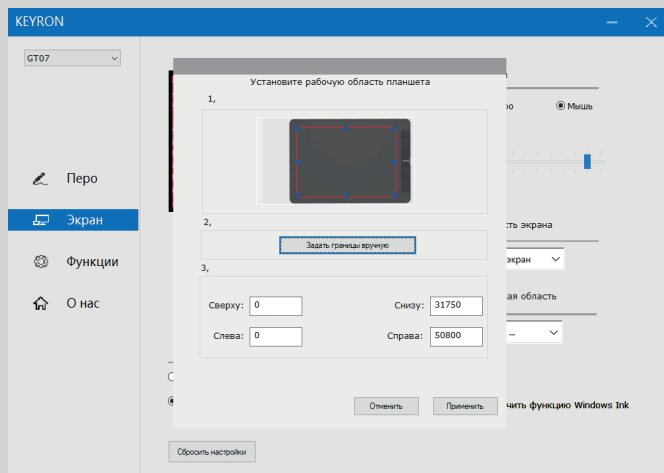


## РАБОЧАЯ ОБЛАСТЬ ПЛАНШЕТА

Данная функция позволит Вам отрегулировать рабочую область графического планшета. Выберите один из возможных вариантов:

1. Весь планшет: используется для установки максимального размера рабочей области планшета.
2. Выбор рабочей области вручную: с помощью стилуса укажите верхний левый и нижний правый углы планшета для настройки размеров рабочей области.
3. Соотношение сторон: используется для регулировки рабочей области графического планшета в соответствии с разрешением вашего монитора. Введите координаты 4 точек (верхней, нижней, правой, левой) или выберите рабочую область с помощью стилуса вручную.

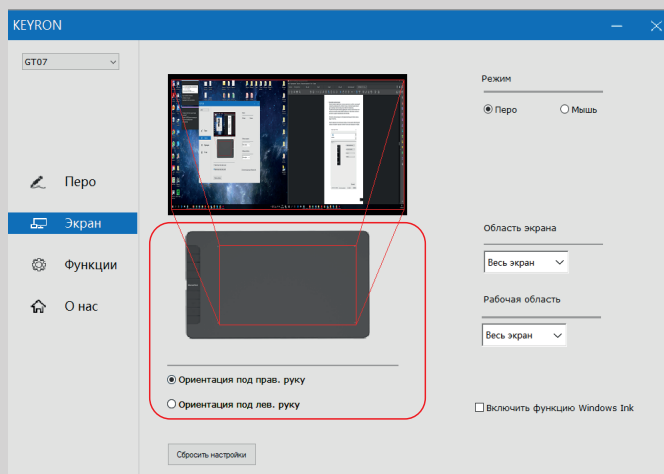


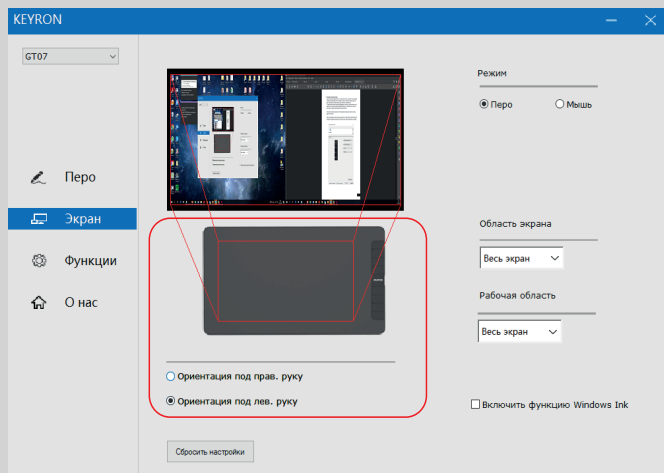


## ПОВОРОТ

С помощью функции «Поворот» Вы можете установить один из следующих режимов:

- Ориентация для правой руки (угол поворота: 0°)
- Ориентация для левой руки (угол поворота: 180°)



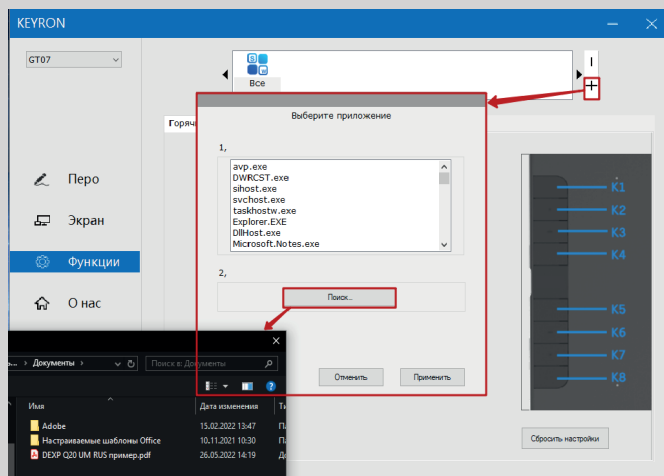


## НАСТРОЙКА ГОРЯЧИХ КЛАВИШ

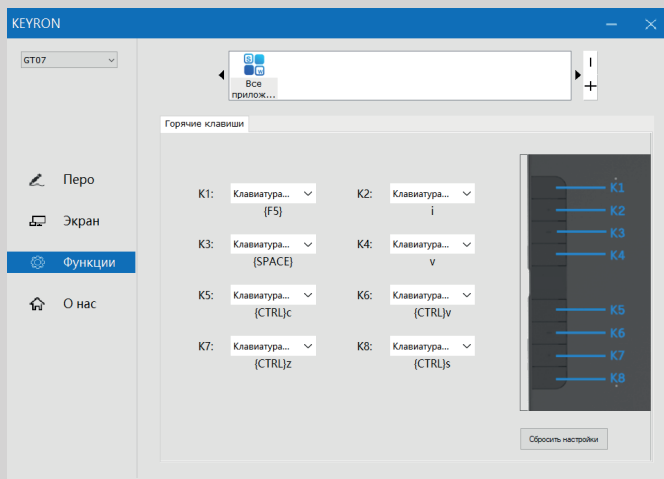
Вы можете настроить клавиши быстрого доступа в соответствии с вашими личными предпочтениями. Горячие клавиши графического планшета рассчитаны на работу с раскладкой клавиатуры английского языка. С другими языками раскладок клавиатуры горячие клавиши могут работать неправильно. По умолчанию горячие клавиши графического планшета соответствуют стандартным сочетаниям клавиш Adobe. Их также можно настроить для работы с другим программным обеспечением.

Выберите приложение и настройте необходимые функции:

1. Нажмите на «+» в правом верхнем углу панели приложений, чтобы открыть интерфейс выбора программы.



2. Выберите программу для добавления из списка активных программ или нажмите «Поиск» для выбора программы вручную. После выбора приложения путь к нему будет отображаться внизу.
  3. Нажмите «ОК», выбранное приложение будет добавлено в список.
- Количество горячих клавиш варьируется от устройства к устройству. Выберите необходимую кнопку K1-K8. В выпадающем списке выберите желаемую функцию кнопки.



## УДАЛЕНИЕ ПРОГРАММЫ В ОС WINDOWS

В меню «Пуск» откройте [Настройки] → [Приложения и функции]. Найдите «PenTablet» и нажмите «Удалить». Следуйте инструкциям на экране.

## УДАЛЕНИЕ ПРОГРАММЫ В macOS

Откройте [Finder] → [Приложения] → [Pen Tablet], затем нажмите «Удалить PenTablet» и следуйте инструкциям на экране.

**Примечание:** завершив удаление, перед повторной установкой драйвера графического планшета обязательно перезагрузите компьютер.

## ЧАСТО ЗАДАВАЕМЫЕ ВОПРОСЫ

### 1. Почему я не могу управлять курсором с помощью стилуса?

Удалите драйвер графического планшета. Если программа удаления драйвера не запускается, попробуйте запустить мастер установки и разрешите ему удалить драйвер. Перезагрузите планшет, после чего подключите его к компьютеру и проверьте работу стилуса. Если курсор откликается на действия стилуса, планшет работает нормально. Повторно установите драйвер графического планшета, выполнив следующие шаги (Windows): загрузите последнюю версию драйвера с сайта [www.dns-shop.ru](http://www.dns-shop.ru), затем извлеките содержимое ZIP-файла на рабочий стол и выполните установку.

## 2. Как мне узнать, что драйвер графического планшета установлен правильно?

После установки драйвера на панели задач в правом нижнем углу экрана (ОС Windows) должен появиться значок драйвера графического планшета. Касание пером будет управлять курсором, а чувствительность к нажиму можно будет настроить на вкладке «Проверка нажима» интерфейса драйвера.

## 3. Как определить, связана ли проблема с программным или аппаратным обеспечением?

Подключите графический планшет к другому компьютеру и установите драйвер. Если на другом компьютере графический планшет работает правильно, то проблема связана с программным обеспечением: убедитесь, что все драйверы графических планшетов были удалены с вашего компьютера, после чего переустановите драйвер графического планшета.

## ТЕХНИЧЕСКИЕ ХАРАКТЕРИСТИКИ

Модель: GT07

Торговая марка: Keyron

Размер: 342 × 214 × 8 мм

Рабочая область: 254 × 152 мм

Перо: безбатарейный стилус

Угол наклона: ± 45°

Чувствительность к нажиму: 8192 уровня

Количество клавиш: 8

Разрешение: 5080 LPI

Скорость считывания: ≥ 266 RPS

Точность пера: ± 0,254 мм

Высота считывания пера: 10 мм

Напряжение: 5 В

Длина кабеля USB: 1,5 м

Совместимость: Windows / macOS / Linux / Chrome OS

Степень защиты: IP30

Класс защиты: III

## КОМПЛЕКТАЦИЯ

- Планшет
- Стилус
- Чехол для стилуса
- Аксессуар для замены наконечников
- Сменные наконечники (8 шт.)
- Подставка для стилуса
- Перчатка
- Мини-адаптер USB; мини-адаптер Type-C
- USB-кабель
- Руководство по эксплуатации

## ГАРАНТИЙНЫЕ ОБЯЗАТЕЛЬСТВА

Производитель гарантирует бесперебойную работу устройства в течение всего гарантийного срока, а также отсутствие дефектов в материалах и сборке. Гарантийный период исчисляется с момента приобретения изделия и распространяется только на новые продукты. В гарантийное обслуживание входит бесплатный ремонт или замена элементов, вышедших из строя не по вине потребителя в течение гарантийного срока при условии эксплуатации изделия согласно руководству пользователя. Ремонт или замена элементов производится на территории уполномоченных сервисных центров.

Срок гарантии: 12 месяцев.

Срок эксплуатации: 24 месяца.

Актуальный список сервисных центров по адресу:

<https://www.dns-shop.ru/service-center/>

## ПРАВИЛА И УСЛОВИЯ МОНТАЖА, ХРАНЕНИЯ, ПЕРЕВОЗКИ (ТРАНСПОРТИРОВКИ), РЕАЛИЗАЦИИ И УТИЛИЗАЦИИ

- Устройство не требует какого-либо монтажа или постоянной фиксации.
- Хранение устройства должно производиться в упаковке в отопляемых помещениях у изготовителя и потребителя при температуре воздуха от 5 °С до 40 °С и относительной влажности воздуха не более 80%. В помещениях не должно быть агрессивных примесей (паров кислот, щелочей), вызывающих коррозию.
- Перевозка устройства должна осуществляться в сухой среде.
- Устройство требует бережного обращения, оберегайте его от воздействия пыли, грязи, ударов, влаги, огня и т.д.
- Реализация устройства должна производиться в соответствии с местным законодательством.
- При обнаружении неисправности устройства следует немедленно обратиться в авторизованный сервисный центр или утилизировать устройство.
- После окончания срока службы изделия его нельзя выбрасывать вместе с обычным бытовым мусором. Вместо этого оно подлежит сдаче на утилизацию в соответствующий пункт приема электрического и электронного оборудования для последующей переработки и утилизации в соответствии с федеральным или местным законодательством. Обеспечивая правильную утилизацию данного продукта, вы помогаете сберечь природные ресурсы и предотвращаете ущерб для окружающей среды и здоровья людей, который возможен в случае ненадлежащего обращения. Более подробную информацию о пунктах приема и утилизации данного продукта можно получить в местных муниципальных органах или на предприятии по вывозу бытового мусора.

## ДОПОЛНИТЕЛЬНАЯ ИНФОРМАЦИЯ

**Manufacturer:** Shenzhen iTrend Technology Co.,Ltd.  
E110/E111, Red Bay Business Center, Baoan Road, Gushu community, Xixiang street,  
Baoan District, Shenzhen China.

**Изготовитель:** Шэньчжэнь айТрэнд Тэктолоджи Ко., Лтд.  
E110/E111, бизнес-центр Рэд Бэй, шоссе Баоань, комьюнити Гушу, ул. Сисян, р-н  
Баоань, г. Шэньчжэнь, Китай.

**Manufacturer's branch:** Anhui Grizzly Vision Technology Co.,Ltd  
7# Building High tech industrial park, high tech zone, Huainan City, AnHui, China.

**Филиал изготовителя:** Аньхуэй Гризли Вижн Тэктолоджи Ко., Лтд.  
Зд. 7# Промпарк высоких технологий, зона высоких технологий, г. Хуайнань,  
пров. Аньхой, Китай.

Сделано в Китае.

**Импортер / уполномоченное изготовителем лицо:** ООО «Атлас»,  
690068, Россия, Приморский край, г. Владивосток, проспект 100-летия  
Владивостока, дом 155, корпус 3, офис 5.

Адрес электронной почты: atlas.llc@mail.dlogistix.com

Товар соответствует требованиям ТР ТС (ЕАЭС).

Внешний вид устройства, его интерфейс и характеристики могут подвергаться изменениям без предварительного уведомления пользователя в целях улучшения качества продукта.

Товар изготовлен (мм.гггг): \_\_\_\_\_





