



KEYRON

РУКОВОДСТВО
ПО ЭКСПЛУАТАЦИИ

ГРАФИЧЕСКИЙ ПЛАНШЕТ
GT07

СОДЕРЖАНИЕ

Меры предосторожности	2
Схема устройства	3
Установка драйвера	3
Интерфейс программного обеспечения	4
Настройка функций стилуса	4
Настройка экрана	6
Настройка горячих клавиш	8
Удаление программы в ОС Windows	9
Удаление программы в macOS	9
Часто задаваемые вопросы	9
Технические характеристики	10
Комплектация	11
Гарантийные обязательства	11
Правила и условия монтажа, хранения, перевозки (транспортировки), реализации и утилизации	11
Дополнительная информация	12

ГРАФИЧЕСКИЙ ПЛАНШЕТ

ТМ (ТОРГОВАЯ МАРКА): KEYRON МОДЕЛЬ: GT07

Уважаемый покупатель!

Благодарим Вас за выбор нашей продукции!

Мы рады предложить Вам изделия и устройства, разработанные и изготовленные в соответствии с высокими требованиями к качеству, функциональности и дизайну. Перед началом эксплуатации внимательно прочитайте данное Руководство, в котором содержится важная информация, касающаяся Вашей безопасности, а также рекомендации по правильному использованию продукта и уходу за ним. Позаботьтесь о сохранности настоящего Руководства и используйте его в качестве справочного материала при дальнейшей эксплуатации изделия.

НАЗНАЧЕНИЕ УСТРОЙСТВА

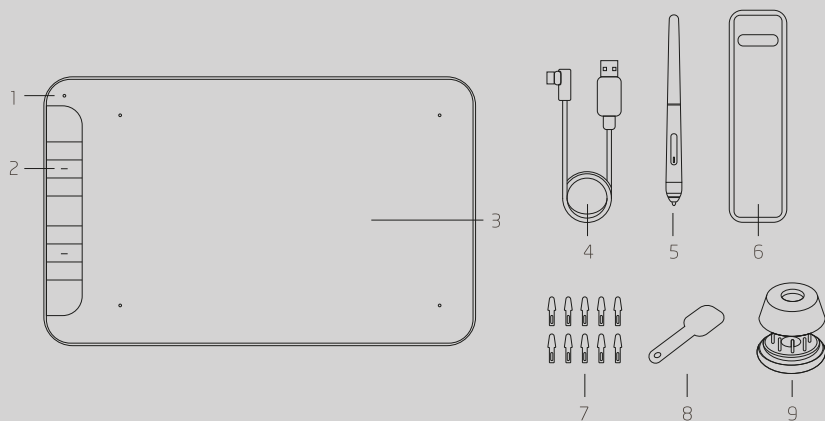
Графический планшет предназначен для ввода данных (рисунков, записей и т. д.) от руки на персональный компьютер или электронный планшет.

МЕРЫ ПРЕДОСТОРОЖНОСТИ

- Не используйте графический планшет вблизи высокоточных устройств и устройств, требующих соблюдения повышенных мер безопасности из-за возможного отрицательного влияния и сбоев работы.
- Выключайте питание в местах, где использование электронных устройств запрещено.
- Выключайте планшет, находясь на борту самолета или в любом другом месте, где использование электронных устройств запрещено, иначе это может отрицательно повлиять на другие электронные устройства поблизости.
- Устройство не предназначено для использования детьми и лицами с ограниченными физическими, сенсорными или умственными способностями, кроме случаев, когда над ними осуществляется контроль другими лицами, ответственными за их безопасность.
- Избегайте размещения устройства на неустойчивых, наклонных поверхностях или любых местах, подверженных чрезмерной вибрации. Это может привести к падению планшета и соответственно его повреждению и/или неисправности.
- Не кладите на планшет тяжелые предметы. Не наступайте и не вставайте на устройство, так как это может привести к его повреждению.
- Избегайте воздействия высоких или низких температур на планшет.
- Не храните устройство в местах, где температура ниже 5 °С или выше 40 °С. Избегайте мест с чрезмерными колебаниями температуры – это может привести к повреждению планшета и его компонентов.
- Не разбирайте и не модифицируйте устройство. Это может привести к нагреву, пожару, поражению электрическим током и травмам. Разборка изделия приведет к аннулированию гарантии.

- Никогда не используйте спирт, бензол или другие растворители и абразивы при очистке устройства.
- Будьте осторожны с водой и любыми другими жидкостями рядом с планшетом. Подобное воздействие может повредить устройство.
- Размещение металлических и/или магнитных предметов на планшете во время работы может привести к неисправности или необратимому повреждению.
- Удар стилусом по твердым предметам может привести к его повреждению.
- Избегайте слишком сильного захвата стилуса и не используйте чрезмерное давление на кнопки и ручку.
- Не допускайте попадания стилуса в места с высокой пылью, загрязнениями или твердыми частицами, которые могут повредить перо.

СХЕМА УСТРОЙСТВА

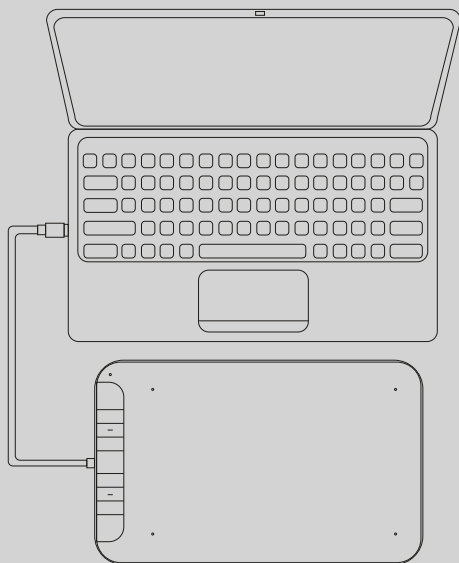


- | | |
|------------------------|--------------------------------------|
| 1. Световой индикатор. | 6. Чехол для стилуса. |
| 2. Горячие клавиши. | 7. Сменные наконечники для стилуса. |
| 3. Рабочая область. | 8. Аксессуар для смены наконечников. |
| 4. Кабель USB Type-C. | 9. Подставка для стилуса. |
| 5. Стилус. | |

Примечание: при длительном использовании наконечники стилуса стачиваются и требуют замены. Используя аксессуар для смены наконечников, зацепите наконечник и извлеките его из стилуса. Вставьте новый наконечник в стилус.

УСТАНОВКА ДРАЙВЕРА

1. Подключите графический планшет к Вашему основному устройству, учитывая системные требования устройства (планшет совместим с Windows / macOS / Android / Linux / Chrome OS).



2. Загрузите соответствующее программное обеспечение с учетом приобретенной модели с сайта <https://www.dns-shop.ru>. Запустите установку ПО, следуйте подсказкам на экране.

Примечание: перед установкой ПО требуется закрыть активные антивирусные и графические программы. Предварительно удалите установленные на Вашем ПК драйверы для других графических планшетов.

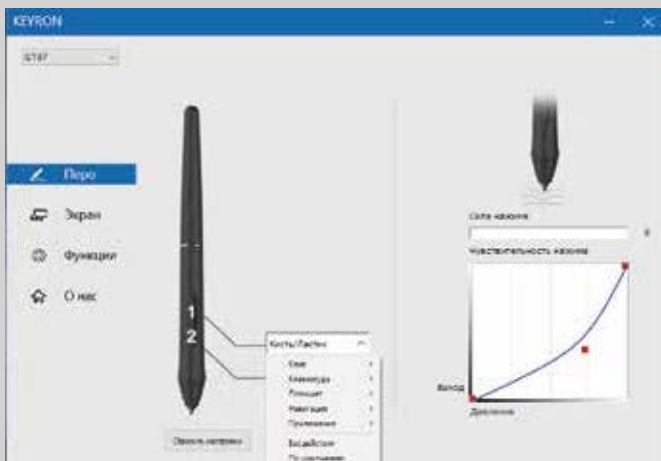
3. По окончании установки перезагрузите компьютер. В целях достижения наилучшей производительности приобретенного устройства рекомендуется регулярно проверять обновления ПО на официальном сайте.
4. После установки драйвера подсоедините графический планшет к компьютеру и проверьте, можно ли управлять курсором с помощью цифрового стилуса.

ИНТЕРФЕЙС ПРОГРАММНОГО ОБЕСПЕЧЕНИЯ

НАСТРОЙКА ФУНКЦИЙ СТИЛУСА

Выберите вкладку «Перо» слева на панели вкладок. Выберите функции кнопок на стилусе из выпадающего списка для каждой кнопки. В списке можно выбрать «Клики» – кнопки на стилусе будут выполнять функции клавиш компьютерной мыши.

Примечание: когда стилус находится в рабочей области устройства (удерживайте наконечник стилуса чуть выше планшета, не касаясь поверхности), нажмите на кнопку для переключения между режимами пера или ластика. Переключение функций отображается в нижней части экрана.



ЧУВСТВИТЕЛЬНОСТЬ НАЖИМА

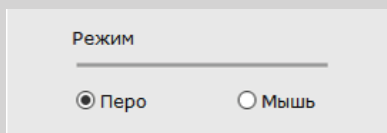
В данном разделе Вы также можете настроить чувствительность пера относительно степени нажима на планшет: в окне «Сила нажима» отображается уровень нажима на графический планшет, двигайте центральную точку кривой одновременно проверяя силу нажима, выберите оптимальный для Вас вариант.

РЕЖИМ МЫШИ

Абсолютный режим (режим пера): стандартный режим работы графического планшета, при котором каждая точка рабочей области планшета соответствует абсолютной точке на дисплее компьютера.

Относительный режим (режим мыши): режим мыши, при котором рабочая область графического планшета не соответствует абсолютным точкам на дисплее компьютера, перо работает как стандартная мышь.

Примечание: скорость курсора можно регулировать только при работе в относительном режиме.



WINDOWS INK

В окне Windows Ink Вы можете включать и выключать эту функцию. При включении активируется поддержка Windows Ink и приложений, которые работают с использованием данной функции.

Включить функцию Windows Ink

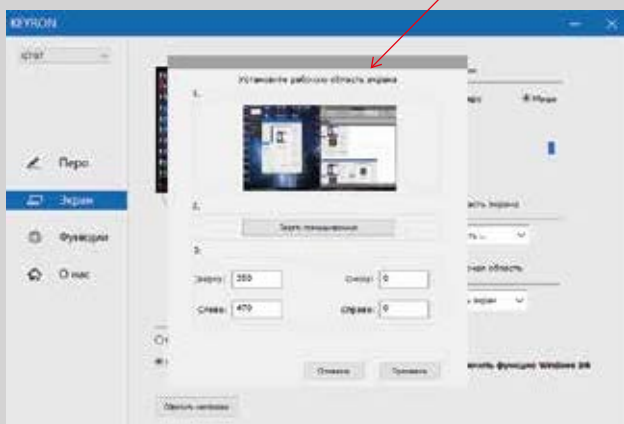
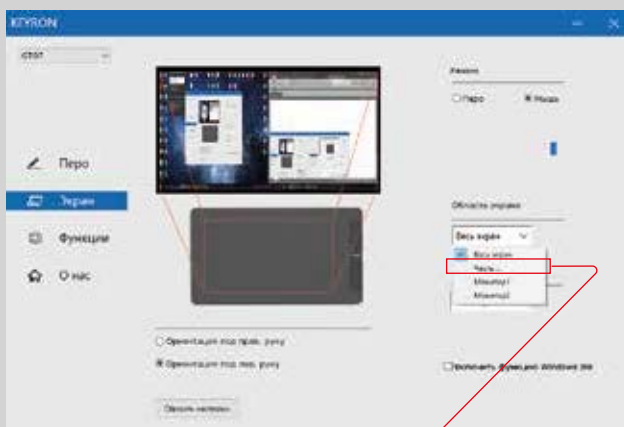
НАСТРОЙКА ЭКРАНА

Во вкладке «Экран» Вы можете настроить графический планшет для работы с одним или двумя мониторами. Если выбран один монитор, информация с вашего графического планшета будет передаваться только на этот монитор.

РАБОЧАЯ ОБЛАСТЬ ЭКРАНА

Данная функция позволит Вам отрегулировать рабочую область, отображаемую на экране вашего монитора, относительно рабочей области планшета. Выберите один из возможных вариантов установки рабочей области экрана:

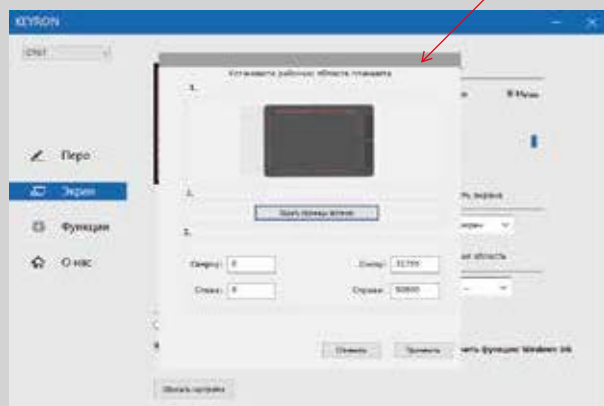
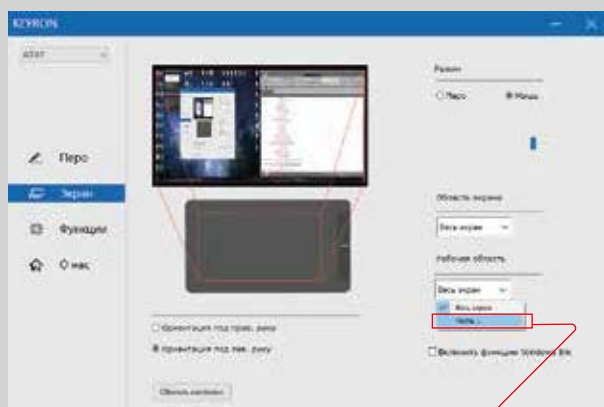
1. Весь экран: используется для установки максимального размера рабочей области экрана.
2. Выбор рабочей области вручную: с помощью мыши укажите верхний левый и нижний правый углы экрана для настройки размеров рабочей области.
3. Соотношение сторон экрана: используется для регулировки рабочей области графического планшета в соответствии с разрешением вашего монитора. Введите координаты 4 точек (верхней, нижней, правой, левой) и выберите рабочую область с помощью курсора мыши вручную.



РАБОЧАЯ ОБЛАСТЬ ПЛАНШЕТА

Данная функция позволит Вам отрегулировать рабочую область графического планшета. Выберите один из возможных вариантов:

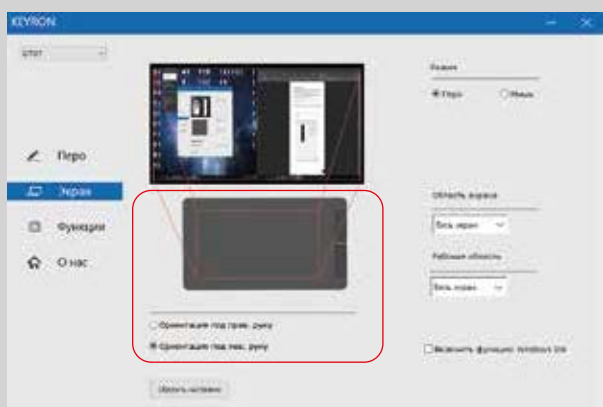
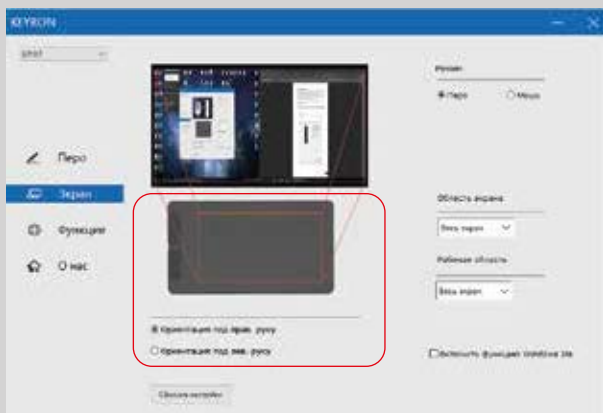
1. Весь планшет: используется для установки максимального размера рабочей области планшета.
2. Выбор рабочей области вручную: с помощью стилуса укажите верхний левый и нижний правый углы планшета для настройки размеров рабочей области.
3. Соотношение сторон: используется для регулировки рабочей области графического планшета в соответствии с разрешением вашего монитора. Введите координаты 4 точек (верхней, нижней, правой, левой) или выберите рабочую область с помощью стилуса вручную.



ПОВОРОТ

С помощью функции «Поворот» Вы можете установить один из следующих режимов:

- Ориентация для правой руки (угол поворота: 0°)
- Ориентация для левой руки (угол поворота: 180°)



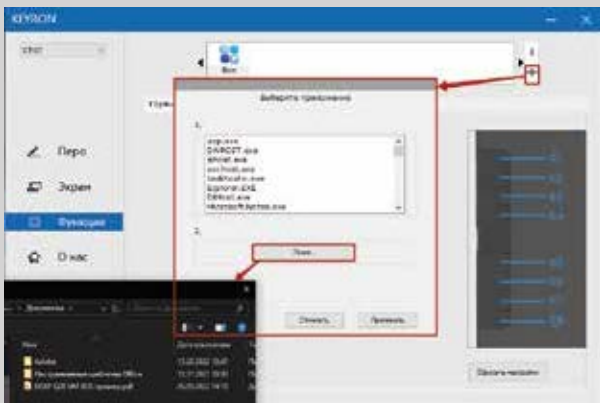
НАСТРОЙКА ГОРЯЧИХ КЛАВИШ

Вы можете настроить клавиши быстрого доступа в соответствии с вашими личными предпочтениями. Горячие клавиши графического планшета рассчитаны на работу с раскладкой клавиатуры английского языка. С другими языками раскладок клавиатуры горячие клавиши могут работать неправильно.

По умолчанию горячие клавиши графического планшета соответствуют стандартным сочетаниям клавиш Adobe. Их также можно настроить для работы с другим программным обеспечением.

Выберите приложение и настройте необходимые функции:

1. Нажмите на «+» в правом верхнем углу панели приложений, чтобы открыть интерфейс выбора программы.
2. Выберите программу для добавления из списка активных программ или нажмите «Поиск» для выбора программы вручную. После выбора приложения путь к нему будет отображаться внизу.
3. Нажмите «ОК», выбранное приложение будет добавлено в список.



Количество горячих клавиш варьируется от устройства к устройству. Выберите необходимую кнопку K1 -K8. В выпадающем списке выберите желаемую функцию кнопки.



УДАЛЕНИЕ ПРОГРАММЫ В ОС WINDOWS

В меню «Пуск» откройте [Настройки] → [Приложения и функции]. Найдите «PenTablet» и нажмите «Удалить». Следуйте инструкциям на экране.

УДАЛЕНИЕ ПРОГРАММЫ В macOS

Откройте [Finder] → [Приложения] → [Pen Tablet], затем нажмите «Удалить PenTablet» и следуйте инструкциям на экране.

Примечание: завершив удаление, перед повторной установкой драйвера графического планшета обязательно перезагрузите компьютер.

ЧАСТО ЗАДАВАЕМЫЕ ВОПРОСЫ

1. Почему я не могу управлять курсором с помощью стилуса?

Удалите драйвер графического планшета. Если программа удаления драйвера

не запускается, попробуйте запустить мастер установки и разрешите ему удалить драйвер. Перезагрузите планшет, после чего подключите его к компьютеру и проверьте работу стилуса. Если курсор откликается на действия стилуса, планшет работает нормально. Повторно установите драйвер графического планшета, выполнив следующие шаги (Windows): загрузите последнюю версию драйвера с сайта www.dns-shop.ru, затем извлеките содержимое ZIP-файла на рабочий стол и выполните установку.

2. Как мне узнать, что драйвер графического планшета установлен правильно?

После установки драйвера на панели задач в правом нижнем углу экрана (ОС Windows) должен появиться значок драйвера графического планшета. Касание пером будет управлять курсором, а чувствительность к нажиму можно будет настроить на вкладке «Проверка нажима» интерфейса драйвера.

3. Как определить, связана ли проблема с программным или аппаратным обеспечением?

Подключите графический планшет к другому компьютеру и установите драйвер. Если на другом компьютере графический планшет работает правильно, то проблема связана с программным обеспечением: убедитесь, что все драйверы графических планшетов были удалены с вашего компьютера, после чего переустановите драйвер графического планшета.

ТЕХНИЧЕСКИЕ ХАРАКТЕРИСТИКИ

Модель: GT07

Торговая марка: Keupon

Размер: 342 x 214 x 8 мм

Рабочая область: 254 x 152 мм

Перо: безбатарейный стилус

Угол наклона: $\pm 45^\circ$

Чувствительность к нажиму: 8192 уровня

Количество клавиш: 8

Разрешение: 5080 LPI

Скорость считывания: ≥ 266 RPS

Точность пера: $\pm 0,254$ мм

Высота считывания пера: 10 мм

Напряжение: 5 В

Длина кабеля USB: 1,5 м

Совместимость: Windows / macOS / Android / Linux / Chrome OS

Степень защиты: IP30

Класс защиты: III

КОМПЛЕКТАЦИЯ

- Планшет
- Стилус
- Чехол для стилуса
- Аксессуар для замены наконечников
- Сменные наконечники (8 шт.)
- Подставка для стилуса
- Перчатка
- Мини-адаптер USB; мини-адаптер Type-C
- USB-кабель
- Руководство по эксплуатации

ГАРАНТИЙНЫЕ ОБЯЗАТЕЛЬСТВА

Производитель гарантирует бесперебойную работу устройства в течение всего гарантийного срока, а также отсутствие дефектов в материалах и сборке. Гарантийный период исчисляется с момента приобретения изделия и распространяется только на новые продукты. В гарантийное обслуживание входит бесплатный ремонт или замена элементов, вышедших из строя не по вине потребителя в течение гарантийного срока при условии эксплуатации изделия согласно руководству пользователя. Ремонт или замена элементов производится на территории уполномоченных сервисных центров.

Срок гарантии: 12 месяцев.

Срок эксплуатации: 24 месяца.

Актуальный список сервисных центров по адресу:

<https://www.dns-shop.ru/service-center/>

ПРАВИЛА И УСЛОВИЯ МОНТАЖА, ХРАНЕНИЯ, ПЕРЕВОЗКИ (ТРАНСПОРТИРОВКИ), РЕАЛИЗАЦИИ И УТИЛИЗАЦИИ

- Устройство не требует какого-либо монтажа или постоянной фиксации.
- Хранение устройства должно производиться в упаковке в отапливаемых помещениях у изготовителя и потребителя при температуре воздуха от 5 °С до 40 °С и относительной влажности воздуха не более 80%. В помещениях не должно быть агрессивных примесей (паров кислот, щелочей), вызывающих коррозию.
- Перевозка устройства должна осуществляться в сухой среде.
- Устройство требует бережного обращения, оберегайте его от воздействия пыли, грязи, ударов, влаги, огня и т.д.
- Реализация устройства должна производиться в соответствии с местным законодательством.
- При обнаружении неисправности устройства следует немедленно обратиться в авторизованный сервисный центр или утилизировать устройство.

- После окончания срока службы изделия его нельзя выбрасывать вместе с обычным бытовым мусором. Вместо этого оно подлежит сдаче на утилизацию в соответствующий пункт приема электрического и электронного оборудования для последующей переработки и утилизации в соответствии с федеральным или местным законодательством. Обеспечивая правильную утилизацию данного продукта, вы помогаете сберечь природные ресурсы и предотвращаете ущерб для окружающей среды и здоровья людей, который возможен в случае ненадлежащего обращения. Более подробную информацию о пунктах приема и утилизации данного продукта можно получить в местных муниципальных органах или на предприятии по вывозу бытового мусора.

ДОПОЛНИТЕЛЬНАЯ ИНФОРМАЦИЯ

Manufacturer: Shenzhen iTrend Technology Co.,Ltd.
E110/E111, Red Bay Business Center, Baoan Road, Gushu community, Xixiang street, Baoan District, Shenzhen China.

Изготовитель: Шэньчжэнь айТрэнд Тэктолоджи Ко., Лтд.
E110/E111, бизнес-центр Рэд Бэй, шоссе Баоань, комьюнити Гушу, ул. Сисян, р-н Баоань, г. Шэньчжэнь, Китай.

Manufacturer's branch: Anhui Grizzly Vision Technology Co.,Ltd
7# Building High tech industrial park, high tech zone, Huainan City, AnHui, China.

Филиал изготовителя: Аньхуэй Гриззли Вижн Тэктолоджи Ко., Лтд.
Зд. 7# Промпарк высоких технологий, зона высоких технологий, г. Хуайнань, пров. Аньхой, Китай.

Сделано в Китае.

Импортер / уполномоченное изготовителем лицо: ООО «Атлас»,
690068, Россия, Приморский край, г. Владивосток, проспект 100-летия Владивостока, дом 155, корпус 3, офис 5.

Адрес электронной почты: atlas.llc@ya.ru

Товар соответствует требованиям технического регламента Евразийского экономического союза ТР ЕАЭС 037/2016 «Об ограничении применения опасных веществ в изделиях электротехники и радиоэлектроники».

Внешний вид устройства, его интерфейс и характеристики могут подвергаться изменениям без предварительного уведомления пользователя в целях улучшения качества продукта.

Товар изготовлен (мм.гггг) / Тауар жасалған кѳні (аа.жжжж): _____

