

РЕОМОНО

Кофеварка
СМ716



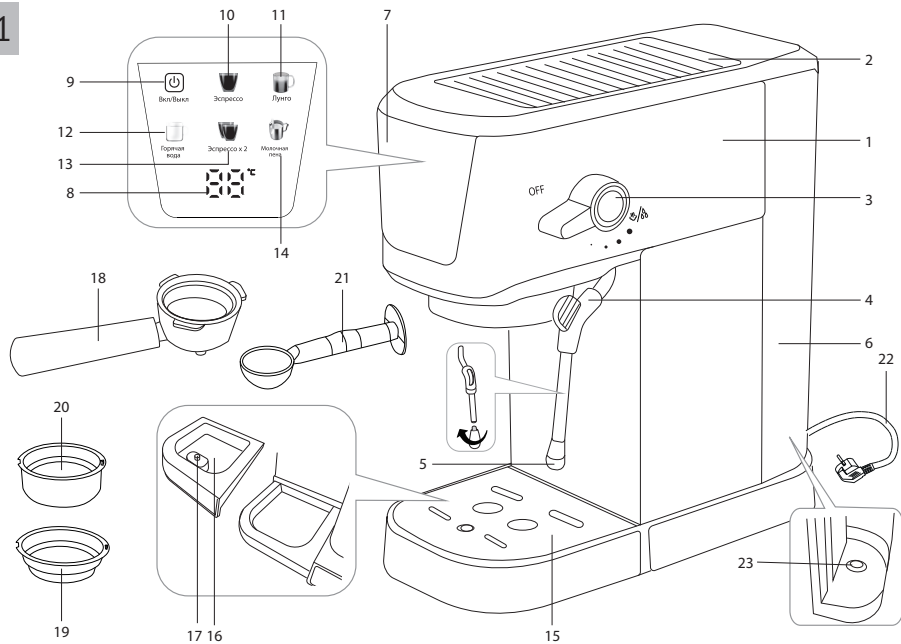
РУКОВОДСТВО ПО ЭКСПЛУАТАЦИИ

RUS	7
KAZ	19

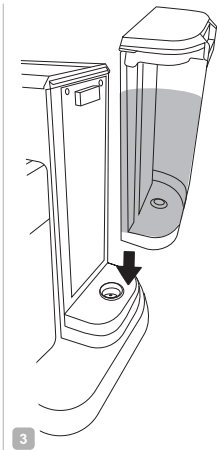
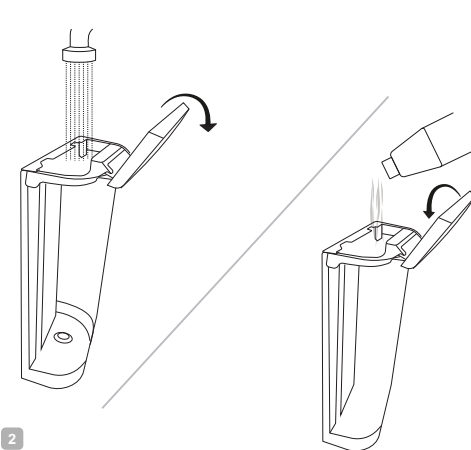
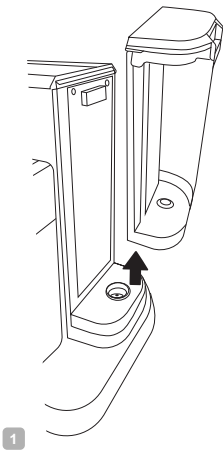
СОДЕРЖАНИЕ

МЕРЫ БЕЗОПАСНОСТИ.....	7
Технические характеристики	10
Комплектация	10
Устройство прибора.....	10
I. ПЕРЕД НАЧАЛОМ ИСПОЛЬЗОВАНИЯ.....	11
II. ЭКСПЛУАТАЦИЯ ПРИБОРА	12
Автоотключение.....	12
Подогрев чашек.....	12
Приготовление эспрессо и лунго	12
Приготовление капучино.....	13
Подача горячей воды.....	13
Изменение программных настроек приготовления	14
III. УХОД ЗА ПРИБОРОМ	14
Самоочистка прибора от накипи	15
Хранение и транспортировка	16
IV. ПЕРЕД ОБРАЩЕНИЕМ В СЕРВИС-ЦЕНТР.....	16
V. ГАРАНТИЙНЫЕ ОБЯЗАТЕЛЬСТВА.....	17

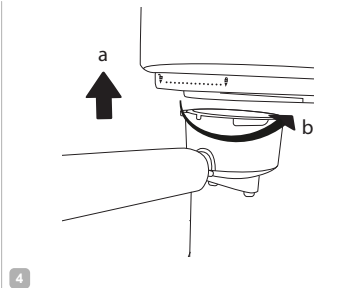
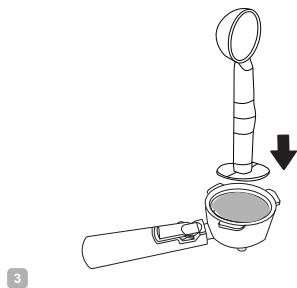
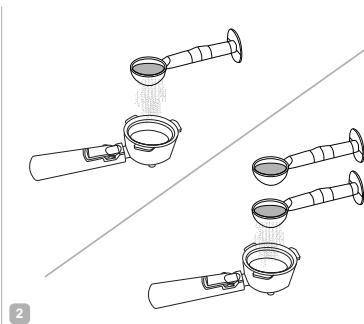
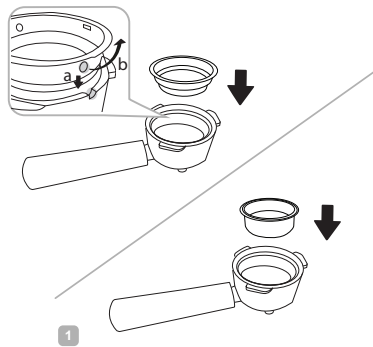
A1



A2



A3



УВАЖАЕМЫЙ ПОКУПАТЕЛЬ!

Благодарим вас за то, что отдали предпочтение бытовой технике РЕДМОНД.

РЕДМОНД – это качество, надежность и неизменно внимательное отношение к потребностям клиентов. Надеемся, что вам понравится продукция компании и вы также будете выбирать наши изделия в будущем.

Кофеварка CM716 – современный прибор, предназначенный для приготовления кофе.

Хотите узнать больше? Посетите наш сайт www.redmond.company.

Здесь вы найдете самую актуальную информацию о предлагаемой технике и ожидаемых новинках, сможете получить консультацию онлайн, а также заказать продукцию РЕДМОНД и оригинальные аксессуары к ней в нашем интернет-магазине.

Служба поддержки пользователей РЕДМОНД в России: 8-800-600-90-21 (звонок по России бесплатный).



Прежде чем использовать данное изделие, внимательно прочитайте руководство по эксплуатации и сохраните его в качестве справочника. Правильное использование прибора значительно продлит срок его службы.

Меры безопасности и инструкции, содержащиеся в данном руководстве, не охватывают все возможные ситуации, которые могут возникнуть в процессе эксплуатации прибора. При работе с устройством пользователь должен руководствоваться здравым смыслом, быть осторожным и внимательным.

МЕРЫ БЕЗОПАСНОСТИ

- Производитель не несет ответственности за повреждения, вызванные несоблюдением техники безопасности и правил эксплуатации изделия.
- Данный электроприбор предназначен для использования в бытовых условиях и может применяться в квартирах, загородных домах или в других подобных условиях непромышленной эксплуатации. Промышленное или любое другое нецелевое использование устройства будет считаться нарушением условий надлежащей эксплуатации изделия. В этом случае производитель не несет ответственности за возможные последствия.

- Перед подключением устройства к электросети проверьте, совпадает ли ее напряжение с номинальным напряжением питания прибора (см. технические характеристики или заводскую табличку изделия).
 - Используйте удлинитель, рассчитанный на потребляемую мощность прибора: несоответствие параметров может привести к короткому замыканию или возгоранию кабеля.
 - Подключайте прибор только к розеткам, имеющим заземление, — это обязательное требование защиты от поражения электрическим током. Используя удлинитель, убедитесь, что он также имеет заземление.
 - Выключайте прибор из розетки после использования, а также во время очистки или перемещения. Извлекайте электрошнур сухими руками, удерживая его за штепсель, а не за провод.
- STOP** **ВНИМАНИЕ!** Не снимайте резервуары для воды и молока во время выполнения программ приготовления или очистки.
- Не протягивайте шнур электропитания в дверных проемах или вблизи источников тепла. Следите за тем, чтобы электрошнур не перекручивался и не перегибался, не соприкасался с острыми предметами, углами и кромками мебели.
- STOP** **ПОМНИТЕ:** случайное повреждение кабеля электропитания может привести к неполадкам, которые не соответствуют условиям гарантии, а также к поражению электротоком. При повреждении шнура питания его замену, во избежание опасности, должен производить изготовитель, сервисная служба или аналогичный квалифицированный персонал.
- Не устанавливайте прибор на мягкую поверхность, не накрывайте его во время работы: это может привести к нарушению работы и поломке устройства.
 - Запрещена эксплуатация прибора на открытом воздухе: попадание влаги или посторонних пред-

метов внутрь корпуса устройства может привести к его серьезным повреждениям.

- Перед очисткой прибора убедитесь, что он отключен от электросети и полностью остыл. Строго следуйте инструкциям по очистке прибора.

STOP

ЗАПРЕЩАЕТСЯ погружать корпус прибора в воду или помещать его под струю воды!

- Прибор не предназначен для использования лицами (включая детей) с пониженными физическими, психическими или умственными способностями или при отсутствии у них опыта или знаний, если они не находятся под контролем или не проинструктированы об использовании данного прибора лицом, ответственным за их безопасность. Дети должны находиться под присмотром для недопущения игры с прибором.
- Запрещены самостоятельный ремонт прибора или внесение изменений в его конструкцию. Ремонт прибора должен производиться исключительно

специалистом авторизованного сервис-центра. Непрофессионально выполненная работа может привести к поломке прибора, травмам и повреждению имущества.

STOP

ВНИМАНИЕ! Запрещается эксплуатация прибора при любых неисправностях.

Технические характеристики

Модель.....	CM716
Мощность.....	1350 Вт
Напряжение.....	220–240 В, 50/60 Гц
Защита от поражения электротоком.....	класс I
Защита от перегрева.....	есть
Тип кофеварки.....	рожковая
Емкость резервуара для воды.....	1 л
Материал корпуса.....	металл, пластик
Давление.....	1,5 МПа (15 бар)
Индикация.....	светодиодная, звуковая
Панель управления.....	сенсорная
Количество программ.....	5
Установка объема порции.....	есть
Подогрев чашек.....	есть
Автоотключение.....	есть
Лоток для сбора капель.....	съемный
Вспенивание молока.....	есть
Длина электрошнура.....	0,7 м
Габаритные размеры.....	144 × 301 × 290 мм
Вес нетто.....	3,4 кг

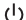





Комплектация

Кофеварка.....	1 шт.
Фильтродержатель.....	1 шт.
Фильтр.....	2 шт.
Уплотнительное кольцо.....	1 шт.
Мерная ложка с темпером.....	1 шт.
Книга рецептов.....	1 шт.

Руководство по эксплуатации.....	1 шт.
Сервисная книжка.....	1 шт.

Производитель имеет право на внесение изменений в дизайн, комплектацию, а также в технические характеристики изделия в ходе совершенствования своей продукции без дополнительного уведомления об этих изменениях. В технических характеристиках допускается погрешность ±10%.

Устройство прибора (схема А1, стр. 4)

1. Корпус прибора
2. Поверхность для подогрева чашек
3. Регулятор подачи пара
4. Устройство подачи пара
5. Сопло подачи пара
6. Съемный резервуар для воды с крышкой
7. Панель управления
8. Дисплей
9. Кнопка  – включение/выключение прибора
10. Кнопка  – приготовление эспрессо
11. Кнопка  – приготовление лунго
12. Кнопка  – подача горячей воды
13. Кнопка  – приготовление двойного эспрессо
14. Кнопка  – приготовление молочной пены
15. Решетка лотка для сбора капель
16. Лоток для сбора капель
17. Индикатор заполнения лотка для сбора капель

18. Фильтродержатель
19. Фильтр для одной порции кофе (надпись «1-cup» выдавлена на дне фильтра)
20. Фильтр для двойной порции кофе (надпись «2-cup» выдавлена на дне фильтра)
21. Мерная ложка с термометром
22. Шнур электропитания
23. Уплотнительное кольцо

I. ПЕРЕД НАЧАЛОМ ИСПОЛЬЗОВАНИЯ

Аккуратно достаньте изделие и его комплектующие из коробки. Удалите все упаковочные материалы и рекламные наклейки.



Обязательно сохраните на месте предупреждающие наклейки, наклейки-указатели (при наличии) и табличку с серийным номером изделия на его корпусе!

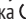




После транспортировки или хранения при низких температурах необходимо выдержать прибор при комнатной температуре не менее 2 часов перед включением.

Полностью размотайте шнур электропитания. Корпус прибора протрите влажной тканью. Съемные детали промойте теплой водой, тщательно просушите все элементы прибора перед включением в сеть.

1. Установите прибор на твердую ровную поверхность.
2. Наполните резервуар для воды (схема А2, стр. 5) так, чтобы уровень жидкости был не ниже отметки MIN и не выше отметки MAX.



ЗАПРЕЩАЕТСЯ наполнять резервуар для воды горячей водой!

3. Установите фильтродержатель в кофеварку (схема А3, стр. 6). Поместите под него пустую емкость.
 4. Включите прибор в сеть, прозвучит звуковой сигнал. На панели управления будет мигать кнопка .
 5. Нажмите кнопку , начнется процесс нагрева. На дисплее отобразится []. Кнопки программ приготовления будут мигать, а кнопка  гореть постоянно.
 6. Когда нужная для приготовления эспрессо температура будет достигнута, все кнопки будут гореть постоянно. На дисплее отобразится значение «92°C». Прибор находится в режиме ожидания.
 7. Нажмите кнопку . Кнопки остальных программ приготовления погаснут, начнется процесс приготовления.
 8. Процесс приготовления закончится автоматически по достижении запрограммированного объема, прозвучат два звуковых сигнала. На панели управления снова будут гореть все кнопки.
 9. Вылейте содержимое емкости.
-  *При первом использовании кофеварки в процессе работы может возникать шум. Это нормально, т. к. прибор выпускает скопившийся в нем воздух. Через некоторое время шум прекратится.*



Если кофеварка продолжительное время не использовалась, всегда выполняйте процесс выпуска воздуха. Для этого:






Скопление воздуха в системе кофеварки может привести к ее неправильной работе!

1. Нажмите кнопку , кнопки остальных программ приготовления погаснут.

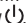


Перед началом приготовления убедитесь, что регулятор подачи пара находится в положении OFF. Если регулятор подачи пара находится в положении /, процесс приготовления не будет запущен.

2. Поместите пустую емкость под сопло подачи пара. Переверните регулятор подачи пара в положение /. Примерно через 30 секунд верните регулятор в положение OFF и нажмите кнопку , на панели управления снова будут гореть все кнопки.
3. Вылейте содержимое емкости. Прибор снова готов к использованию.

II. ЭКСПЛУАТАЦИЯ ПРИБОРА

Автоотключение

При простое в работе в течение 25 минут кофеварка автоматически отключится. Для перезапуска прибора нажмите кнопку .

Подогрев чашек

Кофеварка оснащена поверхностью для подогрева чашек, которая включается автоматически при включении прибора.

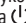



Переверните чашку дном вверх и поставьте на подогревающую поверхность примерно на 5–10 минут.

Приготовление эспрессо и лунго

1. Наполните резервуар для воды (схема [A2](#), стр. 5) так, чтобы уровень жидкости был не ниже отметки MIN и не выше отметки MAX.



ЗАПРЕЩАЕТСЯ наполнять резервуар для воды горячей водой!




2. Включите прибор в сеть, прозвучит звуковой сигнал. На панели управления будет мигать кнопка .
3. Нажмите кнопку , начнется процесс нагрева. На дисплее отобразится []. Кнопки программ приготовления будут мигать, а кнопка  гореть постоянно.
4. Когда нужная для приготовления эспрессо температура будет достигнута, все кнопки будут гореть постоянно. На дисплее отобразится значение «92°C». Прибор находится в режиме ожидания.
5. Установите выбранный фильтр в фильтродержатель, засыпьте в него молотый кофе с помощью мерной ложки (см. схему [A3](#), стр. 6). Обязательно уберите излишки с краев фильтра. Затем установите фильтродержатель в кофеварку (см. схему [A3](#), стр. 6).



ВАЖНО! Не рекомендуется плотно утрамбовывать кофе в фильтре. Используйте кофе среднего помола, предназначенный для использования в кофеварках данного типа. При приготовлении кофе из зерен разного помола степень наполнения чашки может быть немного разной.

ЗАПРЕЩАЕТСЯ использовать кофе мелкого помола – это может привести к засорению фильтра и невозможности его дальнейшей эксплуатации. Такая неисправность не будет являться гарантийным случаем.

6. Поместите на решетку лотка для сбора капель чашку подходящего объема.

- Нажмите кнопку ,  или . Кнопки остальных программ приготовления погаснут, начнется процесс приготовления.
- Процесс приготовления закончится автоматически по достижении запрограммированного объема, прозвучат два звуковых сигнала. На панели управления снова будут гореть все кнопки.



Для изменения объема приготовления кофе см. раздел «Изменение программных настроек приготовления».

- Аккуратно снимите фильтродержатель, извлеките остатки молотого кофе из фильтра, затем промойте фильтродержатель проточной водой.





Не снимайте фильтродержатель во время или сразу после приготовления. Дождитесь, пока он остынет.




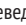

Для прерывания процесса приготовления кофе повторно нажмите кнопку выбранной программы.

Приготовление капучино

- Приготовьте эспрессо в чашке большего объема.
- Нажмите кнопку , кнопки остальных программ приготовления погаснут.
- Поместите пустую чашку под сопло подачи пара. Переведите регулятор подачи пара в положение , слейте оставшуюся в сопле воду, дождитесь появления пара и верните регулятор в положение **OFF**.



Будьте внимательны! Устройство и сопло подачи пара очень горячие!

- Погрузите сопло подачи пара в кружку с молоком примерно на одну треть.
- Переведите регулятор подачи пара в положение , . Когда молоко достаточно прогреется до образования молочной пены, верните регулятор в положение **OFF** и нажмите кнопку , на панели управления снова будут гореть все кнопки.
- Добавьте вспененное молоко в чашку с заранее приготовленным эспрессо. Ваш капучино готов.




Поскольку температура, необходимая для получения пены для капучино, выше температуры приготовления эспрессо, последний необходимо приготовить до вспенивания молока, в противном случае эспрессо может перевариться.

Помните, что пена в три раза превышает по объему молоко, поэтому кружка с молоком должна быть достаточно большой.

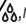


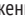
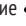
Время непрерывной работы программы молочная пена ограничено 3 минутами, чтобы прибор мог остыть.


Подача горячей воды

- Поместите пустую емкость под сопло подачи пара.
- Нажмите кнопку , кнопки остальных программ приготовления погаснут.





Перед началом приготовления убедитесь, что регулятор подачи пара находится в положении **OFF**. Если регулятор подачи пара находится в положении , процесс приготовления не будет запущен.

- Переведите регулятор подачи пара в положение , , начнется процесс подачи горячей воды.

- Чтобы прервать процесс подачи горячей воды, повторно нажмите кнопку , прибор перейдет в режим ожидания.
- Верните регулятор подачи пара положение **OFF**.

Изменение программных настроек приготовления

Вы можете регулировать объем приготавливаемого напитка и сохранять собственные настройки вместо заводских. Для этого:

- Поместите чашку подходящего объема на решетку лотка для сбора капель.
- Нажмите и удерживайте кнопку  или  в течение 3 секунд, прозвучит звуковой сигнал. Выбранная кнопка начнет мигать, а кнопки остальных программ приготовления погаснут. Прибор перейдет в режим изменения программных настроек приготовления.
- Нажмите выбранную кнопку повторно, она будет гореть постоянно. Начнется процесс приготовления.
- Когда необходимый объем будет достигнут, нажмите кнопку еще раз. Приготовление прекратится.



При следующем запуске настроенной программы процесс приготовления закончится автоматически после достижения запрограммированного вами объема.



Объем одной порции эспрессо регулируется по времени в диапазоне от 8 до 67 секунд, двойной порции – от 16 до 102 секунд.

По достижении максимально возможного объема процесс приготовления закончится автоматически, на дисплее отобразится [].

Вы также можете вернуть заводские настройки. Для этого:

- Нажмите и удерживайте одновременно кнопки  и  в течение 3 секунд, прозвучит звуковой сигнал.
- Прибор снова будет работать в соответствии с заводскими настройками.

III. УХОД ЗА ПРИБОРОМ

Перед очисткой отключите прибор от электросети и дайте ему полностью остыть. Корпус кофеварки протирайте влажной мягкой тканью по мере загрязнения.



ЗАПРЕЩАЕТСЯ помещать прибор под струю воды, погружать его в воду или очищать в посудомоечной машине.

ЗАПРЕЩАЕТСЯ использование при очистке прибора грубых салфеток или губок, абразивных паст. Также недопустимо использование любых химически агрессивных или других веществ, не рекомендованных для применения с предметами, контактирующими с пищей.

Фильтры, фильтродержатель и сопло для подачи пара промойте под струей теплой воды каждый раз после использования. Резервуар для воды очищайте по мере необходимости. Лоток для сбора капель очищайте по мере загрязнения решетки и скапливания воды в контейнере.



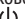

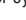
Лоток для сбора капель рекомендуется очищать после приготовления каждых 5–10 чашек кофе.


Если на внутренних стенках прибора образовались налет или накипь, используйте средство для очистки и удаления накипи

с кухонной техники (приобретается отдельно). Следуйте инструкции производителя.

Самоочистка прибора от накипи

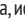

Регулярная очистка продлевает срок службы прибора и позволяет избавиться от накипи и обеспечить оптимальные результаты в течение длительного времени. Производите очистку каждые 2–3 месяца.

1. Отключите прибор от электросети и дайте ему полностью остыть.
 2. Наполните резервуар для воды (схема А2, стр. 5) до отметки MAX. Добавьте в воду средство для очистки и удаления накипи с кухонной техники (приобретается отдельно).
- STOP** ЗАПРЕЩАЕТСЯ наполнять резервуар для воды горячей водой!
3. Установите фильтр в фильтродержатель (см. схему А3, стр. 6), не засыпая в него молотый кофе.
 4. Поместите на решетку лотка для сбора капель емкость большого объема.
 5. Включите прибор в сеть, прозвучит звуковой сигнал. На панели управления будет мигать кнопка .
 6. Нажмите кнопку , начнется процесс нагрева. На дисплее отобразится []. Кнопки программ приготовления будут мигать, а кнопка  гореть постоянно.
 7. Когда нужная для приготовления эспрессо температура будет достигнута, все кнопки будут гореть постоянно. На дисплее отобразится значение «92°C». Прибор находится в режиме ожидания.

8. Нажмите кнопку . Кнопки остальных программ приготовления погаснут, начнется процесс приготовления.
9. Процесс приготовления закончится автоматически по достижении запрограммированного объема, прозвучат два звуковых сигнала. На панели управления снова будут гореть все кнопки.
10. Отключите прибор от электросети и дайте ему постоять в течение 5 минут с оставшимся раствором средства для удаления накипи.
11. Включите прибор в сеть и повторите действия 6–10 еще три раза.



Следите за тем, чтобы резервуар для воды не опустел. Наполняйте его по мере необходимости.

12. Вылейте из резервуара для воды остатки раствора для очистки, тщательно промойте его под теплой водой с использованием мягкого моющего средства.
 13. Снимите контейнер для воды, промойте его и наполните чистой холодной водой (схема А2, стр. 5) до отметки MAX.
- STOP** ЗАПРЕЩАЕТСЯ наполнять резервуар для воды горячей водой!
14. Повторите действие 8 еще два раза, используя чистую воду.
 15. По завершении процесса самоочистки, нажмите и удерживайте одновременно кнопки  и  в течение 3 секунд.
 16. Вылейте содержимое емкости. Прибор снова готов к использованию.

Хранение и транспортировка

Перед хранением и повторной эксплуатацией очистите и полностью просушите все части прибора. Храните прибор в сухом вентилируемом месте вдали от нагревательных приборов и попадания прямых солнечных лучей.

При транспортировке и хранении запрещается подвергать прибор механическим воздействиям, которые могут привести к повреждению прибора и/или нарушению целостности упаковки. Необходимо беречь упаковку прибора от попадания воды и других жидкостей.

IV. ПЕРЕД ОБРАЩЕНИЕМ В СЕРВИС-ЦЕНТР

Неисправность	Возможная причина	Способ устранения
Насос шумит	Резервуар для воды пуст или установлен неправильно	Заполните резервуар водой, проверьте правильность установки
Вода не проходит	Идет процесс нагрева	Дождитесь, когда завершится процесс нагрева
	После последнего использования не был промыт фильтродержатель	Промойте фильтр под проточной водой
	Прибор сильно засорился	Следуйте указаниям раздела «Уход за прибором»
	Вы используете кофе слишком мелкого помола	Рекомендуем использовать молотый кофе, предназначенный для использования в кофеварках данного типа

Неисправность	Возможная причина	Способ устранения
Вода не проходит	Кофе в фильтре утрамбован слишком сильно	При утрамбовке кофе в фильтре не прикладывайте чрезмерных усилий
	В системе кофеварки скопился лишний воздух	Выполните процесс выпуска воздуха (см. раздел «Перед началом использования»)
При включении прибора на панели управления одновременно мигают кнопки всех программ приготовления	Регулятор подачи пара находится в положении ☕/☕	Верните регулятор подачи пара положение OFF
На панели управления мигает кнопка 	Превышено рекомендуемое время работы программы молочной меня	Верните регулятор подачи пара положение OFF и нажмите кнопку  , она перестанет мигать. В дальнейшем сократите время непрерывной работы прибора
Вода протекает слишком быстро	Кофе слишком крупного помола	Попробуйте использовать кофе более мелкого помола
Вода вытекает через край фильтродержателя	Недостаточное количество молотого кофе в фильтре	В следующий раз кладите больше молотого кофе в фильтр
	Фильтродержатель установлен неправильно	Убедитесь, что фильтродержатель установлен корректно
	На краях фильтродержателя находится немного молотого кофе	Уберите излишки кофе с краев фильтра
Прибор производит большой объем пара в процессе приготовления	В кофеварке образовалась накипь	Очистите прибор от накипи в соответствии с разделом «Уход за прибором»

Неисправность	Возможная причина	Способ устранения
Пар не взбивает молоко	Молоко недостаточно холодное	Используйте прохладное молоко из холодильника
	Используется молоко с низким процентом жирности	Используйте молоко с жирностью не менее 3,2%
	Устройство подачи пара засорено	Очистите устройство подачи пара в соответствии с разделом «Уход за прибором»
На дне прибора выступает вода	Заполнен лоток для сбора капель	Слейте скопившуюся в лотке воду
	Резервуар для воды установлен неправильно	Убедитесь, что резервуар для воды установлен корректно
	Уплотнительное кольцо на дне резервуара для воды повреждено	Проверьте состояние уплотнительного кольца, возможно оно требует замены
Прибор поврежден	Прибор поврежден	Отключите прибор от электросети. Прекратите дальнейшее использование кофеварки, обратитесь в сервисный центр
	Шнур электропитания не подсоединен к электросети	Подсоедините шнур питания прибора к электросети
Прибор не работает	В электророзетке отсутствует напряжение	Подключите прибор к исправной электророзетке
	Во время работы появился неприятный запах	Прибор новый, запах исходит от защитного покрытия

i В случае если неисправность устранить не удалось, обратиться в авторизованный сервисный центр.



Запчасти для постгарантийного ремонта можно найти на сайте <https://redmondsale.com/>

V. ГАРАНТИЙНЫЕ ОБЯЗАТЕЛЬСТВА

На данное изделие предоставляется гарантия сроком на 12 месяцев с момента приобретения. В течение гарантийного периода изготовитель обязуется устранить путем ремонта, замены деталей или замены всего изделия любые заводские дефекты, вызванные недостаточным качеством материалов или сборки. Гарантия вступает в силу только в том случае, если дата покупки подтверждена печатью магазина и подписью продавца на оригинальном гарантийном талоне. Настоящая гарантия признается лишь в том случае, если изделие применялось в соответствии с руководством по эксплуатации, не ремонтировалось, не разбиралось и не было повреждено в результате неправильного обращения с ним, а также сохранена полная комплектность изделия. Данная гарантия не распространяется на естественный износ изделия (фильтры, уплотнительное кольцо и т. д.).

Срок службы изделия и срок действия гарантийных обязательств на него исчисляются со дня продажи или с даты изготовления изделия (в случае, если дату продажи определить невозможно). Дату изготовления прибора можно найти в серийном номере, расположенном на идентификационной наклейке на корпусе изделия. Серийный номер состоит из 13 знаков. 4-й и 5-й знаки обозначают месяц, 6-й и 7-й – год выпуска устройства.

РЕОМОНД

0	0	0	1	1	2	2	3	3	3	3	3	3
---	---	---	---	---	---	---	---	---	---	---	---	---

1 – месяц производства (01 – январь, 02 – февраль ... 12 – декабрь)

2 – год производства (21 – 2021 г., 22 – 2022 г. ... 30 – 2030 г.)

3 – серийный номер модели

Установленный производителем срок службы прибора составляет 3 года со дня его приобретения при условии, что эксплуатация изделия производится в соответствии с данным руководством и применимыми техническими стандартами.



Упаковку, руководство пользователя, а также сам прибор необходимо утилизировать в соответствии с местной программой по переработке отходов. После окончания срока службы не выбрасывайте прибор вместе с бытовыми отходами. Передайте его в специализированный пункт для дальнейшей утилизации. Проявите заботу об окружающей среде. Отходы, образующиеся при утилизации изделий, подлежат обязательному сбору с последующей утилизацией в установленном порядке и в соответствии с действующими требованиями и нормами отраслевой нормативной документации, в том числе в соответствии с СанПиН 2.1.7.1322-03 «Гигиенические требования к размещению и обезвреживанию отходов производства и потребления».



Пайдаланар алдында пайдалану бойынша нұсқаулықты мұқият оқып шығыңыз да, оны анықтамалық ретінде сақтап қойыңыз. Аспапты дұрыс пайдалану оның қызметінің мерзімін ұзартады.

Бұл нұсқаулықтағы қауіпсіздік шаралары мен нұсқаулар құралды қолдану кезінде туындауы мүмкін барлық жағдайларды қамтымайды. Бұл құрылғымен жұмыс кезінде қолданушы ақылға сүйеніп, абай әрі мұқият болуы тиіс.

САҚТАНУ ШАРАЛАРЫ

- Өндіруші қауіпсіздік техникасының талаптарын және бұйымды пайдалану ережелерін сақтамаудан туындаған зақымдар үшін жауап бермейді.
- Бұл электр аспап тұрмыстық жағдайларда қолданарналған құрылғы болып табылады және пәтерлерде, қала сыртындағы үйлерде немесе өнеркәсіптік емес пайдаланудың басқа жағдайларында қолданыла алады. Құрылғыны өнеркәсіптік немесе кез келген басқа мақсатсыз пайдалану бұйымды дұрыс пайдалану шарттарын бұзу болып табылады. Бұл жағдайда өндіруші ықтимал салдарлар үшін жауап бермейді.

- Құрылғыны электр желісіне қосар алдында оның кернеуі аспаптың номиналды кернеуіне сәйкес келетінін тексеріңіз (бұйымның техникалық сипаттамалары немесе зауыттық кестесін қараңыз).
- Аспаптың тұтынатын қуатына есептелген ұзартқыш қолданыңыз: параметрлердің сәйкессіздігі қысқа тұйықталуға немесе кабельдің жануына әкеліп соқтыруы мүмкін.
- Аспапты тек жерлендірілетін розеткілерге ғана қосыңыз, – бұл электр қауіпсіздігінің міндетті талабы. Ұзартқышты қолдана отырып, оның жерлендірілетініне көз жеткізіңіз.
- Аспапты қолданған соң, сонымен қатар оны тазалаған немесе тасымалдаған кезде розеткіден өшіріңіз. Электр бауын сымынан емес, штепселінен ұстап тұрып, құрғақ қолмен шығарыңыз.

STOP

НАЗАР АУДАРЫҢИЗ! Дайындау немесе тазалау бағдарламаларын орындаған кезде суға және сүтке арналған резервуарларды шешіп алмаңыздар.

- Электр қоректендіру бауын есік қуыстарында немесе жылу көздерінің жанында тартпаңыз. Электр бауының бұралмағанын және иілмегенін, үшкір заттарға, бұрыштар мен жиһазға тимегенін қадағалаңыз.

STOP

ЕСТЕ САҚТАҢЫЗ: электр қоректену кабелін кездейсоқ зақымдасаңыз, кепілдік шарттарына сәйкес келмейтін ақауларға, сонымен қатар электр тоғының соғуына әкеліп соқтыруы мүмкін. Электр қуат беру сымына зақым келген кезде қауіптілікті болдырмау үшін оны әзірлеуші немесе оның агенті, немесе осыған ұқсас білікті тұлға ауыстыруы керек.

- Азық салынған табақты жұмсақ және ыстыққа төзбейтін бетке орнатпаңыз, оны жұмыс кезінде жаппаңыз, бұл құрылғының жұмысының бұзылуына және сынуына әкеліп соқтыруы мүмкін.
- Аспапты ашық ауада пайдалануға тыйым салынады: құрылғы корпусының ішіне су немесе

бөгде заттардың түсуі оны қатты зақымдауы мүмкін.

- Аспапты тазалар алдында оның электр желісінен өшіріліп, толық суығанына көз жеткізіңіз. Аспапты тазалау бойынша нұсқауларды қатаң ұстанаңыз.

STOP

Аспап корпусын суға батыруға немесе су ағынына түсіруге ТЫЙЫМ САЛЫНАДЫ!

- Бұл аспап физикалық, жүйке немесе психикалық ауытқулары бар немесе тәжірибесі мен білімі жетіспейтін адамдардың (оның ішінде балалардың) қолдануына арналмаған, мұндай тұлғалар қадағаланып, олардың қауіпсіздігі үшін жауап беретін тұлға осы аспапты қолдануға қатысты нұсқау жасалған жағдайлардан басқа. Балалардың аспаппен, оның жинақтаушыларымен, сонымен қатар зауыттық орамымен ойнауына жол бермеу мақсатында қадағалап отыру қажет. Құрылғыны тазалау және қызмет көрсетуді балалар ересектердің қарауынсыз жасамауы тиіс.

- Аспапты өздігіңізбен жөндеуге немесе құрылымына өзгеріс енгізуге тыйым салынады. Қызмет көрсету және жөндеу бойынша барлық жұмыстарды авторландырылған сервис-орталық жасауы керек. Біліксіз жасалған жұмыс аспаптың бұзылуына, жарақат пен мүлік зақымдануына әкеліп соқтыруы мүмкін.

STOP

НАЗАР АУДАРЫҢЫЗ! Аспапты кез келген ақауларда пайдалануға тыйым салынады.

Техникалық сипаттамалар

Үлгі	СМ716
Қуаты.....	1350 Вт
Кернеу	220–240 В, 50/60 Гц
Электр тоғына ұшыраудан қорғаныс.....	I дәреже
Қызып кетуден сақтау.....	бар
Кофе қайнатқыш типі.....	мүйізшелік
Суға арналған резервуар ыдысы	1 л
Корпусы материалы.....	металл, пластик
Қысымы.....	1,5 МПа (15 бар)
Индикациясы.....	жарықдиодты, дыбысты
Басқару панелі	сенсорлық
Бағдарламалар саны	5
Бөлік мөлшерін белгілеу.....	бар
Шыныаяқ жылуы.....	бар
Автожырату.....	бар
Тамшыларды жинайтын астау	алмалы-салмалы
Капучиноға арналған сүтті көпірту	бар
Электр сымының ұзындығы	0,7 м
Габаритті өлшемдер	144 × 301 × 290 мм
Таза салмақ.....	3,4 кг

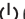





Жинақ

Кофеқайнатқы	1 дана
Сүзгіш ұстағыш	1 дана
Сүзгіш.....	2 дана
Тығыздау сақинасы	1 дана
Темпер бар өлшеуіш қасық.....	1 дана
Рецепт кітабы.....	1 дана

Пайдалану жөніндегі нұсқаулық.....1 дана
Сервисті кітапша.....1 дана

Өндіруші келесі өзгерістер туралы қосымша хабарландырусыз өз өнімдерін жетілдіру барысында дизайнға, жинақталуға, сонымен қатар бұйымның техникалық сипаттамаларына өзгерістер енгізуге құқылы. Техникалық сипаттамаларда $\pm 10\%$ қателікке жол беріледі.

Аспаптың құрылымы (А1 сурет, 4 бет)

1. Аспаптың корпусы
2. Шыны-аяқтарды ысытуға арналған үсті
3. Буды қарқынды түрде беруді бақылау
4. Бу беру құрылғысы
5. Бу жіберу үшін сопло
6. Суға арналған қақпағы бар алмалы-салмалы контейнер
7. Басқару панелі
8. Дисплей
9.  батырмасы – құралды қосу/ажырату
10.  батырмасы – эспрессо дайындау
11.  батырмасы – лунго дайындау
12.  батырмасы – ыстық су беру
13.  батырмасы – қос эспрессо дайындау
14.  батырмасы – сүтті көбік дайындау
15. Тамшыларды жинауға арналған астаудың торы
16. Тамшыларды жинайтын астау
17. Тамшыларды жинайтын астаудың толу индикаторы

18. Сүзгіш ұстағыш
19. Бір шыны-аяққа арналған сүзгіш («1-cup» белгісі сүзгіш түбінде таңбаланған)
20. Екі шыны-аяқ үшін сүзгіш («2-cup» белгісі сүзгіш түбінде таңбаланған)
21. Темпер бар өлшеуіш қасық
22. Электр сымы
23. Тығыздау сақинасы

I. ПАЙДАЛАНА БАСТАУ АЛДЫНДА

Бұйым мен оның құрамдастарын қораптан абайлап шығарыңыз. Барлық орау материалдары мен жарнамалық жапсырмаларды алып тастаңыз.



Корпусағы ескертетін жапсырма, жапсырма-көрсеткіш (бар болса) және бұйымның сериялық нөмірі бар кестешені орнында міндетті түрде сақтаңыз!





Тасымалдау немесе төмен температураларда сақтаған соң аспапты қосар алдында кем дегенде 2 сағатқа бөлме температурасында ұстау керек.

Электр бауды толық жайыңыз. Алмалы-салмалы бөлшектерін жылы сумен жуып, электр желісіне қосар алдында құралдың барлық элементтерін мұқият кептіріңіз.

1. Аспапты қатты тегіс көлденең бетке орнатыңыз.
2. Суға арналған резервуарды (А2 сызбасын қараңыз, 5 бет) ішіндегі сұйықтық MIN белгісінен төмен және MAX белгісінен жоғары болмайтындай етіп толтырыңыз.

STOP

Суға арналған резервуарды ыстық сумен толтыруға ТЫЙЫМ САЛЫНАДЫ!

3. Сүзгішті сүзгіш ұстағышқа қойып (A3) сызбасын қараңыз, 6 бет), оған ұнтақталған кофені салмай. Оның астына бос контейнер қойыңыз.
4. Аспапты электр желісіне қосыңыз, дыбыстық сигнал естіледі. Басқару тақтасында  түймесі жыпылықтайды.
5.  батырмасын басыңыз, қыздыру процесі орындалуда. Дисплейде [] көрсетіледі. Пісіру бағдарламаларының түймелері жыпылықтайды және  түймесі үнемі жанып тұрады.
6. Қажет эспрессо дайындау температураға жеткен кезде, барлық түймелер үнемі жанатын болады. Дисплейде «92°C» мәні көрсетіледі. Аспап күту режимінде.
7.  батырмасын басыңыз. Қалған бағдарламалар түймелері өшеді, дайындау процесі басталады.
8. Дайындау үрдісі бағдарламаланған көлемге жеткен кезде автоматты түрде аяқталады, екі дыбыстық сигнал естіледі. Басқару тақтасында барлық түймелер қайтадан жанады.
9. Шыныаяқ мазмұнын құйыңыз.








i

Кофе қайнатқышты бірінші рет пайдаланған кезде, жұмыс кезінде шу пайда болуы мүмкін. Бұл қалыпты жағдай, себебі құрылғы оған жиналған ауаны шығарады. Біраз уақыттан кейін шу тоқтайды.

Егер кофемашина ұзақ уақыт бойы пайдаланылмаса, әрқашан қан ағу процесін орындаңыз. Ол үшін:




Кофемашина жүйесінде ауаның жиналуы оның дұрыс жұмыс істемеуіне әкелуі мүмкін!

1.  батырмасын басыңыз, қалған бағдарламалар түймелері өшеді.
-  *Пісіруді бастамас бұрын, бу беру реттегішінің OFF күйінде екеніне көз жеткізіңіз. Егер бу беру реттегіші  /  позицияда болса, пісіру процесі басталмайды.*
2. Бос шыны-аяқты бу шүмегінің астына қойыңыз. Бұды қарқынды түрде беруді бақылау  /  жайғасымына ауыстырыңыз. Шамамен 30 секундтан кейін тұтқаны OFF күйіне қайтарыңыз және  түймесін басыңыз, басқару тақтасында барлық түймелер қайтадан жанады.
 3. Шыныаяқ мазмұнын құйыңыз. Аспап қайта пайдалануға дайын.

II. ҚҰРАЛДЫ ПАЙДАЛАНУ

Автоажырату

Кофемашина 25 минут бойы жұмыс істеген жағдайда автоматты түрде өшіп қалады. Құрылғыны қайта қосу үшін  батырмасын басыңыз.




Шыныаяқ жылуы

Кофемашина құрал қосылған кезде автоматты түрде бірге қосылатын шыны-аяқ ысытатын үстімен жарақталған. Шыны-аяқтың түбін жоғары қаратып, ысытатынның үстіне 5–10 минутқа қойыңыз дайындау.

Эспрессо және лунго дайындық

1. Суға арналған резервуарды (A2 сурет, 5 бет) ішіндегі сұйықтық MIN белгісінен төмен және MAX белгісінен жоғары болмайтындай етіп толтырыңыз.



STOP Суға арналған резервуарды ыстық сумен толтыруға ТЫЙЫМ САЛЫНАДЫ!

2. Аспапты электр желісіне қосыңыз, дыбыстық сигнал естіледі. Басқару тақтасында  түймесі жыпылықтайды.
3.  батырмасын басыңыз, қыздыру процесі орындалуда. Дисплейде [] көрсетіледі. Пісіру бағдарламаларының түймелері жыпылықтайды және  түймесі үнемі жанып тұрады.
4. Қажет эспрессо дайындау температураға жеткен кезде, барлық түймелер үнемі жанатын болады. Дисплейде «92°C» мәні көрсетіледі. Аспап күту режимінде.
5. Таңдап алынған сүзгішті сүзгіш ұстағышқа қойып, өлшегіш қасықтың көмегімен оған ұнтақталған кофе салыңыз (A3 сызбасын қараңыз, 6 бет). Кофенің артығын сүзгіштің жиегінен міндетті түрде алып тастаңыз. Одан кейін сүзгіш ұстағышты кофеқайнатқышқа бекітіңіз (A3 сызбасын қараңыз, 6 бет).

STOP МАҢЫЗДЫ! Кофені сүзгішке қатты нығыздау ұсынылмайды. Осындай типтегі кофеқайнатқыштарда қолдануға арналған орташа ұнтақталған кофені пайдаланыңыз. Кофені әртекті үзілген дәндерден дайындағанда шыны-аяқтың толтырылу деңгейі әртүрлі болуы мүмкін.

Майда тартылған кофені пайдалануға ТЫЙЫМ САЛЫНАДЫ – бұл сүзгінің бітелуіне және оны әрі қарай пайдалануға мүм-

кін болмайтынына әкелуі мүмкін. Мұндай ақаулық кепілді жағдай болып табылмайды.

6. Тамшыларды жинауға арналған астаудың торына қойғышқа сәйкес көлемдегі шыныаяқ орналастырыңыз.
7.  немесе  түймешігін басыңыз, қалған бағдарламалар түймелері өшеді. Дайындау процесі басталады.
8. Дайындау үрдісі бағдарламаланған көлемге жеткен кезде автоматты түрде аяқталады, екі дыбыстық сигнал естіледі. Басқару тақтасында барлық түймелер қайтадан жанады.



Бағдарламаланған көлемді өзгерту үшін «Дайындаудың бағдарламалық баптауларын өзгерту» бөлімін қараңыз.

9. Абайлап сүзгіш ұстағышты алып, сүзгіште қалған ұнтақталған қалдықтарын алып тастап сүзгіш ұстағышты ағынды сумен жуыңыз.



STOP

Сүзгі ұстағышын дайындау кезінде немесе дайындағаннан кейін бірден шешпеңіз. Күттіңіз, сүзгі ұстағышы салқын.


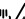




Кофе дайындау процесін үзу үшін таңдалған бағдарламаның түймесін қайта басыңыз.

Капучино дайындық


1. Эспрессоны үлкен көлемді шыны-аяқта дайындау.
2.  батырмасын басыңыз, қалған бағдарламалар түймелері өшеді.
3. Бос шыны-аяқты бу шүмегінің астына қойыңыз. Бу беруді реттегішті  күйге дейін айналдырыңыз, қалған суды алып тастап, бу пайда болуын күтіңіз, реттегішті **OFF** жағдайына келтіріңіз.

 **Мұқият болыңыз! Бу беру құрылғысы тым ыстық!**


- Бу сопло шамамен 3/1 бөлікке шыны-аяқпен сүтті орналастырыңыз.
- Бу беруді реттегішті / күйге дейін айналдырыңыз. Сүт көпіршіктенге дейінгі дәрежеге жеткеннен кейін, реттегішті **OFF** күйіне бұрыңыз және  батырмасын басыңыз, басқару тақтасында барлық түймелер қайтадан жаңады.
- Алынған сүт көбікті алдын ала дайындалған экспрессоға қосыңыз. Сіхдің қапучиноңыз дайын.


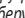
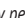
 **Капучиноға арналған көбікті алудың температурасы экспрессо дайындаудағы температурадан жоғары болғандықтан, міндетті түрде сүтті көбіктенгенге дейін дайындау керек, ондай болмағанда экспрессо аса қайнап кетуі мүмкін.**

Есіңізде сақтаңыз, көбік көлемі бойынша сүттен үш есе артық, сондықтан, шыны-аяқ біршама үлкен болуы керек.


 **Бағдарламаның үздіксіз жұмыс уақыты сүт көбігі құрылғының салқиндауы үшін 3 минутпен шектеледі.**

Ыстық су беру

- Бос шыны-аяқты бу шүмегінің астына қойыңыз.
-  батырмасын басыңыз, қалған бағдарламалар түймелері өшеді.



 **Пісіруді бастамас бұрын, бу беру реттегішінің **OFF** күйінде екеніне көз жеткізіңіз. Егер бу беру реттегіші / позицияда болса, пісіру процесі басталмайды.**

- Буды қарқынды түрде беруді бақылау / жайғасымына ауыстырыңыз, ыстық суды беру үдерісі басталады.


- Ыстық сумен жабдықтау процесін тоқтату үшін  түймесін қайта басыңыз, аспап күту режимінде.
- Реттегішті **OFF** жағдайына келтіріңіз.

Дайындаудың бағдарламалық баптауларын өзгерту

Сіз дайындайтын сусындарыңыздың көлемін өзгертіп, зауыттық баптауларының орнына өзіңіздің баптауларыңызды сақтай аласыз. Ол үшін:



- Тамшыларды жинауға арналған астаудың торына қойғышқа сәйкес көлемдегі шыныаяқ орналастырыңыз.
- Дыбыстық сигнал пайда болғанға дейін  немесе  түймелерін басып тұрыңыз. Түйме жыпылықтай бастайды, қалған бағдарламалар түймелері өшеді. Құрылғы пісіру бағдарламасының параметрлерін өзгерту режиміне өтеді.
- Таңдалған түймені қайта басыңыз, ол үнемі жанып тұрады. Дайындау процесі басталады.
- Кофенің қажетті мөлшеріне жеткенде таңдалған бағдарламаның түймесін қайта басыңыз. Пісіру тоқтайды.

Келесі жолы сіз реттеген бағдарлама іске қосылғанда, сіз бағдарламалаған көлемге жеткеннен кейін дайындау үрдісі автоматты түрде тоқталады.

 **Эспрессоның бір порциясының көлемі уақыт бойынша 8-67 секунд аралығында, қос порция 16-102 секунд аралығында реттеледі.**

Максималды ықтимал көлемге жеткенде дайындау процесі автоматты түрде аяқталады, дисплейде [] көрсетіледі.

Сіз сондай-ақ зауыттық баптауларды да қайтара аласыз. Ол үшін:

1. Дыбыстық сигнал пайда болғанға дейін  және  түймелерін бір басып тұрыңыз.
2. Құрылғы зауыттық баптауларына сәйкес жұмыс істейтін болады.

III. ҚҰРЫЛҒЫ КҮТІМІ

Бұйымды тазалауға кіріспес бұрын оның электр қоректендіру желісінен ажыратылып, толық суығанына көз жеткізіңіз! Құралдың тұрқын ластануына қарай ылғалды шүберекпен сүртпін отырыңыз.

STOP *Аспап корпусын суға батыруға немесе су ағыны астына салуға немесе ыдыс жуғыш машинада тазалау ТЫЙЫМ САЛЫНАДЫ!*

Аспапты тазалағанда қатты майлықты немесе губканы, абразивті пастаны пайдалануға ТЫЙЫМ САЛЫНАДЫ. Сонымен қатар, кез келген химиялық агрессивті немесе асқа тиетін заттар үшін қолдануға кеңес берілмеген басқа заттарды пайдалануға болмайды.

Сүзгіш, сүзгіш ұстағыш, бу жіберу үшін сопло және шүмекті әрбір қолданғаннан кейін жылы судың астында жуып отырыңыз. Суға арналған резервуарды қажет болған жағдайда тазалап отырыңыз. Тамшы жиналатын тартпаны торлары кірленгенде және контейнерге су толған жағдайда тазалап отырыңыз.




i *Тамшыларды жинауға арналған науаны әр 5–10 кесе кофе дайындағаннан кейін тазалау ұсынылады.*


Егер аспаптың ішкі жақтарында тат немесе қаспақ болса, асуі техникасынан (бөлек сатылады) қаспақтан тазалау мен оны

кетіру үшін құралды пайдаланыңыз. Құралды өндірушінің нұсқаулықтарын сақтаңыз.

Өзін-өзі тазарту қақпан

Құрылғыны әрдайым тазалап отыру оның жұмыс істеу мерзімін ұзартады және қақтардың жиналмауынан қорғайды және ұзақ уақыт ішінде оң нәтиже береді. Тазарту жұмысын жылына 2–3 рет жасап отырыңыз.

1. Құрылғыны электр желісінен сөндіріңіз және оған толықтай сууына уақыт беріңіз.
2. Су және сүт резервуарларын МАХ (А2 сурет, 5 бет) белгісіне дейін толтырыңыз. Ас үй техникасынан тазалайтын және тазалайтын құрал суға қосыңыз (бөлек сатып алынады).
- STOP** *Суға арналған резервуарды ыстық сумен толтыруға ТЫЙЫМ САЛЫНАДЫ!*
3. Сүзгішті сүзгіш ұстағышқа қойып (А3 сызбасын қараңыз, 6 бет), оған ұнтақталған кофені салмай.
4. Шыны-аяқты тамшыларды жинауға арналған астау торының үстіне астына орнатыңыз.
5. Аспапты электр желісіне қосыңыз, дыбыстық сигнал естіледі. Басқару тақтасында  түймесі жыпылықтайды.
6.  батырмасын басыңыз, қыздыру процесі орындалуда. Дисплейде [] көрсетіледі. Пісіру бағдарламаларының түймелері жыпылықтайды және  түймесі үнемі жанып тұрады.
7. Қажет эспрессо дайындау температураға жеткен кезде, барлық түймелер үнемі жанатын болады. Дисплейде «92°C» мәні көрсетіледі. Аспап күту режимінде.

8.  батырмасын басыңыз. Қалған бағдарламалар түймелері өшеді, дайындау процесі басталады.
9. Дайындау үрдісі бағдарламаланған көлемге жеткен кезде автоматты түрде аяқталады, екі дыбыстық сигнал естіледі. Басқару тақтасында барлық түймелер қайтадан жанады.
10. Құрылғыны электр желісінен ажыратып, қалған қақтан тазартқыш ерітіндісімен 5 минутқа қалдырыңыз.
11. Құрылғыны желіге қосып, 6–10 қадамдарды тағы үш рет қайталаңыз.





Су ыдысы бос емес екеніне көз жеткізіңіз. Қажет болса, оны толтырыңыз.

12. Қалған тазалау ерітіндісін су ыдысынан құйыңыз, жұмсақ жуғыш затты пайдаланып жылы сумен жақсылап шайыңыз.
13. Контейнерді таза суық сумен толтырып МАХ белгісіне дейін. Контейнерді орнына қайта орналастырыңыз.



Суға арналған резервуарды ыстық сумен толтыруға ТЫЙЫМ САЛЫНАДЫ!

14. 8-әрекетті таза сумен тағы екі рет қайталаңыз.
15. Өзін-өзі тазарту процесі аяқталғаннан кейін  және  түймелерін бір уақытта 3 секунд басып тұрыңыз.
16. Шыныаяқ мазмұнын құйыңыз. Аспап қайта пайдалануға дайын.

Сақтау және тасымалдау

Сақтау және қайта пайдаланудың алдында құралдың барлық бөліктерін тазалап, түгел құрғатыңыз. Құралды құрғақ желденетін

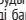


жерде жылыту аспаптарынан алыс және тікелей күн сәулелерден алыс сақтаңыз.

Тасымалдау және сақтау кезінде құралдың зақымдануына және/немесе ораманың бүтіндігіне әкелуі мүмкін құралды механикалық әсерлерге ұшарытуға тыйым салынады.

Құралдың орамасын су мен басқа да сұйықтықтардан сақтау қажет.

IV. СЕРВИС-ОРТАЛЫҚҚА ЖОЛЫҒАР АЛДЫНДА

Ақаулық	Мүмкін болатын себеп	Түзету әдістері
Сорғы тым қатты шулайды	Резервуарда су жоқ	Резервуарды сумен толтырыңыз
Су өтпейді	Суды ысыту басталады	Жылыту процесінің аяқталуын күтіңіз
	Соңғы пайдаланғаннан кейін сүзгіш ұстағыш жуылған жоқ	Сүзгішті ағын сумен жуыңыз
	Құрал қатты ластанды	«Аспап күтімі» тарауының ұсыныстарына сәйкес құралды тазалауды жүргізіңіз
	Сіз тім ұсақ дәндерді пайдаландыңыз	Осы түрдегі кофеқайнатқыларында пайдалануға арналған ұсақталған кофені қолдануды ұсынамыз
	Кофе қайнатқыш жүйесінде артық ауа жиналды	Ауа шығару процесін орындаңыз («Пайдалана бастау алдында» құралды тазартуды жүргізіңіз)

Ақаулық	Мүмкін болатын себеб	Түзету әдістері
Су өтпейді	Сүзгідегі кофе тым қатты басқашталған	Сүзгіште кофе нығыздалып қалса, аса қатты күш жұмсамаңыз
Құрылғыны қосқан кезде басқару тақтасында барлық пісіру бағдарламаларының түймелері бір уақытта жыпылықтайды	Буды қарқынды түрде беруді бақылау  жайғасымына орналасқан	Реттегішті OFF жағдайына келтіріңіз
Басқару тақтасында  түймесі жыпылықтайды	Сүт бағдарламасының ұсынылған жұмыс уақытынан асып кетті	Реттегішті OFF күйіне бұрыңыз және  батырмасын басыңыз. Үздіксіз жұмыс уақытын қысқартыңыз
Су тым тез ағады	Кофе тым ірі уатылған	Анағұрлым ұсақ уатылған кофені пайдаланып көріңіз
	Сүзгіде ұсақталған кофенің мөлшері жеткіліксіз	Келесі жолы сүзгіге көбірек ұсақталған кофені салыңыз
Су сүзгі ұстағышының шетінен ағып кетеді	Сүзгіш ұстағыш дұрыс орнатылмаған	Сүзгіш ұстағыш дұрыс орнатылғанына көз жеткізіңіз
	Сүзгі ұстағыштың шеттерінде аздап ұнтақталған кофе бар	Кофенің артығын сүзгіштің жиегінен алып тастаңыз
Құрылғы дайындау үрдісі кезінде көп көлемде бу шығарады	Кофекайнатқышта қақ пайда болды	Құрылғыны қақтан «Құрылғы күтімі» бөліміне сәйкес тазартыңыз
Бу сүтті ұрмайды	Сүт беру жүйесі ластанған	Сүтке арналған резервуарды пайдаланған сайын сүтті беру жүйесінің өздігінен тазаруын жүргізіңіз «Құрылғы күтімі» бөліміне сәйкес

Ақаулық	Мүмкін болатын себеб	Түзету әдістері
Бу сүтті ұрмайды	Майлылығы төмен сүт қолданылады	Майлылығы 3,2% кем емес сүтті пайдаланыңыз
	Сүт ыдысы орнатылмаған немесе дұрыс орнатылмаған	Сүт ыдысы корпустың қосу саңылауына берік кіріп тұрғанына көз жеткізіңіз
Құрылғының түбінде су шығады	Тамшыларды жинауға арналған астаудың толып жатыр	Астаудың жиналған суды төгіп тастаңыз
	Суға арналған контейнерді дұрыс орнатылмаған	Суға арналған контейнерді дұрыс орнатылғанына көз жеткізіңіз
	Суыдысының түбіндегі тығыздағыш сақина зақымдалған	Сақинаның күйін тексеріңіз, оны ауыстыру қажет болуы мүмкін
Құрал жұмыс істемейді	Электр қуат беру сымы электр желісіне қосылмаған	Құралды электр желісіне қосыңыз
	Электрлік розеткада кернеу жоқ	Дұрыс электр розеткасына құралды қосыңыз
Құралдың жұмыс істеу барысында бөгде иіс пайда болды	Құрал жаңа, иісі қорғаныс жабынынан шығады	Иісі бірнеше рет қолданғаннан кейін кетеді



Егер қателікті дұрыстай алмасаңыз, авторизацияланған сервистік орталыққа жүгініңіз.



Кепілдіктен кейінгі жөндеуге арналған қосалқы бөлшектерді табуға болады сайтта қолжетімді <https://redmondsale.com/>

V. КЕПІЛДІК МІНДЕТТЕМЕЛЕР

Осы бұйымға сатып алынған сәттен 12 ай мерзіміне кепілдік беріледі. Кепілдік кезеңі ішінде дайындаушы жөндеу, бөлшектерді ауыстыру немесе барлық бұйымды ауыстыру жолымен кез келген зауыттық ақауларды жоюға міндеттенеді. Кепілдік тек сатып алу күні түпнұсқалық кепілдік талонында дүкен мөрімен және сатушы қолымен расталған жағдайда ғана күшіне енеді. Осы кепілдік тек бұйым пайдалану бойынша нұсқаулыққа сәйкес қолданылған, жөнделмеген, бұзылмаған және онымен дұрыс жұмыс істемеу нәтижесінде зақымданбаған, сонымен қатар бұйымның толық жинағы сақталған жағдайда танылады. Осы кепілдік бұйымның табиғи тозуына (сүзгілер, тығыздау сақиналар және т. б.).

Бұйымның қызмет мерзімі мен кепілдік міндеттемелердің жарамдылық мерзімі өндірілген кезден бастап немесе бұйым жасалған кезден бастап есептеледі (егер сатылған күнін анықтау мүмкін болмаса).

Аспаптың өндірілген кезі бұйым корпусындағы сәйкестендіру жапсырмасында орналасқан сериялық нөмірден табуға болады. Сериялық нөмір 13 белгіден тұрады. 4-ші және 5-ші белгілер айды, 6-шы және 7-ші – құрылғының шығарылған жылын білдіреді.

0	0	0	1	1	2	2	3	3	3	3	3	3
---	---	---	---	---	---	---	---	---	---	---	---	---

1 – өндірілген айы (01 – қаңтар, 02 – ақпан ... 12 – желтоқсан)
 2 – өндірілген жылы (21 – 2021 ж., 22 – 2022 ж. ... 30 – 2030 ж.)
 3 – үлгінің сериялық нөмірі

Өндіруші бекіткен аспаптың қызмет ету мерзімі бұйымның пайдаланылуы осы нұсқаулық пен қолданылатын техникалық стандарттарға сәйкес жүруі жағдайында сатып алынған күнінен 3 жылды құрайды.

Орамды, пайдаланушы нұсқаулығын, сонымен қатар аспаптың өзін қалдықтарды қайта өңдеу бойынша жергілікті бағдарламаға сәйкес пайдаға асыру керек. Мұндай бұйымдарды әдеттегі тұрмыстық қоқыспен тастамаңыз.





Товар сертифицирован в соответствии с Федеральным законом «О техническом регулировании» и соответствует требованиям Технического регламента Таможенного союза ТР ТС 004/2011 «О безопасности низковольтного оборудования», Технического регламента Таможенного союза ТР ТС 020/2011 «Электромагнитная совместимость технических средств», Технического регламента Евразийского экономического союза «Об ограничении применения опасных веществ в изделиях электротехники и радиоэлектроники» ТР ЕАЭС 037/2016.

Изготовитель: «Чжухай ИнгЧжи Сервис кампани Лимитед», 51900, 100 Хуа Вей Роуд, Чيانь Шань, Сян Чжоу Дистрикт, Чжухай Сити, Китай.

Импортер в России: ООО «ИЛОТ», 198099, г. Санкт-Петербург, ул. Промышленная, д. 38, к. 2, лит. А.

Importer (EU): SIA "SPILVA TRADING", Edoles iela 5, Riga, Latvia, LV1055.

© РЕДМОНД. Все права защищены. 2024

Воспроизведение, передача, распространение, перевод или другая переработка данного документа или любой его части без предварительного письменного разрешения правообладателя запрещены.

www.redmond.company
www.multivarka.pro
Made in China

CM716-CIS-UM-2