

Руководство по безопасности устройства

HL-L3215CW / HL-L3220CW / HL-L3220CWE / HL-L3240CDW / HL-L8230CDW / HL-L8240CDW / DCP-L3515CDW / DCP-L3520CDW / DCP-L3520CDWE / DCP-L3527CDW / DCP-L3555CDW / DCP-L3560CDW / MFC-L3740CDW / MFC-L3740CDWE / MFC-L3760CDW / MFC-L8340CDW / MFC-L8390CDW

Прочтите данное руководство перед началом эксплуатации изделия или перед его обслуживанием и соблюдайте все предупреждения и инструкции, указанные на устройстве. Если после прочтения руководства у вас останутся вопросы по поводу безопасного использования изделия, обратитесь в службу поддержки клиентов Brother или к местному дилеру Brother. Несоблюдение этих инструкций может привести к травмам или повреждению имущества, в том числе вследствие возгорания, поражения электрическим током, ожогов или удушья. Компания Brother не несет ответственности за ущерб, вызванный несоблюдением владельцем оборудования инструкций, приведенных в данном руководстве и указанных на изделии.

Более подробные инструкции, дополнительную информацию, а также сведения о технических характеристиках устройств см. в *Интерактивном руководстве пользователя* на сайте support.brother.com/manuals.

Символы и обозначения, используемые в этом руководстве

ПРЕДУПРЕЖДЕНИЕ

ПРЕДУПРЕЖДЕНИЕ указывает на потенциально опасную ситуацию, которая, если ее не предотвратить, может привести к смертельному исходу или получению тяжелых травм.

ОСТОРОЖНО

ОСТОРОЖНО указывает на потенциально опасную ситуацию, которая, если ее не предотвратить, может привести к получению легких повреждений или травм средней тяжести.

ВАЖНАЯ ИНФОРМАЦИЯ

ВАЖНАЯ ИНФОРМАЦИЯ указывает на потенциально опасную ситуацию, которая, если ее не предотвратить, может привести к повреждению имущества или потере функциональности изделия.

ПРИМЕЧАНИЕ

В примечаниях указываются эксплуатационные условия, условия для установки или особые условия использования.



Такой значок предупреждает о ситуациях, при которых нельзя дотрагиваться до сильно нагреваемых деталей изделия.



Запрещающие значки указывают действия, которые не должны выполняться.



Значки опасности поражения электрическим током предупреждают о возможности поражения электрическим током.



Значки пожароопасности указывают на возможность возгорания.

Стили шрифтов, используемые в документации

В таблице ниже указаны значения разных стилей шрифтов в руководстве.

Полужирный шрифт	Полужирным шрифтом выделены клавиши, расположенные на панели управления изделия или на экране компьютера.
<i>Курсив</i>	Курсивом выделяются важные моменты в тексте или ссылки на другие разделы руководства.
Courier New	Шрифтом Courier New набраны сообщения, отображаемые на ЖК-дисплее изделия.

Составление и публикация

Некоторые модели недоступны в ряде стран.

На рисунках в настоящем руководстве изображены HL-L3240CDW/MFC-L8390CDW.

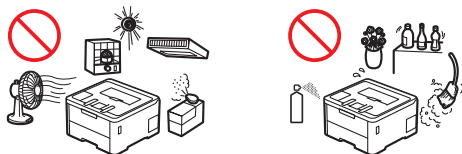
Руководства по этому изделию составлены и опубликованы для предоставления последней информации о безопасном использовании изделия, имеющейся на момент публикации. Информация, содержащаяся в этих руководствах, может быть изменена.

Последние версии руководств можно найти на веб-сайте support.brother.com.

©2023 Brother Industries, Ltd. Все права защищены.

Выбор безопасного места для установки изделия

ПРЕДУПРЕЖДЕНИЕ



Выберите место, в котором поддерживается температурный режим от 10 до 32,5 °С, уровень влажности от 20 до 80 % и не происходит образования конденсата.



НЕ устанавливайте изделие рядом с нагревательными приборами, кондиционерами, электрическими вентиляторами, холодильниками или водой. Это может привести к опасности поражения электрическим током, короткого замыкания или возгорания, поскольку на изделие может попасть вода (в том числе из-за конденсации, вызванной работой оборудования для обогрева, кондиционирования воздуха и вентиляции).



НЕ подвергайте изделие воздействию прямого солнечного света, чрезмерного нагревания, открытого пламени, коррозионных газов, влаги или пыли. Это может привести к опасности поражения электрическим током, короткого замыкания или возгорания, что станет причиной повреждения изделия или выхода его из строя.



НЕ устанавливайте изделие рядом с химикатами или в местах, где на него могут попасть брызги химикатов. При попадании химикатов на изделие возникает опасность возгорания или поражения электрическим током. В частности, органические растворители или такие жидкости, как бензол, разбавитель, жидкость для снятия лака или дезодорант, могут расплавить или разложить пластмассовую крышку и/или кабели, что приведет к опасности возгорания или поражения электрическим током. Эти или другие химикаты могут стать причиной неисправности или обесцвечивания изделия.

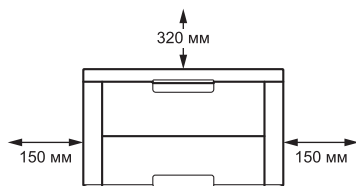


НЕ устанавливайте изделие в таком месте, где блокируются или преграждаются его отверстия. Эти отверстия необходимы для вентиляции. Блокирование вентиляции устройства может привести к перегреву или возгоранию.

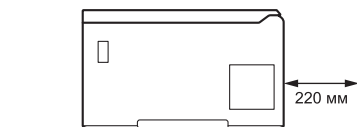
ОСТОРОЖНО

- Сохраняйте минимально допустимое свободное пространство вокруг устройства, как показано на иллюстрации.

Устройства без функции сканирования

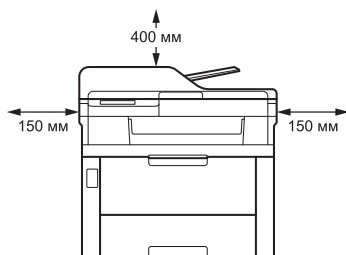


Вид спереди

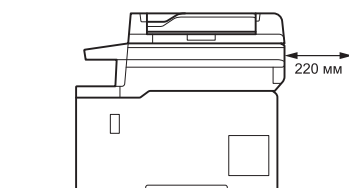


Вид сбоку

Устройства с функцией сканирования



Вид спереди



Вид сбоку

- Устанавливайте изделие на твердую ровную поверхность.
- НЕ устанавливайте изделие вблизи радиатора отопления или нагревательного прибора.
- НЕ устанавливайте изделие в место без надлежащей вентиляции.

Устанавливайте изделие на плоскую, ровную, устойчивую поверхность (например, стол), которая не подвергается вибрации и сотрясениям. Устанавливайте изделие рядом с телефонной розеткой (только для моделей с функцией факса) и стандартной заземленной электрической розеткой.

НЕ устанавливайте изделие на неустойчивых тележках, стойках или столах (особенно если рядом с изделием могут находиться дети). Изделие обладает большой массой и может упасть, что способно привести к травмам пользователя и окружающих, а также повреждению самого изделия. Изделия, имеющие функцию сканирования, представляют дополнительную опасность, поскольку стекло сканера может разбиться.

Старайтесь не устанавливать изделие в оживленных местах. Если изделие все же необходимо установить в таком месте, убедитесь, что на него никто не натолкнется по неосторожности, поскольку это может привести к травме и серьезному повреждению изделия.

Проследите, чтобы кабели и шнуры, идущие к изделию, были надежно закреплены и о них никто не мог споткнуться.

НЕ ставьте на изделие тяжелые предметы.

НЕ ставьте предметы вокруг изделия. Они мешают доступу к электрической розетке в случае чрезвычайной ситуации. Не забывайте отключать изделие, когда оно не используется.

Во время печати это изделие выделяет некоторые химические вещества, а его использование длительное время или в помещениях с плохой вентиляцией может привести к выбросу пахучих газов (например, озона). Для обеспечения оптимальной производительности и комфорта устанавливайте изделие в хорошо проветриваемых зонах.

ВАЖНАЯ ИНФОРМАЦИЯ

- НЕ устанавливайте изделие рядом с устройствами, которые содержат магниты или создают магнитные поля. Несоблюдение этого требования может привести к помехам в работе устройства и, соответственно, к ухудшению качества печати.
 - НЕ устанавливайте изделие рядом с источниками помех (например, рядом с колонками или базовыми станциями беспроводных телефонов, произведенных не компанией Brother). Несоблюдение этого требования может привести к нарушению работы электронных компонентов изделия.
-

Безопасное подключение изделия

ПРЕДУПРЕЖДЕНИЕ



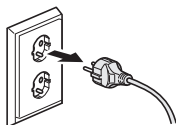
ОПАСНОСТЬ ПОРАЖЕНИЯ ЭЛЕКТРИЧЕСКИМ ТОКОМ

Игнорирование предупреждений, описанных в этом разделе, может привести к поражению электрическим током. Кроме того, может произойти короткое замыкание, которое способно вызвать пожар.



Внутри изделия имеются электроды с высоким напряжением. Перед плановым обслуживанием (например, очисткой) внутренней части изделия обязательно сначала отсоедините шнур телефонной линии (только для моделей с функцией факса), затем шнур питания от электрической розетки, а также все телефонные кабели (RJ-11 — только для моделей с функцией факса) или кабели Ethernet (RJ-45 — только для сетевых моделей).

НЕ ПОМЕЩАЙТЕ никакие посторонние предметы в щели и отверстия на изделии, так как они могут коснуться точек с опасным напряжением или вызвать короткое замыкание.



НЕ ПРИКАСАЙТЕСЬ к вилке кабеля питания мокрыми руками. Это может привести к поражению электрическим током.



Всегда проверяйте, чтобы вилка была плотно вставлена в розетку. НЕ ИСПОЛЬЗУЙТЕ изделие и не трогайте кабель питания, если он изношен или потерт.



Периодически отсоединяйте вилку, чтобы очистить ее. Очистите сухой тканью основание контактных ножек и пространство между ними. Когда вилка шнура питания долгое время включена в розетку, вокруг контактных ножек скапливается пыль, что может вызвать короткое замыкание, которое приведет к пожару.



НЕ РАЗБИРАЙТЕ изделие. Разборка изделия может привести к возгоранию или поражению электрическим током.

НЕ ПЫТАЙТЕСЬ выполнять обслуживание изделия самостоятельно. Открытие или снятие крышек может подвергнуть вас опасности воздействия высокого напряжения и привести к аннулированию гарантии. За обслуживанием обращайтесь в службу поддержки клиентов Brother или к местному дилеру Brother.



НЕ роняйте какие-либо металлические предметы и НЕ проливайте жидкости любого типа на вилку шнура изделия. Несоблюдение этого требования может привести к поражению электрическим током или возгоранию.



При попадании воды, других жидкостей или металлических предметов внутрь изделия немедленно отключите изделие от электрической розетки и обратитесь в службу поддержки клиентов Brother или к местному дилеру Brother.



Изделие следует подключать к источнику переменного тока с характеристиками в пределах диапазона, указанного на этикетке на вашем устройстве. НЕ ПОДКЛЮЧАЙТЕ изделие к источнику постоянного тока или инвертору. Если характеристики имеющегося источника питания неизвестны, обратитесь к квалифицированному электрику.

Безопасное использование изделия

ПРЕДУПРЕЖДЕНИЕ



ОПАСНОСТЬ ПОРАЖЕНИЯ ЭЛЕКТРИЧЕСКИМ ТОКОМ

Игнорирование предупреждений, описанных в этом разделе, может привести к поражению электрическим током. Кроме того, может произойти короткое замыкание, которое способно вызвать пожар.



В случае падения изделия или повреждения его корпуса существует опасность поражения электрическим током. Отключите изделие от электрической розетки и обратитесь в службу поддержки клиентов Brother или к местному дилеру Brother.



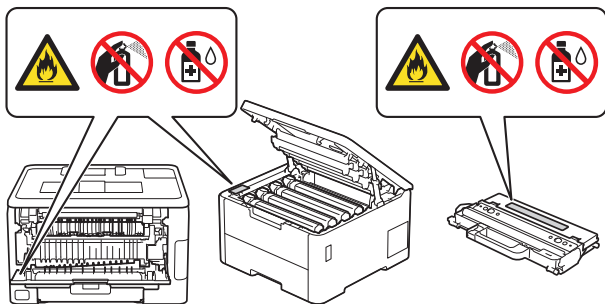
НЕ используйте это изделие во время грозы. Существует потенциальная опасность поражения электрическим током вследствие удара молнией.

ОПАСНОСТЬ ВОЗГОРАНИЯ

Игнорирование предупреждений, описанных в этом разделе, может привести к возгоранию.



НЕ используйте для очистки внутренних или наружных поверхностей устройства горючие вещества, какие-либо аэрозоли, органические растворители и жидкости, содержащие спирт или аммиак. Это может привести к возгоранию. Используйте сухую безворсовую ткань. Инструкции по очистке изделия см. в *Интерактивном руководстве пользователя*.



НЕ пытайтесь использовать изделие, если бумага замялась или внутри остались кусочки бумаги. Длительное соприкосновение бумаги с блоком термозакрепления тонера может привести к возгоранию.



НЕ используйте пылесос, чтобы собрать рассыпавшийся тонер. Порошок тонера в пылесосе может воспламениться и стать причиной пожара. Аккуратно соберите порошок тонера сухой мягкой безворсовой тканью и утилизируйте в соответствии с местными правилами.

(Только для моделей с функцией подключения к беспроводной сети)

НЕ используйте это изделие рядом с медицинским оборудованием. Радиоволны, испускаемые изделием, могут вызывать сбои в работе электронного медицинского оборудования, что способно привести к несчастному случаю или травме.

Для пользователей с кардиостимуляторами

(Только для моделей с функцией подключения к беспроводной сети)

Это изделие генерирует слабое магнитное поле. Если, находясь рядом с изделием, вы почувствуете, что кардиостимулятор работает неправильно, отойдите от изделия и немедленно обратитесь к врачу.



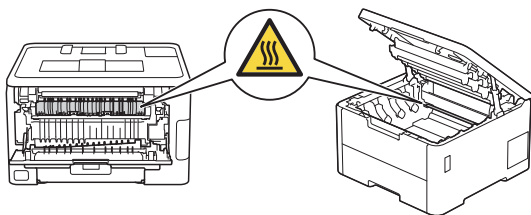
НЕ кладите на изделие металлические предметы (скрепки, украшения и т. п.). Соприкосновение перечисленных ниже предметов с электрическими компонентами внутри устройства может привести к возгоранию или поражению электрическим током.



НЕ ставьте на изделие емкости с водой или другой жидкостью. Вода или жидкость из емкости может попасть на электрические компоненты внутри изделия, что может привести к возгоранию или поражению электрическим током.

ГОРЯЧАЯ ПОВЕРХНОСТЬ

Сразу после работы изделия некоторые его части могут быть очень горячими. Прежде чем прикасаться к внутренним деталям, дайте им полностью остыть в течение по крайней мере 10 минут.



В случае чрезмерного нагрева изделия, появления дыма или сильного запаха, а также в том случае, если на него по неосторожности пролита жидкость, немедленно отключите изделие от электрической розетки. Обратитесь в службу поддержки клиентов Brother или к местному дилеру Brother.

Компоненты изделия упакованы в пластиковые пакеты. Пластиковые пакеты — не игрушка. Во избежание опасности удушья держите эти пакеты вдали от детей и утилизируйте их надлежащим образом.



(Только для моделей с функцией факса)

При прокладке или модификации телефонных линий соблюдайте осторожность. Ни в коем случае не прикасайтесь к оголенным проводам или контактам телефонной линии, если линия не отключена от настенной розетки.

Запрещается выполнять прокладку телефонной линии во время грозы. Никогда не устанавливайте настенную телефонную розетку в месте, где она может намочнуть, например рядом с холодильником или другим прибором, при работе которого образуется конденсат.

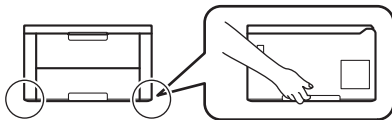


Безопасность кабеля питания

- В изделии используется вилка с заземляющим контактом. Она подходит только для электрической розетки с заземлением. Это необходимо для обеспечения безопасности. Если у вас нет подходящей розетки, попросите электрика ее установить. **ОБЯЗАТЕЛЬНО ИСПОЛЬЗУЙТЕ** вилку с заземляющим контактом.
- НЕ ставьте никакие предметы на шнур питания.
- НЕ устанавливайте изделие в таком месте, где на шнур питания можно наступить.
- При установке изделия НЕ допускайте натяжения или деформации шнура питания. Это может привести к его износу или перетиранию.
- НЕ используйте изделие и не трогайте шнур питания, если он изношен или потерт. Отключая изделие от розетки, НЕ прикасайтесь к поврежденным или потертым частям.
- НЕ тяните за середину шнура питания, иначе шнур может оторваться от вилки. Это может привести к поражению электрическим током.
- НЕ используйте несанкционированные кабели (или дополнительные устройства). Это может привести к возгоранию или травмам. Установка должна осуществляться надлежащим образом в соответствии с *Руководством по быстрой установке*.
- Компания Brother настоятельно рекомендует НЕ использовать удлинители любого типа.
- Устанавливайте изделие так, чтобы избежать сдавливания или зажимания шнура питания.
- НЕ ИСПОЛЬЗУЙТЕ кабели, которые не соответствуют действующим спецификациям кабелей, описанным в *Интерактивном руководстве пользователя: Характеристики*. Это может привести к возгоранию или травмам.
- Если в комплектацию устройства входит шнур питания, используйте ТОЛЬКО этот шнур. Установка должна производиться надлежащим образом в соответствии с *Руководством по быстрой установке*.

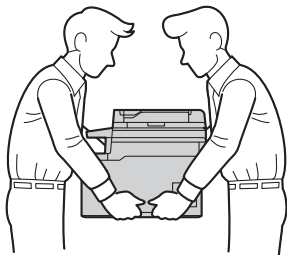
При перемещении изделия держите его так, как показано на иллюстрации.

HL-L3215CW/HL-L3220CW/HL-L3220CWE/HL-L3240CDW/HL-L8230CDW/
HL-L8240CDW:



(DCP-L3515CDW/DCP-L3520CDW/DCP-L3520CDWE/DCP-L3527CDW/DCP-L3555CDW/
DCP-L3560CDW/MFC-L3740CDW/MFC-L3740CDWE/MFC-L3760CDW/MFC-L8340CDW/
MFC-L8390CDW)

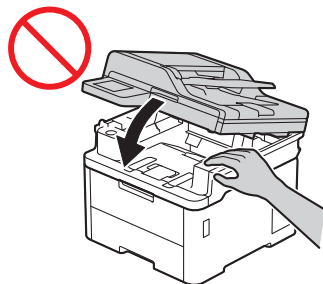
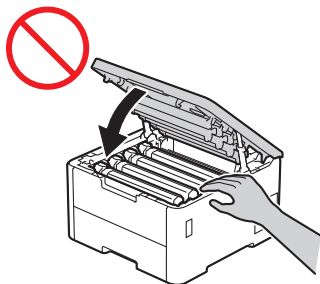
Во избежание травм переносите изделие по крайней мере вдвоем, взявшись за него спереди и сзади.

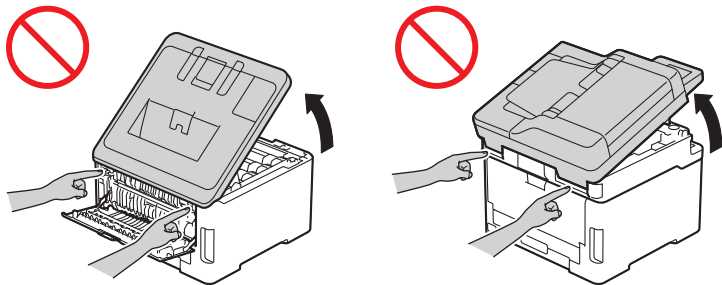


Если используется нижний лоток, НЕ переносите изделие вместе с ним. Это может привести к повреждению изделия или травме, т. к. нижний лоток не прикреплен к изделию.

⚠ ОСТОРОЖНО

Во избежание травм соблюдайте осторожность и не касайтесь пальцами областей, показанных на рисунках.





В целях безопасности при длительном хранении отключайте изделие от электрической розетки.

В некоторые изделия или их упаковку вложены пакеты с силикагелем. НЕ употребляйте их в пищу. Их следует выбросить. В случае проглатывания силикагеля немедленно обратитесь за медицинской помощью.

НЕ пытайтесь разобрать тонер-картридж. Если порошок тонера просыпается наружу, не вдыхайте его и не допускайте попадания на кожу. При возникновении таких ситуаций ознакомьтесь с паспортом безопасности продукции (SDS) по адресу: sds.brother.co.jp/sdsapp/index.html.

Храните тонер-картриджи в местах, недоступных для детей. При проглатывании порошка тонера немедленно обратитесь к врачу и ознакомьтесь с паспортом безопасности продукции (SDS) на сайте sds.brother.co.jp/sdsapp/index.html.

Рекомендуется поместить узел тонер-картриджа и блока фотобарабана на чистую ровную поверхность, подстелив под него лист ненужной бумаги или ткань на случай просыпания тонера. Если тонер просыпался на руки или одежду, немедленно стряхните его или смойте холодной водой.

Если контакта с тонером избежать не удалось, следуйте приведенным ниже инструкциям.

- Вдыхание

Немедленно обратитесь за медицинской помощью. В случае случайного вдыхания немедленно выйдите на свежий воздух и обратитесь за медицинской помощью.

- Попадание на кожу

Немедленно снимите загрязненную одежду и промойте пораженные участки кожи большим количеством воды или мылом и водой.

- Попадание в глаза

Обратитесь за медицинской помощью. Если тонер попал в глаза, промывайте их водой в течение хотя бы 15 минут.

- Проглатывание

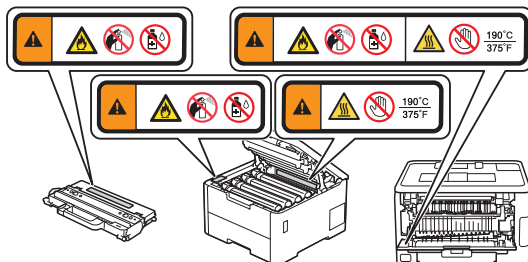
Немедленно обратитесь за медицинской помощью. Прополощите рот водой и выпейте 200–300 мл (стакан) воды.

Дополнительные сведения о технике безопасности в отношении тонеров, используемых в вашем изделии, см. в листах безопасности на веб-странице sds.brother.co.jp/sdsapp/index.html.

НЕ проводите рукой по краям бумаги. Вы можете пораниться о тонкие и острые края.

Это устройство содержит электронные компоненты, создающие электромагнитное излучение во время печати. Чтобы избежать воздействия электромагнитного излучения на организм, при печати старайтесь находиться на расстоянии 20 см от устройства.

НЕ удаляйте и не портите этикетки с предупредительными надписями внутри изделия.



ВАЖНАЯ ИНФОРМАЦИЯ

- Заметное изменение производительности изделия может указывать на необходимость обслуживания.
- НЕ подключайте изделие к электрической розетке, управляемой настенным выключателем или автоматическим таймером, а также к одной линии с крупной бытовой техникой или другим оборудованием, потребляющим много электроэнергии.

При этом может нарушиться подача питания. Нарушение подачи питания может привести к удалению информации из памяти изделия, а повторяющиеся сбои могут повредить изделие.

- НЕ ставьте на изделие никакие предметы. Это может привести к сбоям в работе изделия.
- Если при соблюдении инструкций по эксплуатации изделие не работает должным образом, выполняйте только настройки, описанные в инструкциях по эксплуатации. Неправильная настройка других функций может привести к повреждению изделия, которое зачастую может быть устранено только после серьезного ремонта, выполненного квалифицированным специалистом.

Гарантия на изделие и ответственность

Никакие сведения, содержащиеся в настоящем руководстве, не влияют на существующую гарантию на изделие и не могут быть истолкованы как повод для предоставления дополнительной гарантии на изделие. Невыполнение требований техники безопасности, приведенных в настоящем руководстве, может привести к аннулированию гарантии на изделие.

ПРЕДУПРЕЖДЕНИЕ



Используйте только тот шнур питания, который поставляется с устройством (если он входит в комплектацию).

Отключение устройства



Это изделие следует устанавливать рядом с легкодоступной электрической розеткой. В экстренном случае необходимо отключить кабель питания от электрической розетки, чтобы полностью выключить питание.

Беспроводная сеть (только для моделей с функцией подключения к беспроводной сети)

Этот принтер или многофункциональный принтер поддерживает подключение к беспроводной сети.

Для использования в помещении.

NFC (только для моделей с функцией NFC)

Этот принтер/многофункциональный принтер поддерживает технологию коммуникации ближнего поля (Near Field Communication, NFC).

Подключение к локальной сети (только для моделей с функцией подключения к проводной сети)

ОСТОРОЖНО

НЕ подключайте это изделие к локальной сети, подверженной скачкам напряжения.

Декларация соответствия

Декларация про Відповідність (Ukrainian)
Вимогам Технічного Регламенту Обмеження Використання деяких Небезпечних Речовин в електричному та електронному обладнанні
(затвердженого Постановою №1057 Кабінету Міністрів України)

Виріб відповідає вимогам Технічного Регламенту Обмеження Використання деяких Небезпечних Речовин в електричному та електронному обладнанні (ТР ОВНР).

Вміст небезпечних речовин у випадках, не обумовлених в Додатку №2 ТР ОВНР:

1. свинець (Pb) – не перевищує 0,1 % ваги речовини або в концентрації до 1000 частин на мільйон;
2. кадмій (Cd) – не перевищує 0,01 % ваги речовини або в концентрації до 100 частин на мільйон;
3. ртуть (Hg) – не перевищує 0,1 % ваги речовини або в концентрації до 1000 частин на мільйон;
4. шестивалентний хром (Cr⁶⁺) – не перевищує 0,1 % ваги речовини або в концентрації до 1000 частин на мільйон;
5. полібромбіфеноли (ПБВ) – не перевищує 0,1 % ваги речовини або в концентрації до 1000 частин на мільйон;
6. полібромдефінілові ефіри (ПБДЕ) – не перевищує 0,1 % ваги речовини або в концентрації до 1000 частин на мільйон.

Декларация о соответствии (Russian)
требованиям Технического регламента об ограничении использования некоторых вредных веществ в электрическом и электронном оборудовании
(утверждённого Постановлением №1057 Кабинета Министров Украины)

Изделие соответствует требованиям Технического Регламента об Ограничении Использования некоторых Вредных Веществ в электрическом и электронном оборудовании (ТР ОИВВ).

Содержание вредных веществ в случаях, не предусмотренных Дополнением №2 ТР ОИВВ:

1. свинец (Pb) – не превышает 0,1 % веса вещества или в концентрации до 1000 миллионных частей;
2. кадмий (Cd) – не превышает 0,01 % веса вещества или в концентрации до 100 миллионных частей;
3. ртуть (Hg) – не превышает 0,1 % веса вещества или в концентрации до 1000 миллионных частей;
4. шестивалентный хром (Cr⁶⁺) – не превышает 0,1 % веса вещества или в концентрации до 1000 миллионных частей;
5. полибромбифенолы (ПББ (ПБВ)) – не превышает 0,1 % веса вещества или в концентрации до 1000 миллионных частей;
6. полибромдифеноловые эфиры (ПБДЭ (ПБДЕ)) – не превышает 0,1 % веса вещества или в концентрации до 1000 миллионных частей.

Declaration of Conformity (English)
with the requirements of Technical Regulation on the Restriction Of the use of certain Hazardous Substances in Electrical and Electronic Equipment
(adopted by Order №1057 of Cabinet of Ministers of Ukraine)

The Product is in conformity with the requirements of Technical Regulation On the Restriction Of the use of certain Hazardous Substances in electrical and electronic equipment (TR on RoHS).

The content of hazardous substance with the exemption of the applications listed in the Annex №2 of TR on RoHS:

1. Lead (Pb) – not over 0,1wt % or 1000wt ppm;
2. Cadmium (Cd) – not over 0,01wt % or 100wt ppm;
3. Mercury (Hg) – not over 0,1wt % or 1000wt ppm;
4. Hexavalent chromium (Cr⁶⁺) – not over 0,1wt % or 1000wt ppm;
5. Polybrominated biphenyls (PBBs) – not over 0,1wt % or 1000wt ppm;
6. Polybrominated diphenyl ethers (PBDEs) – not over 0,1wt % or 1000wt ppm.

Товарные знаки

Wi-Fi® является зарегистрированным товарным знаком организации Wi-Fi Alliance®.

Все компании, программное обеспечение которых упоминается в данном руководстве, предоставляют доступ к своим продуктам на условиях соответствующих лицензионных соглашений.

Все товарные знаки и наименования товаров, упоминаемые в изделиях, документации и прочих материалах компании Brother, являются товарными знаками или зарегистрированными товарными знаками соответствующих владельцев.

Служба поддержки клиентов Brother

Служба поддержки клиентов

Контактную информацию местного представительства Brother можно найти на веб-сайте www.brother.com.

Контактная информация сервисных центров

Для получения информации о сервисных центрах в вашей стране обратитесь в местное представительство Brother. Адреса и телефоны местных представительств можно найти на веб-сайте www.brother.com, выбрав соответствующий регион и страну.

Незаконное использование копировального или сканирующего оборудования (только для изделий с функцией сканирования)

Воспроизведение определенных элементов или документов с намерением совершить мошенничество является правонарушением. Далее приведен неполный список документов, воспроизведение которых может быть незаконным. При появлении сомнений в отношении какого-либо элемента или документа рекомендуется обратиться к юридическому консультанту или в соответствующие правовые органы.

- Банкноты
- Облигации и другие долговые сертификаты
- Депозитные свидетельства
- Служебные документы вооруженных сил и документы по призыву
- Паспорта
- Почтовые марки (гашеные и негашеные)
- Иммиграционные документы
- Документы на получение пособий
- Чеки и векселя государственных учреждений
- Идентификационные жетоны и знаки различия

Кроме того, законодательством некоторых государств запрещается копирование или сканирование водительских прав и/или документов, удостоверяющих права собственности на автотранспортное средство.

Не разрешается копировать или сканировать документы, защищенные законом об авторских правах, но при этом действует исключение о «добросовестном использовании», разрешающее копировать части документов, защищенных законом об авторских правах. Копирование в нескольких экземплярах является свидетельством ненадлежащего использования. Произведения искусства приравниваются к произведениям, защищенным законом об авторских правах.

Отказ от ответственности

Несоблюдение этих инструкций может привести к травмам или повреждению личного имущества, в том числе вследствие возгорания, поражения электрическим током, ожогов или удушья.

Компания Brother отказывается от каких-либо гарантий в отношении предотвращения, смягчения или недопущения негативных последствий любых неполадок, неисправностей, системных сбоев, зависаний, заражений вирусами, повреждения и потери данных, а также прочих ошибок при эксплуатации данного изделия. В ТОЙ СТЕПЕНИ, В КАКОЙ ЭТО РАЗРЕШЕНО ПРИМЕНИМЫМ ЗАКОНОДАТЕЛЬСТВОМ, КОМПАНИЯ BROTHER НЕ НЕСЕТ ОТВЕТСТВЕННОСТИ ЗА ЛЮБЫЕ НЕДОПОЛУЧЕННЫЕ ДОХОДЫ ИЛИ КОСВЕННЫЕ, ОПРЕДЕЛЯЕМЫЕ ОСОБЫМИ ОБСТОЯТЕЛЬСТВАМИ, СЛУЧАЙНЫЕ, ПОБОЧНЫЕ, ПРИСУЖДАЕМЫЕ В ПОКАЗАТЕЛЬНОМ ПОРЯДКЕ ИЛИ В ПОРЯДКЕ НАКАЗАНИЯ УБЫТКИ КЛИЕНТОВ ИЛИ ЛЮБОЙ ТРЕТЬЕЙ СТОРОНЫ.

brother

Месяц публикации: 06/2023



D027PS001-00
RUS
Версия 0