

СОДЕРЖАНИЕ

Описание продукта	1-2
Особенности	3
Руководство по применению	3-6
Настройка компьютера (Windows & Mac)	6-13
Меры предосторожности	13-14
Спецификация	14

ЧТО В КОРОБКЕ?

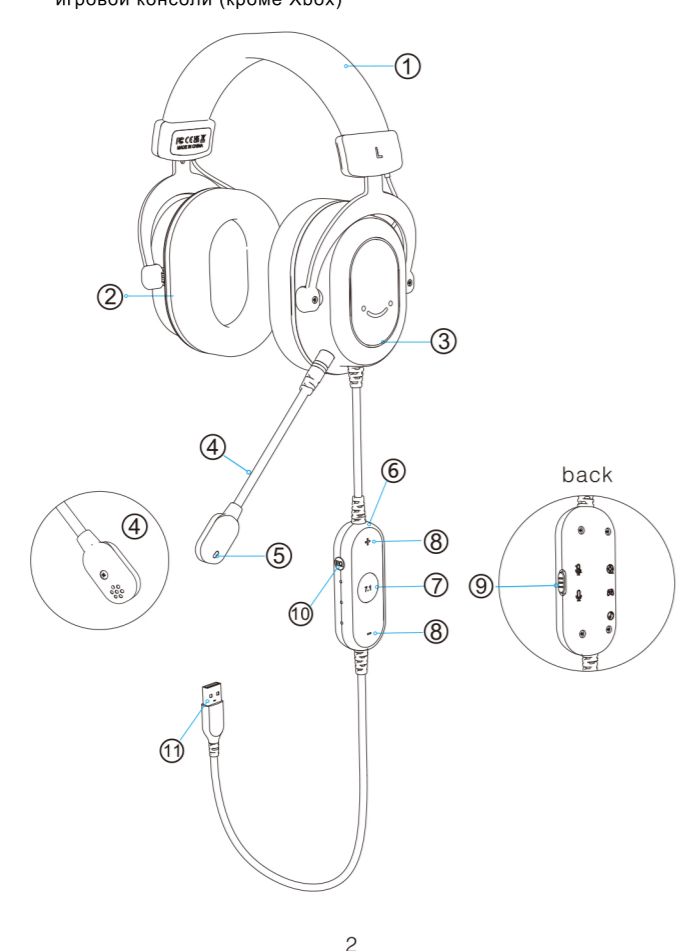
- 1 X Игровые наушники со съемным микрофоном
- 1 X Руководство пользователя

ОПИСАНИЕ ПРОДУКТА

- 1 Оголовье - из мягких и удобных материалов
- 2 Наушники - с охлаждающими амбушюрами
- 3 Встроенная RGB подсветка
- 4 Съемный всенаправленный микрофон - пружинный шнур может быть отрегулирован и отсоединен
- 5 Светодиодный индикатор на микрофоне-красный индикатор напоминает о состоянии отключения звука
- 6 Встроенный контроль -7.1 переключатель режима объемного звучания, гарнитура, громкость +/-, включение/выключение микрофона и переключатель режима эквалайзера
- 7 7.1 Переключатель режима объемного звучания - Может быть включен / выключен нажатием кнопки со светодиодным индикатором. Если индикатор горит, режим включен. Если индикатор выключен, режим выключен. Вы можете включить режим, чтобы увеличить эффект присутствия
- 8 Громкость - Кнопка +/- используется для регулировки громкости
- 9 Микрофон Вкл/Выкл - Используется для отключения/включения микрофона
- 10 Эквалайзер — включает три режима: фильмы (подчеркивает сбалансированные звуковые эффекты), игра (подчеркивает мягкие басы) и музыку (подчеркивает артикулированные высокие частоты)

1

11 Интерфейс USB - используется для подключения к компьютеру или игровой консоли (кроме Xbox)



2

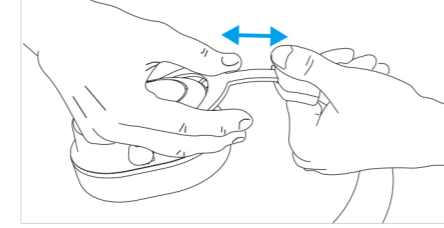
ФУНКЦИИ

1. Высокий, средний и низкий уровень звука;
2. Износостойкие и удобные наушники и оголовье для ношения;
3. Регулируемое оголовье, удобный дизайн;
4. RGB светодиодное освещение;
5. Съемный микрофон с пружиной со всенаправленной полярностью и горящим красным цветом при отключенном звуке;
6. Четыре опции в одном встроенном управлении, включая переключатель режима объемного звучания 7.1, громкость гарнитуры +/-, микрофон вкл/выкл и переключатель режима эквалайзера;
7. Интерфейс USB-устройства

РУКОВОДСТВО ПО ПРИМЕНЕНИЮ

РЕГУЛИРОВКА ОГОЛОВЬЯ

Отрегулируйте оголовье с помощью защелкивающегося механизма с левой и правой стороны. Для хорошего качества передачи и максимально возможного комфорта отрегулируйте оголовье, чтобы оно удобно сидело на голове.

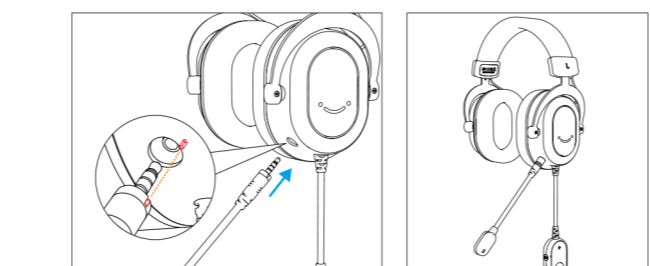


ОТСОЕДИНИТЕ/ УСТАНОВКА МИКРОФОНА

Отключите микрофон, чтобы отделить его от гарнитуры. Полностью вставьте микрофон в разъем, чтобы соединить его с гарнитурой.

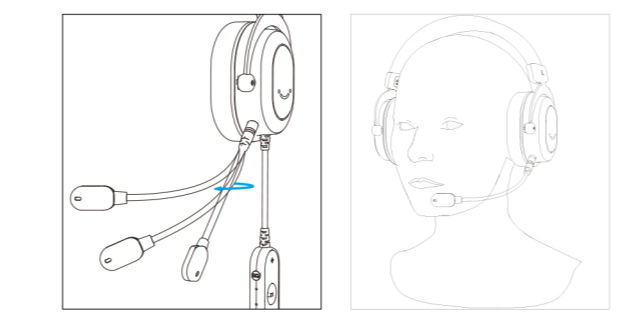
Советы: Убедитесь, что микрофон подключен к наушникам

3



ИСПОЛЬЗОВАНИЕ МИКРОФОНА

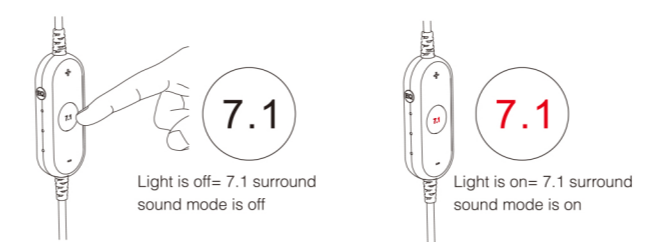
В микрофоне с пружиной со всенаправленной полярностью может регулироваться расстояние и угол речи по желанию. Совет: Рекомендуется поставить микрофон немного ниже рта, и желательно в 0,8-1,2 дюйма от него. Отрегулируйте положение микрофона, угол от 30 до 45 градусов от него ко рту, чтобы не уплывать звуки слишком сильно.



7.1 ПЕРЕКЛЮЧАТЕЛЬ ОБЪЕМНОГО ЗВУКА

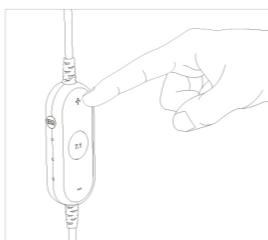
Нажмите переключатель со световым индикатором, чтобы включить/выключить объемный звук 7.1. Если индикатор горит, включен виртуальный режим 7.1. Если он выключен, виртуальный режим 7.1 выключен.

4



РЕГУЛЯТОР ГРОМКОСТИ ГАРНИТУРЫ

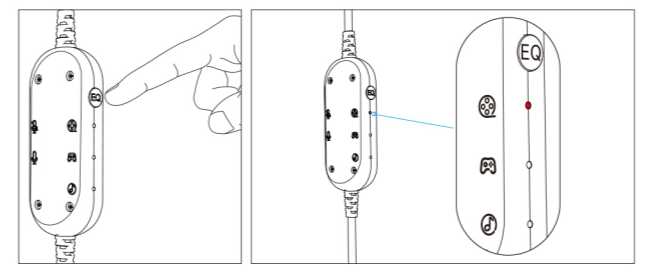
Нажмите «+», чтобы увеличить громкость гарнитуры. Нажмите «-», чтобы уменьшить громкость гарнитуры.



5

ЭКВАЛАЙЗЕР

Нажмите кнопку эквалайзера сбоку встроенного пульта управления, чтобы выбрать нужный режим. Всего есть три режима, включая фильмы, игру и музыку.



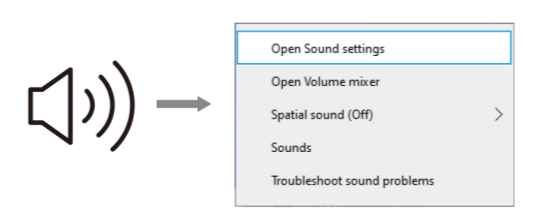
НАСТРОЙКА КОМПЬЮТЕРА

Windows

1. Настройки гарнитуры

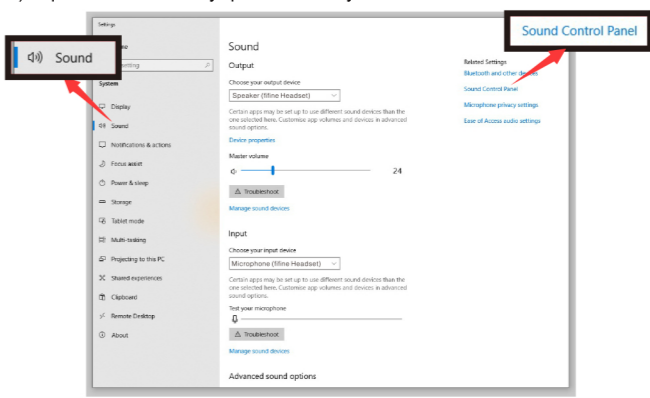
1) Подключите USB-разъем гарнитуры к USB-порту компьютера. Убедитесь, что он полностью подключен, и ни одна гарнитура и микрофон не отключены.

2) Правой кнопкой щелкните значок динамика в правом нижнем углу экрана. Нажмите «Открыть настройки звука»

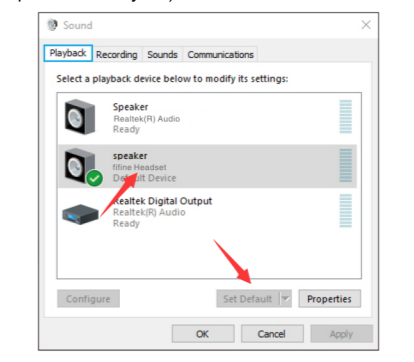


6

3) Щелкните панель управления звуком

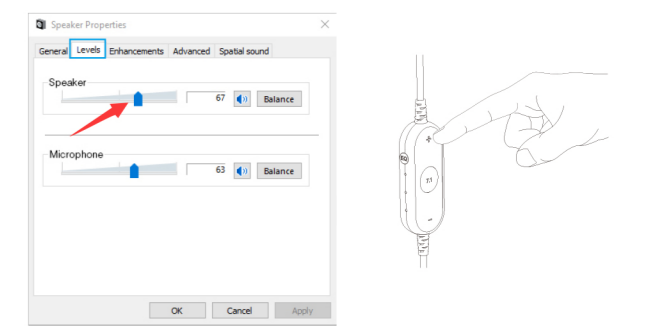


4) Перейдите на вкладку «Воспроизведение» и выберите «Fifine» в качестве устройства по умолчанию. При воспроизведении звука значок барного типа становится зеленым и отскакивает. (Если он останется без изменений, сбросьте компьютер и снова подключите набор настроек в доступные USB-порты компьютера или проверьте, включена ли громкость звука.)



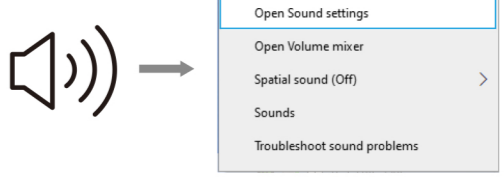
7

5) Отрегулируйте громкость гарнитуры. Дважды щелкните «Fifine гарнитура», чтобы открыть окно «Свойства динамика», и перейдите на вкладку «Уровень». Перетащите курсор, чтобы настроить уровень гарнитуры. (Вы также можете увеличить или уменьшить громкость, отрегулировав кнопку регулировки громкости на встроенном пульте)



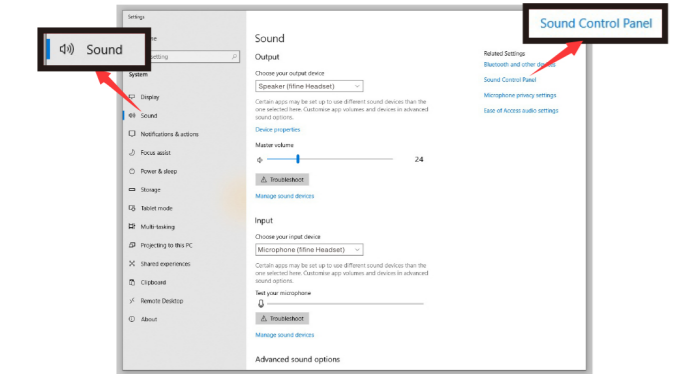
2. Настройки микрофона

1) Щелкните правой кнопкой мыши значок динамика в правом нижнем углу экрана. Нажмите «Открыть настройки звука».

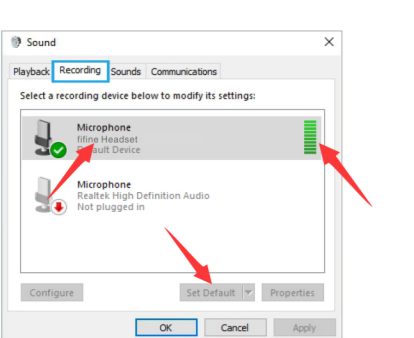


8

2) Нажмите на панель «Контроль звука»

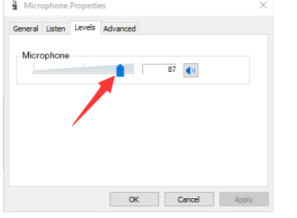


3) Перейдите на вкладку «Запись», выберите «Fifine гарнитура» в качестве устройства по умолчанию. Когда вы говорите в микрофон, значок типа бара становится зеленым и подпрыгивает. (Если он останется неизменным, можно попробовать следующие три способа решения: а) Перезагрузите компьютер и снова подключите гарнитуру к доступным USB-портам компьютера. б) Проверьте, полностью ли микрофон вставлен в гарнитуру. в) Убедитесь, что отключили опцию «без звука» на встроенном пульте)



9

4) Отрегулируйте громкость микрофона. Дважды щелкните «Fifine гарнитура», чтобы открыть окно «Свойства микрофона», и перейдите на вкладку «Уровень». Перетащите курсор, чтобы настроить уровень громкости микрофона.

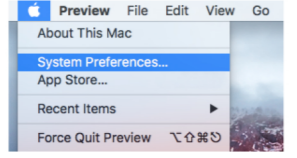


Apple MAC OS

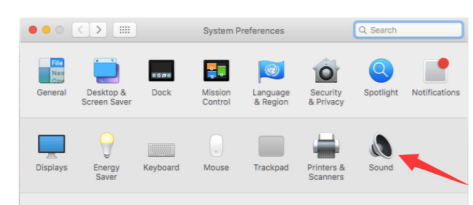
1. Настройки гарнитуры

1) Подключите USB-разъем гарнитуры к USB-порту ПК/ноутбука. Убедитесь, что он полностью подключен к правильному порту, и ни один из наушников и микрофонов не отключен.

2) Перейдите в Системные настройки.

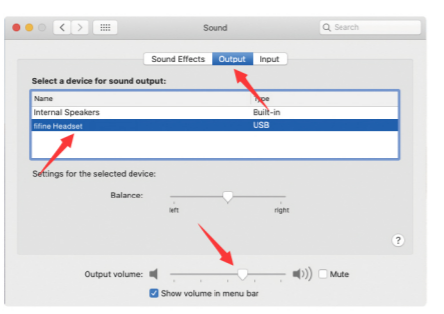


3) Щелкните Звук, чтобы отобразить панель настроек «Звук».



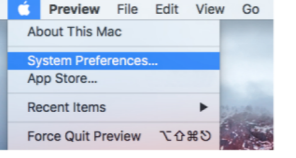
10

4) Перейдите на вкладку «Вывод» и убедитесь, что «Fifine гарнитура» выбрана в качестве устройства вывода по умолчанию. Перетащите индикатор, чтобы отрегулировать громкость заданного уровня. (Вы также можете увеличить или уменьшить громкость гарнитуры, отрегулировав кнопку регулировки громкости на встроенном пульте)

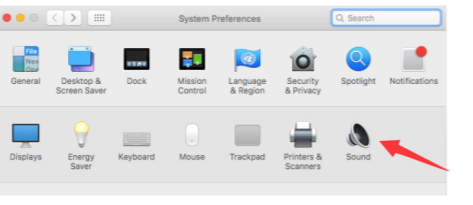


2. Настройки микрофона

1) Перейдите в Системные настройки.

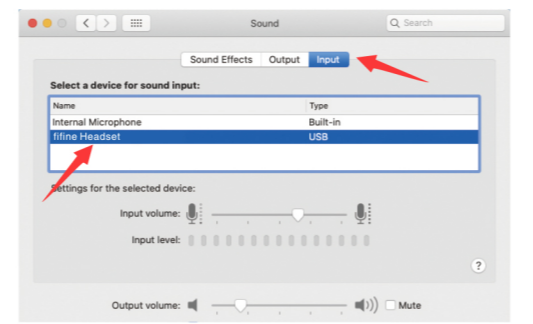


2) Щелкните Звук, чтобы отобразить панель настроек Звук.

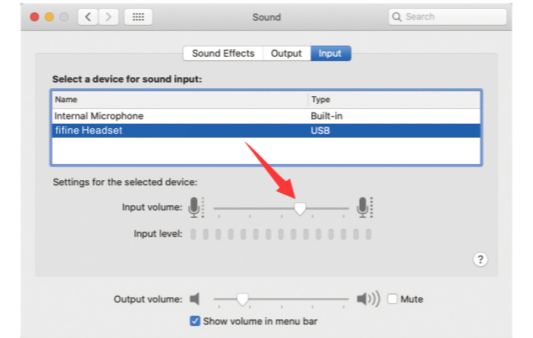


11

3) Перейдите на вкладку «Ввод» и убедитесь, что в качестве устройства ввода по умолчанию выбрана «Fifine гарнитура». Когда вы говорите в микрофон, входной измеритель уровня будет двигаться. (Если он остается неизменным, Вы можете попробовать следующие три способа решения: а) Перезагрузите компьютер и снова подключите гарнитуру к доступным USB-портам компьютера. б) Проверьте, полностью ли микрофон вставлен в гарнитуру. в) Убедитесь, что переключатель включает звук на встроенном элементе управления.



4) Перетащите индикатор для регулировки громкости микрофона



12

ПРИМЕЧАНИЕ (для MAC и Windows)

1. Если компьютер сообщает, что он не может идентифицировать USB-устройство, перезагрузите компьютер и снова подключите гарнитуру к USB-порту компьютера.
2. Если гарнитура распознается, но звука нет, проверьте, включен ли системный звук или громкость звука в приложениях.
3. Если микрофон на гарнитуре распознается, но звука нет, а ваш компьютер работает на системе Windows 10, перейдите в Настройки > Конфиденциальность > Микрофон и нажмите «Разрешить приложениям доступ к микрофону» (ВКЛ.) , затем перезагрузите компьютер.
4. После подключения гарнитуры, то что включена RGB-подсветка не означает, что звук будет слышен через гарнитуру. Убедитесь, что выбрано правильное устройство вывода и включены настройки громкости

МЕРЫ ПРЕДОСТОРОЖНОСТИ

При использовании гарнитуры

- 1) Чтобы избежать повреждения ушей большой громкостью, уменьшите громкость звука, прежде чем начать прослушивание с помощью гарнитуры. А затем отрегулируйте соответствующие уровни громкости, которые вам нужны.
- 2) Пожалуйста, носите гарнитуру правильно в соответствии с буквами «L» и «R» на гарнитуре. Носите сторону «L» на левом ухе и сторону «R» на ухе.
- 3) Пожалуйста, наслаждайтесь музыкой на умеренной громкости, чтобы предотвратить неблагоприятное воздействие на слух. Не слушайте в течение длительного времени на большой громкости, чтобы избежать повреждения слуха.
- 4) Наблюдается тенденция к увеличению громкости при использовании в шумных местах. Однако из соображений безопасности рекомендуется поддерживать громкость на уровне, при котором вы все еще можете слышать звуки вокруг вас.
- 5) Когда громкость слишком высока, звук может быть слышен за пределами гарнитуры. Будьте осторожны, чтобы не включить громкость настолько высоко, что это будет беспокоить окружающих вас людей.

13

О безопасности

- Не бросайте, не бейте гарнитуру, не делайте действий, которые могут нанести повреждения
- Не пытайтесь разобрать гарнитуру, что может повлиять на использование гарнитуры.
- Не погружайте ее в жидкость или воду
- Не используйте какое-либо коррозионное чистящее средство или масло для очистки продукта
- Вы можете очистить его сухой тканью.

Размещение

- Гарнитуру можно разместить на столе или на подставке для гарнитуры. Не размещайте гарнитуру в следующих местах:
- Место, подверженное воздействию прямого солнечного света, рядом с обогревателем или другим местом с чрезвычайно высокой температурой
- Пыльное расположение
- На неустойчивой или наклонной поверхности
- Расположение подверженное воздействию большого количества вибраций
- Ванная комната или другие места с высокой влажностью

СПЕЦИФИКАЦИЯ

- Номер модели: H6
- Разъем гарнитуры: USB
- Источник питания: 5В +/- 0,25 В
- Рабочий ток: 200 мА
- Частота дискретизации гарнитуры: 48 кГц
- Частотная характеристика гарнитуры: 20Н -20КН
- Микрофонный элемент: конденсатор
- Чувствительность микрофона: -40а / - 3 дБ
- Полярное направление: всенаправленный

14

СВЯЖИТЕСЬ С НАМИ

Facebook: <http://bit.ly/FifinePage>

E-mail: web@fifine.cc

Более подробную информацию о продуктах можно найти на сайте компании: <https://fifinemicrophone.com/>

ГАРАНТИЯ

Бренд Fifine дает гарантию на дефекты в течение одного года с даты оригинальной розничной продажи, при условии, что покупка была осуществлена у официального дилера Fifine. Гарантия не распространяется на случаи, если оборудование повреждено вами, неправильно использовалось, пострадало от чрезмерного износа или обслуживается юными сторонами, не уполномоченными Fifine Microphone. Для получения гарантийного обслуживания обратитесь к местному дистрибьютору или напишите на web@fifine.cc

