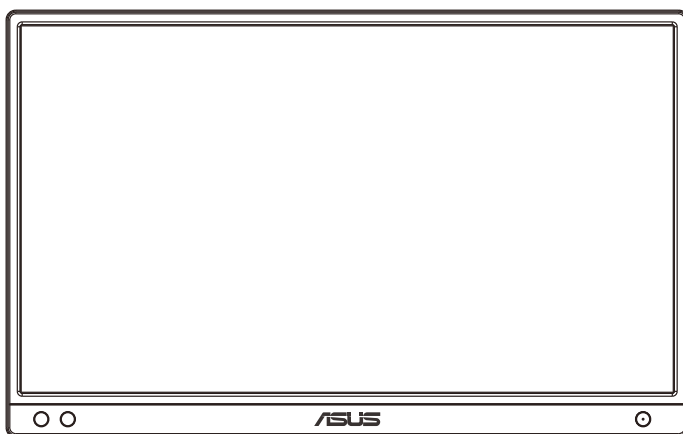


ASUS®

MB166CR

**Портативный USB-
монитор**

**Руководство
пользователя**



Содержание

Уведомления.....	iii
Сведения по безопасности	v
Уход и очистка	vii
Услуги возврата вышедших из строя изделий.....	viii
1.1 Добро пожаловать!	1-1
1.2 Комплект поставки.....	1-1
1.3 Знакомство с монитором	1-2
1.3.1 Вид спереди.....	1-2
1.3.2 Функция QuickFit.....	1-3
2.1 Положения подставки монитора	2-1
2.2 Откидная подставка с поворотом на 360° с карманами для хранения	2-1
2.3 Подключите USB-монитор к системе.....	2-2
3.1 Элементы управления экранного меню	3-1
3.1.1 Настройка параметров	3-1
3.1.2 Описание функций экранного меню	3-2
3.2 DisplayWidget Center	3-11
3.3 Технические характеристики.....	3-12
3.4 Поиск и устранение неполадок (ответы на вопросы)	3-13
3.5 Список поддерживаемых режимов.....	3-15

© ASUSTeK COMPUTER INC., 2023 г. Все права защищены.

Категорически запрещается воспроизводить, передавать, переписывать, сохранять в системе поиска информации или переводить на какой-либо язык в любой форме и любыми способами, за исключением случаев резервного копирования покупателем монитора, данное руководство или его отдельные главы, включая содержащуюся в нем информацию об устройствах и программном обеспечении, без письменного разрешения компании ASUSTeK COMPUTER INC. («ASUS»).

Гарантийные обязательства и право на обслуживание перестают действовать в случае: (1) ремонта, модификации или изменения устройства без письменного разрешения компании ASUS или (2) уничтожения или отсутствия серийного номера.

КОМПАНИЯ ASUS ПРЕДОСТАВЛЯЕТ ДАННОЕ РУКОВОДСТВО В ФОРМАТЕ «КАК ЕСТЬ» БЕЗ ПРЕДОСТАВЛЕНИЯ ЛЮБОГО РОДА ГАРАНТИЙ, ПРЯМЫХ ИЛИ ПОДРАЗУМЕВАЕМЫХ, ВКЛЮЧАЯ БЕЗ ОГРАНИЧЕНИЯ ПОДРАЗУМЕВАЕМЫЕ ГАРАНТИИ ИЛИ ПРИГОДНОСТЬ ДЛЯ КОНКРЕТНОГО НАЗНАЧЕНИЯ. КОМПАНИЯ ASUS, ЕЕ ДИРЕКТОРА, ДОЛЖНОСТНЫЕ ЛИЦА, СОТРУДНИКИ ИЛИ ПРЕДСТАВИТЕЛИ НИ ПРИ КАКИХ ОБСТОЯТЕЛЬСТВАХ НЕ НЕСУТ ОТВЕТСТВЕННОСТИ ЗА ЛЮБОГО РОДА ПРЯМЫЕ ИЛИ КОСВЕННЫЕ, ПОБОЧНЫЕ ИЛИ ПОСЛЕДУЮЩИЕ УБЫТКИ (ВКЛЮЧАЯ УБЫТКИ В ВИДЕ УПУЩЕННОЙ ВЫГОДЫ, УБЫТКИ ДЛЯ БИЗНЕСА, ПОТЕРИ ДАННЫХ, ПРИОСТАНОВЛЕНИЯ РАБОТЫ ПРЕДПРИЯТИЯ И ПР.), ДАЖЕ ЕСЛИ КОМПАНИЯ ASUS БЫЛА ОСВЕДОМЛЕНА О ВОЗМОЖНОСТИ ВОЗНИКНОВЕНИЯ ТАКИХ УБЫТКОВ В РЕЗУЛЬТАТЕ КАКОГО-ЛИБО ДЕФЕКТА ИЛИ ОШИБКИ В ДАННОМ РУКОВОДСТВЕ ИЛИ УСТРОЙСТВЕ.

ТЕХНИЧЕСКИЕ ХАРАКТЕРИСТИКИ И СВЕДЕНИЯ, СОДЕРЖАЩИЕСЯ В ДАННОМ РУКОВОДСТВЕ, ПРЕДОСТАВЛЯЮТСЯ ИСКЛЮЧИТЕЛЬНО ДЛЯ ОЗНАКОМЛЕНИЯ, ПОДЛЕЖАТ ИЗМЕНЕНИЮ БЕЗ УВЕДОМЛЕНИЯ И НЕ ДОЛЖНЫ ТОЛКОВАТЬСЯ КАК ОБЯЗАТЕЛЬСТВА КОМПАНИИ ASUS. КОМПАНИЯ ASUS НЕ НЕСЕТ НИКАКОЙ ОТВЕТСТВЕННОСТИ ИЛИ ОБЯЗАТЕЛЬСТВА ЗА ЛЮБОГО РОДА ОШИБКИ ИЛИ НЕТОЧНОСТИ, КОТОРЫЕ МОГУТ ПРИСУТСТВОВАТЬ В ДАННОМ РУКОВОДСТВЕ, ВКЛЮЧАЯ СОДЕРЖАЩУЮСЯ В НЕМ ИНФОРМАЦИЮ ОБ УСТРОЙСТВАХ И ПРОГРАММНОМ ОБЕСПЕЧЕНИИ.

Наименования устройств и названия компаний, упоминающиеся в данном руководстве, могут являться зарегистрированными торговыми марками или объектами авторского права соответствующих компаний и используются исключительно для идентификации или пояснений, а также для выгоды владельцев, без намерения нарушить их права.

Уведомления

Уведомления о соответствии стандартам Федеральной комиссии по связи США (FCC)

Это устройство соответствует требованиям части 15 правил FCC. При использовании устройства должны быть соблюдены следующие два условия:

- Данное устройство не создает вредные помехи, и
- Данное устройство должно выдерживать внешние помехи, включая такие, которые могут нарушить нормальную работу устройства.

Это устройство было протестировано и признано соответствующим требованиям к устройствам класса В (Class B) в соответствии с Частью 15 требований FCC. Эти ограничения разработаны для обеспечения достаточной защиты от вредных помех в бытовых условиях. Данное оборудование генерирует, использует и может распространять электромагнитные волны и при нарушении инструкций производителя по установке или эксплуатации может создавать помехи для радиосвязи. Даже при соблюдении инструкций по установке не гарантируется отсутствие помех в каком-то определенном случае. Если данное устройство вызывает помехи при приеме радио- и телевизионных сигналов, что можно проверить, выключив и включив устройство, пользователю рекомендуется попытаться устранить помехи с помощью приведенных ниже мер:

- Изменить ориентацию или перенести в другое место приемную антенну;
- Увеличить расстояние между приемником и устройством;
- Подключить оборудование и приемник в сетевые розетки разных цепей;
- Обратиться за помощью к продавцу или опытному специалисту по теле- и радиотехнике.

Заявление о соответствии стандартам Канадского департамента по коммуникациям

Данное цифровое устройство не превышает пределов для цифровых устройств класса В по радишумовым помехам, установленных Положениями по радиоинтерференции Канадского департамента по коммуникациям.

Это цифровое устройство класса В соответствует канадскому стандарту ICES-003.



ПРИМЕЧАНИЕ. Этот монитор сертифицирован по стандарту ENERGY STAR.

Данное устройство соответствует требованиям стандарта ENERGY STAR при использовании с настройками по умолчанию, которые можно восстановить с помощью функции «Сброс параметров» в экранном меню. Изменение настроек по умолчанию или включение других функций может привести к увеличению энергопотребления, при котором устройство не будет соответствовать ограничениям ENERGY STAR.



Декларация о соответствии

Устройство соответствует требованиям, установленным в директиве Совета ЕС о гармонизации законодательств государств-членов, касающихся электромагнитной совместимости (2014/30/EU), директиве по низковольтным устройствам (2014/35/EU), директиве ЕгР (2009/125/ЕС) и директиве RoHS(2011/65/EU). Данное устройство прошло испытания и признано соответствующим гармонизированным стандартам для оборудования информационных технологий, опубликованным в директивах Официального бюллетеня Европейского Союза.

Символ WEEE

Этот символ на устройстве или его упаковке указывает на то, что устройство запрещается утилизировать вместе с другими бытовыми отходами. Вместо этого для утилизации необходимо передать использованное устройство в специальный пункт сбора на переработку отработанного электрического и электронного оборудования. Раздельный сбор и переработка вашего использованного устройства в процессе утилизации поможет сберечь природные ресурсы, а эффективный способ переработки обеспечит защиту окружающей среды и здоровья людей. Для получения подробной информации о месте, где можно сдать использованное устройство на переработку, обратитесь в местную городскую администрацию, в службу утилизации бытовых отходов или в магазин, в котором было приобретено устройство.



Сведения по безопасности

- Перед подключением данного портативного USB-монитора внимательно ознакомьтесь со всей входящей в комплект документацией.
- Не подвергайте данный портативный USB-монитор воздействию дождя или влаги во избежание возникновения пожара или поражения электрическим током.
- Не открывайте корпус портативного USB-монитора.
- Перед использованием данного портативного USB-монитора убедитесь в правильном подключении всех кабелей и в отсутствии повреждения шнуров питания. Если какие-либо компоненты повреждены, немедленно свяжитесь с продавцом.
- Избегайте воздействия на устройства пыли, влажности и чрезмерно высокой или низкой температуры. Не размещайте данный портативный USB-монитор в местах, где он может намокнуть. Устанавливайте портативный USB-монитор на ровной устойчивой поверхности.
- Не допускайте попадания предметов и жидкостей в отверстия на корпусе данного портативного USB-монитора.
- При наличии технических проблем с портативным USB-монитором обратитесь к квалифицированному специалисту по ремонту или к продавцу.
- Питание данного портативного USB-монитора осуществляется через USB-порт, удовлетворяющий требованиям, предъявляемым к транзисторно-транзисторным логическим схемам с диодами Шотки (ТТЛШ-схемы) и сверхнизковольтным безопасным схемам (СНБН-схемы) в соответствии с требованиями стандарта IEC60950-1:2005.

ПРЕДУПРЕЖДЕНИЕ

Использование наушников и гарнитуры, не указанных в данном руководстве, может привести к потере слуха в связи с повышенным звуковым давлением.

Убедитесь, что распределительная система здания оснащена прерывателем цепи 120/240 В, 20 А (максимум).

Если кабель питания оснащен 3-контактной вилкой, ее следует подключать к заземленной 3-контактной розетке. Не отключайте заземляющий контакт на кабеле питания, например, с помощью 2-контактного адаптера. Заземляющий контакт выполняет важные защитные функции.

Опасность нарушения устойчивости.

В случае падения устройства возможны тяжелые травмы и летальный исход. Во избежание травм устройство должно быть надежно прикреплено к полу или стене в соответствии с инструкциями по установке.

В случае падения устройства возможны тяжелые травмы и летальный исход. Многих травм, особенно у детей, можно избежать, соблюдая простые меры предосторожности.

ВСЕГДА используйте шкафы и подставки, а также способы установки, рекомендованные изготовителем комплекта оборудования.

ВСЕГДА используйте мебель, способную безопасно выдержать вес устройства.

ВСЕГДА следите за тем, чтобы устройство не выступало за край мебели, на которой оно стоит.

ВСЕГДА рассказывайте детям об опасности взбираться на мебель, чтобы дотянуться до устройства или элементов его управления.

ВСЕГДА прокладывайте шнуры и кабели, подключенные к устройству, так, чтобы не спотыкаться, не тянуть и не хвататься за них.

ЗАПРЕЩАЕТСЯ устанавливать устройство на неустойчивую опору.

ЗАПРЕЩАЕТСЯ устанавливать устройство на высокую мебель (например, на посудный или книжный шкаф), не прикрепив мебель и устройство к подходящей опоре.

ЗАПРЕЩАЕТСЯ устанавливать устройство на скатерть и другие материалы, расположенные между устройством и мебелью, на которой оно стоит.

ЗАПРЕЩАЕТСЯ класть на устройство или мебель, на которой оно установлено, предметы, вызывающие у детей интерес взбираться на мебель, например, игрушки или пульты ДУ.

В случае сохранения и перемещения существующего устройства следует соблюдать вышеперечисленные меры предосторожности.

■ ASUS CONTACT INFORMATION		
■ ASUSTeK Computer Inc. Address 1F, No.15, Lide Rd., Beitou Dist., Taipei City, 112 Telephone +886-2-2894-3447 Fax +886-2-2894-7798 E-mail info@asus.com.tw Website http://www.asus.com.tw/	■ ASUS Computer International (America) Address 48720 Kato Rd, Fremont, CA 94538, USA Telephone +1-510-739-3777 Fax +1-510-608-4555 Website http://usa.asus.com/	■ ASUS Computer GmbH (Germany and Austria) Address Harkortstr. 21-23 D-40880 Ratingen, Germany Telephone +49-1805-010920 Website http://www.asus.de/ Online Contact http://www.asus.de/sales
■ Technical Support Telephone +86-21-38429911	■ Technical Support Telephone +1-812-282-2787 (English Only) +1-905-370-2787 (French Only) Online Support http://support.asus.com/	■ Technical Support Telephone +49-1805-010923 Support Fax +49-2102-959911 Online Support http://support.asus.com/

Уход и очистка

- Очистка. Выключите монитор и отсоедините кабель. Очистите поверхность монитора мягкой, не царапающей поверхностью ткани. Устойчивое загрязнение можно удалить тканью, смоченной в мягком очистителе.
- Не используйте очистители, содержащие спирт или ацетон. Используйте средства для очистки ЖК-экранов. Никогда не распыляйте очиститель непосредственно на экран, он может попасть внутрь и вызвать поражение электротоком.
- Используйте [чистую воду] только в качестве средства очистки.

Следующие симптомы не являются признаком неисправности:

- Может наблюдаться неоднородность яркости экрана в зависимости от используемого фонового рисунка рабочего стола.
- При длительном отображении статического изображения после его смены может наблюдаться остаточное изображение. Этот эффект постепенно исчезнет; можно также выключить монитор на длительное время.
- Если экран темный, мигает или не показывает изображение, обратитесь к продавцу или в сервисный центр для ремонта. Не пытайтесь отремонтировать монитор самостоятельно!

Условные обозначения, используемые в этом руководстве



ПРЕДУПРЕЖДЕНИЕ. Сведения, предупреждающие получение травм при выполнении различных задач.



ВНИМАНИЕ. Сведения, предупреждающие повреждение оборудования при выполнении различных задач.



ВАЖНО. Инструкции, которым НЕОБХОДИМО следовать при выполнении различных задач.



ПРИМЕЧАНИЕ. Советы и дополнительные сведения, помогающие выполнить задачу.

Источники дополнительных сведений

Дополнительные сведения и обновления ПО можно получить из следующих источников.

1. Веб-сайты ASUS

Веб-сайты ASUS содержат последние сведения об оборудовании и ПО ASUS. См. <http://www.asus.com>

2. Дополнительная документация

Комплект поставки может включать дополнительную документацию, предоставляемую продавцом. Эта документация не входит в стандартный комплект поставки.

Услуги возврата вышедших из строя изделий

В основе программ утилизации отходов и возврата вышедших из строя изделий компании ASUS лежит наша приверженность самым высоким стандартам защиты окружающей среды. Мы предоставляем нашим клиентам решения, позволяющие производить переработку наших продуктов, аккумуляторов и других компонентов, а также упаковочных материалов.

Для получения подробной информации об утилизации в разных регионах посетите наш веб-сайт <http://csr.asus.com/english/Takeback.htm>.

Обладнання відповідає вимогам Технічного регламенту щодо обмеження використання деяких небезпечних речовин в електричному та електронному обладнанні, затвердженого постановою Кабінету Міністрів України від 3 грудня 2008 № 1057

1.1 Добро пожаловать!

Благодарим вас за приобретение портативного USB-монитора ASUS®!

Новейшая модель портативного USB-монитора ASUS обеспечивает высокую мобильность и облегчает повседневную жизнь человека, не только усиливая впечатления от просмотра, но и повышая стиль жизни.

1.2 Комплект поставки

Проверьте наличие в упаковке следующих принадлежностей:

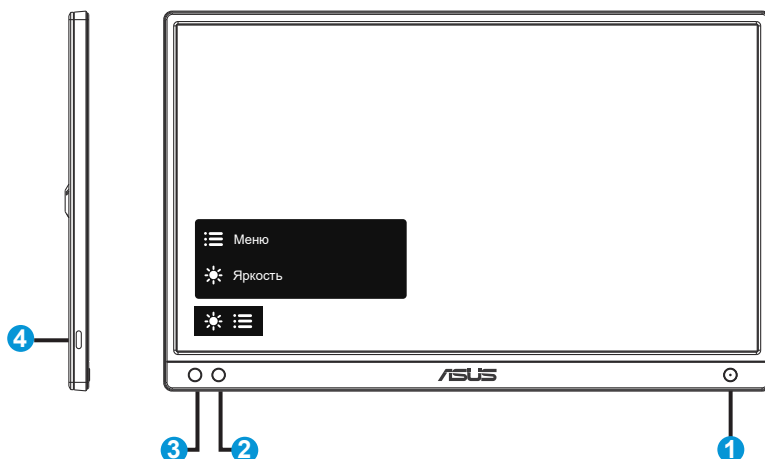
- ✓ Портативный USB-монитор
- ✓ Краткое руководство
- ✓ Гарантийный талон
- ✓ Кабель USB Type-C
- ✓ Защитный кожух
- ✓ Откидная подставка с поворотом на 360°



-
- Если какой-либо компонент отсутствует или поврежден, немедленно обратитесь к продавцу.
-

1.3 Знакомство с монитором

1.3.1 Вид спереди



1. Кнопка питания / индикатор питания

- Для включения или выключения монитора нажмите эту кнопку.
- Описание цветов индикатора питания приведено в таблице ниже.

Состояние	Описание
Синий	ВКЛ.
Желтый	Режим ожидания
Темный	ВЫКЛ.

2. Кнопка Menu (меню)

- Данная кнопка используется для отображения экранного меню.

3. Яркость

- Отрегулируйте уровень яркости.

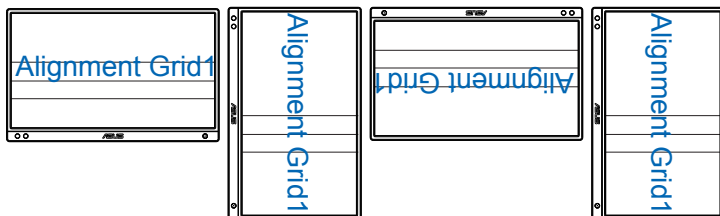
4. Порт USB Type-C

1.3.2 Функция QuickFit

Функция QuickFit содержит два шаблона: (1) сетка и (2) формат фотографии.

1. Сетка: Режим сетки облегчает разработчикам и пользователям работу по организации содержимого и построению макета страницы и помогает добиться согласованности при отображении данных.

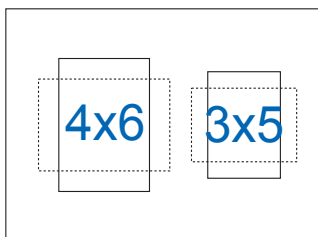
Выравнивающая сетка 1 будет поворачиваться автоматически, если включен автоматический поворот.



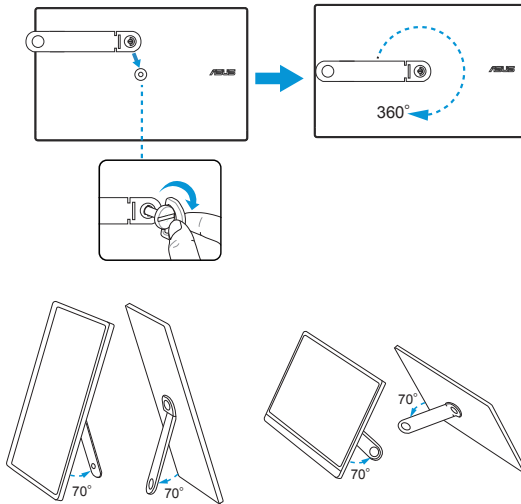
- Функция автоматического поворота работает только в операционной системе Windows с установленной программой DisplayWidget Center.



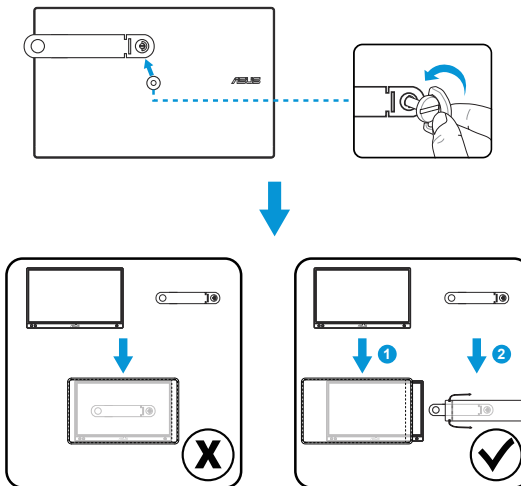
2. Формат фотографии: Фотографы и другие пользователи смогут просматривать и редактировать фотографии в реальном размере на экране.



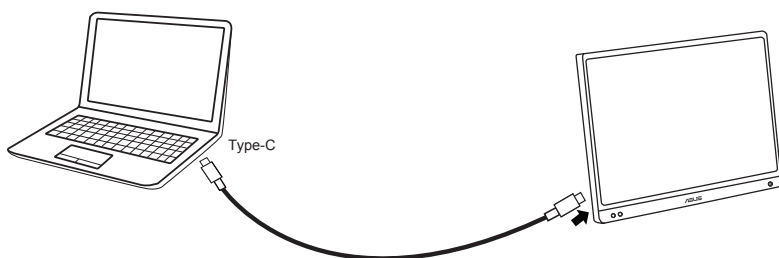
2.1 Положения подставки монитора



2.2 Откидная подставка с поворотом на 360° с карманами для хранения



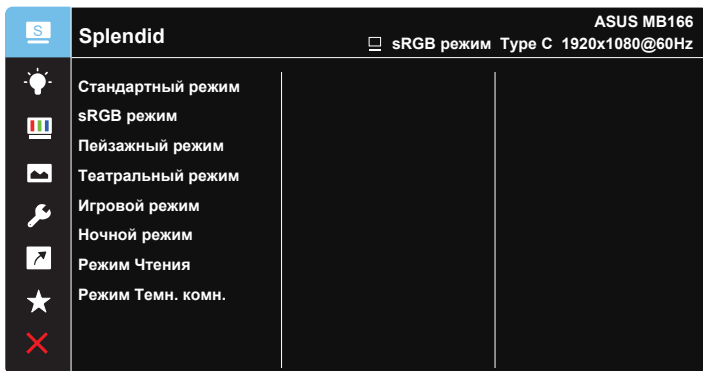
2.3 Подключите USB-монитор к системе



Убедитесь, что подключенная хост-система поддерживает «Альтернативный режим DisplayPort™» для USB Type-C, а кабель USB Type-C, соединяющий USB-монитор с хост-системой, подключен надлежащим образом.

3.1 Элементы управления экранного меню

3.1.1 Настройка параметров

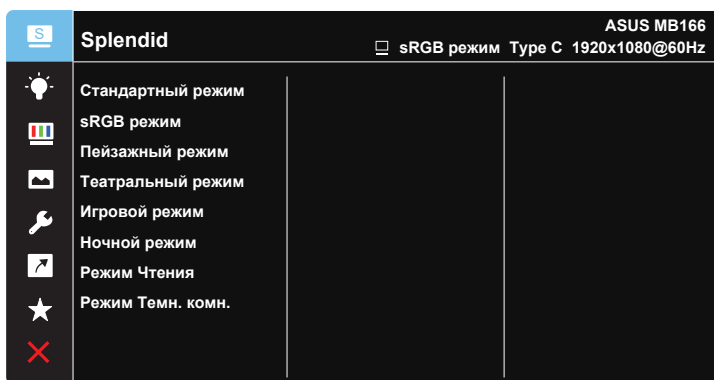


1. Нажмите кнопку MENU для отображения экранного меню.
2. Кнопкой ▼ выбираются пункты меню. При переходе от одного значка к другому выделяется название параметра.
3. Для выбора выделенного пункта меню нажмите кнопку ✓ .
4. Кнопкой ▼ выберите нужный параметр.
5. Нажмите кнопку ✓ для перехода к ползунку регулировки, а затем кнопку ▼ и переместите ползунок в нужную позицию.
6. Нажмите кнопку ↶ для возврата в предыдущее меню или кнопку ✓ , чтобы принять изменения и вернуться в предыдущее меню.

3.1.2 Описание функций экранного меню

1. Splendid

Эта функция содержит восемь параметров настройки.



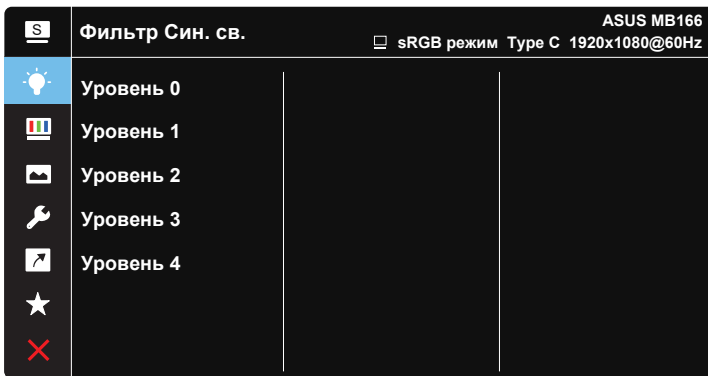
- **Стандартный режим:** Оптимальный режим для редактирования документов с использованием технологии SPLENDID™ Video Intelligence.
- **sRGB режим.** Самый лучший выбор для просмотра фотографий и графики с ПК.
- **Пейзажный режим:** Оптимальный режим для просмотра сюжетных фотографий с использованием технологии SPLENDID™ Video Intelligence.
- **Театральный режим:** Оптимальный режим для просмотра фильмов с использованием технологии SPLENDID™ Video Intelligence.
- **Игровой режим:** Оптимальный режим для игр с использованием технологии SPLENDID™ Video Intelligence.
- **Ночной режим:** Оптимальный режим для игр с темными сюжетами или для просмотра фильмов с темными сценами с использованием технологии SPLENDID™ Video Intelligence.
- **Режим Чтения:** Оптимальный режим для чтения текстов.
- **Режим Темн. комн.:** Оптимальный режим при работе в помещении с низким уровнем освещения.



- В Стандартный режим параметры "Насыщенность", "Оттенок оболочки", "Резкость" и "ASCR" пользователю недоступны.
- В sRGB режим параметры "Насыщенность", "Цветовой режим.", "Оттенок оболочки", "Резкость", "Яркость", "Контрастность" и "ASCR" пользователю недоступны.
- В Режим Чтения параметры "Насыщенность", "Оттенок оболочки", "Резкость", "ASCR", "Контрастность" и "Цветовой режим." пользователю недоступны.

2. Фильтр Син. св.

Регулировка уровня излучения синего света от светодиодной подсветки.



- **Уровень 0:** Без изменений.
- **Уровень 1~4:** Чем выше уровень, тем больше уменьшается интенсивность синего света.



- В случае активации Фильтр Син. св. автоматически импортируются параметры по умолчанию Стандартный режим.
- С Уровень 1 по Уровень 3 функция Яркость настраивается пользователем.
- Уровень 4 - оптимизированная установка. Она соответствует Сертификату низкого уровня синего света TUV. Функция Яркость не настраивается пользователем.

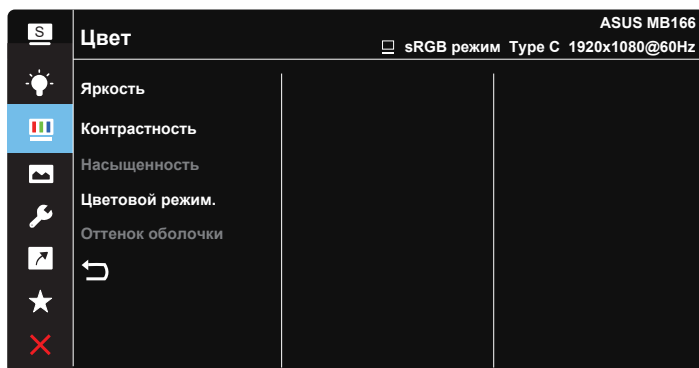


Используйте следующее для того, чтобы снять напряжение глаз:

- Пользователи должны давать глазам отдохнуть при долгой работе. Рекомендуется делать короткие перерывы (по крайней мере, 5 минут) после примерно 1 часа продолжительной работы перед компьютером. Делать короткие и периодические перерывы эффективнее, чем если сделать один более продолжительный перерыв.
- Для снижения напряжения глаз и их сухости пользователи должны периодически давать глазам отдых, фокусируясь на предметах, которые далеко расположены.
- Упражнения для глаз могут помочь снизить их напряжение. Неоднократно повторяйте эти упражнения. Если напряжение глаз не проходит, обратитесь к врачу. Упражнения для глаз: (1) Несколько раз посмотреть вверх и вниз (2) Медленные вращательные движения глазами (3) Движения глазами по диагонали.
- Синий свет высокой интенсивности может приводить к напряжению глаз и макулярной дегенерации, связанной с возрастом. Фильтр синего света позволяет снизить вредное воздействие синего света на 70 % (макс.) и защищает от синдрома компьютерного зрения.

3. Цвет

Выберите нужный режим цветопередачи.



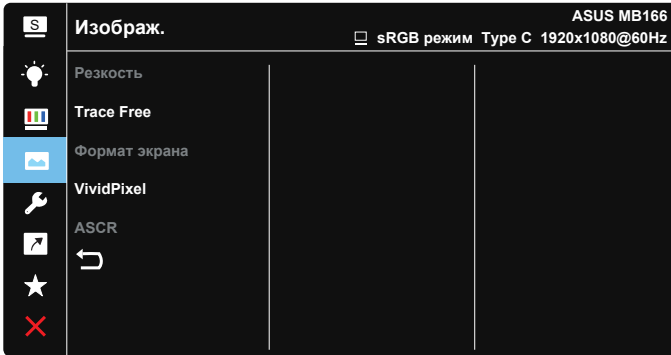
- **Яркость:** Диапазон значений от 0 до 100.
- **Контрастность:** Диапазон значений от 0 до 100.
- **Насыщенность:** Диапазон значений от 0 до 100.
- **Цветовой режим.:** Включает три предустановленных цветовых режима (**Холодный, Обычный, Теплый**) и **Пользовательский**.
- **Оттенок оболочки:** Включает три цветовых режима, включая **Красноватый, Естественный** и **Желтоватый**.



-
- В Пользовательский уровни цветов R (красный), G (зеленый) и B (синий) могут быть настроены пользователем в диапазоне от 0 до 100.
-

4. Изображ.

Это меню позволяет настроить параметры Резкость, Trace Free, Формат экрана, VividPixel и ASCR.



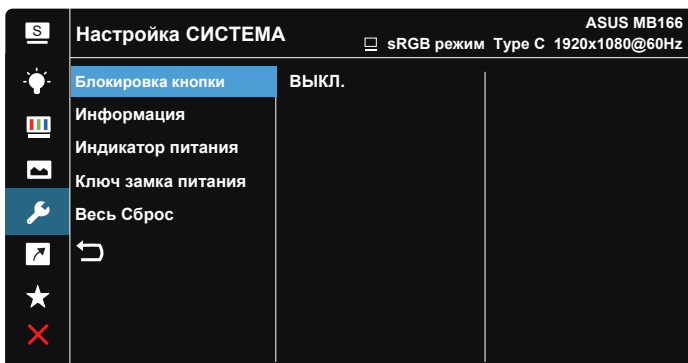
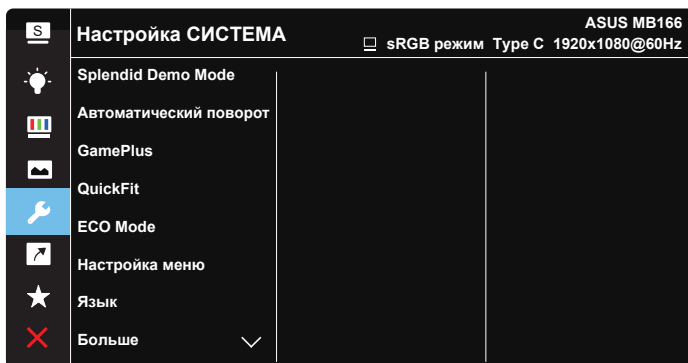
- **Резкость:** Настройка резкости изображения. Диапазон значений от 0 до 100.
- **Trace Free:** Снижение времени отклика экрана с помощью технологии Over Drive. Диапазон значений от самого низкого 0 до самого высокого 100.
- **Формат экрана:** Выбор формата изображения "Полный экран", "4:3".
- **VividPixel:** Технология ASUS Exclusive Technology обеспечивает реалистичность изображения, его кристальную чистоту и детализированность. Диапазон значений от 0 до 100.
- **ASCR:** Кнопками **ВКЛ.** или **ВЫКЛ.** включите или отключите функцию динамической регулировки контрастности.



- Формат экрана 4:3 доступен только для источников входного сигнала в формате 4:3.

5. Настройка СИСТЕМА

Настройка системных параметров.



- **Splendid Demo Mode:** Включение демонстрации технологии Splendid.
- **Автоматический поворот:** Включение/выключение автоматического поворота изображения. Функция автоматического поворота работает только в операционной системе **Windows** с установленной программой DisplayWidget Center.

- **GamePlus:** Функция GamePlus обеспечивает улучшенное игровое окружение для игр различного типа. В частности, функция Прицел специально предназначена для новичков и начинающих, интересующихся играми в формате FPS ("стрелялка от первого лица").

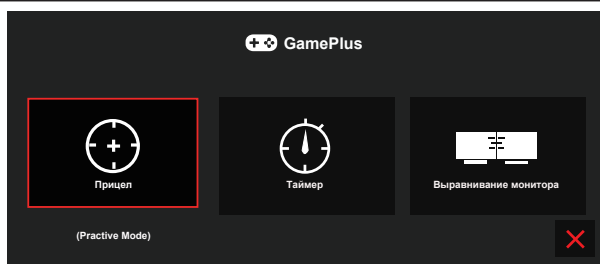
Активация режима GamePlus:

- Выберите **ВКЛ.** для входа в главное меню GamePlus.
- Нажмите ► для выбора между функцией Прицел, Таймер и Отобр.направ. Выравнивание монитора.
- Нажмите кнопку ✓ для подтверждения выбора. Нажмите кнопку × для выхода.

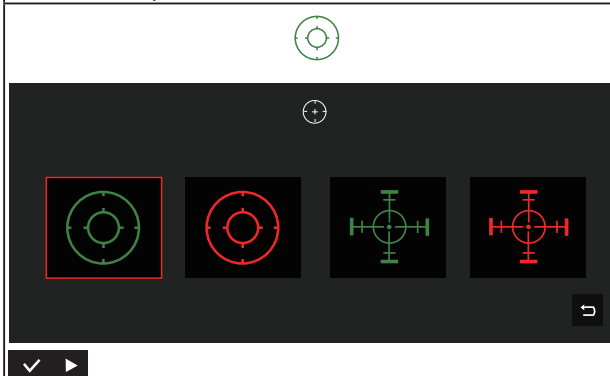


-
- Последнюю версию программного обеспечения DisplayWidget Center можно загрузить и установить на веб-странице устройства www.asus.com.
-

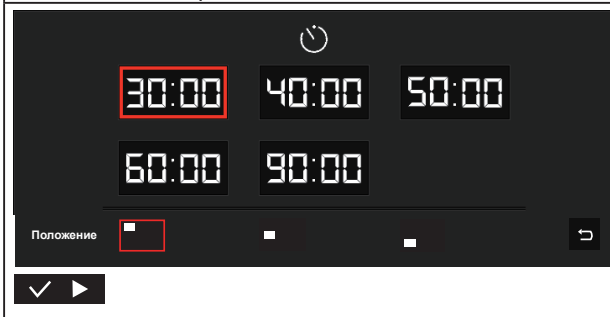
Главное меню GamePlus



GamePlus- Прицел



GamePlus-Таймер

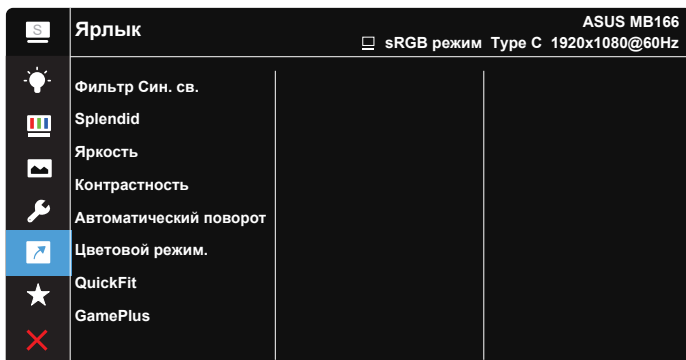


- **QuickFit:** Подробное описание см. на стр. 1-3.
- **ECO Mode:** Включение режима ECO для энергосбережения.
- **Настройка меню:** Настройка параметров **Время Отобр. Меню**, **DDC/CI**, **Прозрачность** экранного меню.

- **Язык:** Выбор языка экранного меню. Доступные варианты: **Английский, французский, немецкий, испанский, итальянский, голландский, русский, польский, чешский, хорватский, венгерский, румынский, португальский, турецкий, китайский (упрощенное письмо), китайский (традиционное письмо), японский, корейский, персидский, тайский, индонезийский, украинский.**
- **Больше:** Переход к следующей странице настройки системы.
- **Блокировка кнопки:** Блокировка всех кнопок. Чтобы отключить функцию блокировки клавиш, нажмите и удерживайте кнопку Menu (Меню) не менее пяти секунд.
- **Информация:** просмотр сведений о мониторе.
- **Индикатор питания:** Включение и выключение индикатора питания.
- **Ключ замка питания:** Блокировка/деблокировка кнопки питания.
- **Весь Сброс:** Выберите "Да" для восстановления всех заводских настроек по умолчанию.

6. Ярлык

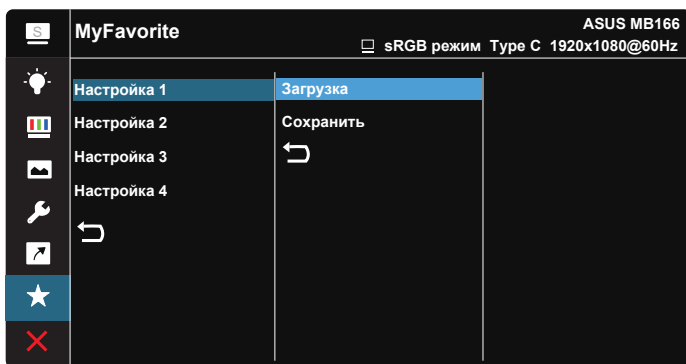
Настройка кнопки для быстрого вызова функции.



- **Ярлык:** Для кнопки быстрого доступа пользователь может выбрать функции "Фильтр Син. св.", "Splendid", "Яркость", "Контрастность", "Автоматический поворот", "Цветовой режим", "QuickFit", "GamePlus".

7. MyFavorite

Загрузка/сохранение всех параметров монитора.

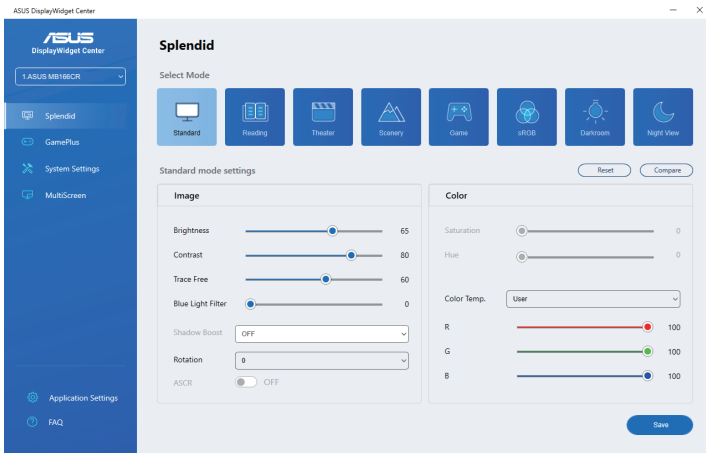


3.2 DisplayWidget Center

Перейдите на официальный веб-сайт MB166CR, откройте вкладку «Support» (Поддержка) и выберите «Driver &Utility» (Драйвер и утилита), чтобы загрузить последнюю версию DisplayWidget Center.

СНАЧАЛА подключите MB166CR к устройству ввода, а затем включите DisplayWidget Center.

Мы также предлагаем вам создать ярлык DisplayWidget Center на рабочем столе компьютера для удобной активации.



3.3 Технические характеристики

Модель	MB166CR
Размер матрицы	Экран 15,6" (39,62 см), формат 16:9
Разрешение	1920 x 1080
Яркость (тип.)	250 кд/м ²
Контрастность (тип.)	1000:1
Число цветов	262 К
Цифровой вход	Режим DisplayPort™ Alt для USB Type-C™
Цвет	Черный
Потребляемая мощность	5,24 Вт (В соответствии со стандартом Energy Star 8.0)
Рабочая температура	0° ~ 40°
Габаритные размеры (ШхВхГ)	360,1 x 225,6 x 11,8 мм
Размеры упаковки (ШхВхГ)	434 x 290 x 76 мм
Масса нетто (прибл.)	0,78 кг
Масса брутто (прибл.)	1,7 кг
Диапазон напряжения	4,75-5,25 В или 8,55-9,45 В или 11,4-12,6 В ---, 2,0 А

*Технические характеристики могут быть изменены без уведомления.

3.4 Поиск и устранение неполадок (ответы на вопросы)

Проблема	Возможное решение
Индикатор питания не горит	<ul style="list-style-type: none">• Нажмите кнопку , чтобы убедиться в том, что монитор включен.• Проверьте правильность подключения кабеля USB Type-C к монитору и компьютеру.
Индикатор питания светится желтым, изображение на экране отсутствует	<ul style="list-style-type: none">• Убедитесь в том, что монитор и компьютер включены.• Убедитесь, что кабель USB Type-C правильно подключен к портативному USB-монитору и компьютеру.• Проверьте разъемы кабеля и убедитесь в том, что их контакты не загнуты.• Подключите компьютер к другому монитору, чтобы убедиться в том, что компьютер работает правильно.
Изображение на экране слишком светлое или слишком темное	<ul style="list-style-type: none">• С помощью кнопки настройте яркость монитора.
Изображение на экране трясется, или на нем имеются волнообразные искажения	<ul style="list-style-type: none">• Убедитесь, что кабель USB Type-C правильно подключен к портативному USB-монитору и компьютеру.• Уберите электрические устройства, которые могут вызывать помехи.
Изображение имеет дефекты цвета (белый цвет не выглядит белым)	<ul style="list-style-type: none">• Проверьте кабель USB Type-C и убедитесь, что его контакты не загнуты.

Проблема	Возможное решение
<p>После подключения к устройству источника USB Type-C, индикатор питания постоянно вспыхивает или периодически отображается логотип ASUS</p>	<ul style="list-style-type: none"> • Недостаточная мощность питания, поступающая от устройств источника USB Type-C. Выполните следующие действия: • Нажмите левую функциональную кнопку, а затем подключите кабель USB Type-C. Данная операция позволит включить встроенный режим безопасности. После появления логотипа ASUS отпустите кнопку Фильтр Син. св.. После исчезновения логотипа ASUS открывается экранное меню с сообщением "Безопасный режим". После исчезновения экранного меню с сообщением "Безопасный режим" установите белый цвет фона или близкий к белому (*1). • Нажмите кнопку Меню, откроется главное экранное меню. В левом верхнем углу экранного меню появится небольшая буква "S" красного цвета, обозначающая безопасный режим. Войдите в настройку яркости, нажимайте кнопку вверх, чтобы повысить яркость. Во время этого процесса запишите значение яркости "Y" до перезагрузки MB166CR (*2). Например, если значение яркости равно "70" и MB166CR перезапускается при изменении значения на "71", "70" — это значение "Y", которое нужно записать, оно является наивысшим значением для подключения устройства источника USB-C. • Нажмите кнопку Меню, откроется главное экранное меню. В левом верхнем углу все еще видна буква "S" (безопасный режим). Установите значение "Y" для яркости в экранном меню. • Закройте экранное меню и нажмите кнопку "Фильтр низкого уровня синего света" в течение 5 секунд, чтобы выйти из безопасного режима. • Готово.

*1: С фоном белого цвета монитор будет потреблять больше мощности, поэтому для проверки предельного значения мощности от источника устройства USB Type-C лучше использовать фон белого цвета.

*2: Если монитор MB166CR не перезапускается при установке значения 100, это значит, что устройству источника USB Type-C соответствует мощность источника питания.

3.5 Список поддерживаемых режимов

Основной режим ПК

Разрешение	Частота обновления	Строчная синхронизация
640x480	60Гц	31,469кГц
800x600	60Гц	37,879кГц
1024x768	60Гц	48,363кГц
1280x960	60Гц	60кГц
1280x1024	60Гц	63,981кГц
1440x900	60Гц	55,935кГц
1680x1050	60Гц	65,29кГц
1920x1080	60Гц	67,5кГц

Режимы IBM, стандартная частота

Разрешение	Частота обновления	Строчная синхронизация
640x350	70Гц	31,469кГц
720x400	70Гц	31,469кГц

Режимы VESA; частота, выбираемая пользователем

Разрешение	Частота обновления	Строчная синхронизация
848x480	60Гц	31,02кГц
1280x720	60Гц	44,772кГц
1280x800	60Гц	49,702кГц
1920x1080	60Гц	66,587кГц