

Lenovo

ThinkVision

ThinkVision P27pz-30

Руководство по эксплуатации

Модель: 63E4

Think

Номер модели

C23270UP0

63E4-GAR2-WW

Первое издание (август 2023 г.)

© Lenovo, 2023

Изделия, данные, компьютерное программное обеспечение и услуги компании LENOVO разработаны исключительно на частные средства и продаются правительственным организациям как коммерческие продукты в соответствии с параграфом 2.101 раздела 48 C.F.R. (Свода федеральных нормативных актов США) с ограниченными правами на использование, воспроизведение и разглашение.

ПРИМЕЧАНИЕ ОБ ОГРАНИЧЕНИИ ПРАВ. Если изделия, данные, компьютерное программное обеспечение и услуги поставляются в соответствии с контрактом Администрации общих служб США (General Services Administration, GSA), использование, воспроизведение и разглашение подпадают под действие ограничений, установленных контрактом № GS-35F-05925.

Содержание

| | |
|--|------------|
| Сведения по безопасности | iii |
| Общая информация по технике безопасности | iii |
| Глава 1. Подготовка к работе | 1-1 |
| Комплект поставки | 1-1 |
| Инструкции по эксплуатации | 1-1 |
| Обзор изделия | 1-2 |
| Типы регулировок | 1-2 |
| Наклон | 1-2 |
| Поворот | 1-2 |
| Регулировка высоты | 1-3 |
| Разворот экрана | 1-3 |
| Кнопки управления монитором | 1-4 |
| Разъем для замка | 1-4 |
| Установка монитора | 1-5 |
| Подключение и включение монитора | 1-5 |
| Регистрация изделия | 1-10 |
| KVM | 1-11 |
| Глава 2. Настройка и эксплуатация монитора | 2-1 |
| Комфорт, а также доступность для лиц с ограниченными возможностями | 2-1 |
| Организация рабочего места | 2-1 |
| Расположение монитора | 2-1 |
| Советы по правильной организации труда | 2-2 |
| Информация о доступности для лиц с ограниченными возможностями | 2-2 |
| Настройка изображения монитора | 2-3 |
| Использование кнопок быстрого доступа | 2-3 |
| Использование элементов управления экранного меню | 2-4 |
| Умные функции | 2-10 |
| Обнаружение присутствия | 2-10 |
| Напоминание о сидении | 2-10 |
| Предупреждение о дистанции | 2-11 |
| Определение окружающего освещения | 2-11 |
| Выбор поддерживаемого режима отображения | 2-12 |
| Функции управления питанием | 2-13 |
| Режимы управления питанием | 2-14 |
| Уход за монитором | 2-15 |
| Снятие основания и подставки монитора | 2-15 |
| Монтаж на стену (дополнительно) | 2-15 |
| Глава 3. Справочная информация | 3-1 |
| Технические характеристики монитора | 3-1 |
| Рекомендация DP Daisy Chain | 3-3 |
| Поиск и устранение неисправностей | 3-4 |
| Как установить драйвер монитора вручную | 3-6 |
| Получение справки | 3-6 |
| Информация о техническом обслуживании | 3-7 |
| Ответственность клиента | 3-7 |
| Запасные части | 3-7 |
| Приложение А. Сервис и поддержка | A-1 |
| Регистрация изделия | A-1 |
| Онлайн-служба технической поддержки | A-1 |
| Телефон службы технической поддержки | A-1 |
| Приложение В. Примечания | B-1 |
| Информация о переработке | B-3 |
| Товарные знаки | B-3 |
| Кабели питания и блоки питания | B-4 |

Сведения по безопасности

Общая информация по технике безопасности

С рекомендациями по безопасному использованию компьютера можно ознакомиться на веб-сайте:

<http://www.lenovo.com/safety>

Перед установкой данного прибора ознакомьтесь со сведениями по технике безопасности.

Avant d'installer ce produit, lisez les consignes de sécurité.

Vor der Installation dieses Produkts die Sicherheitshinweise lesen.

Πριν εγκαταστήσετε το προϊόν αυτό, διαβάστε τις πληροφορίες ασφάλειας (safety information).

לפני שתתקינו מוצר זה, קראו את הוראות הבטיחות.

A termék telepítése előtt olvassa el a Biztonsági előírásokat!

Prima di installare questo prodotto, leggere le Informazioni sulla Sicurezza

Antes de instalar este produto, leia as Informações de Segurança.

Läs säkerhetsinformationen innan du installerar den här produkten.

Prije instalacije ovog produkta obavezno pročitajte Sigurnosne Upute.

Les sikkerhetsinformasjonen (Safety Information) før du installerer dette produktet.

Przed zainstalowaniem tego produktu, należy zapoznać się z książką "Informacje dotyczące bezpieczeństwa" (Safety Information).

Пред да се инсталира овој продукт, прочитајте информацијата за безбедност.

Pred inštaláciou tohto zariadenia si peèitajte Bezpeènostné predpisy.

Pred namestitvijo tega proizvoda preberite Varnostne informacije.

Ennen kuin asennat tämän tuotteen, lue turvaohjeet kohdasta Safety Information.

Před instalací tohoto produktu si přečtěte Bezpečnostní informace.

在安装本产品之前，请仔细阅读 Safety Information (安全信息)。

安裝本產品之前，請先閱讀「安全資訊」。

يجب قراءة إرشادات السلامة قبل تشغيل هذا المنتج

Læs sikkerhedsforskrifterne, før du installerer dette produkt.

製品の設置の前に、安全情報をお読みください。

본 제품을 설치하기 전에 안전 정보를 읽으십시오.

Antes de instalar este producto lea la información de seguridad.

Antes de instalar este produto, leia as Informações de Segurança.

Перед установкой продукта прочтите инструкции по технике безопасности.

Lees voordat u dit product installeert eerst de veiligheidsvoorschriften.

HDMITM
HIGH-DEFINITION MULTIMEDIA INTERFACE

Глава 1. Подготовка к работе

В настоящем руководстве пользователя представлена подробная информация о данном плоскочпанельном мониторе. Краткий обзор см. на плакате по установке, который прилагается к монитору.

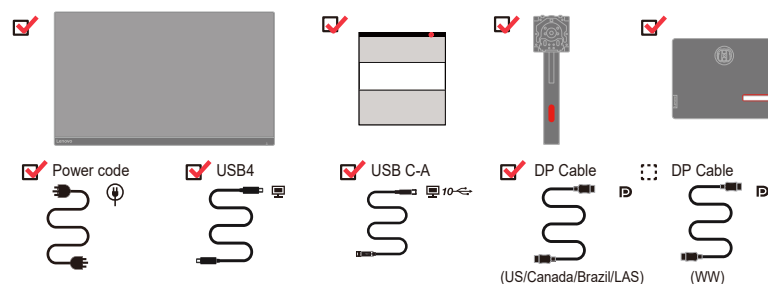
P27pz-30 поддерживает Lenovo Accessories and Display Manager*-**ThinkColour**.

* Раньше Lenovo Display Control Center.

Комплект поставки

В комплект поставки данного изделия должны входить перечисленные ниже предметы.

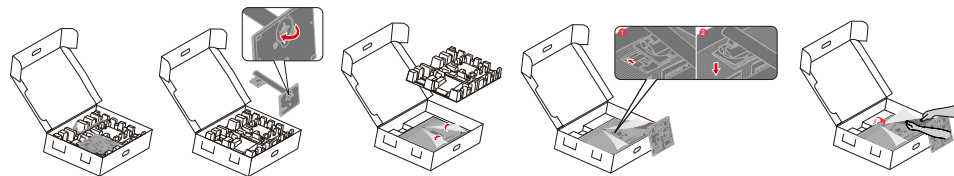
- Плоскочпанельный монитор
- Информационная листовка
- Подставка
- Основание
- Кабель питания
- Кабель USB4
- Кабель USB C-A
- Кабель DP



Инструкции по эксплуатации

Порядок установки монитора показан на иллюстрациях ниже.

Примечание. Не касайтесь области экрана монитора. Область экрана изготовлена из стекла и может быть повреждена вследствие неаккуратного обращения или чрезмерного давления.



1. Извлеките верхнюю вставку и принадлежности.
2. Вставьте основание в подставку и затяните винт-барашек.
3. Установка подставки в углубление монитора.
4. Аккуратно поставьте монитор вертикально двумя руками.

Примечание. Порядок монтажа кронштейна VESA см. в разделе «Монтаж на стену (дополнительно)» на стр. 2-15.

Примечание. Данное оборудование не предназначено для эксплуатации в местах присутствия детей. При падении машины дети могут пострадать.

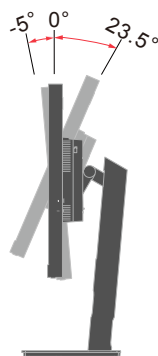
Обзор изделия

В данном разделе представлена информация по регулировке положения монитора, кнопках управления и использованию разъема для замка.

Типы регулировок

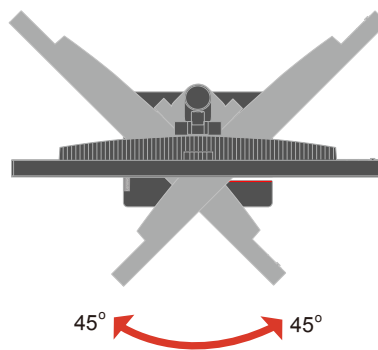
Наклон

На приведенном ниже рисунке показан диапазон углов наклона.



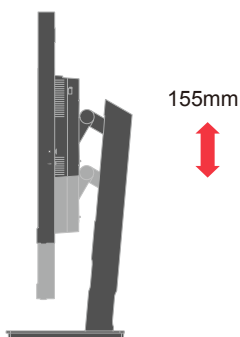
Поворот

Встроенное основание позволяет наклонять и разворачивать монитор под наиболее удобным для просмотра углом.



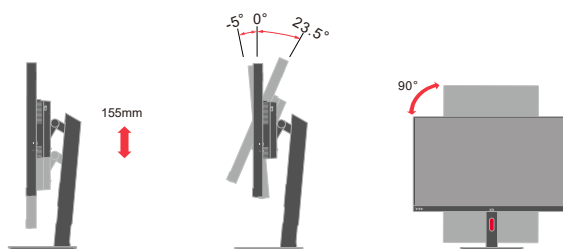
Регулировка высоты

Для регулировки высоты необходимо нажать на монитор вниз или приподнять его.



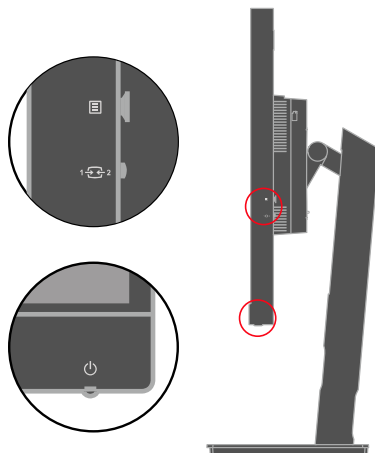
Разворот экрана

- Отрегулируйте положение экрана перед поворотом экрана монитора. (Убедитесь, что экран монитора поднят в самую верхнюю точку и наклонен назад на $23,5^\circ$.)
- Затем поверните на 90° по часовой стрелке до упора.



Кнопки управления монитором

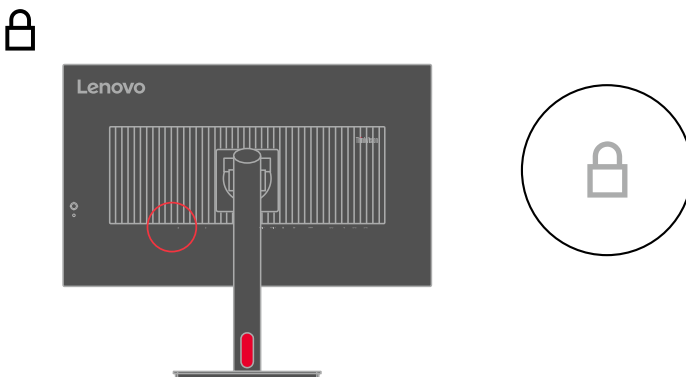
Кнопки управления монитором, расположенные на его передней и задней панелях, используются для его настройки.



Сведения по использованию кнопок управления представлены в разделе «Настройка изображения монитора» на стр. 2-3.

Разъем для замка

На задней панели расположен разъем для замка противокражного тросика.



Установка монитора

В данном разделе представлена информация по установке монитора.

Подключение и включение монитора

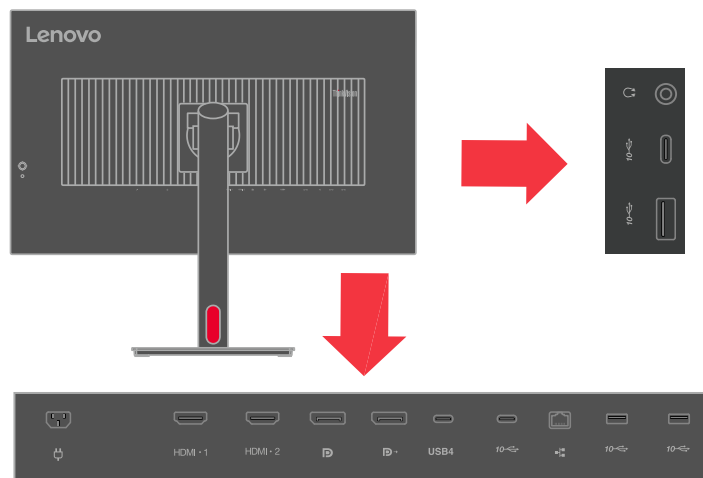
Примечание. Перед выполнением данной процедуры внимательно прочтите указания по технике безопасности на стр. III.

1. Выключите компьютер и все подключенные к нему устройства и отсоедините кабель питания компьютера.



Примечание. Тип вилки и разъема приводятся для иллюстрации.

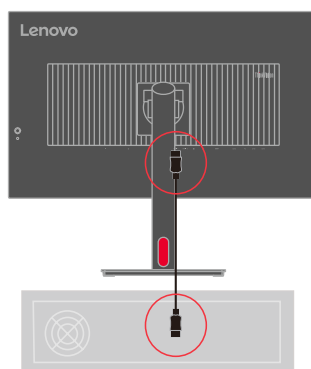
2. Подключите кабели, как показано стрелками на иллюстрации ниже.



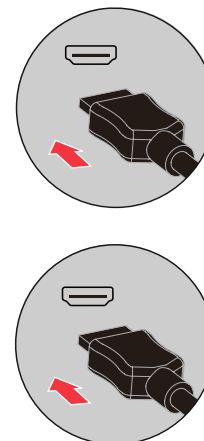
3. Подключение компьютера к порту HDMI.

Примечание. Lenovo рекомендует покупателям, которым требуется использовать входной разъем HDMI на мониторе, приобрести кабель «Lenovo HDMI to HDMI cable OB47070» www.lenovo.com/support/monitoraccessories.

HDMI

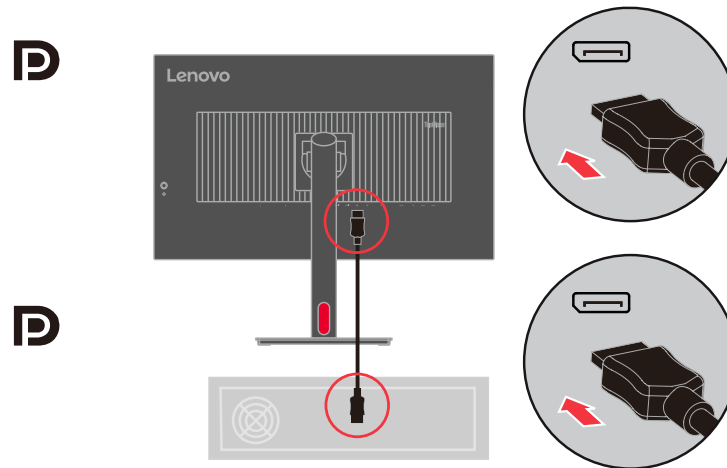


HDMI



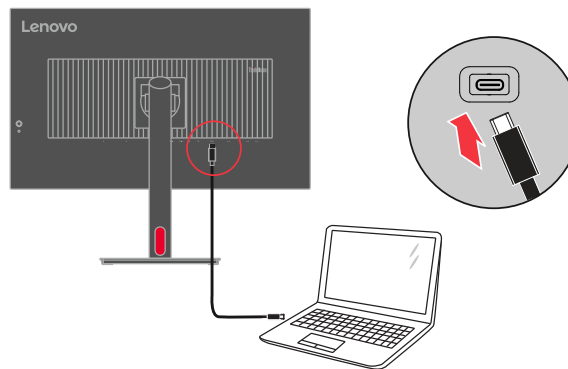
4. Подключение компьютера к порту DisplayPort.

Примечание. Lenovo рекомендует покупателям, которым требуется использовать кабель DP на мониторе, приобрести кабель «Lenovo DisplayPort to DisplayPort Cable 0A36537» www.lenovo.com/support/monitoraccessories.



5. Подключение компьютера к порту USB4.

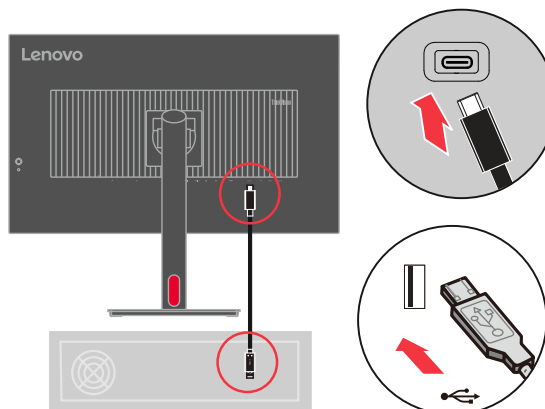
USB4



ПРЕДУПРЕЖДЕНИЕ. Монитор Lenovo 27 4K (P27pz-30) поддерживает спецификацию USB Type-C Power Delivery 3.1 (USB4), и его максимальная выходная мощность может достигать 140 Вт. В целях безопасности для подключения одобренных компанией Lenovo продуктов к порту USB Type-C следует использовать кабель USB Type-C, входящий в комплект поставки. Перечень одобренных Lenovo продуктов приведен в листе технических данных продуктов Lenovo, совместимых со спецификацией USB Type-C Power Delivery 3.1 (расширенный диапазон мощности (EPR) 140 Вт), по адресу <https://support.lenovo.com/solutions/ACC500306>.

6. Подключение компьютера к порту USB type C-A.

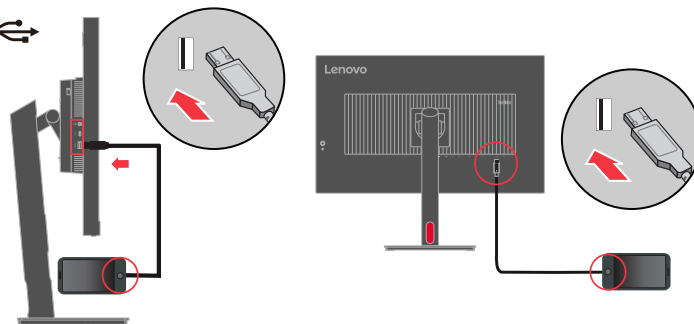
10 



7. Подключите один разъем кабеля USB к входному порту USB на мониторе, а другой разъем кабеля — к соответствующему порту USB на устройстве.

Примечание. Входной порт USB не обеспечивает питание при выключенном мониторе.

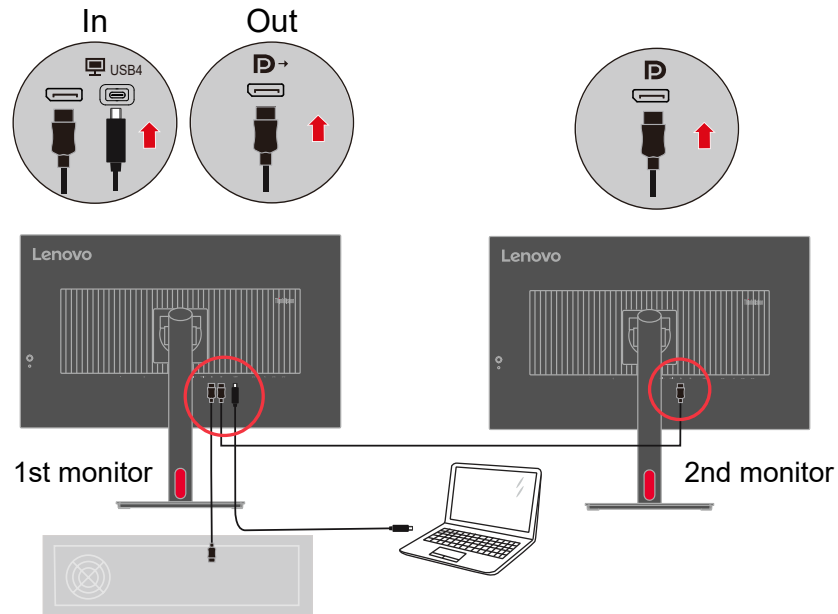
10 



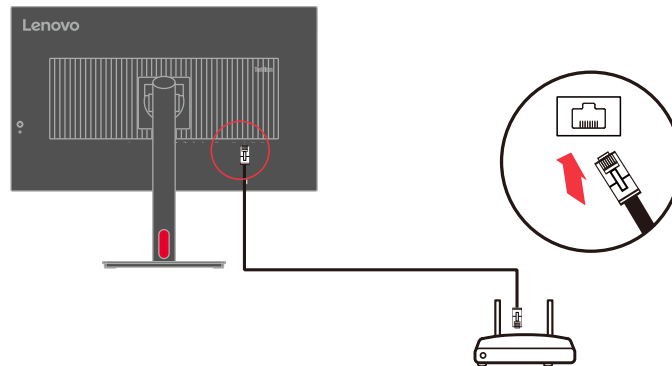
8. Подключите один разъем кабеля DP к входу DP на задней панели другого монитора, а другой разъем к выходу DP на мониторе (для шлейфового подключения).

Примечание: Пользователям, которым нужен вход DisplayPort, компания Lenovo рекомендует приобрести кабель «Lenovo 0A36537 DisplayPort — DisplayPort».

www.lenovo.com/support/monitoraccessories.

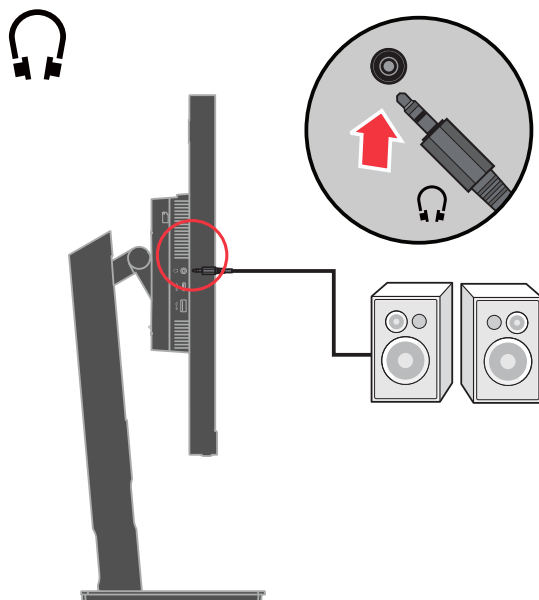


9. Подключите один конец разъема сетевого кабеля к интерфейсу Ethernet на мониторе, а другой конец - к маршрутизатору.



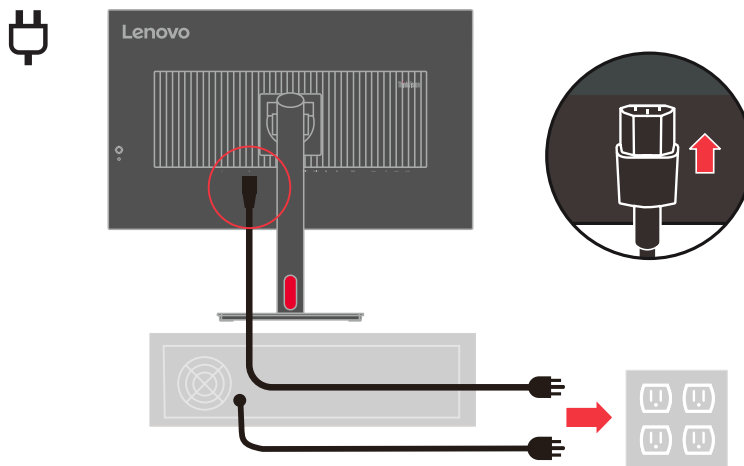
10. Для воспроизведения звука через порт DP, HDMI, USB4 или USB C-A подключите аудиокабель акустической системы к гнезду аудиовыхода монитора.

Примечание. Аудиосигнал выводится в режимах DP, HDMI, USB4 или USB C-A.



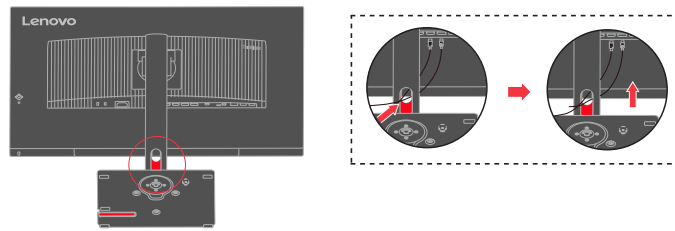
11. Подключите разъем кабеля питания к монитору, затем подключите штепсельные вилки кабелей питания монитора и компьютера к заземленным электрическим розеткам.

Примечание. С данным прибором необходимо использовать сертифицированный кабель питания. Необходимо соблюдать соответствующие государственные требования по установке и эксплуатации электрооборудования. Допускается использовать сертифицированный кабель питания, минимальные характеристики которого соответствуют обычному гибкому кабелю из поливинилхлорида, соответствующего стандарту IEC 60227 (с маркировкой H05VV-F 3G 0,75 мм² или H05VVH2-F2 3G 0,75 мм²). В качестве альтернативы допускается использование гибкого кабеля из синтетической резины, соответствующего стандарту МЭК 60245 (обозначение H05RR-F 3G 0,75 мм²).

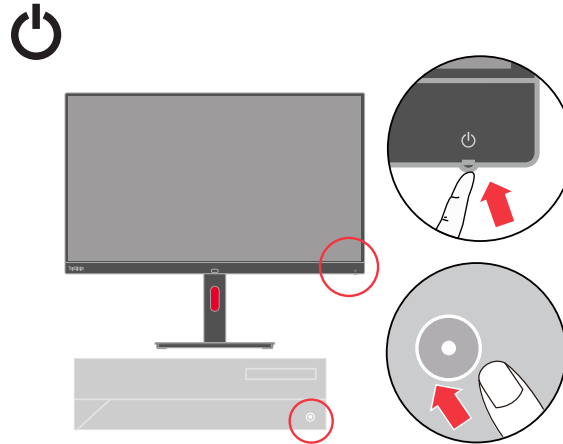


Примечание. Тип вилки и разъема приводятся для иллюстрации.

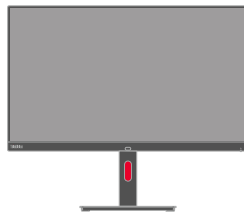
12. Закрепите кабели с помощью зажима для кабелей.



13. Включите монитор и компьютер.



14. Для установки драйвера монитора загрузите драйвер, соответствующий модели вашего монитора, с веб-сайта Lenovo по адресу: https://pcsupport.lenovo.com/solutions/p27pz_30. Инструкции по установке драйвера представлены в разделе «Как установить драйвер монитора вручную» на стр. 3-6.



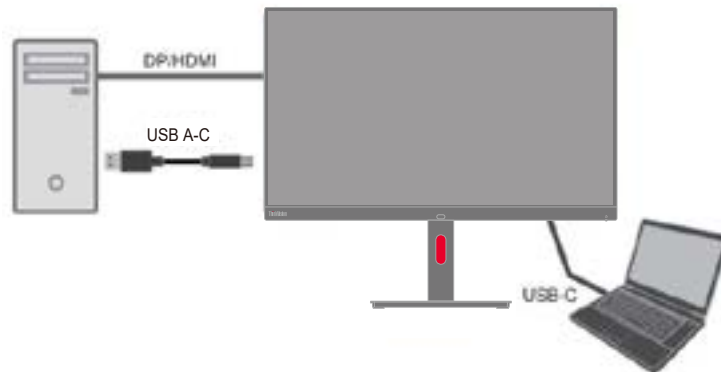
Регистрация изделия

Спасибо за приобретение данного изделия Lenovo! Уделите время регистрации изделия и сообщите нам информацию, которая поможет Lenovo лучше обслуживать вас в будущем. Предоставленная пользователем информация помогает нам в разработке полезных изделий и услуг, а также в улучшении общения с клиентами. Зарегистрируйте приобретенное изделие на веб-сайте по адресу: <http://www.lenovo.com/register>.

Lenovo будет отправлять вам информацию и новости относительно зарегистрированного изделия. Если вы не хотите в дальнейшем получать такую информацию, укажите это в анкете на веб-сайте.

KVM

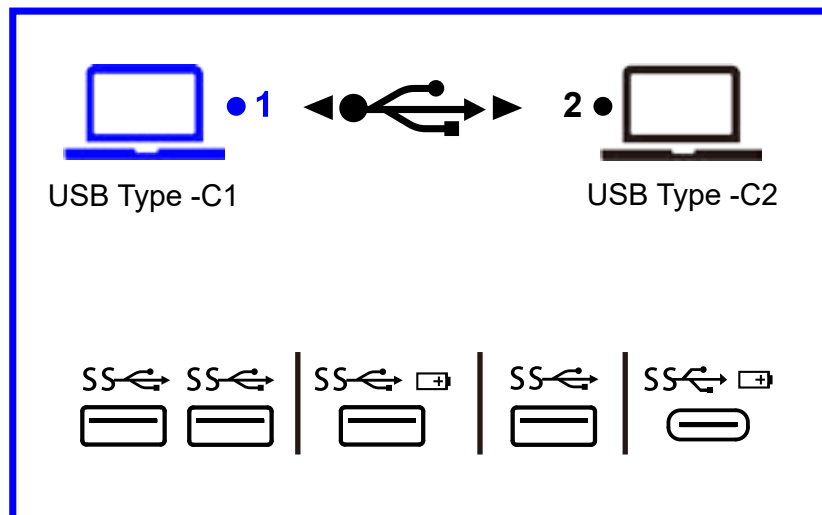
KVM Встроенный KVM-переключатель позволяет пользователю управлять двумя подключенными ПК.



Как включить KVM

Для быстрого доступа к KVM нажмите пятипозиционный переключатель вправо. USB-устройства будут переключены на другой восходящий порт после закрытия экранного меню.

Примечание: Включение функции KVM может привести к прерыванию работы USB-устройства.



Глава 2. Настройка и эксплуатация монитора

В данной главе представлена информация о настройке и эксплуатации монитора.

Комфорт, а также доступность для лиц с ограниченными возможностями

Правильная эргономика имеет большое значение для использования всех преимуществ компьютера и помогает избежать возникновения дискомфорта. Рабочее место и оборудование следует организовать в соответствии с вашими индивидуальными потребностями и выполняемой работой. Кроме того, для повышения производительности труда при использовании компьютера необходимо обеспечить здоровую рабочую обстановку. Дополнительную информацию о правильной организации рабочего места см. на веб-сайте о безопасной работе с компьютером по адресу: <http://www.lenovo.com/healthycomputing/>.

Организация рабочего места

Для работы в комфортных условиях используйте рабочую поверхность соответствующей высоты и площади.

Рабочее место необходимо организовать в соответствии с использованием материалов и оборудования. Поддерживайте чистоту рабочего места. В зоне свободного доступа следует расположить часто используемые материалы и предметы, например мышь и телефон.

Ваше положение во многом зависит от расположения и конфигурации оборудования. Ниже представлены рекомендации по оптимизации установки оборудования для достижения и поддержания хорошей осанки.

Расположение монитора

При размещении и регулировке компьютерного монитора для обеспечения комфортного просмотра следует учитывать приведенные ниже факторы.

- Рекомендуемое расстояние от глаз до экрана монитора составляет 1,5-кратную диагональ экрана. Для того чтобы обеспечить требуемое расстояние в тесном офисе, можно переместить стол подальше от стены или перегородки, чтобы высвободить место для монитора; использовать плоскопанельные или компактные мониторы; расположить монитор в углу стола; поместить клавиатуру в регулируемый выдвижной ящике для создания более глубокой рабочей поверхности.
- **Высота монитора.** Располагайте монитор так, чтобы обеспечить комфортное и нейтральное положение головы и шеи (вертикальное или прямое). Если монитор не допускает регулировку высоты, для достижения необходимой высоты под подставку монитора можно поместить книги или другие предметы. Рекомендуется расположить монитор так, чтобы верхняя граница экрана находилась на уровне или чуть ниже уровня глаз удобно сидящего человека. Также, необходимо расположить монитор на такой высоте, чтобы линия зрения от глаз до центра монитора соответствовала вашим предпочтениям к расстоянию обзора и удобному просмотру без нагрузки на мышцы глаз.
- **Наклон.** Для оптимизации отображения и обеспечения необходимого положения головы и шеи отрегулируйте наклон монитора.
- **Общее расположение.** Расположите монитор так, чтобы избежать бликов и отражений на экране от потолочного освещения или света от окна.

Ниже приведен ряд советов по обеспечению комфортного просмотра изображения на экране монитора.

- В зависимости от выполняемой работы обеспечьте достаточное освещение.
- Для оптимизации качества изображения на экране и приведения его в соответствие со своим визуальным предпочтениям используйте кнопки управления яркостью и контрастностью (при их наличии).
- Поддерживайте чистоту экрана монитора, чтобы было легче фокусировать взгляд на изображении.

Напряженный и непрерывный просмотр могут быть утомительными для глаз. Давайте глазам отдых: не забывайте отвлекаться от экрана монитора и фокусировать зрение на удаленных предметах. При возникновении усталости глаз и дискомфорта обратитесь к окулисту.

Советы по правильной организации труда

Ниже приведены некоторые важные факторы, способствующие обеспечению удобства и производительности труда при использовании компьютера.

- **Правильная осанка начинается с установки оборудования.** Компоновка рабочего места и установка компьютерного оборудования в значительной степени влияют на положение пользователя компьютера. Для обеспечения удобства и производительности труда следует оптимизировать расположение и ориентацию оборудования согласно рекомендациям, приведенным в разделе «Организация рабочего места» на стр. 2-1. Также для лучшего удовлетворения ваших текущих и будущих потребностей используйте функции регулировки компонентов компьютера и офисной мебели.
- **Незначительное изменение позы поможет избежать дискомфорта.** При длительной работе за компьютером повышается значение вашей позы. Необходимо периодически менять положение. Незначительное изменение положения поможет предотвратить возникновение дискомфорта. При изменении положения используйте регулировки офисной мебели и оборудования.
- **Короткие регулярные перерывы способствуют обеспечению безопасной работы за компьютером.** Работа за компьютером является статичным действием, что повышает значение небольших перерывов в работе. Необходимо вставать, потягиваться, прогуливаться за напитками или водой или отвлекаться от работы за компьютером иным способом. Небольшие перерывы позволяют сменить положение тела, что способствует обеспечению удобства и производительности труда.

Информация о доступности для лиц с ограниченными возможностями

Lenovo стремится обеспечить широкий доступ к информации и технологии людям с ограниченными возможностями. Благодаря вспомогательным технологиям пользователи получают доступ к информации в соответствии с ограничениями их возможностей. Некоторые из этих технологий поддерживаются операционной системой, другие приобретаются у поставщиков или доступны на веб-сайте по адресу: https://lenovo.sbbartgroup.com/lenovo/request_vpat.php

Настройка изображения монитора

В данном разделе представлено описание функций настройки изображения на мониторе.

Использование кнопок быстрого доступа

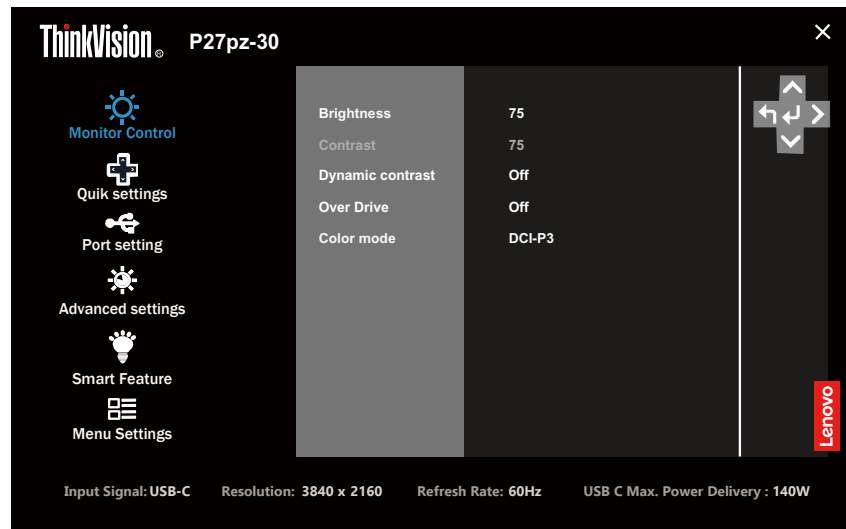
Кнопки быстрого доступа можно использовать, когда не отображается экранное меню.

Таблица 2-1. Кнопки быстрого доступа


| | Значок | Функция | Описание |
|---|---|---------------------------|--|
| 1 |  | Влево | Возврат на предыдущую страницу меню или выход из предыдущей функции. |
| 2 |  | Вверх | Это горячая клавиша для непосредственного открытия панели регулировки яркости, когда на экране нет экранного меню. При нажатии выполняется переход к последнему пункту меню. При нажатии на панели регулировки текущее значение увеличивается. |
| 3 |  | Источник входного сигнала | Нажмите, чтобы переключить источник входного видеосигнала, когда на экране нет экранного меню. Нажмите и удерживайте кнопку в течение 10 секунд для включения/отключения функции «DDC/CI». |
| 4 |  | Вниз | Это горячая клавиша для непосредственного открытия меню режима ECO, когда на экране нет экранного меню. При нажатии выполняется переход к следующему пункту меню. При нажатии на панели регулировки текущее значение уменьшается. |
| 5 |  | Меню | Вызов экранного меню. Подтверждение выбора. Для блокировки или разблокировки меню нажмите и удерживайте эту кнопку 10 секунд. |
| 6 |  | Вправо | Нажмите для перехода на следующий уровень в главном меню или подменю. Это горячая клавиша для непосредственного переключения настройки KVM, когда на экране нет экранного меню. |

Использование элементов управления экранного меню

Для изменения настроек пользовательские элементы управления отображаются в экранном меню.



Использование кнопок управления

1. Вызовите главное меню с помощью кнопки .
2. Для перехода по значкам используйте кнопки Δ и ∇ . Выберите значок и нажмите кнопку \leftarrow для перехода к соответствующей функции. При наличии подменю для перехода между пунктами нажимайте кнопки Δ и ∇ , а затем для выбора необходимой функции нажмите кнопку \leftarrow . Для настройки параметров нажимайте кнопки Δ и ∇ . Нажмите кнопку \leftarrow для сохранения.
3. Для возврата к подменю и выхода из экранного меню нажмите кнопку \rightarrow .

4. При выборе параметра ENERGY STAR выполняется сброс всех настроек пользователя до значений по умолчанию, чтобы монитор соответствовал требованиям стандарта Energy Star.



Energy Star – это программа энергоэффективности потребительских электронных товаров под руководством правительства США. Она была создана в 1992 году Агентством по охране окружающей среды (EPA) и Департаментом энергетических ресурсов (DOE) для сокращения энергопотребления и выбросов парниковых газов. Логотип Energy Star является символом энергосбережения и защиты окружающей среды. Программа улучшает понятие энергоэффективности потребителей и производителей и эффективно руководит рынком.

Регламент Energy Star повышает энергоэффективность и уменьшает загрязнение воздуха за счет использования более энергоэффективного оборудования в домах, офисах и на заводах. Одним из способов достижения этой цели является использование систем управления для сокращения потребления электроэнергии неиспользуемыми приборами.

Настройки мониторов по умолчанию соответствуют сертификации Energy Star. Любые изменения, внесенные пользователями для улучшения характеристик или функциональности устройств, могут вызвать увеличение энергопотребления, которое не будет соответствовать ограничениям стандарта Energy Star. В случае изменения пользователем параметров, связанных с энергоэффективностью, в процессе эксплуатации устройства, например яркости, цветового режима и других настроек, выберите All Reset Factory (Сбросить все до заводских настроек) или параметр Energy Star. При этом будет восстановлено значение энергопотребления, соответствующее стандарту энергоэффективности Energy Star.

Для просмотра подробных сведений посетите веб-сайт (www.energystar.gov/products). Все изделия Energy Star будут опубликованы в сети Интернет и открыты для прямого доступа правительственных организаций, государственных учреждений и потребителей.

Таблица 2-2. Функции экранного меню

| Значок экранного меню в главном меню | Подменю | Описание | Элементы управления и настройки | |
|---|---|-----------------------------|---------------------------------|---|
| Monitor Controls (Элементы управления монитором) | Brightness (Яркость) | Шкала регулировки 0-100 | Все входные сигналы | |
| | Contrast (Контрастность) | Шкала регулировки 0-100 | | |
| | Dynamic Contrast (Динамическая контрастность) | Вкл./Выкл. | | |
| | Over Drive | Выкл. | | |
| | | Обычный | | |
| | | Предельный | | |
| | Color Mode (Цветовой режим) | sRGB | | |
| | | DCI-P3 | | |
| | | Экран P3 | | |
| | | BT.709 | | |
| | | Adobe RGB | | |
| | | BT.2020 | | |
| | | Нейтральный | | |
| | | Теплый | | |
| | | Холодный | | |
| | | Фильтр синего света | | |
| | Scenario mode (Режим сценариев) | Пользовательский | | Красный:Шкала регулировки 0-100 Зеленый:Шкала регулировки 0-100 Синий:Шкала регулировки 0-100 |
| Собственное разрешение панели | | | | |
| Создание изображения | | | | |
| Цифровое кино | | | | |
| Quick settings (Быстрые настройки) | Right key (Правая кнопка) | Создание видеозаписи | Все входные сигналы | |
| | | Brightness(Яркость) | | |
| | | Contrast (Контрастность) | | |
| | | Режим сценариев | | |
| | | Color Mode (Цветовой режим) | | |
| | | KVM | | |
| | | Language (Язык) | | |
| | ECO mode (Режим ECO) | | | |
| | Up key (Клавиша вверх) | Brightness(Яркость) | | |
| | | Contrast (Контрастность) | | |
| | | Режим сценариев | | |
| | | Color Mode (Цветовой режим) | | |
| | | KVM | | |
| | | Language (Язык) | | |
| | | ECO mode (Режим ECO) | | |
| | Down key (Клавиша вниз) | Brightness(Яркость) | | |
| | | Contrast (Контрастность) | | |
| | | Режим сценариев | | |
| | | Color Mode (Цветовой режим) | | |
| | | KVM | | |
| | | Language (Язык) | | |
| ECO mode (Режим ECO) | | | | |

| Значок экранного меню в главном меню | Подменю | Описание | | Элементы управления и настройки | |
|--|--|---|---------------------------------|--|-----------------------|
| Port Settings (Настройки порта) | Input Signal (Входной сигнал) | Авто | | Все входные сигналы | |
| | | USB-C | | | |
| | | DisplayPort | | | |
| | | HDMI 1 | | | |
| | | HDMI 2 | | | |
| | * USB Charging (Зарядка по USB) | Вкл./Выкл. | | Только для портов USB | |
| | | <input type="checkbox"/> Upstream USB-C charging always on (Зарядка от восходящего порта USB-C всегда включена) | | | |
| | USB Select (Выбор USB) | USB 3.0 | | Только порты USB-C (USB4) | |
| | | USB 2.0 | | | |
| | USB C(downstream) Charging Зарядка через USB-C (нисходящий порт) | 7.5W/15W | | Только для нисходящих портов USB-C | |
| | * Smart Power (Интеллектуальное питание) | Вкл./Выкл. | | Только порты USB-C (USB4) | |
| | * Super USB-C Charging (Зарядка Super USB-C) | Вкл./Выкл. | | Только порты USB-C (USB4) | |
| | KVM Setting (Настройка KVM) | KVM | Вкл./Выкл. | | Только порты USB-C |
| | | Приоритет USB-C | Вкл./Выкл. | | |
| | | * Источник USB-C1 | USB-C | | |
| DisplayPort | | | | | |
| HDMI 1 | | | | | |
| HDMI 2 | | | | | |
| * Источник USB-C2 | | Авто | | | |
| | | DisplayPort | | | |
| | HDMI 1 | | | | |
| | HDMI 2 | | | | |
| DP Select (Выбор DP) | DP 1.2/DP 1.4 | | Режим HDMI не поддерживается | | |
| DP Daisy Chain (Последовательное подключение DP) | Авто/Вкл./Выкл. | | Режим HDMI не поддерживается | | |
| Video Range (Диапазон видео) | Авто Полный диапазон 0-255 Ограниченный диапазон 16-235 | | Только для HDMI-портов | | |

| Значок экранного меню в главном меню | Подменю | Описание | Элементы управления и настройки | | |
|--|---|--|---|---|---|
| Advanced Settings (Дополнит. настройки) | Button Repeat Rate (Част. повт. при наж.) | Выкл./По умолч./Медленн. | Все входные сигналы | | |
| | Aspect Ratio (Соотношение сторон) | Во весь экран Исходное соотношение сторон | | | |
| | Mirrored Power Button (Дублирующая кнопка питания) | Вкл./Выкл. | Только порты USB-C (USB4) | | |
| | LED Indicator (Светодиодный индикатор) | Вкл./Выкл. | Все входные сигналы | | |
| | Power Button Lock (Блокировка кнопки питания) | Вкл./Выкл. | | | |
| | HDR | Авто/HDR1000/HDR 10/HDR HLG/HDR-фото/ HDR-фильм/HDR sRGB/HDR Adobe RGB/HDR DCI-P3/Выкл | | | |
| | PIP/PBP | PIP/PBP | | Выкл. | |
| | | | | PBP | |
| | | | | PIP справа вверху | |
| | | | | PIP справа внизу | |
| | | | | PIP слева вверху | |
| | | | | PIP слева внизу | |
| | (Переключе- ние) | Вкл./Выкл. | | | |
| | PIP/PBP | Источник PBP | Источник левого изображения USB-C DisplayPort HDMI 1 HDMI 2 | Источник правого изображения USB-C DisplayPort HDMI 1 HDMI 2 | |
| | | | Источник PIP | Фон USB-C DisplayPort HDMI 1 HDMI 2 | Передний план USB-C DisplayPort HDMI 1 HDMI 2 |
| | | | | Источник звука | Основной Дополнительный |
| | | | ECO mode (Режим ECO) | Обычный/Суперэкономия/Выкл. | |
| | Drawing mode (Режим рисования) | Вкл./Выкл. | | | |
| | Markers (Маркеры) | Плоский / Диапазон / Выкл | | | |
| Local dimming (Локальное затемнение) | Вкл./Выкл. | | | | |

| Значок экранного меню в главном меню | Подменю | Описание | Элементы управления и настройки | |
|--|--|---|---------------------------------|-----------------------|
| Smart Feature (Функция Smart) | Presence Detection (Обнаружение присутствия) | Выкл./Быстрый/Обычный/Медленный | Все входные сигналы | |
| | Sitting Reminder (Напоминание о сидении) | Вкл./Выкл. | | |
| | Distance Warning (Предупреждение о расстоянии) | Вкл./Выкл. | | |
| | Ambient Light Detection (Определение окружающего освещения) | Вкл./Выкл. Примечание. При включении регулирование яркости недоступно. | | |
| Menu Settings (Параметры меню) | Information (Информация) | Название модели: P27pz-30 | Все входные сигналы | |
| | | Микропрограмма | | |
| | | Преобразователь масштаба LX.X | | |
| | | PD A1.94.XX.XX | | |
| | | USB3 HUB1 XXXX | | |
| | USB3 HUB2 XXXX | | | |
| | USB4 HUB XXXX | | | |
| | LAN IC 1.XXX | | | |
| | Серийный номер: VN485511 | | | |
| | Language (Язык) | English/Français/Italiano/简体中文/Español/日本語/Deutsch/Русский/ไทย/Українська | | |
| OSD Time Out (Вр. отобр. меню) | Шкала регулировки (5-115) | | | |
| OSD Position (Положение экранного меню) | Шкала регулировки (0-100,0-100) | | | |
| Transparency (Прозрачность) | Шкала регулировки (0-100) | | | |
| OSD Rotation (Поворот экранного меню) | Обычный | | | |
| | 90 | | | |
| Factory Reset (Сброс) | Reset (Сброс) | | | |
| | No (Нет) | | | |
| Входной сигнал: USB-C Разрешение:3840x2160 Частота обновления: 60Гц Макс. подача пит. через USB C:140W | | | | |
| <p>Примечание.: Использование режима Экстремальный режим (время отклика) может привести к снижению качества воспроизведения динамичных объектов видеोगрафики. Рекомендуется проверять совместимость режима Экстремальный режим (время отклика) с теми приложениями, с которыми планируется его использовать.</p> <p>* 1. USB C1 является восходящим портом USB C (порт USB4). 2. USB C2 является восходящим портом USB C (порт передачи данных USB).</p> <p>* 1. Когда восходящий порт USB отключен от PC, зарядка через нисходящий порт USB также может производиться в спящем режиме.</p> | | | | |
| | Зарядка через USB включена | | Зарядка через USB отключена | |
| Нисходящий порт | Монитор включен | Спящий режим монитора | Монитор включен | Спящий режим монитора |
| BC1.2 | √ | √ | √ | √ |
| Другой USB-A | √ | √ | √ | √ |
| <p>2. Дисплей может динамически назначать функцию внешней зарядки через порты USB4 в зависимости от изменений собственного энергопотребления. 3. Порт USB4 может обеспечить питание от внешнего источника мощностью 140W без динамических изменений.</p> | | | | |

Умные функции

В этом разделе описано использование «умных функций» монитора.

Обнаружение присутствия

Экран погаснет, когда будет обнаружено отсутствие пользователя. После запуска этой функции яркость экрана будет постепенно уменьшаться в течение 5 секунд, пока полностью не погаснет. Индикатор питания будет мигать каждые 0,5 сек.

Быстрый/ Обычный/ Медленн.: эти опции определяют режим задержки с момента, когда пользователь отходит от монитора, до момента, когда экран начинает гаснуть.

Обнаружение присутствия: После включения функции обнаружения присутствия монитор определяет, сидит ли пользователь перед монитором. Если пользователь не находится перед монитором, подсветка экрана будет выключена.

Примечание: 1. Оптимальное расстояние между пользователем и передней панелью монитора составляет 300–1000 мм.

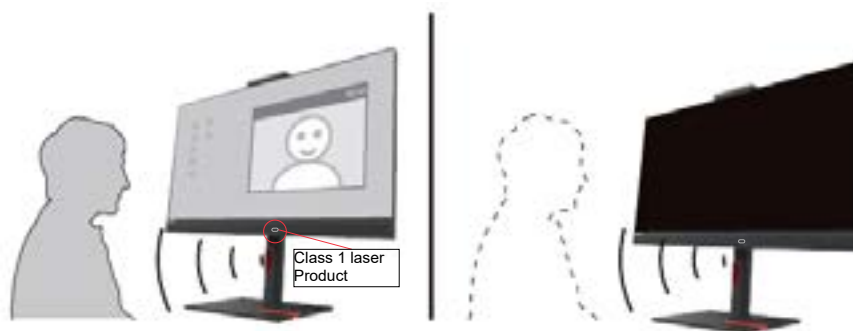
2. Датчик может работать ненадлежащим образом из-за яркого света.

3. Возможны ложные срабатывания датчика, если он направлен на стулья, изготовленные из определенных материалов.

4. Не прикасайтесь к датчику, не царапайте и не допускайте его повреждения каким-либо другим способом, так как это может негативно повлиять на работу датчика. Электростатические разряды могут привести к функциональным сбоям датчика.

Приблизление

Удаление



Напоминание о сидении

Монитор может определить, как долго пользователь использует его. Когда эта функция включена, в левом верхнем углу экрана каждые 20 минут будет появляться значок подсказки все время, пока монитор активно используется. Значок мигает с частотой 1 Гц в течение 20 сек.



Предупреждение о дистанции

Монитор может определять расстояние между пользователем и экраном. Когда расстояние достигнет определенной границы, в левом верхнем углу экрана появится значок подсказки. Значок мигает с частотой 1 Гц в течение 20 сек. Подсказка будет отображаться все время, пока расстояние остается неизменным.



Определение окружающего освещения

Когда эта функция включена, дисплей регулирует свою яркость линейно, в зависимости от интенсивности внешнего окружающего освещения, чтобы яркость дисплея была комфортной для пользователей и не вызывала напряжения глаз.

Выбор поддерживаемого режима отображения

Режим отображения, используемый монитором, задается на компьютере. Поэтому подробные сведения об изменении режима отображения см. в документации к компьютеру.

При смене режима отображения могут измениться размер, положение и форма изображения. Это нормально, и изображение можно снова отрегулировать с помощью автоматической настройки изображения и кнопок управления на мониторе.

В отличие от ЭЛТ-мониторов, требующих высокой частоты обновления для уменьшения мерцания, ЖК-дисплеи и плоскочпанельные дисплеи изначально не подвержены мерцанию.

Примечание. Если ранее система использовалась с ЭЛТ-монитором и на нем установлен режим, не подходящий для работы с данным монитором, возможно, потребуется временно подключить ЭЛТ-монитор для установки разрешения 3840 x 2160 точек с частотой 60 Гц, что является режимом собственного разрешения данного монитора.

Ниже перечислены стандартные оптимальные режимы отображения.

Таблица 2-3. Стандартные режимы отображения

| Разрешение | Частота обновления (Гц) |
|------------|-------------------------|
| 640x480 | 60Гц |
| 720x400 | 70Гц |
| 800x600 | 60Гц |
| 1024x768 | 60Гц |
| 1280x720 | 60Гц |
| 1280x800 | 60Гц |
| 1280x1024 | 60Гц |
| 1440x900 | 60Гц |
| 1600x900 | 60Гц |
| 1680x1050 | 60Гц |
| 1920x1080 | 60Гц |
| 1920x1200 | 60Гц |
| 2560x1440 | 60Гц |
| 3840x2160 | 60Гц |

Функции управления питанием

Управление питанием осуществляется, когда компьютер обнаруживает, что клавиатура и мышь не использовались в течение заданного пользователем периода времени. Монитор поддерживает несколько режимов, перечисленных в следующей таблице.

Для оптимальной эксплуатации выключайте монитор в конце рабочего дня, а также при его длительном простое в течение дня.

Таблица 2-4. Индикатор питания

| Состояние | Индикатор питания | Экран | Возобновление работы | Соответствие стандартам |
|--|-------------------|---------|--|-------------------------|
| Вкл. | Белый | Обычный | | |
| Режим ожидания, режим энергосбережения | Желтый | Пустой | Нажмите клавишу или переместите мышь. Изображение может появиться с небольшой задержкой. Примечание. Монитор также переходит в режим ожидания при отсутствии сигнала на его входе. | ENERGY STAR |
| Выкл. | Выкл. | Пустой | Нажмите кнопку питания Изображение может появиться с небольшой задержкой. | ENERGY STAR |

Режимы управления питанием

| Режимы VESA | Горизонтальная синхронизация | Вертикальная синхронизация | Видео | Индикатор питания | Энергопотребление |
|------------------|------------------------------|----------------------------|----------|-------------------|---|
| Обычный режим | Активный | Активный | Активный | Белый | 315 Вт (максимальное HDR 1000 Вкл.)* 260 Вт (максимальное HDR Выкл.)* 26 Вт (типичное значение) |
| Режим Active-off | Неактивный | Неактивный | Выкл. | Желтый | Менее 0,5 Вт |
| Выключение | - | - | - | Выкл. | Менее 0,3 Вт |

| Energy Star | Энергопотребление |
|-------------|-------------------|
| P_{ON} | 26,02 Вт |
| E_{TEC} | 82,57 кВт/ч |

*** Максимальное энергопотребление при макс. освещенности.**

Настоящий документ предоставляется в ознакомительных целях и отражает рабочие характеристики, полученные в лабораторных условиях. Рабочие характеристики вашего устройства могут отличаться в зависимости от ПО, компонентов и заказанных периферийных устройств, а компания не обязана обновлять данную информацию. Соответственно, покупатель не должен полагаться на данную информацию, принимая решение о погрешностях электрических характеристик и иных параметрах. Не предоставляется прямых или подразумеваемых гарантий точности или полноты сведений.

Уход за монитором

Обязательно отключайте питание перед выполнением любого технического обслуживания монитора.

Запрещается:

- допускать попадания на монитор воды и других жидкостей;
- использовать растворители и абразивные вещества;
- использовать для очистки монитора и другого электрического оборудования горючие чистящие средства;
- прикасаться к экрану монитора острыми и абразивными предметами, такое воздействие может привести к повреждению экрана;
- использовать чистящие средства с антистатическим раствором или аналогичными добавками, это может привести к повреждению покрытия экрана.

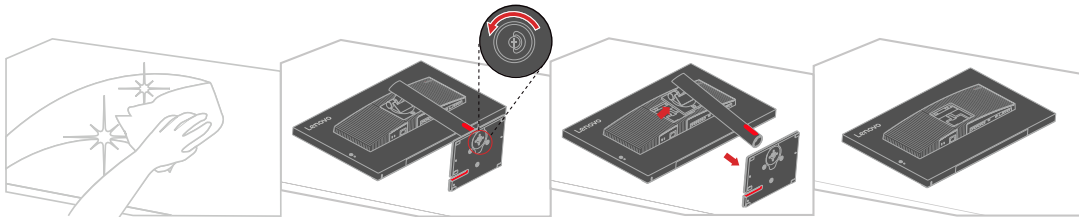
Рекомендации:

- аккуратно протирать корпус и экран монитора мягкой и слегка влажной тканью;
- удалять следы от пальцев и жир с помощью влажной ткани и слабого очищающего средства.

Снятие основания и подставки монитора

Шаг 1. Поместите монитор на плоскую поверхность с мягким покрытием.

Шаг 2. Отсоедините от монитора основание и подставку.

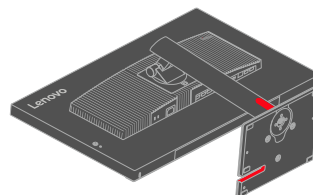


Монтаж на стену (дополнительно)

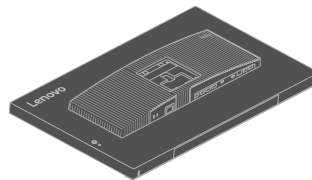
См. инструкции к комплекту для настенного крепления. Чтобы установить ЖК-монитор вместо стола на стене, выполните указанные ниже действия.

Шаг 1. Убедитесь, что кнопка питания выключена и затем отсоедините кабель питания.

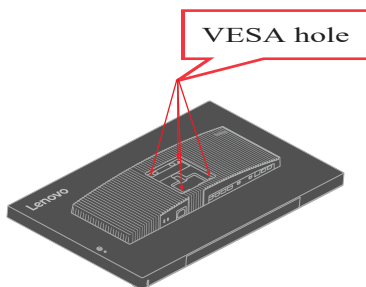
Шаг 2. Положите ЖК-монитор экраном вниз на полотенце или одеяло.



Шаг 3. Отсоедините от монитора основание, см. раздел «Снятие основания и подставки монитора».



Шаг 4. С помощью винтов M4x10 мм закрепите монтажный кронштейн из комплекта настенного крепления VESA (расстояние между отверстиями 100x100 мм).



Шаг 5. Закрепите ЖК-монитор на стене в соответствии с инструкциями в комплекте для настенного монтажа.

Примечание. Допускается использовать только сертифицированный UL, CSA или GS настенный кронштейн, рассчитанный на нагрузку не менее 24,4 кг(53,79 фунта).

Глава 3. Справочная информация

В данной главе приведены технические характеристики монитора, инструкции по ручной установке драйвера монитора, информация по устранению неполадок и сведения о сервисном обслуживании.

Технические характеристики монитора

Таблица 3-1. Технические характеристики монитора для типа и модели 63E4-GAR2-WW

| | | |
|--------------------------|---|---|
| Габариты | Глубина | 220,42 мм (8,67 дюйма) |
| | Высота | 549,89 мм (21,65 дюйма) |
| | Ширина | 613,50 мм (24,15 дюйма) |
| Подставка | Приподнимите | 155 мм |
| | Наклон | от -5° до 23,5° |
| | Поворот | от -45° до 45° |
| | Разворот | 90° |
| Вес | Масса с подставкой в сборке | 8,8 кг (19,40 фунта) |
| | Вес без подставки и кабелей (при монтаже на стену или на креплении VESA) | 6,2 кг (13,67 фунта) |
| Кронштейн стандарта VESA | Поддерживается | 100 x 100 мм (3,94 x 3,94 дюйма) |
| Изображение | Размер видимого изображения | 685,54 мм (27 дюйма) |
| | Максимальная высота | 359,8 мм (14,16 дюйма) |
| | Максимальная ширина | 608,9 мм (23,97 дюйма) |
| | Шаг пикселей | 0,1554 мм (0,00618 дюйма) |
| Вход питания | Напряжение питания | 100–240 В переменного тока 50-60 Гц |
| | Максимальный потребляемый ток | 4,5 А |
| Потребляемая мощность | Обычный режим | 315 Вт (максимальное HDR 1000 Вкл.) 260 Вт (максимальное HDR Выкл.) 26 Вт (типовое значение) |
| | Примечание. Указана суммарная потребляемая мощность монитора и блока питания. | Режим ожидания, режим энергосбережения Выкл. <0,5 Вт (Порт USB-C без разъема для ПК) <0,3 Вт |

Таблица 3-1. Технические характеристики монитора для типа и модели 63E4-GAR2-WW

| | | |
|-----------------------------------|------------------------|--|
| Видеовход (DP) | Интерфейс | DP |
| | Входной сигнал | VESA TMDS (Panel Link™) |
| | Строчная развертка | 3840 пикселей (макс.) |
| | Кадровая развертка | 2160 линий (макс.) |
| Видеовход (HDMI) | Интерфейс | HDMI |
| | Входной сигнал | VESA TMDS (Panel Link™) |
| | Строчная развертка | 3840 пикселей (макс.) |
| | Кадровая развертка | 2160 линий (макс.) |
| Видеовход (Type-C) | Интерфейс | Type-C(USB4) |
| | Входной сигнал | VESA TMDS (Panel Link™) |
| | Строчная развертка | 3840 пикселей (макс.) |
| | Кадровая развертка | 2160 линий (макс.) |
| Видеовход (Type-C) | Полоса пропускания | 600 МГц |
| | Скорость передачи | USB4 GEN3 40G |
| | Подача питания | Поддержка EPR 140W& SPR 100W 28V/(3.75A-5A)&20V(2.25A-5A)&15V/3A&9V/3A&5V/3A Smart Power макс. до 140 Вт |
| | Разъем RJ45 (1G) | Подключите Интернет. Вы сможете просматривать сайты в Интернете через интерфейс RJ45 только после подключения кабеля USB (Type-A – Type-C или Type-C – Type-C) от компьютера к монитору. |
| Связь | VESA DDC | CI |
| Поддерживаемые режимы отображения | Частота строк | 30–160 кГц |
| | Частота кадров | 23–76 Гц |
| | Собственное разрешение | 3840 x 2160 при частоте 60 Гц |
| Температура | Эксплуатация | 0 до 40° C (32 до 104° F) |
| | Хранение | -20 до 60 °C (–4 до 140 °F) |
| | Транспортировка | -20 до 60 °C (–4 до 140 °F) |
| Влажность | Эксплуатация | 8–80% без образования конденсата |
| | Хранение | 5–95% без образования конденсата |
| | Транспортировка | 5–95% без образования конденсата |

Рекомендация DP Daisy Chain

Режим SDR

| 1-й источник видеосигнала | Синхронизация /глубина цвета | Максимальное общее количество мониторов в DP Daisy Chain |
|---------------------------|------------------------------|--|
| DisplayPort | 3840 x 2160 60Hz / 8бит | 4 |
| USB-C | | 4 |

| 1st video source | Синхронизация /глубина цвета | Максимальное общее количество мониторов в режиме Daisy Chain |
|------------------|------------------------------|--|
| DisplayPort | 3840 x 2160 60Hz / 10бит | 3 |
| USB-C | | 3 |

HDR-режим

| 1st video source | Синхронизация /глубина цвета | Максимальное общее количество мониторов в режиме DP Daisy Chain |
|------------------|------------------------------|---|
| DisplayPort | 3840 x 2160 60Hz / 10бит | 3 |
| USB-C | | 3 |

Примечание:

1. Создан на базе DisplayPort 1.4/HBR3
2. Функциональные возможности отличаются в зависимости от настройки параметров USB для USB C
3. Сценарий отличается в зависимости от операционной системы и возможностей графического процессора
4. Глубина цвета зависит от операционной системы и возможностей графического процессора в режиме HDR
5. Функции Daisy Chain (Шлейфовое подключение) и HDR Daisy Chain (Шлейфовое подключение HDR) управляются графической картой.
6. откройте в HDR, некоторые видеокарты могут привести к тому, что второй экран (гирляндная цепочка) не будет отображаться.

Поиск и устранение неисправностей

В случае возникновения проблемы в процессе настройки или эксплуатации монитора попробуйте решить ее самостоятельно. Перед обращением к продавцу или в компанию Lenovo попробуйте выполнить рекомендации, соответствующие возникшей проблеме.

Таблица 3-2. Поиск и устранение неисправностей

| Проблема | Возможная причина | Предлагаемое решение | Справочная информация |
|---|---|---|---|
| На экране отображается сообщение «Out of Range» (Недопустимый сигнал), и индикатор питания мигает Белый цветом. | В системе установлен режим отображения, не поддерживаемый монитором. | В случае замены старого монитора снова подключите его и выполните настройку режима отображения в соответствии с указанным диапазоном нового монитора. При использовании ОС Windows перезагрузите компьютер в безопасном режиме, выберите поддерживаемый режим отображения на компьютере. Если данные функции не работают, обратитесь в центр поддержки. | «Выбор поддерживаемого режима отображения», стр. 2-12 |
| Неприемлемое качество изображения. | Кабель видеосигнала не полностью подсоединен к монитору или к компьютеру. | Убедитесь, что сигнальный кабель надежно подсоединен к компьютеру и к монитору. | «Подключение и включение монитора», стр. 1-5 |
| | Возможно, неправильно выбраны настройки цвета. | Выберите другую настройку цвета в экранном меню. | «Настройка изображения монитора», стр. 2-3 |
| Индикатор питания не светится, на экране отсутствует изображение. | <ul style="list-style-type: none">• Монитор выключен.• Кабель питания не подсоединен должным образом или отсоединен.• На розетку не подается питание. | <ul style="list-style-type: none">• Удостоверьтесь, что кабель питания подсоединен должным образом.• Убедитесь, что на розетку подается питание.• Включите монитор.• Попробуйте использовать другой кабель питания.• Попробуйте использовать другую розетку. | «Подключение и включение монитора», стр. 1-5 |

Таблица 3-2. Поиск и устранение неисправностей

| Проблема | Возможная причина | Предлагаемое решение | Справочная информация |
|---|--|--|--|
| На экране отсутствует изображение, и индикатор питания светится желтым цветом. | Монитор находится в режиме ожидания (энергосбережения). | <ul style="list-style-type: none"> Для возобновления работы нажмите любую клавишу на клавиатуре или переместите мышь. Проверьте настройки управления питанием на компьютере. | «Управление питанием», стр. 2-13 |
| Индикатор питания светится оранжевым цветом, но изображение отсутствует. | Кабель видеосигнала подсоединен к монитору или к компьютеру не полностью или отсоединен. | Удостоверьтесь, что кабель видеосигнала подсоединен должным образом. | «Подключение и включение монитора», стр. 1-5 |
| | Установлены минимальные значения яркости и контрастности. | Настройте яркость и контрастность с помощью экранного меню. | «Настройка изображения монитора», стр. 2-3 |
| Один или несколько пикселей отображаются бесцветными. | Это характерно для ЖК-технологии и не является дефектом ЖК-экрана. | В случае если не светятся более пяти пикселей, обратитесь в службу поддержки. | Приложение А «Сервис и поддержка», стр. А-1 |
| <ul style="list-style-type: none"> Текст отображается со смазанными линиями, или изображение выглядит расплывчатым. Горизонтальные и вертикальные линии на изображении. | <ul style="list-style-type: none"> Выбран некорректный режим изображения. Выбраны неподходящие параметры в окне «Свойства: Экран» на компьютере. | Измените параметры разрешения системы в соответствии с собственным разрешением данного монитора: 3840 x 2160 при частоте 60 Гц. | «Настройка изображения монитора», стр. 2-3 |
| | | Задействуйте функцию автоматической настройки изображения. Если автоматическая настройка не обеспечивает надлежащее качество изображения, выполните настройку изображения вручную. | «Выбор поддерживаемого режима отображения», стр. 2-12 |
| | | При работе в режиме собственного разрешения монитора для дополнительного улучшения качества изображения используйте настройку разрешения (DPI) на компьютере. | См. дополнительные параметры в свойствах экрана на компьютере. |

Как установить драйвер монитора вручную

Ниже приведено описание процедуры ручной установки драйвера монитора для операционных систем Microsoft Windows 10 и Microsoft Windows 11.

1. Выключите компьютер и все подключенные к нему устройства.
2. Проверьте, правильно ли подключен монитор.
3. Включите монитор, а затем системный блок. Дождитесь запуска операционной системы Windows.
4. На веб-сайте Lenovo по адресу https://pcsupport.lenovo.com/solutions/p27pz_30 найдите соответствующий драйвер для монитора и загрузите его на персональный компьютер, к которому подключен монитор (например, на рабочий стол).
5. Щелкните правой кнопкой мыши кнопку **Start (Пуск)** Windows на рабочем столе, затем щелкните **Device Manager (Диспетчер устройств)**, а потом дважды щелкните **Monitor (Монитор)**.
6. Дважды щелкните **Generic Monitor (Монитор общего типа)**.
7. Щелкните вкладку **Driver (Драйвер)**.
8. Щелкните **Update Driver (Обновить драйвер)**, а затем **Browse Computer to find the driver (Поиск драйвера на компьютере)**.
9. Выберите **Let me pick from a list of available drivers on my computer (Выбрать из списка доступных драйверов на моем компьютере)**.
10. Нажмите кнопку **Have Disk... (Установить с диска...)**. Нажмите кнопку **Browse (Обзор)** и укажите следующий путь: **X:\Monitor Drivers\Windows** (где X обозначает «папку, в которой находится загруженный драйвер» (например, Рабочий стол)).
11. Выберите файл **P27pz-30.inf** и нажмите кнопку **Open (Открыть)**. Нажмите кнопку **OK**.
12. В новом окне выберите **P27pz-30** и нажмите кнопку **Next (Далее)**.
13. После завершения установки удалите все загруженные файлы и закройте все окна.
14. Перезагрузите операционную систему. Система автоматически выберет частоту обновления экрана и соответствующий профиль соответствия цветов.

Примечание. В отличие от ЭЛТ-мониторов, на ЖК-мониторах более высокая частота обновления не повышает качество изображения. Компания Lenovo рекомендует использовать разрешение 3840 x 2160 точек при частоте 60 Гц или разрешение 640 x 480 точек при частоте 60 Гц.

Получение справки

Если проблема не устраняется, обратитесь в центр поддержки Lenovo. Дополнительные сведения об обращении в службу поддержки см. в Приложении А «Сервис и поддержка» на стр. А-1.

Ответственность клиента

Гарантия не распространяется на повреждения прибора в результате несчастного случая, неправильной эксплуатации, нарушений правил эксплуатации и установки, использования изделия с нарушением технических характеристик и инструкций, бедствий любого характера, несанкционированных изменений, ремонта и модификаций изделия.

Ниже приведены примеры неисправностей, вызванные неправильным или небрежным использованием, на которые гарантия не распространяется.

- Остаточное изображение на экране ЭЛТ-монитора. Для предотвращения появления остаточного изображения используйте заставку и функции управления питанием.
- Физическое повреждение крышек, панели, подставки и кабелей.
- Царапины и отверстия на экране монитора.

Запасные части

Перечисленные ниже запчасти предназначены для использования в сервисных центрах Lenovo или официальными дилерами Lenovo в целях выполнения гарантийных обязательств перед покупателем. Только для использования в сервисных центрах. В следующей таблице представлена информация для модели 63E4-GAR2-WW.

Таблица 3-3. Перечень запасных частей

| АРТИКУЛ FRU (ДЕТАЛЬ, ЗАМЕНЯЕМАЯ В УСЛОВИЯХ ЭКСПЛУАТАЦИИ) | ОПИСАНИЕ | Тип / модель прибора (МТМ) | ЦВЕТ |
|--|---|-------------------------------|---------------------------|
| 5D11L69252 | P27pz-30 - 27 -дюймовый монитор FRU (HDMI) | 63E4 | Цвет воронова крыла |
| 5C11L69249 | P27pz-30 кабель USB4 | 63E4 | Цвет воронова крыла |
| 5C11L69253 | P27pz-30 кабель USB Type-C – A Gen1 | 63E4 | Цвет воронова крыла |
| 5C11L69255 | P27pz-30 кабель DP1.4 | 63E4 | Цвет воронова крыла |
| 5C11L69256 | P27pz-30 кабель HDMI2.1 | 63E4 | Цвет воронова крыла |
| 5SE1L69246 | P27pz-30 – основание и подставка FRU | 63E4 | Цвет воронова крыла |

Приложение А. Сервис и поддержка

Ниже приведена информация о технической поддержке, предоставляемой для данного изделия в течение гарантийного срока или срока службы изделия. Полное описание условий гарантии Lenovo см. в ограниченной гарантии Lenovo.

Регистрация изделия

Зарегистрируйте данное изделие для получения обслуживания, поддержки и обновлений изделия, а также компьютерных аксессуаров и контента бесплатно и со скидкой. Переход <http://www.lenovo.com/register>

Онлайновая служба технической поддержки

Онлайновая служба технической поддержки доступна на протяжении всего срока службы изделия на веб-сайте: <http://www.lenovo.com/support>

Замена изделия или бракованных деталей также выполняется на протяжении гарантийного срока. Если данный монитор установлен на компьютере Lenovo, пользователь имеет право на получение сервисного обслуживания по месту эксплуатации компьютера. Представитель службы технической поддержки Lenovo поможет подобрать лучший вариант.

Телефон службы технической поддержки

Поддержка по установке и настройке предоставляется через центр поддержки клиентов в течение 90 дней со дня прекращения продажи изделия. По истечении этого времени техническая поддержка не будет предоставляться, или будет предоставляться на платной основе на усмотрение компании Lenovo. Дополнительная поддержка также предоставляется за номинальную плату.

Перед обращением к представителю службы технической поддержки Lenovo подготовьте следующую информацию: наименование и номер изделия, документ, подтверждающий покупку, производитель компьютера, модель, серийный номер и руководство, точная формулировка всех сообщений об ошибке, описание проблемы и информация об аппаратной и программной конфигурации вашей системы.

Представитель службы технической поддержки может помочь решить проблему во время вызова, пока вы находитесь у своего компьютера.

Номера телефонов могут быть изменены без уведомления. Самый последний список телефонов службы технической поддержки Lenovo всегда доступен по ссылке: <http://consumersupport.lenovo.com>

| Страна (регион) | Номер телефона |
|-----------------|---|
| Аргентина | 0800-666-0011 (испанский, английский языки) |
| Австралия | 1-800-041-267 (английский язык) |
| Австрия | 0810-100-654 (звонки по местному тарифу) (немецкий язык) |

| Страна (регион) | Номер телефона |
|---|---|
| Бельгия | Гарантийное обслуживание и поддержка: 02-339-36-11 (голландский, французский языки) |
| Боливия | 0800-10-0189 (испанский язык) |
| Бразилия | Звонки из региона Сан-Паулу: 11-3889-8986 Звонки из-за пределов региона Сан-Паулу: 0800-701-4815 (португальский язык) |
| Бруней-Даруссалам | Наберите 800-1111 (английский язык) |
| Канада | 1-800-565-3344 (английский, французский языки) |
| Чили | 800-361-213 (испанский язык) |
| Китайская Народная Республика | Номер технической поддержки: 400-990-8888 (мандаринский язык) |
| Китайская Народная Республика (Гонконг) | (852) 3516-8977 (кантонский, английский, мандаринский языки) |
| Китайская Народная Республика (Макао) | 0800-807 / (852) 3071-3559 (кантонский, английский, мандаринский языки) |
| Колумбия | 1-800-912-3021 (испанский язык) |
| Коста-Рика | 0-800-011-1029 (испанский язык) |
| Хорватия | 385-1-3033-120 (хорватский язык) |
| Кипр | 800-92537 (греческий язык) |
| Чешская Республика | 800-353-637 (чешский язык) |
| Дания | Гарантийное обслуживание и поддержка: 7010-5150 (датский язык) |
| Доминиканская Республика | 1-866-434-2080 (испанский язык) |
| Эквадор | 1-800-426911-OPCION 4 (испанский язык) |
| Египет | Основной: 0800-0000-850 Дополнительный: 0800-0000-744 (арабский, английский языки) |
| Сальвадор | 800-6264 (испанский язык) |
| Эстония | 372-66-0-800 (эстонский, русский, английский языки) |

| Страна (регион) | Номер телефона |
|-----------------|--|
| Финляндия | Гарантийное обслуживание и поддержка: +358-800-1-4260 (финский язык) |
| Франция | Гарантийное обслуживание и поддержка: 0810-631-213 (по вопросам, связанным с оборудованием) (французский язык) |
| Германия | Гарантийное обслуживание и поддержка: 0800-500-4618 (бесплатный) (немецкий язык) |
| Греция | Бизнес-партнер Lenovo (греческий язык) |
| Гватемала | Наберите 999-9190, дождитесь ответа оператора и попросите соединить с 877-404-9661 (испанский язык) |
| Гондурас | Наберите 800-0123 (испанский язык) |
| Венгрия | +36-13-825-716 (английский, венгерский языки) |
| Индия | Основной: 1800-419-4666 (Tata) Дополнительный: 1800-3000-8465 (Reliance) Адрес электронной почты: commercialts@lenovo.com (английский язык и хинди) |
| Индонезия | 1-803-442-425 62 213-002-1090 (взимается обычная плата) (английский, индонезийский языки) |
| Ирландия | Гарантийное обслуживание и поддержка: 01-881-1444 (английский язык) |
| Израиль | Сервисный центр Гиват-Шмуэль: +972-3-531-3900 (иврит, английский языки) |
| Италия | Гарантийное обслуживание и поддержка: +39-800-820094 (итальянский язык) |
| Япония | 0120-000-817 (японский, английский языки) |
| Казахстан | 77-273-231-427 (взимается обычная плата) (русский, английский языки) |
| Корея | 080-513-0880 (звонок за счет вызываемого абонента) 02-3483-2829 (звонок по специальному тарифу) (корейский язык) |
| Латвия | 371-6707-360 (латвийский, русский, английский языки) |
| Литва | 370 5278 6602 (литовский, русский, английский языки) |
| Люксембург | ThinkServer и ThinkStation: 352-360-385-343 ThinkCentre и ThinkPad: 352-360-385-222 (французский язык) |

| Страна (регион) | Номер телефона |
|------------------------|---|
| Малайзия | 1-800-88-0013 03-7724-8023 (взимается обычная плата) (английский язык) |
| Мальта | 356-21-445-566 (английский, итальянский, мальтийский арабский языки) |
| Мексика | 001-866-434-2080 (испанский язык) |
| Нидерланды | 020-513-3939 (голландский язык) |
| Новая Зеландия | 0508-770-506 (английский язык) |
| Никарагуа | 001-800-220-2282 (испанский язык) |
| Норвегия | 8152-1550 (норвежский) |
| Панама | Центр поддержки клиентов Lenovo: 001-866-434 (бесплатный) (испанский язык) |
| Перу | 0-800-50-866 OPCION 2 (испанский язык) |
| Филиппины | 1-800-8908-6454 (для абонентов GLOBE) 1-800-1441-0719 (для абонентов PLDT) (тагалог, английский языки) |
| Польша | Ноутбуки и планшеты с логотипом Think: 48-22-273-9777 ThinkStation и ThinkServer: 48-22-878-6999 (польский, английский языки) |
| Португалия | 808-225-115 (взимается обычная плата) (португальский язык) |
| Румыния | 4-021-224-4015 (румынский язык) |
| Россия | +7-499-705-6204 +7-495-240-8558 (взимается обычная плата) (русский язык) |
| Сингапур | 1-800-415-5529 6818-5315 (взимается обычная плата) (английский, мандаринский, малайзийский индонезийский языки) |
| Словакия | ThinkStation и ThinkServer: 421-2-4954-5555 |
| Словения | 386-1-2005-60 (словенский язык) |
| Испания | 34-917-147-833 (испанский язык) |
| Шри-Ланка | 9477-7357-123 (Sumathi Information systems) (английский язык) |
| Швеция | Гарантийное обслуживание и поддержка: 077-117-1040 (шведский язык) |

| Страна (регион) | Номер телефона |
|-----------------|---|
| Швейцария | Гарантийное обслуживание и поддержка: 0800-55-54-54 (немецкий, французский, итальянский языки) |
| Тайвань | 0800-000-702 (мандаринский язык) |
| Таиланд | 001-800-4415-734 (+662) 787-3067 (взимается обычная плата) (тайский, английский языки) |
| Турция | 444-04-26 (турецкий язык) |
| Великобритания | Обычное гарантийное обслуживание: 03705-500-900 (взимается местный тариф) Обычное гарантийное обслуживание: 08705-500-900 (английский язык) |
| США | 1-800-426-7378 (английский язык) |
| Уругвай | 000-411-005-6649 (испанский язык) |
| Венесуэла | 0-800-100-2011 (испанский язык) |
| Вьетнам | 120-11072 (бесплатный) 84-8-4458-1042 (взимается обычная плата) (вьетнамский, английский языки) |

Приложение В. Примечания

Lenovo может предлагать товары, услуги или функции, представленные в настоящем документе, не во всех странах. Обратитесь к местному представителю Lenovo для получения информации о товарах и услугах, доступных в вашем регионе в настоящее время. Любое упоминание товара, программы или услуги Lenovo не означает и не подразумевает, что можно использовать только данное устройство, программу или сервис компании Lenovo. Вместо этого могут использоваться любые функционально равнозначные устройства, программы или сервисы, не нарушающие никаких прав Lenovo на интеллектуальную собственность.

Тем не менее, ответственность за оценку и проверку работы любых других устройств, программ и услуг несет пользователь.

Lenovo может располагать патентами, либо заявками на патенты, находящимися на стадии рассмотрения, относящимися к материалам настоящего документа. Предоставление настоящего документа не дает никаких лицензий на эти патенты. Запросы по поводу лицензий, следует направлять в письменном виде по адресу:

Lenovo (United States), Inc.

1009 Think Place - Building One

Morrisville, NC 27560

U.S.A. (США)

Внимание! Директор по лицензированию Lenovo

LENOVO ПРЕДОСТАВЛЯЕТ НАСТОЯЩУЮ ПУБЛИКАЦИЮ НА УСЛОВИЯХ «КАК ЕСТЬ», БЕЗ КАКИХ-ЛИБО ГАРАНТИЙ, ПРЯМЫХ ИЛИ ПОДРАЗУМЕВАЕМЫХ, ВКЛЮЧАЯ, В ТОМ ЧИСЛЕ, ПОДРАЗУМЕВАЕМЫЕ ГАРАНТИИ НЕНАРУШЕНИЯ ЧЬИХ-ЛИБО ПРАВ, ГОДНОСТИ ДЛЯ ПРОДАЖИ ИЛИ ПРИГОДНОСТИ К КОНКРЕТНОЙ ЦЕЛИ. В некоторых юрисдикциях не допускается отказ от прямых или подразумеваемых гарантий при проведении определенных операций, следовательно, данное положение может не распространяться на Вас.

Предоставленная информация может содержать технические неточности или опечатки. Время от времени информация, содержащаяся в настоящем документе, вносятся изменения. Данные изменения отражаются в новых изданиях настоящей публикации. Lenovo имеет право в любое время и без уведомления вносить улучшения и изменения в изделие(я) и программу(ы), описанные в настоящей публикации.

Изделия, описанные в настоящем документе, не предназначены для использования в медицинской практике при имплантации и в иных системах поддержания жизни, где неисправность может привести к причинению вреда здоровью или смерти людей. Информация, содержащаяся в настоящем документе, не влияет на технические характеристики устройств и гарантийные обязательства Lenovo и не изменяет их. Никакие положения настоящего документа не будут действовать как прямая или подразумеваемая лицензия или освобождение от ответственности в отношении прав на интеллектуальную собственность Lenovo и других сторон. Вся информация в настоящем документе была получена в определенных условиях и представлена в качестве иллюстрации. В других условиях эксплуатации могут быть получены иные результаты.

Lenovo имеет право без каких-либо обязательств перед вами использовать и распространять любую информацию, предоставленную вами, любым способом, который, на усмотрение компании, является приемлемым.

Любые ссылки на веб-сайты, не принадлежащие компании Lenovo, представлены в настоящей публикации только для удобства и ни в коей мере не являются рекомендациями. Материалы этих веб-сайтов не являются частью материалов для данного товара компании Lenovo, и использовать данные веб-сайты Вы можете на свой риск.

Все данные по эксплуатационным характеристикам, содержащиеся в настоящем документе, были определены в контролируемых условиях. Поэтому в других условиях эксплуатации могут быть получены значительно отличающиеся результаты. Некоторые измерения проводились на инженерных образцах систем, и нет гарантии, что результаты данных измерений будут такими же на коммерчески доступных системах. Более того, некоторые результаты измерений могли быть рассчитаны посредством экстраполяции. Фактические результаты могут быть иными. Пользователям настоящего документа следует проверять необходимые данные на соответствие конкретным условиям эксплуатации.

Информация о переработке

Компания Lenovo поощряет ответственное отношение владельцев ИТ-оборудования к утилизации отслужившего свой срок оборудования. Компания Lenovo предлагает различные программы и услуги по возврату изделий с целью помочь владельцам оборудования в утилизации ИТ-оборудования. С более подробной информацией об утилизации изделий Lenovo можно ознакомиться на веб-сайте:

<http://www.lenovo.com/recycling>

環境配慮に関して

本機器またはモニターの回収リサイクルについて

企業のお客様が、本機器が使用済みとなり廃棄される場合は、資源有効利用促進法の規定により、産業廃棄物として、地域を管轄する県知事あるいは、政令市長の許可を持った産業廃棄物処理業者に適正処理を委託する必要があります。また、弊社では資源有効利用促進法に基づき使用済みパソコンの回収および再利用・再資源化を行う「PC回収リサイクル・サービス」を提供しています。詳細は、https://www.lenovo.com/jp/ja/services_warranty/recycle/pcrecycle/をご参照ください。

また、同法により、家庭で使用済みとなったパソコンのメーカー等による回収再資源化が2003年10月1日よりスタートしました。詳細は、https://www.lenovo.com/jp/ja/services_warranty/recycle/pcrecycle/をご参照ください。

重金属を含む内部部品の廃棄処理について

本機器のプリント基板等には微量の重金属（鉛など）が使用されています。使用後は適切な処理を行うため、上記「本機器またはモニターの回収リサイクルについて」に従って廃棄してください。

Сбор и утилизация выведенных из эксплуатации компьютеров или мониторов Lenovo

Если вы являетесь сотрудником компании и вам необходимо утилизировать компьютер или монитор Lenovo, который является собственностью компании, вы должны сделать это в соответствии с Законом о поддержке эффективного использования ресурсов. Компьютеры и мониторы классифицируются как промышленные отходы, которые должны надлежащим образом утилизироваться подрядчиком по утилизации промышленных отходов, сертифицированным местным правительством. В соответствии с Законом о поддержке эффективного использования ресурсов компания Lenovo Japan обеспечивает посредством своих служб по сбору и утилизации ПК сбор, повторное использование и переработку выведенных из эксплуатации компьютеров и мониторов. Более подробные сведения см. на веб-сайте Lenovo: https://www.lenovo.com/jp/ja/services_warranty/recycle/pcrecycle/. В соответствии с Законом о поддержке эффективного использования ресурсов сбор и переработка домашних компьютеров и мониторов производителем начались 1 октября 2003 года. Данная услуга предоставляется бесплатно, если домашний компьютер был приобретен после 1 октября 2003 года. Более подробные сведения см. на веб-сайте Lenovo: https://www.lenovo.com/jp/ja/services_warranty/recycle/personal/.

Утилизация компонентов компьютеров Lenovo

Некоторые компьютерные изделия Lenovo, продаваемые в Японии, могут включать компоненты, содержащие тяжелые металлы или прочие вещества, опасные для окружающей среды. Для надлежащей утилизации непригодных и неиспользуемых компонентов, например печатных плат или приводов, используйте описанные выше методы по сбору и переработке выведенного из эксплуатации компьютера или монитора.

Товарные знаки

Следующие термины являются товарными знаками компании Lenovo в США и (или) других странах:

Lenovo
Логотип Lenovo
ThinkCenter
ThinkPad
ThinkVision

Microsoft, Windows и Windows NT являются товарными знаками группы компаний Microsoft.

Другие названия компаний, товаров и услуг могут являться зарегистрированными товарными знаками или знаками обслуживания других компаний.

Кабели питания и блоки питания

Используйте только кабели питания и блоки питания, поставляемые изготовителем изделия. Запрещается использовать кабель питания переменного тока для других устройств.