



РУКОВОДСТВО ПОЛЬЗОВАТЕЛЯ

# LED LCD- МОНИТОР (LED-МОНИТОР \*)

\* LED-мониторы LG — это ЖК-мониторы со светодиодной подсветкой.

Прежде чем пользоваться устройством, внимательно прочитайте инструкции по технике безопасности.

34WR50QC  
34WR50QC-B



(2309-REV00)



[www.lg.com](http://www.lg.com)

Авторское право © LG Electronics Inc., 2023. Все права защищены.

# СОДЕРЖАНИЕ

## ЛИЦЕНЗИЯ ..... 3

## УВЕДОМЛЕНИЕ О ПРОГРАММНОМ ОБЕСПЕЧЕНИИ С ОТКРЫТЫМ ИСХОДНЫМ КОДОМ ..... 4

## СБОРКА И ПОДГОТОВКА К РАБОТЕ ..... 4

- Поддерживаемые драйверы и программное обеспечение .....5
- Описание продукта и функций кнопок
  - Использование кнопки-джойстика
- Перемещение и поднятие монитора ..6
  - Размещение на столе
  - Регулировка угла наклона монитора
  - Использование замка Kensington
  - Установка кронштейна для крепления на стене
  - Крепление на стене

## ЭКСПЛУАТАЦИЯ МОНИТОРА ..... 10

- Подключение к ПК ..... 10
  - Подключение HDMI
  - Подключение DisplayPort
- Подключение к A/V-устройствам ..... 11
  - Подключение HDMI
- Подключение периферийных устройств ..... 11
  - Подключение наушников

## ПОЛЬЗОВАТЕЛЬСКИЕ НАСТРОЙКИ ..... 12

- Вызов меню основного экрана ..... 12
  - Функции главного меню
  - Настройки меню
  - Быстрые настройки
  - Вход
  - Картинка
  - Основные

## ПОИСК И УСТРАНЕНИЕ НЕИСПРАВНОСТЕЙ ..... 24

## ТЕХНИЧЕСКИЕ ХАРАКТЕРИСТИКИ ..... 27

- Поддерживаемый заводской режим (Предустановки, PC) .....29
- Синхронизация HDMI (видео) .....30

# ВАЖНЫЕ СВЕДЕНИЯ О МЕРАХ ПРЕДОСТОРОЖНОСТИ

Это устройство спроектировано и произведено с учетом требований обеспечения личной безопасности, но неправильная эксплуатация может привести к поражению электрическим током или возгоранию.

С целью обеспечения правильного функционирования всех средств обеспечения безопасности, встроенных в этот дисплей, соблюдайте следующие основные правила монтажа, эксплуатации и обслуживания.

Все указанные меры предосторожности и правила техники безопасности действуют для моделей LCD и OLED.

## О безопасности

Используйте только тот кабель питания, который поставляется в комплекте устройства. Если кабель питания с устройством не поставляется и вы используете другой кабель питания, убедитесь, что он сертифицирован согласно применимым национальным стандартам. При любой неисправности кабеля питания обратитесь за заменой к изготовителю или в ближайший авторизованный сервисный центр.

Приборный штепсель используется в качестве устройства отключения. Убедитесь, что устройство установлено вблизи розетки, к которой планируется подключение и что доступ к розетке остается свободным.

Необходимо использовать только тот источник питания, который указан в технических характеристиках данного руководства или на самом устройстве. Если вы не уверены в типе источника питания, к которому осуществляется подключение, обратитесь за консультацией к своему дилеру.

Перегруженные розетки переменного тока и удлинители представляют опасность. Также опасны изношенные шнуры электропитания и поврежденные вилки. Их применение может привести к поражению электрическим током или возгоранию. Обратитесь к квалифицированному мастеру для их замены.

Если устройство подключено к розетке переменного тока, оно не отключается от источника питания переменного тока даже при выключении устройства.

### Дисплей не открывать:

- Внутри нет обслуживаемых пользователем частей.
- Внутри опасное высокое напряжение даже при отключенном питании.
- Если дисплей не функционирует должным образом, обратитесь к своему дилеру.

### Во избежание несчастного случая:

- Не устанавливайте дисплей на наклонную полку без надежного крепления.
- Используйте только разрешенную производителем подставку.
- Не роняйте предметы на устройство и не подвергайте его ударам. Не бросайте в экран дисплея игрушки или другие предметы. Это может повлечь травму, проблемы с устройством или повреждение дисплея.

## Во избежание возгорания или поражения электрическим током:

- Всегда выключайте дисплей уходя из комнаты на продолжительное время. Никогда не оставляйте дисплей включенным уходя из дома.
- Не допускайте, чтобы дети роняли или бросали предметы в отверстия в корпусе дисплея. Некоторые внутренние части находятся под высоким напряжением.
- Не используйте аксессуары, которые не были разработаны для данного дисплея.
- Если дисплей остается без присмотра на продолжительное время, отключите шнур питания от розетки.
- Во время грозы отключайте кабель питания и сигнальный кабель, т.к. они представляют высокую опасность. Это может привести к поражению электрическим током.

## Монтаж

Не ставьте предметы на кабель питания и не размещайте дисплей в местах, где кабель питания может быть поврежден.

Не используйте дисплей рядом с водой, например, рядом с ванной, умывальной или кухонной раковиной, емкостью для стирки, во влажном подвале или вблизи бассейна.

Дисплеи оснащены вентиляционными отверстиями в корпусе для отвода тепла, образующегося во время работы. Если эти отверстия заблокированы, накапливающееся тепло может повлечь неисправности и возгорание.

Поэтому НИКОГДА:

- Не закрывайте вентиляционные отверстия внизу, устанавливая дисплей на кровати, диване, ковре и т.д.
- Не устанавливайте дисплей в ниши, если не соблюдаются требования к вентиляции.
- Не накрывайте отверстия тканью или другим материалом.
- Не устанавливайте дисплей рядом или над батареей или другим источником тепла.

Не трите и не царапайте матрицу ЖК-панели твердыми предметами, т.к. это может привести к появлению царапин или необратимому повреждению.

На надавливайте на ЖК-экран пальцем в течение продолжительного периода времени, т.к. это может привести к появлению остаточного изображения. На экране могут появляться точечные дефекты в виде крошечных красных, зеленых или синих пятен.

Но это не влияет на качество работы монитора.

Если возможно, используйте рекомендуемое разрешение для достижения наилучшего качества изображения ЖК-дисплея. При использовании с другим, отличным от рекомендованного, разрешением, на экране могут быть заметны следы масштабирования и обработки изображения.

Но это качество присуще всем ЖК-дисплеям с фиксированным разрешением.

Отображение неподвижного изображения на мониторе в течение длительного времени может привести к повреждению экрана и появлению остаточного изображения.

Чтобы избежать этой проблемы, используйте экранную заставку и выключайте устройство, когда оно не используется. Гарантия для данного устройства не распространяется на появление остаточного изображения.

Не подвергайте устройство встряске и не царапайте металлическими предметами переднюю и боковые части дисплея.

Это может вызвать повреждение экрана.

При переноске держите устройство двумя руками панелью вперед. Падение устройства может привести к поражению электрическим током или возгоранию. Обратитесь в сервисный центр для ремонта. Не подвергайте устройство высоким температурам и влажности.

Не устанавливайте это устройство на стену, где оно может быть подвержено воздействию масла или масляного тумана.

- Это может повредить устройство и привести к его падению.

Для дисплеев с глянцевой рамкой, при установке пользователь должен учесть возможные блики на рамке ТВ от окружающего освещения.

Не используйте продукты, под высоким напряжением, вблизи монитора. (Например, электрическую

мухобойку)

- Это может привести к неполадкам монитора вследствие воздействия электрического тока.

## Меры предосторожности при использовании адаптера переменного тока и электропитания

При попадании в устройство (телевизор, монитор, кабель питания или адаптер переменного тока) воды или любых других посторонних веществ немедленно отключите кабель питания и обратитесь в сервисный центр.

- В противном случае, это может привести к пожару или поражению электрическим током вследствие повреждения устройства.

Не прикасайтесь к вилке питания и адаптеру переменного тока мокрыми руками. Если штыри вилки влажные или покрыты пылью, протрите их перед использованием.

- В противном случае это может привести к пожару или поражению электрическим током.

Убедитесь в том, что кабель питания вставлен в адаптер переменного тока до конца.

- Неплотное соединение может привести к пожару или поражению электрическим током.

Убедитесь, что используемые кабели питания и адаптеры переменного тока произведены или одобрены компанией LG Electronics, Inc.

- Использование неутвержденных продуктов может привести к пожару или поражению электрическим током.

При отсоединении кабеля питания тяните за вилку. Не перегибайте кабель питания с излишним усилием.

- Повреждение кабеля может повлечь за собой поражение электрическим током или пожар.

Старайтесь не наступать и не помещать тяжелые предметы (электронные устройства, одежду и т.д.) на кабель питания или адаптер переменного тока. Соблюдайте осторожность, чтобы не повредить кабель питания или адаптер переменного тока острыми предметами.

- Поврежденные кабели питания могут привести к пожару или поражению электрическим током.

Запрещается разбирать, ремонтировать или модифицировать кабель питания или адаптер переменного тока.

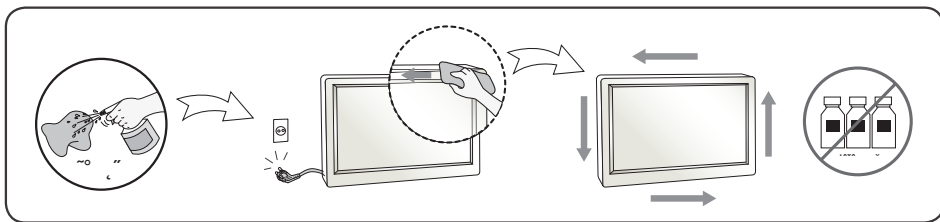
- Это может привести к пожару или поражению электрическим током.

Очищайте розетку, адаптер переменного тока и штыри вилки питания от пыли и других загрязнений.

- Это может привести к пожару.

## Очистка

- Отключите устройство перед очисткой экрана дисплея.
- Используйте слегка влажную (не мокрую) ткань. Не направляйте аэрозоль прямо на экран, т.к. это может привести к поражению электрическим током.
- При очистке поверхности изделия отключите кабель питания, очищайте мягкой тканью для предотвращения появления царапин. Не используйте влажную ткань, не распыляйте воду и другие жидкости. Несоблюдение этого правила может привести к поражению электрическим током. (Не используйте химические вещества, например, бензин, разбавители или спирт)
- Распылите воду на мягкую ткань два-четыре раза, и используйте ее для очистки передней рамки. Осторожно протирайте в одном направлении. От излишней воды на поверхности могут остаться разводы.



## Переупаковка

- Не выбрасывайте коробку и упаковочные материалы. Это наиболее подходящий контейнер для транспортировки устройства. При перевозке устройства в другое место, упакуйте его в оригинальную упаковку.

# ЛИЦЕНЗИЯ

Предоставляемые лицензии различаются в зависимости от модели. Посетите [www.lg.com](http://www.lg.com) для получения дополнительной информации по лицензиям.



Термины HDMI и HDMI High-Definition Multimedia Interface и Логотип HDMI являются товарными знаками или зарегистрированными товарными знаками HDMI Licensing Administrator, Inc. в Соединенных Штатах и других странах.

# УВЕДОМЛЕНИЕ О ПРОГРАММНОМ ОБЕСПЕЧЕНИИ С ОТКРЫТЫМ ИСХОДНЫМ КОДОМ

Чтобы получить исходный код в соответствии с лицензиями GPL, LGPL, MPL и другими лицензиями с открытым исходным кодом, которые обязаны раскрывать исходный код, содержащийся в этом изделии, и получить доступ ко всем указанным условиям лицензии, уведомлениям об авторских правах и другим соответствующим документам, пожалуйста, посетите веб-сайт <http://opensource.lge.com>.

Компания LG Electronics также может предоставить открытый исходный код на компакт-диске за плату, покрывающую связанные с этим расходы (стоимость носителя, пересылки и обработки), по запросу, который следует отправить по адресу электронной почты [opensource@lge.com](mailto:opensource@lge.com).

Это предложение действительно для всех, кто получает эту информацию, в течение трех лет после нашей последней поставки этого изделия.

## СБОРКА И ПОДГОТОВКА К РАБОТЕ

### ВНИМАНИЕ!

- Для обеспечения безопасности и оптимальных эксплуатационных качеств устройства, используйте только фирменные детали.

- Какие-либо повреждения или ущерб, вызванные использованием деталей не одобренных производителем, не являются гарантийным случаем.
- Рекомендуется использовать компоненты, входящие в комплект поставки.
- При использовании обычных кабелей, не сертифицированных компанией LG, изображения на экране могут не отображаться, или на изображениях могут появляться шумы.
- Изображения в данном руководстве представляют общие действия и могут отличаться от фактического продукта.
- Не наносите посторонние вещества (масла, смазочные вещества и т. п.) на поверхность винта при сборке устройства. (Это может привести к повреждению устройства.)
- Чрезмерная нагрузка на крепежные винты может привести к повреждению монитора. Гарантия не распространяется на такие повреждения.
- Не переносите монитор в перевернутом положении, удерживая его только за основание подставки. Это может вызвать падение монитора с подставки и привести к травме.
- Перед поднятием или перемещением монитора не касайтесь его экрана. Давление на экран монитора может вызвать его повреждение.

### ПРИМЕЧАНИЕ

- Внешний вид реальных компонентов может отличаться изображения выше.
- Любые характеристики и информация об устройстве могут быть изменены без предварительного уведомления в целях улучшения его работы.
- Для покупки дополнительных принадлежностей обратитесь в магазин электроники, интернет-магазин или к продавцу, у которого вы приобрели устройство.
- Кабель питания, входящий в комплект поставки, может отличаться в зависимости от региона.



## Поддерживаемые драйверы и программное обеспечение

Вы можете загрузить и установить последнюю версию с веб-сайта LGE (www.lg.com).

Драйверы и программное обеспечение	Приоритет установки
Драйвер монитора	Рекомендуется
OnScreen Control	Рекомендуется
Dual Controller	Опционально

## Описание продукта и функций кнопок



Кнопка-джойстик

## Использование кнопки-джойстика

Можно легко управлять функциями монитора, нажимая кнопку-джойстик или перемещая ее пальцем влево/вправо/вверх/вниз.

### Основные функции

		<b>Устройство включено</b>	Однократно нажмите кнопку-джойстик пальцем, чтобы включить монитор.
		<b>Устройство выключено</b>	Однократно нажмите и удерживайте кнопку-джойстик пальцем, чтобы выключить монитор.
		<b>Управление громкостью</b>	Вы можете управлять громкостью, перемещая кнопку-джойстик влево/вправо.
		<b>Регулировка яркости экрана</b>	Можно регулировать яркость экрана, перемещая кнопку-джойстик вверх/вниз.

### ! ПРИМЕЧАНИЕ

- Кнопка-джойстик расположена в нижней части монитора.

## Перемещение и поднятие монитора

Перед перемещением или поднятием монитора соблюдайте следующие инструкции во избежание повреждения и для обеспечения безопасной транспортировки независимо от типа и размера монитора.

- Монитор рекомендуется перемещать в оригинальной коробке или упаковочном материале.
- Перед перемещением или поднятием монитора отключите кабель питания и все остальные кабели.
- Крепко удерживайте нижнюю и боковую части монитора. Не касайтесь самой панели.
- При удерживании монитора экран должен быть направлен в противоположную от вас сторону во избежание появления царапин.
- При транспортировке не подвергайте монитор толчкам или избыточной вибрации.
- При перемещении монитора держите его вертикально, не ставьте его на бок и не наклоняйте влево или вправо.

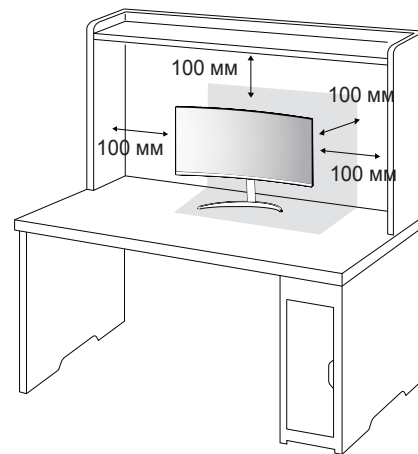


### ⚠ ВНИМАНИЕ!

- Старайтесь не прикасаться к экрану монитора.
  - Это может привести к повреждению всего экрана или отдельных пикселей, отвечающих за формирование изображения.
- При использовании монитора без подставки, кнопка-джойстик может стать причиной неустойчивости монитора, что может привести к наклонению и падению, повреждению устройства, а также к нанесению вам травм. Кроме того, это может стать причиной некорректной работы кнопки-джойстика.

## Размещение на столе

- Поднимите монитор и поместите его на стол в вертикальном положении. Расстояние от монитора до стены должно составлять не менее 100 мм для обеспечения достаточной вентиляции.



### ⚠ ВНИМАНИЕ!

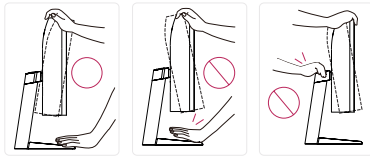
- Прежде чем передвигать или устанавливать монитор, отсоедините кабель питания. Существует риск поражения электрическим током.
- Убедитесь в том, что используется кабель питания из комплекта поставки и что он подключен к заземленной розетке.
- Если требуется дополнительный кабель питания, свяжитесь с местным дилером или обратитесь в ближайший магазин.

## Регулировка угла наклона монитора

- 1 Расположите установленный на подставку монитор вертикально.
  - 2 Отрегулируйте наклон монитора.
- Для удобства работы наклон регулируется в пределах от 5 градусов вперед до 15 градусов назад.

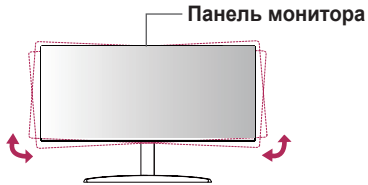
### ⚠ ПРЕДУПРЕЖДЕНИЕ

- Во избежание повреждения пальцев при выполнении регулировки экрана не держите нижнюю часть монитора, как показано на рисунке ниже.
- Будьте осторожны, не касайтесь экрана и не нажимайте на него при регулировке наклона.



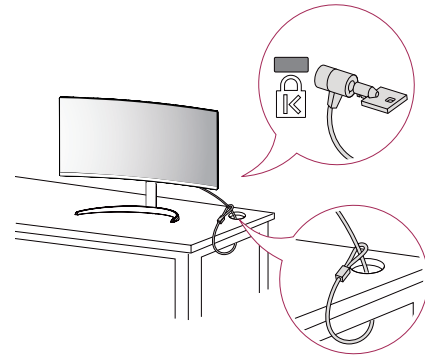
### ⓘ ПРИМЕЧАНИЕ

- Правую или левую стороны верхней части монитора можно слегка повернуть вверх или вниз (на 3°) для регулировки горизонтального положения монитора.



## Использование замка Kensington

Гнездо для замка Kensington находится на нижней части монитора. Дополнительную информацию об установке и использовании замка см. в инструкции к замку или на сайте <http://www.kensington.com>. Присоедините монитор к столу, используя трос замка Kensington.



### ⓘ ПРИМЕЧАНИЕ

- Замок Kensington приобретается отдельно. Его можно приобрести в большинстве магазинов электроники.

## Установка кронштейна для крепления на стене

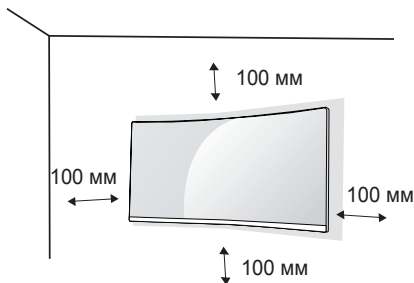
Этот монитор соответствует требованиям к использованию кронштейна для настенного крепления или иного соответствующего устройства.

### ! ПРИМЕЧАНИЕ

- Кронштейн для настенного крепления продается отдельно.
- Дополнительную информацию по установке см. в руководстве по установке кронштейна для настенного крепления.
- Не применяйте избыточную силу, прикрепляя кронштейн для настенного крепления, поскольку это может повредить экран монитора.
- Перед установкой монитора на стене отсоедините подставку, выполнив действия по ее присоединению в обратном порядке.

## Крепление на стене

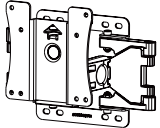
Установите монитор на расстоянии не менее 100 мм от стены и других объектов по бокам монитора, для обеспечения достаточной вентиляции. Подробные инструкции по установке можно получить в местном магазине. Также можно обратиться к руководству пользователя за информацией об установке наклонного кронштейна для настенного крепления.



Чтобы установить монитор на стену, прикрепите кронштейн для настенного крепления (дополнительная деталь) к задней части монитора.

При установке монитора с помощью кронштейна для настенного крепления надежно закрепите кронштейн, чтобы предотвратить падение монитора.

- 1 Если длина используемых винтов превышает стандартную, они могут повредить внутреннюю часть устройства.
- 2 Использование винтов, не отвечающих стандарту VESA, может привести к повреждению монитора и его падению. LG Electronics не несет ответственности за происшествия, связанные с использованием нестандартных винтов.

<b>Настенное крепление (мм)</b>	100 x 100
<b>Стандартный винт</b>	M4 x L10
<b>Количество винтов</b>	4
<b>Кронштейн для настенного крепления (дополнительная деталь)</b>	LSW 149 

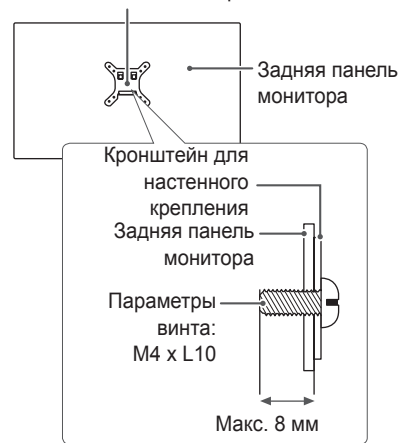
## ❗ ПРИМЕЧАНИЕ

- Используйте винты, соответствующие стандарту VESA.
- Комплект кронштейна для настенного крепления снабжается инструкцией по монтажу и необходимыми комплектующими.
- Настенный кронштейн является дополнительным оборудованием. Дополнительные аксессуары можно приобрести у местного дилера.
- Длина винтов, входящих в комплекты кронштейнов, может отличаться. Убедитесь, что винты имеют правильную длину.
- Дополнительная информация приведена в инструкции по установке кронштейна.

## ⚠ ВНИМАНИЕ!

- Прежде чем передвигать или устанавливать монитор, во избежание удара током, отсоедините провод питания.
- Установка монитора на потолке или наклонной стене может привести к его падению и причинению Вам травм. Следует использовать одобренный кронштейн LG для настенного крепления и обратиться к местному поставщику или квалифицированному специалисту.
- Чрезмерная нагрузка на крепежные винты может привести к повреждению монитора. Гарантия не распространяется на такие повреждения.
- Используйте настенный кронштейн и винты, соответствующие стандарту VESA. Гарантия не распространяется на повреждения вследствие неправильного использования или применения несоответствующих компонентов.
- При замере от задней панели монитора длина каждого использованного винта должна быть не более 8 мм.

Кронштейн для настенного крепления



## ЭКСПЛУАТАЦИЯ МОНИТОРА

- Реальное устройство может отличаться от изображений в этом Руководстве.

Нажмите кнопку-джойстик, перейдите в **Настройки** → **Вход**, и выберите параметр входа.

### **ВНИМАНИЕ!**

- Не допускайте длительного нажатия на экран. Это может привести к искажению изображения.
- Не выводите на экран неподвижное изображение в течение длительного времени. Это может привести к эффекту остаточного изображения. Если возможно, используйте отключение или экранную видео заставку.

### **ПРИМЕЧАНИЕ**

- Включайте монитор в заземленную (трехконтактную) электрическую розетку.
- При включении монитора в помещении с низкой температурой изображение может мерцать. Это нормальное явление.
- На экране могут появляться красные, зеленые и синие точки. Это нормальное явление.

## Подключение к ПК

- Монитор поддерживает функцию Plug and Play\*.
- \* Функция Plug and Play: позволяет подключать к компьютеру устройство без выполнения каких-либо настроек или установки драйверов.

### Подключение HDMI

Передает цифровые видео- и аудиосигналы с компьютера на монитор.

### **ВНИМАНИЕ!**

- Использование кабеля DVI-HDMI / DP (DisplayPort)-HDMI может привести к возникновению проблем совместимости.
- Используйте сертифицированный кабель с логотипом HDMI. При использовании не сертифицированного кабеля HDMI экран может отображаться неправильно, или может возникнуть ошибка подключения.
- Рекомендуемые типы кабелей HDMI:
  - Высокоскоростной кабель HDMI®/TM;
  - Высокоскоростной кабель HDMI®/TM с Ethernet.

### Подключение DisplayPort

Передает цифровые видео- и аудиосигналы с компьютера на монитор.

### **ПРИМЕЧАНИЕ**

- Аудио- или видеовыход могут отсутствовать в зависимости от версии DP (DisplayPort) компьютера.
- Если компьютер оснащен графической картой с выходным разъемом Mini DisplayPort, следует использовать переходной кабель с Mini DP на DP (с Mini DisplayPort на DisplayPort) или переходной соединитель, поддерживающий DisplayPort 1.4 (продается отдельно).

## Подключение к A/V-устройствам

### Подключение HDMI

HDMI передает цифровые видео- и аудиосигналы от вашего A/V-устройства на монитор.

#### ! ПРИМЕЧАНИЕ

- Использование кабеля DVI-HDMI / DP (DisplayPort)-HDMI может привести к возникновению проблем совместимости.
- Используйте сертифицированный кабель с логотипом HDMI. При использовании несертифицированного кабеля HDMI экран может отображаться неправильно, или может возникнуть ошибка подключения.
- Рекомендуемые типы кабелей HDMI:
  - Высокоскоростной кабель HDMI®/TM;
  - Высокоскоростной кабель HDMI®/TM с Ethernet.

## Подключение периферийных устройств

### Подключение наушников

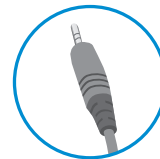
Подключите периферийные устройства к монитору через гнездо для наушников.

#### ! ПРИМЕЧАНИЕ

- Периферийные устройства приобретаются отдельно.
- Если Вы используете наушники с Г-образным штекером, это может вызвать проблемы при подключении другого внешнего устройства к монитору. Поэтому мы рекомендуем использовать наушники с прямым штекером.



Г-образный штекер



Прямой штекер  
(рекомендуется)

- В зависимости от параметров воспроизведения звука на компьютере и внешних устройств функции наушников и динамиков могут быть ограничены.

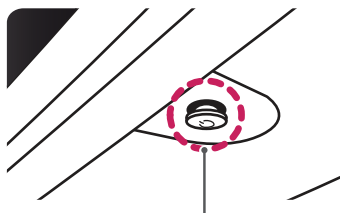
# ПОЛЬЗОВАТЕЛЬСКИЕ НАСТРОЙКИ

## ! ПРИМЕЧАНИЕ




- Экранное меню Вашего монитора может незначительно отличаться от изображенного в данном Руководстве.

## Вызов меню основного экрана

- 1 Нажмите кнопку-джойстик в нижней части монитора.
- 2 Перемещайте кнопку-джойстик вниз-вверх (▲ / ▼) и влево-вправо (◀ / ▶), чтобы установить параметры.
- 3 Нажмите кнопку-джойстик еще раз, чтобы выйти из главного меню.



Кнопка-джойстик

Кнопка	Состояние меню	Описание
	Главное меню отключено	Включение меню основного экрана.
	Главное меню включено	Выход из главного меню (удержание кнопки для выключения монитора: Вы можете выключить монитор, таким образом, в любое время, в том числе, когда отображается экранное меню).
	◀	Главное меню отключено Настройка громкости монитора.
		Главное меню включено Переход к функции <b>Вход</b> .
	▶	Главное меню отключено Настройка громкости монитора.
		Главное меню включено Отображение функции <b>Настройки</b> .
	▲	Главное меню отключено Регулировка уровня яркости монитора.
		Главное меню включено Выключение монитора.
	▼	Главное меню отключено Регулировка уровня яркости монитора.
		Главное меню включено Переход к функции <b>Режим изображения</b> .



## Функции главного меню



Главное меню	Описание
Вход	Установка режима входа.
Отключить питание	Выключение монитора.
Настройки	Установка параметров экрана.
Режим изображения	Настройка режима изображения.
Выход	Выход из главного меню.

## Настройки меню

- 1 Чтобы просмотреть меню OSD, нажмите кнопку ручки управления курсором справа на задней панели монитора, затем перейдите в раздел **Настройки**.
- 2 Перемещайте кнопку-джойстик вниз-вверх и влево-вправо, чтобы установить параметры.
- 3 Чтобы вернуться в верхнее меню или настроить другие пункты меню, переместите кнопку-джойстик в положение ◀ или нажмите (⏻).
- 4 Если вы хотите выйти из экранного меню, переместите кнопку-джойстик в положение ◀ и удерживайте до выхода.



Быстрые  
настройки



Вход



Картинка



Основные

## ! ПРИМЕЧАНИЕ

- : Вкл
- : Выкл

## Быстрые настройки

Настройки > Быстрые настройки	Описание	
Яркость	Регулировка яркости экрана.	
Контрастность	Регулировка контрастности экрана.	
Громкость	Регулировка уровня громкости.	
	<p><b>❗ ПРИМЕЧАНИЕ</b></p> <ul style="list-style-type: none"> <li>• Чтобы выбрать параметр <b>Без звука/Включить звук</b>, переместите кнопку-джойстик в направлении ▼ в меню громкости.</li> </ul>	
Темп. цвета	Выбор предпочтительной цветовой температуры.	
	<b>Польз-ль</b>	Пользователь может установить красную, зеленую или синюю с помощью пользовательской настройки.
	<b>Теплый</b>	Насыщение изображения красным цветом.
	<b>Средний</b>	Настройка цвета изображения между красным и синим оттенками.
	<b>Холодный</b>	Насыщение изображения синим цветом.
<b>Инструкция</b>	Пользователь может улучшить цветовую температуру.	

## Вход

Настройки > Вход	Описание	
Список ввода	Выбор режима ввода.	
Авт. переключатель ввода	При переводе переключателя автоматического выбора ввода в режим <b>Вкл</b> дисплей автоматически переключится на новый источник ввода при его подключении.	
	<b>Вкл</b>	Активация <b>Авт. переключатель ввода</b> .
	<b>Выкл</b>	Деактивация <b>Авт. переключатель ввода</b> .
Соотношение сторон	Регулировка соотношения сторон.	
	<b>Широкоформатный</b>	Воспроизведение видео в полноэкранном режиме независимо от входного видеосигнала.
	<b>16:9</b>	Воспроизводит видео в формате 16:9.
	<b>4:3</b>	Воспроизводит видео в формате 4:3.
<b>PBP</b>	Отображение экранов двух входных сигналов на одном мониторе.	
<b>Main / Sub-экран Изменить</b>	Переключение между основным и дополнительным экранами в режиме <b>PBP</b> .	
<b>Main / Sub Звук Изменение</b>	Переключение между аудиосигналами основного и дополнительного экранов в режиме <b>PBP</b> .	

## [PBP]

Настройки > Вход	Описание				
Список ввода	Отображение экранов двух входных сигналов на одном мониторе.				
	Основной список ввода	Возможные комбинации PBP см. в таблице ниже.			
	Вторичный список ввода				
	Подключение PBP		Дополнительный экран (Право)		
	Основной экран (Лево)		HDMI 1	HDMI 2	DisplayPort
			HDMI 2	-	○
DisplayPort			○	○	
Соотношение сторон	Регулировка соотношения сторон.				
	Основное соотношение сторон	Широкоформатный	Отображение видео под размер экрана PBP независимо от входного видеосигнала.		
		Исходн.	Отображение видео в формате изображения входного видеосигнала на экране PBP.		
	Вторичное соотношение сторон	Широкоформатный	Отображение видео под размер экрана PBP независимо от входного видеосигнала.		
Исходн.		Отображение видео в формате изображения входного видеосигнала на экране PBP.			
PBP	Вы можете отключить функцию, которая позволяет просматривать изображения с двух входных сигналов на одном мониторе одновременно.				
Main / Sub-экран Изменить	Переключение между основным и дополнительным экранами в режиме <b>PBP</b> .				
Main / Sub Звук Изменение	Переключение между аудиосигналами основного и дополнительного экранов в режиме <b>PBP</b> .				

## Картинка

### ! ПРИМЕЧАНИЕ

- Доступные значения параметра **Режим изображения** зависят от входного сигнала.


[Режим изображения для сигнала SDR (не HDR)]

Настройки > Картинка	Описание	
Режим изображения	<b>Пользовательский</b>	Позволяет пользователям настраивать каждый параметр отдельно.
	<b>Яркий</b>	Повышение контрастности, яркости и четкости для получения более яркого изображения.
	<b>HDR Эффект</b>	Оптимизация настроек экрана для расширенного динамического диапазона.
	<b>Режим чтения</b>	Оптимизация настроек экрана для просмотра документов. Вы можете увеличить яркость экрана в экранном меню.
	<b>Кино</b>	Оптимизация настроек экрана для улучшения визуальных эффектов видео.
	<b>FPS</b>	Этот режим оптимизирован для игр FPS.
	<b>RTS</b>	Данный режим оптимизирован для игр RTS.
	<b>Нарушен. цвета</b>	Этот режим предназначен для пользователей, которые не различают красный и зеленый цвета. Он позволяет пользователям с нарушениями цветового восприятия легко различать эти два цвета.

## [Режим изображения для сигнала HDR]

Настройки > Картинка	Описание	
Режим изображения	<b>Пользовательский</b>	Позволяет пользователям настраивать каждый параметр отдельно.
	<b>Яркий</b>	Оптимизация настроек экрана для ярких цветов HDR.
	<b>Кино</b>	Оптимизация настроек экрана для видео HDR.
	<b>FPS</b>	Этот режим оптимизирован для игр FPS. Подходит для игр FPS с очень темным изображением.
	<b>RTS</b>	Данный режим оптимизирован для игр RTS.
Режим изображения	<p><b>! ПРИМЕЧАНИЕ</b></p> <ul style="list-style-type: none"> <li>• В зависимости от настройки ОС Windows 10/ macOS содержимое HDR может воспроизводиться некорректно. Проверьте, включена ли функция HDR в ОС Windows.</li> <li>• В зависимости от производительности видеокарты при включенной функции HDR может ухудшаться качество текста или изображения.</li> <li>• В зависимости от производительности видеокарты при включенной функции HDR может мерцать или потрескивать экран при изменении входа монитора или включении/выключении питания.</li> </ul>	

Настройки > Картинка	Описание		
Регулировка картинки	<b>Яркость</b>	Регулировка яркости экрана.	
	<b>Контрастность</b>	Регулировка контрастности экрана.	
	<b>Четкость</b>	Настройка четкости изображения.	
	<b>SUPER RESOLUTION+</b>	<b>Высокий</b>	Оптимизация настроек экрана для получения четких изображений. Лучше всего подходит для видео высокой четкости и игр.
		<b>Средний</b>	Оптимизация настроек экрана для комфортного просмотра; качество изображения имеет средние характеристики, между низким и высоким режимами отображения. Лучше всего подходит для UCC или SD-видео.
		<b>Низкий</b>	Оптимизация настроек экрана для плавного и естественного отображения. Лучше всего подходит для неподвижных изображений и преимущественно статичных изображений.
		<b>Выкл</b>	Отображение с наиболее распространенными настройками. Отключение <b>SUPER RESOLUTION+</b> .
		<p><b>! ПРИМЕЧАНИЕ</b></p> <ul style="list-style-type: none"> <li>Данная функция увеличивает четкость изображений с низким разрешением, поэтому ее не рекомендуется использовать для просмотра обычного текста или значков рабочего стола. Высокая четкость изображения в данных случаях не является необходимой.</li> </ul>	
	<b>Уровень черного</b>	Настройка уровня сдвига. <ul style="list-style-type: none"> <li>Сдвиг: при наличии опорного видеосигнала это самый темный цвет, отображаемый на мониторе.</li> </ul>	
		<b>Высокий</b>	Сохранение текущего коэффициента контрастности экрана.
<b>Низкий</b>		Снижение уровней черного и повышение уровней белого от текущего уровня контрастности экрана.	
<b>DFC</b>	Автоматическая настройка яркости в соответствии с параметрами экрана.		

Настройки > Картинка	Описание		
Настройки Игры	Время отклика	<p>Настройка времени отклика для отображения изображений с учетом скорости обновления экрана.</p> <p>Для работы в обычных условиях рекомендуется установить значение <b>Быстро</b>.</p> <p>Для воспроизведения динамичных изображений рекомендуется установить значение <b>Быстрее</b>.</p> <p>При включении <b>Быстрого режима</b>, в зависимости от содержания может возникнуть <b>Размытость изображения движущегося объекта</b>.</p>	
		Быстрее	Установка для времени отклика значения <b>Быстрее</b> .
		Быстро	Установка для времени отклика значения <b>Быстро</b> .
		Нормально	Установка для времени отклика значения <b>Нормально</b> .
		Выкл	Отключение функции.
	FreeSync	<p>Данная опция обеспечивает безупречное и реалистичное изображение на экране посредством синхронизации вертикальной частоты входного сигнала с аналогичным параметром выходного сигнала.</p> <p> <b>ВНИМАНИЕ!</b></p> <ul style="list-style-type: none"> <li>• Поддерживаемый интерфейс: DisplayPort, HDMI</li> <li>• Поддерживаемая графическая карта: требуется графическая карта с поддержкой FreeSync от AMD.</li> <li>• Поддерживаемая версия: установите новейшую версию драйвера графической карты.</li> <li>• Дополнительную информацию и подробные требования см. на веб-сайте AMD <a href="http://www.amd.com/FreeSync">http://www.amd.com/FreeSync</a>.</li> </ul>	
		Расширенный	Активация расширенного по сравнению с базовым диапазона частот для функции FreeSync. В процессе воспроизведения видеоигр экран может периодически мерцать.
		Стандартный	Активация базового диапазона частот для функции FreeSync.
		Выкл	Выключает FreeSync.
	Стабилизатор черного	<p>Управляйте контрастом черного цвета для лучшего качества темных сцен.</p> <p>Это позволяет легко различать объекты на экранах игр с темным изображением.</p>	



Настройки > Картинка	Описание		
Регулировка цвета	Гамма	Режим 1, Режим 2, Режим 3	Чем выше значение гаммы, тем темнее изображение. Соответственно, чем ниже значение гаммы, тем светлее изображение.
		Режим 4	Если настройка параметров гаммы не требуется, выберите <b>Режим 4</b> .
	Темп. цвета	Выбор предпочтительной цветовой температуры.	
		Польз-ль	Пользователь может установить красную, зеленую или синюю с помощью пользовательской настройки.
		Теплый	Насыщение изображения красным цветом.
		Средний	Настройка цвета изображения между красным и синим оттенками.
		Холодный	Насыщение изображения синим цветом.
	Инструкция	Пользователь может улучшить цветовую температуру.	
	Красный/Зеленый/ Синий	Изображение можно настраивать отдельно по цветам красный, зеленый и синий.	
	Шесть цветов	Настройка цветовой палитры и насыщенности шести цветов (Красный, Зеленый, Синий, Голубой, Пурпурный, Жовтий) в соответствии с предпочтениями пользователя и сохранение заданных параметров.	
Оттенок		Настройка оттенка цветов.	
Насыщенность		Настройка насыщенности экранных цветов. Чем меньше значение, тем менее насыщенными и яркими получаются цвета. Чем выше значение, тем более насыщенными и темными получаются цвета.	
Сброс настр. изображения	Хотите, чтобы Picture сбросила ваши настройки?	Нет	Отмена выбора.
		Да	Восстановление настроек по умолчанию.

## Основные

Настройки > Основные	Описание	
Язык	Выбор языка экранного меню.	
SMART ENERGY SAVING	Экономьте энергию с помощью алгоритма компенсации яркости.	
	Высокий	Режим высокого энергосбережения с помощью функции <b>SMART ENERGY SAVING</b> .
	Низкий	Режим низкого энергосбережения с помощью функции <b>SMART ENERGY SAVING</b> .
	Выкл	Отключение функции.
	<p><b>❗ ПРИМЕЧАНИЕ</b></p> <ul style="list-style-type: none"> <li>Значения данных энергосбережения могут отличаться в зависимости от панели и ее производителя.</li> <li>Если для параметра <b>SMART ENERGY SAVING</b> выбрано значение <b>Высокий</b> или <b>Низкий</b>, яркость монитора становится ниже или выше соответственно.</li> </ul>	
Режим "сон"	Во время работы режима «сон» потребление электроэнергии минимизировано, до того времени пока монитор находится в режиме ожидания.	
	Вкл	Включение параметра <b>Режим "сон"</b> .
	Выкл	Выключение параметра <b>Режим "сон"</b> .
Питание	Вкл	Питание автоматически включается.
	Выкл	Питание выключается.
Авт. реж. ожидания	Автоматическое выключение монитора после отсутствия на экране активности в течение определенного времени. Для функции автоматического отключения можно установить таймер. (8 ч., 6 ч., 4 ч., и <b>Выкл</b> )	
Версия совместимости ввода	Установите версию совместимости входов, аналогичную версии подключенного внешнего устройства. - Если для параметра ввод DisplayPort установлено значение 1.4 для использования функции HDR. - Если для параметра ввод HDMI установлено значение 2.0 для использования функции HDR.	

Настройки > Основные	Описание		
Функция «Разбудить»	Данная опция позволяет настраивать звук Функция «Разбудить» при переходе монитора в режим вкл.		
	Вкл	Включение параметра <b>Функция «Разбудить»</b> на мониторе.	
	Выкл	Выключение параметра <b>Функция «Разбудить»</b> на мониторе.	
Заблокировать меню	Данная функция отключает возможность конфигурации и настройки меню.		
	Вкл	Активация блокировки <b>Заблокировать меню</b> .	
	Выкл	Деактивация блокировки <b>Заблокировать меню</b> .	
	<p><b>! ПРИМЕЧАНИЕ</b></p> <ul style="list-style-type: none"> <li>• Все функции, кроме Яркость, Контрастность, Громкость, Список ввода, Авт. переключатель ввода, Соотношение сторон, PBP, Заблокировать меню и Информация, деактивированы.</li> </ul>		
Информация	Отображаются следующие сведения: <b>Общее время включения</b> , <b>Разрешение</b> .		
Сброс настроек	Сбросить настройки?	Нет	Отмена выбора.
		Да	Восстановление настроек по умолчанию.

## ПОИСК И УСТРАНЕНИЕ НЕИСПРАВНОСТЕЙ

На экране нет изображения.	
Включен ли в розетку провод питания монитора?	<ul style="list-style-type: none"> <li>Убедитесь, что провод питания включен в электрическую розетку.</li> </ul>
Включен ли индикатор питания?	<ul style="list-style-type: none"> <li>Проверьте подключение кабеля питания и нажмите кнопку питания.</li> </ul>
Включено ли устройство и горит ли белым индикатор питания?	<ul style="list-style-type: none"> <li>Проверьте, подключен ли вход (<b>Настройки &gt; Вход</b>).</li> </ul>
Индикатор питания мигает?	<ul style="list-style-type: none"> <li>Если монитор находится в режиме энергосбережения, передвиньте мышь или нажмите любую клавишу.</li> <li>Убедитесь, что компьютер включен.</li> </ul>
Экран мерцает и на нем отображается сообщение <b>«В настоящее время экран не настроен с рекомендованным разрешением. Если видео не транслируется или экран мерцает, то решение этих проблем можно найти в руководстве по эксплуатации продукта»</b> ?	<ul style="list-style-type: none"> <li>Это происходит, когда сигнал, передаваемый с компьютера (графической карты), находится вне рекомендуемого горизонтального или вертикального диапазона монитора. См. раздел «Технические характеристики» данного Руководства для настройки необходимой частоты.</li> </ul>
Отображается ли сообщение <b>«Нет сигнала»</b> ?	<ul style="list-style-type: none"> <li>Данное сообщение отображается, если сигнальный кабель между компьютером и монитором отсутствует или не подключен. Проверьте кабель и переподключите его.</li> </ul>
Вы установили драйвер дисплея?	<ul style="list-style-type: none"> <li>Обязательно установите драйвер дисплея с нашего веб-сайта: <a href="http://www.lg.com">http://www.lg.com</a>.</li> <li>Убедитесь, что графическая карта поддерживает функцию Plug and Play.</li> </ul>

Некоторые функции отключены.	
Некоторые функции недоступны, когда вы нажимаете кнопку Меню.	<ul style="list-style-type: none"> <li>Экранное меню заблокировано. Перейдите в <b>Настройки &gt; Основные</b> и установите для функции <b>Заблокировать меню</b> значение <b>Выкл.</b></li> </ul>

Остаточное изображение на экране.	
При выключении монитора на экране остается изображение?	<ul style="list-style-type: none"> <li>• Отображение неподвижного изображения в течение длительного времени может привести к повреждению экрана и появлению остаточного изображения.</li> <li>• Чтобы продлить срок службы монитора, используйте хранитель экрана.</li> </ul>

Изображение на экране нестабильно и дрожит. / Изображения оставляют на экране темные следы.	
Вы выбрали подходящую частоту развертки?	<ul style="list-style-type: none"> <li>• Если выбранная частота развертки – HDMI 1080i 60/50 Гц (чересстрочное), экран может мерцать. Измените разрешение на 1080p или установите рекомендованное разрешение.</li> </ul>

### ❗ ПРИМЕЧАНИЕ

- Частота вертикальной развертки: изображение на экране должно обновляться десятки раз в секунду, наподобие флуоресцентной лампы. Количество обновлений в секунду называют частотой вертикальной развертки и выражают в герцах (Гц).
- Частота горизонтальной развертки: время на отображение горизонтальной линии называют временем горизонтального цикла. Если 1 разделить на интервал по горизонтали, результатом будет количество горизонтальных линий, отображаемых в течение секунды. Это частота горизонтальной развертки, которая выражается в килогерцах (кГц).
- Убедитесь, что разрешение или частота графической карты находится в допустимом для монитора диапазоне, и задайте рекомендованное (оптимальное) разрешение, выбрав **Панель управления > Экран > Меню** в Windows (настройки могут отличаться в зависимости от используемой операционной системы).
- При неправильных настройках графической карты текст может быть размытым, а изображение — тусклым, обрезанным или смещенным.
- Способы настройки могут варьироваться в зависимости от модели компьютера или операционной системы, а некоторые значения разрешения могут быть недоступны в зависимости от работы графической карты. В таком случае обратитесь за помощью к производителю компьютера или графической карты.
- Некоторые графические карты могут не поддерживать разрешение 1920 x 1080. Если не удастся установить это разрешение, обратитесь за помощью к производителю графической карты.

<b>Нарушены цвета изображения.</b>	
Количества цветов недостаточно (16 цветов)?	<ul style="list-style-type: none"> <li>• Настройте цветовое разрешение на 24 бит (True Color) или выше. Для Windows перейдите в <b>Панель управления &gt; Дисплей &gt; Меню &gt; Управление цветом</b> (настройки могут отличаться в зависимости от используемой операционной системы).</li> </ul>
Цвета изображения неустойчивы или изображение монохромное?	<ul style="list-style-type: none"> <li>• Убедитесь, что сигнальный кабель подключен правильно. Отключите и подключите кабель или извлеките и повторно установите графическую карту компьютера.</li> </ul>
На экране видны точки?	<ul style="list-style-type: none"> <li>• При работе устройства на экране могут появляться точки (красные, зеленые, синие, белые или черные). Это нормально для жидкокристаллических дисплеев. Точки не свидетельствуют о неисправности и не связаны с рабочими характеристиками монитора.</li> </ul>

<b>Отсутствует звук при подключении через разъем для наушников.</b>	
Изображения, отображаемые через DP (DisplayPort) или HDMI-вход отображаются без звука?	<ul style="list-style-type: none"> <li>• Убедитесь, что подключение к разъему для наушников осуществлено должным образом.</li> <li>• Попробуйте увеличить громкость с помощью джойстика.</li> <li>• Установите используемый монитор в качестве аудиовыхода ПК: в ОС Microsoft Windows перейдите на <b>Панель управления &gt; Аппаратное обеспечение и звук &gt; Звук &gt; назначьте монитор в качестве устройства по умолчанию</b> (настройки могут отличаться в зависимости от используемой операционной системы).</li> </ul>

# ТЕХНИЧЕСКИЕ ХАРАКТЕРИСТИКИ

ЖК-дисплей	Глубина цвета	Поддерживается 8-битный / 10-битный цвет.	
Разрешение	Максимальное разрешение	3440 x 1440 при 100 Гц (HDMI) 3440 x 1440 при 100 Гц (DP)	
	Рекомендуемое разрешение	3440 x 1440 при 100 Гц (HDMI) 3440 x 1440 при 100 Гц (DP)	
Источники питания	Напряжение	19 В --- 2,5 А	
	Потребляемая мощность (типичное значение)	Питание включено: 45 Вт (типичное значение)* Спящий режим (Режим ожидания): ≤ 0,5 Вт ** Питание выключено: ≤ 0,3 Вт	
Адаптер питания	DA-48F19, производитель Asian Power Devices Inc. ADS-48FSK-19 19048EPCU-1, производитель SHENZHEN HONOR ELECTRONIC ADS-48FSK-19 19048EPK-1, производитель SHENZHEN HONOR ELECTRONIC ADS-48FSK-19 19048EPG-1, производитель SHENZHEN HONOR ELECTRONIC MS-Z2530R190-048M0-E, производитель MOSO POWER SUPPLY TECHNOLOGY CO LTD MS-V2530R190-048L0-DE, производитель MOSO POWER SUPPLY TECHNOLOGY CO LTD MS-V2530R190-048L0-KR, производитель MOSO POWER SUPPLY TECHNOLOGY CO LTD MS-V2530R190-048L0-US, производитель MOSO POWER SUPPLY TECHNOLOGY CO LTD Выход: 19 В --- 2,53 А		
Условия окружающей среды	Условия эксплуатации	Температура	0 °C до 40 °C
		Влажность	Менее 80 %
	Условия хранения	Температура	-20 °C до 60 °C
		Влажность	Менее 85 %

Размеры	Размеры монитора (ширина x высота x глубина)	
	С подставкой	809,0 x 483,3 x 223,2 (мм)
	Без подставки	809,0 x 358,9 x 91,5 (мм)
Вес (без упаковки)	С подставкой	5,9 кг
	Без подставки	4,9 кг

Технические характеристики могут быть изменены без предварительного уведомления.

Символ ~ означает переменный ток, а символ — — постоянный ток.

Уровень энергоэффективности в соответствии с параметром Потребляемая мощность может изменяться в зависимости от условий эксплуатации и настроек монитора.

\* Потребление электроэнергии в режиме «On» (Вкл.) измеряется при помощи стандартного теста LGE (режим изображения - Full White (полностью белый), разрешение – Maximum (максимальное)).

\*\* Монитор перейдет в Спящий Режим через пару минут (максимум 5 минут).



## Поддерживаемый заводской режим (Предустановки, РС)

(DisplayPort)

Предустановки	Частота горизонтальной развертки (кГц)	Частота вертикальной развертки (Гц)	Полярность (Г/В)	Примечания
640 x 480	31,469	60	-/-	
800 x 600	37,879	60	+/+	
1024 x 768	48,363	60	-/-	
1920 x 1080	67,5	60	+/-	
1720 x 1440	88,739	59,92	+/-	только для PBR
3440 x 1440	88,84	59,99	+/-	
3440 x 1440	127,35	84,96	+/-	
3440 x 1440	151	100	+/-	Рекомендованная синхронизация для DP

## (HDMI)

Предустановки	Частота горизонтальной развертки (кГц)	Частота вертикальной развертки (Гц)	Полярность (Г/В)	Примечания
640 x 480	31,469	60	-/-	
800 x 600	37,879	60	+/+	
1024 x 768	48,363	60	-/-	
1920 x 1080	67,5	60	+/-	
1720 x 1440	88,739	59,92	+/-	только для PBP
3440 x 1440	43,76	29,95	+/-	
3440 x 1440	73,63	49,95	+/-	
3440 x 1440	127,35	84,96	+/-	
3440 x 1440	151	100	+/-	Рекомендованная синхронизация для HDMI

Если вы используете входную синхронизацию, которая находится за пределами поддерживаемой частоты, вы можете столкнуться с плохой скоростью отклика или качеством изображения.

## Синхронизация HDMI (видео)

Предустановки	Частота горизонтальной развертки (кГц)	Частота вертикальной развертки (Гц)	Примечания
480P	31,5	60	
720P	45	60	
1080P	67,5	60	
2160P	135	60	





Модель и серийный номер продукта находятся на задней панели устройства.  
Запишите их ниже на тот случай, если Вам когда-либо потребуется  
техническое обслуживание.

**Модель** \_\_\_\_\_

**Серийный номер** \_\_\_\_\_