



ИНСТРУКЦИЯ ПО ЭКСПЛУАТАЦИИ

Вертикальный моющий
пылесос

OKAMI M400

OKAMI M400

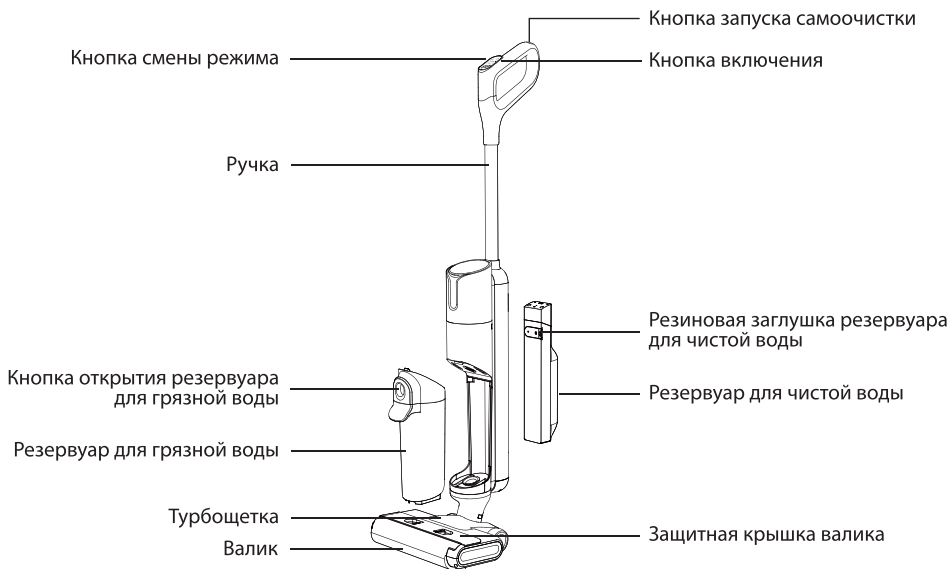




ОГЛАВЛЕНИЕ

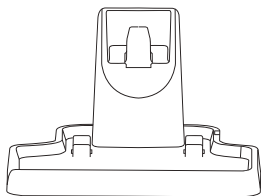
Компоненты устройства.....	3
Сборка	4
Работа с пылесосом.....	5
Меры предосторожности.....	7
Уход и чистка	11
Устранение неисправностей.....	13
Технические характеристики	14
Комплектация	14
Утилизация	15
Контакты	15
Другие продукты компании	16

КОМПОНЕНТЫ УСТРОЙСТВА

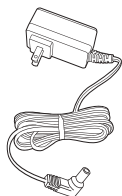


Аксессуары

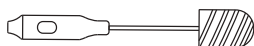
1. Зарядная док-станция



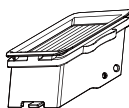
2. Адаптер питания



3. Щетка для очистки



4. HEPA-фильтр



СБОРКА УСТРОЙСТВА

I. Сборка пылесоса

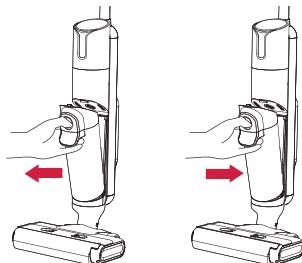
1. Присоедините конец ручки к основному корпусу, пока не услышите щелчок. Убедитесь, что ручка установлена плотно и не болтается.

Для того чтобы отсоединить ручку от основного корпуса, возьмите отвертку (или другой похожий предмет) и нажмите на пружину, скрытую в отверстии на задней части основного корпуса.



2. Установите нижнюю часть резервуара для грязной воды в углубление на передней части основного корпуса. Зажмите кнопку на резервуаре, а затем установите верхнюю часть резервуара в корпус до щелчка.

Чтобы вынуть резервуар для грязной воды из корпуса, зажмите кнопку на резервуаре и потяните его на себя.



3. Установите нижнюю часть резервуара для чистой воды в углубление на задней стороне корпуса пылесоса. Зажмите кнопку на резервуаре и вставьте его верхнюю часть в углубление до щелчка.

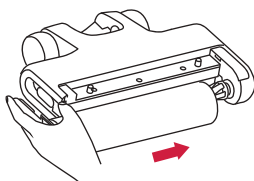
Чтобы вынуть резервуар для чистой воды из корпуса, зажмите кнопку на резервуаре и потяните его на себя.



II. Сборка щетки

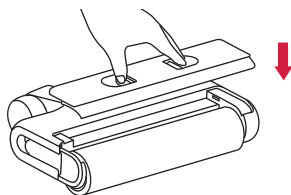
1. Вставьте конец валика с круглым отверстием в правую часть щетки. Закрепите левый конец валика на щетке с помощью фиксатора.

Чтобы вынуть валик, открепите фиксатор в левом конце валика от щетки и потяните валик влево.



2. Зажмите две кнопки на защитной крышке валика и установите ее в пазы на верхней части щетки до щелчка.

Чтобы снять защитную крышку валика, зажмите обе кнопки на крышке и потяните ее вверх.



РАБОТА С ПЫЛЕСОСОМ

I. Подготовка

1. Перед использованием устройства убедитесь, что оно заряжено.

2. Заполните резервуар для чистой воды:

- Извлеките резервуар из корпуса устройства.
- Выньте резиновую заглушку из резервуара и залейте внутрь чистую воду температурой не выше 30°C до соответствующей отметки.
- Вставьте заглушку обратно в резервуар. Убедитесь, что она плотно прилегает к отверстию.
- Установите резервуар для чистой воды в заднюю часть корпуса, пока не услышите щелчок.

3. При включении устройства по умолчанию запускается авторежим. Вы можете свободно переключаться между режимами, используя соответствующую кнопку.

II. Начало работы

1. Наклоните основной корпус на себя и включите пылесос.
2. Во время уборки не наклоняйте пылесос более чем на 140° во избежание протекания резервуара для грязной воды.



III. Индикация на LED-дисплее



Кнопка включения	Нажмите на нее, чтобы включить или выключить устройство.
Авторежим	Запускается по умолчанию при включении устройства. Подходит для регулярной уборки твердых покрытий.
Турборежим	Нажмите на кнопку смены режима, чтобы запустить турборежим. Подходит для удаления устойчивых пятен.
Режим сбора жидкости	В данном режиме пылесос всасывает жидкость с пола в резервуар с грязной водой. Чистая вода на щетку не поступает.
Режим самоочистки	Поставьте устройство на док-станцию и нажмите на кнопку запуска самоочистки. Пылесос самостоятельно очистит валик щетки и трубку.
Индикация заряда аккумулятора	Если заряд батареи выше 20%, иконка будет непрерывно гореть зеленым цветом. Если заряд батареи ниже 20%, иконка будет мигать мигать красным цветом. Когда заряд батареи достигнет нуля, устройство отключится.
Требуется слить грязную воду	Если резервуар для грязной воды заполнен, на дисплее замигает соответствующий индикатор и устройство отключится. Вылейте воду из резервуара и установите его обратно в корпус устройства.
Требуется наполнить резервуар для чистой воды	Если резервуар для чистой воды пуст, на дисплее замигает соответствующий индикатор. Выключите устройство, наполните резервуар для чистой воды и установите его в корпус пылесоса.
Валик щетки заблокирован	Если валик щетки забит мусором, на дисплее замигает соответствующий индикатор и устройство отключится. Извлеките валик, очистите его и снова установите в щетку.
HEPA-фильтр заблокирован	Если HEPA-фильтр забит мусором, на дисплее замигает соответствующий индикатор. Извлеките HEPA-фильтр, очистите его и снова установите в контейнер для грязной воды.

IV. Голосовые оповещения

Перед включением голосовых оповещений убедитесь, что пылесос находится в вертикальном положении. Нажмите и удерживайте кнопку запуска самоочистки в течение 3 секунд, чтобы включить или выключить голосовые оповещения.

МЕРЫ ПРЕДОСТОРОЖНОСТИ

Внимание: при использовании устройства следует соблюдать основные меры безопасности, в том числе указанные в данном руководстве, чтобы снизить риск возгорания, поражения электрическим током или получения травм.

Личная безопасность

1. Перед началом использования устройства внимательно прочитайте инструкцию по его подключению и использованию.
2. Используйте пылесос только в соответствии с его назначением. Устройство разрешается использовать в бытовых целях, оно не предназначено для использования в промышленных целях. Не пытайтесь модифицировать или изменять его конструкцию, это приведет к отмене гарантии.
3. Не пытайтесь разбирать или ремонтировать устройство самостоятельно. Обратитесь к квалифицированному специалисту или сервисному центру в случае неисправности или необходимости обслуживания.
4. Храните пылесос в помещении, в сухом, недоступном для детей месте.
5. Дети в возрасте от 10 лет и старше, а также лица с ограниченными возможностями или с недостатком опыта и знаний могут использовать устройство только под наблюдением ответственного лица, проинструктированного относительно безопасного использования.
6. Не позволяйте детям играть с пылесосом, присматривайте за детьми, использующими устройство.
7. Используйте только рекомендованные производителем аксессуары и приспособления. Применение нерекондованных аксессуаров и приспособлений, а также их неправильное использование может представлять риск получения травм.
8. Соблюдайте особую осторожность при уборке лестниц.
9. Храните устройство и аксессуары вдали от горячих поверхностей.
10. Не закрывайте отверстия устройства и не препятствуйте потоку воздуха, не допускайте попадания в отверстия каких-либо предметов, в том числе пуха, одежды, пальцев и других частей тела.
11. Старайтесь держать волосы подальше от отверстий и движущихся частей.
12. Используйте только в помещении на поверхностях без коврового покрытия, таких как винил, плитка, дерево и т. д. Будьте осторожны, не задевайте щеткой незакрепленные предметы или края ковра.
13. Не используйте пылесос для очистки легковоспламеняющихся или химических веществ, таких как бензин, сильные кислоты или щелочи. Не используйте устройство для уборки острых предметов, таких как металлические гвозди, осколки стекла и иглы.
14. Не используйте пылесос без фильтра.
15. Обязательно очищайте резервуар для грязной воды после каждого использования, чтобы избежать засорения, которое может привести к ухудшению всасывания, перегреву двигателя и сокращению срока службы пылесоса.

16. Не используйте пылесос для сбора жидкости, если ее уровень превышает 5 мм.

Использование зарядного устройства

1. Используйте только аккумуляторы и зарядные устройства, поставляемые производителем пылесоса.
2. Не модифицируйте зарядное устройство.
3. Убедитесь, что напряжение соответствует указанному в технических характеристиках.
4. Зарядное устройство, подходящее для одного типа аккумуляторной батареи, может создать риск возгорания при использовании с другим аккумуляторным блоком.
5. Перед каждым использованием проверяйте шнур зарядного устройства на предмет повреждений или износа. Поврежденный или спутанный шнур зарядного устройства увеличивает риск возгорания или поражения электрическим током.
6. Избегайте повреждений шнура зарядного устройства.
7. Не переносите зарядное устройство за шнур.
8. Не тяните за шнур, чтобы отсоединить вилку от розетки.
9. При хранении не наматывайте шнур на зарядное устройство.
10. Держите шнур зарядного устройства вдали от горячих поверхностей и острых краев.
11. Шнур питания не подлежит замене. Если шнур поврежден, зарядное устройство следует заменить.
12. Не прикасайтесь к зарядному устройству или пылесосу мокрыми руками.
13. Храните и заряжайте устройство только в помещении.

Безопасность при использовании аккумулятора

1. В данном пылесосе используются литий-ионные батареи. Не подвергайте батареи воздействию высоких температур, так как они могут взорваться.
2. В экстренной ситуации немедленно обратитесь за помощью к специалистам.
3. Утечка из аккумуляторных элементов может произойти в экстремальных условиях, поэтому не используйте и не храните пылесос при температуре ниже 4°C и выше 35°C. Не прикасайтесь к жидкости, вытекающей из аккумулятора. Если жидкость попала на кожу, немедленно смойте ее водой с мылом. Если жидкость попала в глаза, немедленно промойте их чистой водой в течение минимум 10 минут и обратитесь за медицинской помощью. При работе с аккумуляторной батареей надевайте перчатки. Утилизировать аккумулятор следует в соответствии с местными нормативами.

4. Замыкание клемм аккумулятора может вызвать ожоги или возгорание.
5. Когда аккумуляторная батарея не используется, держите ее вдали от канцелярских скрепок, монет, ключей, гвоздей, шурупов и прочих мелких металлических предметов, которые могут соединить одну клемму с другой.
6. При утилизации устройства извлеките аккумулятор. Утилизируйте его в соответствии с местными нормативами.

Перед длительным хранением полностью зарядите устройство, а затем производите подзарядку каждые 3 месяца во избежание выхода из строя аккумуляторной батареи. Не рекомендуется оставлять устройство на зарядной станции на длительный срок (более двух недель), если вы им не пользуетесь.

Обслуживание

1. Не используйте пылесос, если любая его часть повреждена или неисправна.
2. Ремонт должен выполняться только сервисным центром в соответствии с правилами техники безопасности.
3. Используйте только запасные части или аксессуары, предоставленные или рекомендованные производителем.

Использование по назначению

1. Не подвергайте пылесос модификациям, так как это может увеличить риск получения травмы.
2. Устройство не предназначено для сбора строительного мусора, образующегося в ходе ремонтных работ: бетонной пыли, опилок, стружки и пр.
3. Устройство не предназначено для сбора острых предметов: осколков стекла, иголок, гвоздей и пр.

Предупреждение

1. Для очистки наружной поверхности пылесоса не используйте воду, растворители или полироли; рекомендуется просто протереть ее сухой тканью.
2. Не погружайте устройство в воду и не мойте в посудомоечной машине.

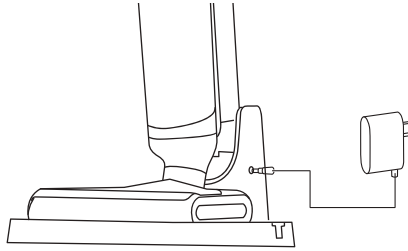
Правила и условия перевозки

Перевозка устройства производится в заводской упаковке в крытых транспортных средствах.

УХОД И ЧИСТКА

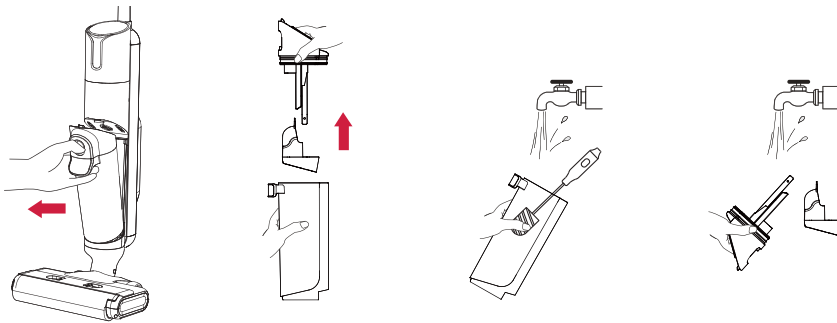
I. Зарядка устройства

1. После использования установите пылесос в вертикальном положении на зарядную станцию.
2. Подключите док-станцию к источнику питания с помощью зарядного устройства. Во время зарядки индикатор питания будет мигать.
3. По завершении зарядки индикатор питания будет гореть непрерывно и погаснет через 1 час.



II. Очистка резервуара для грязной воды

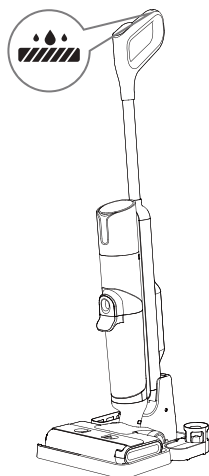
1. По окончании уборки извлеките резервуар для грязной воды.
2. Слейте грязную воду из резервуара и промойте его чистой водой.
3. Промойте крышку резервуара для грязной воды, HEPA-фильтр и сепаратор.
4. Тщательно высушите резервуар для грязной воды и HEPA-фильтр.
5. Установите все детали обратно в устройство.



III. Самоочистка

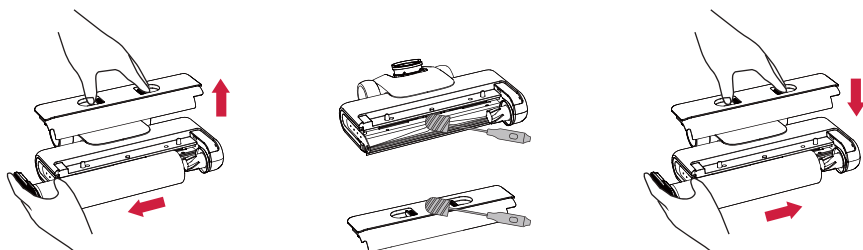
1. После использования поставьте пылесос на базу.
2. Убедитесь, что объем воды в резервуаре для чистой воды превышает отметку MIN, а резервуар для грязной воды пуст. Затем нажмите кнопку самоочистки. Устройство самостоятельно вымоет валик щетки и трубку.

3. После самоочистки опустошите резервуар для грязной воды, высушите роликовую щетку и HEPA-фильтр.



IV. Очистка щетки

1. Очистите всасывающее отверстие идущей в комплекте щеткой.
2. Очистите защитную крышку валика той же щеткой.
3. При необходимости очистите валик.
4. После очистки установите валик и крышку на щетку.



V. Советы по уходу за пылесосом

1. Рекомендуется регулярно очищать валик, защитную крышку валика, всасывающее отверстие и трубку.
2. После удаления масляных пятен при помощи пылесоса рекомендуется запустить функцию автоматической очистки несколько раз для полного очищения валика и трубки. Вы также можете снять валик после автоматической очистки, замочить его в теплой воде или промыть несколько раз вручную.

УСТРАНЕНИЕ НЕИСПРАВНОСТЕЙ

Неисправность	Возможная причина	Решение
Валик плохо вращается	<ol style="list-style-type: none"> 1. Валик забит мусором. 2. Валик изношен. 3. Изношен приводной ремень. 	<ol style="list-style-type: none"> 1. Очистите валик. 2. Замените валик на новый. 3. Обратитесь в службу поддержки OKAMI.
Некорректная работа пылесоса	<ol style="list-style-type: none"> 1. Валик, защитная крышка валика и резервуар для грязной воды не установлены или установлены неверно. 2. Всасывающее отверстие или трубка заблокированы. 3. Резервуар для грязной воды заполнен. 4. Выходное отверстие фильтра над датчиком уровня воды в резервуаре для грязной воды загрязнено. 5. HEPA-фильтр загрязнен или не установлен. 6. В валике скопилось много волос/шерсти. 	<ol style="list-style-type: none"> 1. Установите все детали заново. 2. Очистите всасывающее отверстие и трубку. 3. Вылейте всю грязную воду. 4. Очистите выходное отверстие фильтра. 5. Очистите фильтр и установите его по инструкции. 6. Очистите валик.
При работе пылесоса слышен сильный шум	<ol style="list-style-type: none"> 1. Резервуар для грязной воды заполнен. 2. Всасывающее отверстие или трубка заблокированы. 3. Щетка установлена неправильно. 	<ol style="list-style-type: none"> 1. Опустошите резервуар для грязной воды. 2. Очистите всасывающее отверстие и трубу. 3. Установите щетку заново по инструкции.
При уборке на валик не поступает вода	<ol style="list-style-type: none"> 1. В резервуаре для чистой воды недостаточно воды. 2. Резервуар для чистой воды неправильно установлен. 	<ol style="list-style-type: none"> 1. Добавьте воду в резервуар для чистой воды. 2. Установите резервуар заново по инструкции.
Валик автоматически прекращает работу	<ol style="list-style-type: none"> 1. Сработало устройство защиты валика. 	<ol style="list-style-type: none"> 1. Проверьте, нет ли посторонних предметов, препятствующих работе валика. Удалите посторонние предметы и установите валик на место.
Слышна утечка воздуха	<ol style="list-style-type: none"> 1. HEPA-фильтр не просох до конца. 2. HEPA-фильтр не установлен. 	<ol style="list-style-type: none"> 1. Тщательно высушите HEPA-фильтр. 2. Установите HEPA-фильтр.
Из щетки вытекает вода	<ol style="list-style-type: none"> 1. Не установлен резервуар для грязной воды или HEPA-фильтр. 2. Поврежден водяной насос. 	<ol style="list-style-type: none"> 1. Установите резервуар для грязной воды или HEPA-фильтр. 2. Обратитесь в службу поддержки OKAMI.
Не удается запустить автоматическую очистку	<ol style="list-style-type: none"> 1. Пылесос неправильно установлен на зарядную станцию. 	<ol style="list-style-type: none"> 1. Установите пылесос на зарядную станцию еще раз, подсоедините зарядное устройство.
Утечка воды из резервуара для чистой воды	<ol style="list-style-type: none"> 1. Поврежден резервуар для чистой воды. 	<ol style="list-style-type: none"> 1. Обратитесь в службу поддержки OKAMI.

Отсутствуют голосовые оповещения	1. Функция голосовых оповещений отключена. 2. Поврежден динамик.	1. Нажмите и удерживайте кнопку самоочистки на включенном устройстве в течение 3 секунд. 2. Обратитесь в службу поддержки OKAMI.
Дисплей не горит, иконки не отображаются	1. Поврежден дисплей.	1. Обратитесь в службу поддержки OKAMI.

ТЕХНИЧЕСКИЕ ХАРАКТЕРИСТИКИ

Входное напряжение	100–240 В ~ 50/60 Гц
Номинальное напряжение	21,6 В, 2600 мАч
Номинальная мощность	125 Вт
Время работы	до 25 минут
Сила всасывания	4000-6000 Па
Емкость резервуара для чистой воды	630 мл
Емкость резервуара для грязной воды	500 мл

КОМПЛЕКТАЦИЯ

Название детали	Количество
Основной корпус	1
Резервуар для чистой воды	1
Резервуар для грязной воды	1
Зарядная док-станция	1
Щетка для очистки	1
Зарядное устройство	1
HEPA-фильтр	1
Руководство пользователя	1
Гарантийный талон	1

УТИЛИЗАЦИЯ



Это устройство нельзя утилизировать как бытовые отходы.
Утилизируйте устройство в авторизованном пункте сбора вторичного использования электроприборов.

КОНТАКТЫ

Позвоните в нашу службу поддержки клиентов:

+7 (495) 414-10-37

Или напишите на электронную почту нашей службе поддержки клиентов:

support@okami.group

Купить расходные материалы на официальном сайте:

okami.group/consumables



ДРУГИЕ ПРОДУКТЫ КОМПАНИИ

Робот-пылесос OKAMI U100 Plus



- Мощность 5000 Па и лазерная навигация
- Аккумулятор 5200 мАч
- Продвинутая влажная уборка



Робот-пылесос OKAMI R120



- Станция самоочистки
- Мощность 5000 Па и лазерная навигация
- Продвинутая влажная уборка



Робот-пылесос OKAMI R110



- Мощность 3000 Па и лазерная навигация
- Совмещенная уборка
- Построение 3D-карты в приложении



Робот-мойщик окон OKAMI Q75



- Автоматическое распыление воды
- Надежное крепление к стеклу
- Управление через приложение



Вертикальный пылесос OKAMI V70



- Мощность 32 000 Па
- Док-станция в комплекте
- 55 минут работы



Вертикальный пылесос OKAMI V70 Plus



- Мощность 34 000 Па
- Информативный LED-дисплей
- 75 минут работы





Число на этом знаке означает, что продукт имеет безопасный для окружающей среды период в 10 лет (при условии нормальной эксплуатации).

Купить расходные материалы на официальном сайте:



Продукция успешно прошла все необходимые оценки в соответствии с техническими регламентами Таможенного союза.

Дата производства указана на упаковке.

Гарантийное обслуживание осуществляется согласно прилагаемому гарантийному талону.

Телефон сервисного центра: 8 (495) 414-10-37

e-mail: support@okami.group

Для обращения по гарантийным и иным техническим вопросам заполните форму по ссылке: www.okami.group/support

Designed by Okami Group, Assembled in PRC.

Организация, уполномоченная изготовителем на принятие претензий:
ООО Оками.

Тел.: 8 (800) 200-27-24

e-mail: info@okami.group



