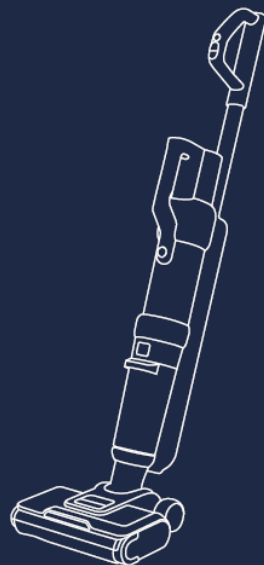


polaris

since 1995



PVCW 6070

Руководство по эксплуатации / Гарантия
Manual instruction / Guarantee



СОДЕРЖАНИЕ

Общая информация	3
Общие указания по безопасности прибора	3
Специальные указания по безопасности данного прибора	5
Сфера использования	6
Комплектация	6
Описание прибора	6
Распаковка прибора и подготовка к эксплуатации	7
Эксплуатация	9
Зарядка АКБ / замена АКБ	13
Чистка и уход	14
Хранение	16
Транспортировка	17
Реализация	17
Требования по утилизации	17
Технические характеристики	17
Неисправности и методы их устранения	18
Ошибки на дисплее	19
Информация о сертификации	19
Гарантийные обязательства	20

ОБЩАЯ ИНФОРМАЦИЯ

Настоящее Руководство по эксплуатации предназначено для ознакомления с техническими данными, устройством, правилами эксплуатации и хранения пылесоса бытового электрического, модель POLARIS PVCW 6070 (далее по тексту – пылесос, прибор).

ОБЩИЕ УКАЗАНИЯ ПО БЕЗОПАСНОСТИ

Уважаемый покупатель!

Благодарим Вас за выбор продукции, выпускаемой под торговой маркой **POLARIS**. Наши изделия разработаны в соответствии с высокими требованиями качества, функциональности и дизайна. Мы уверены, что Вы будете довольны приобретением нового изделия нашей фирмы.

Перед началом эксплуатации прибора внимательно прочитайте данное руководство, в котором содержится важная информация, касающаяся Вашей безопасности, а также рекомендации по правильному использованию прибора и уходу за ним.

Сохраните руководство вместе с гарантийным талоном, кассовым чеком, по возможности, картонной коробкой и упаковочным материалом.

- Эксплуатация прибора должна производиться в соответствии с «Правилами технической эксплуатации электроустановок потребителей».
- Прибор предназначен исключительно для использования в быту. Продолжительное использование прибора в коммерческих целях может привести к его перегрузке, в результате чего он может быть поврежден или может нанести вред здоровью людей.
- Прибор должен быть использован только по назначению в соответствии с данным Руководством.
- Каждый раз перед включением прибора осмотрите его. При наличии повреждений прибора или сетевого шнура ни в коем случае не включайте прибор в розетку.
- Не следует использовать прибор после падения, если имеются видимые признаки повреждения. Перед использованием прибор должен быть проверен квалифицированным специалистом.
- Не используйте прибор, если вы не уверены в его работоспособности.
- Данный прибор не предназначен для использования людьми (включая детей), у которых есть физические, нервные или психические отклонения, или недостаток опыта и знаний, за исключением случаев, когда за такими лицами осуществляется надзор или проводится их инструктирование относительно использования данного прибора лицом, отвечающим за их безопасность. Необходимо осуществлять надзор за детьми с целью недопущения их игр с прибором.

- Не оставляйте прибор и адаптер без присмотра. Храните их в недоступном для детей месте.
- Не используйте прибор вблизи ванны, раковины или других емкостей, заполненных водой, а также в помещениях с повышенной влажностью.
- Не используйте прибор вне помещений. Предохраняйте прибор от жары, прямых солнечных лучей, ударов об острые углы, влажности (ни в коем случае не погружайте прибор в воду или иную жидкость). Не включайте адаптер питания в сеть (не касайтесь его) влажными руками.
- Для зарядки аккумулятора (АКБ) используйте только зарядное устройство (адаптер) и базу, входящие в комплект пылесоса данной модели. Не используйте данный адаптер и базу в иных целях.
- При наличии повреждений базы, адаптера и шнура питания ни в коем случае не включайте адаптер в розетку. При необходимости замены (ремонта) базы и адаптера обратитесь в авторизованный сервисный центр. Не разбирайте базу и адаптер!
- Если пылесос при уборке разрядился, не оставляйте его на хранение с разряженной батареей, это может привести к критическому разряду и отказу батареи. Обязательно заряжайте пылесос.



1
Не подвергайте прибор
экстремальным
внешним
воздействиям



2
Защищайте
прибор от любых
ударов



3
Не оставляйте
прибор и адаптер
без присмотра.
Храните в
недоступном для
детей месте



4
Не помещайте
прибор в
раковину!
Корпус прибора
должен быть
сухим!

- Для зарядки аккумулятора сначала вставьте штекер адаптера в соответствующее гнездо базы, а затем – вилку адаптера в розетку. Не оставляйте адаптер включенным в сеть после зарядки аккумулятора.
- Включайте адаптер только в источник переменного тока (~). Перед включением убедитесь, что адаптер рассчитан на напряжение, используемое в сети.
- Перед включением адаптера в сеть убедитесь, что его штекер вставлен в соответствующее гнездо базы прибора.
- **Любое ошибочное включение лишает Вас права на гарантийное обслуживание.**
- По окончании зарядки аккумулятора всегда отключайте адаптер от сети и от гнезда для зарядки на базе.
- Нельзя переносить адаптер, держа его за шнур питания. Запрещается также отключать адаптер от сети, держа его за шнур питания. При отключении адаптера от сети держитесь за корпус адаптера, не касаясь токопроводящих штырей.
- Не пытайтесь разбирать и ремонтировать прибор самостоятельно для сохранения действия гарантии на прибор и во избежание технических проблем. Ремонт должен производиться только квалифицированными специалистами сервисного центра.
- Для ремонта прибора могут быть использованы только оригинальные запасные части.



На заметку!

В иллюстрациях, приведенных в данном Руководстве по эксплуатации, использованы лишь общие, схематичные изображения.

СПЕЦИАЛЬНЫЕ УКАЗАНИЯ ПО БЕЗОПАСНОСТИ ДАННОГО ПРИБОРА



Внимание!

При возникновении неисправностей любого характера обращайтесь в Авторизованный сервисный центр POLARIS.

- При работе прибора располагайте его вдали от нагревательных и других электрических приборов.
- При работе пылесоса не располагайте на полу убираемой комнаты работающие нагревательные приборы, провода их питания и другие источники тепла.
- Запрещается использование пылесоса без бака для грязной воды (при влажной уборке), пылесборочного контейнера и фильтров, обслуженных должным образом в соответствии с настоящим Руководством. Запрещается использование пылесоса без своевременного обслуживания в соответствии с настоящим Руководством.
- Не оставляйте пылесос прислоненным в вертикальном положении при перерывах в работе, это может привести к его падению и повреждению пластиковых деталей корпуса. Всегда устанавливайте прибор на базу даже при коротких перерывах в работе.



Не используйте химические растворители для очистки пылесоса



Не обрабатывайте пылесосом людей и домашних животных



Во время работы пылесосом убирайте с пола провода, кабели, работающие нагреватели



Не оставляйте пылесос прислоненным в вертикальном положении – он может упасть!

- Не используйте абразивные вещества и органические растворители для очистки пылесоса.
- Не собирайте пылесосом следующие предметы и материалы:
 - горящие предметы: пепел, угольки, окурки и др.;
 - острые предметы: битое стекло, иголки, канцелярские кнопки, скрепки и др.;
 - краситель, используемый в принтерах или копировальных машинах, т.к. он является электропроводной смесью, и не удаляется из фильтра полностью;
 - ядовитые, взрывоопасные и разъедающие вещества;
 - асбест, или асбестовую пыль, а также строительный мусор и отходы.
 - строительную гипсо-цементно-известковую пыль.
 - влажную пыль и грязь (модулем ручного пылесоса);
 - крупнолистовые фрагменты
 - воду и другие жидкости (модулем ручного пылесоса).
- Не обрабатывайте пылесосом людей, домашних животных и места обитания домашних животных (клетки, гнезда, вольеры и пр.)
- Не убирайте пылесосом отходы жизнедеятельности.
- Используйте только рекомендованные производителем аксессуары и запасные части.
- Не допускается закрывать воздуховыпускные отверстия пылесоса во время работы.
- Прибор рассчитан на работу только с оригинальной АКБ и зарядным устройством, поставляемым в комплекте. Использование сторонних устройств для питания и зарядки запрещено. Это может вызвать повреждение прибора.
- Очищайте прибор, бак для грязной воды, пылесборочный контейнер, щетку и фильтры после каждого использования.
- Если прибор долго не используется, рекомендуется производить зарядку АКБ каждые 3 месяца, предварительно полностью разрядив, для чего необходимо запустить прибор в работу на максимально возможное время.

СФЕРА ИСПОЛЬЗОВАНИЯ

- Прибор предназначен исключительно для бытового использования в соответствии с данным Руководством.
- Прибор не предназначен для промышленного и коммерческого использования.
- Прибор также не предназначен для использования вне помещений и в неотапливаемых помещениях с температурой воздуха ниже +15°C и повышенной влажностью.
- Производитель не несет ответственности за ущерб, возникший в результате неправильного или непредусмотренного настоящей инструкцией использования

КОМПЛЕКТАЦИЯ

1. Основной корпус с электрощеткой в сборе	1 шт.
2. Съёмная аккумуляторная Li-ion батарея	1 шт.
3. Модуль ручного пылесоса с пылесборником	1 шт.
4. Зарядная база	1 шт.
5. Держатель насадок 1	1 шт.
6. Держатель насадок 2	1 шт.
7. Насадка для мебели 2 в 1	1 шт.
8. Труба с ручкой	1 шт.
9. Резервуар для чистой воды (установлен в корпус)	1 шт.
10. Мини турбо-щетка	1 шт.
11. Бак для грязной воды (установлен в корпус)	1 шт.
12. Адаптер зарядки	1 шт.
13. Мини щетка для чистки валика	1 шт.
14. Щетка для чистки трубы	1 шт.
15. Инструкция по эксплуатации	1 шт.
16. Гарантийный талон	1 шт.

Возможные цвета корпуса данной модели:



Белый



*Серый

ОПИСАНИЕ ПРИБОРА

Прибор предназначен для сухой и влажной уборки поверхностей, таких как кофеле, паркет, линолеум с возможностью смачивания пола при уборке, а также сухой уборки ковров с коротким ворсом и обивки мебели ручным пылесосом путем всасывания сухой пыли и мелкого сухого мусора.



* На данной иллюстрации представлен цвет корпуса: серый

РАСПАКОВКА ПРИБОРА И ПОДГОТОВКА К ЭКСПЛУАТАЦИИ



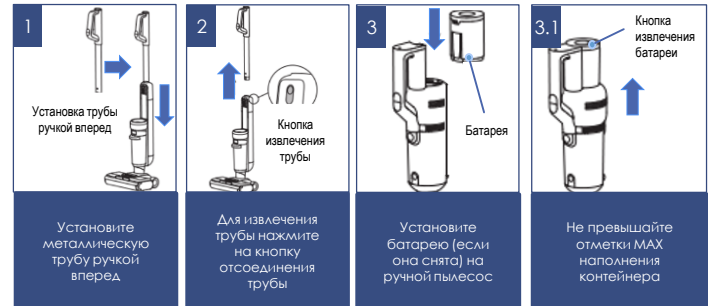
- Откройте коробку, аккуратно извлеките прибор, освободите его от всех упаковочных материалов.
- Снимите все рекламные наклейки с корпуса прибора.
- Проверьте комплект поставки (см. раздел «Комплектация»).
- Извлеките все аксессуары и адаптер.
- Убедитесь в том, что все комплектующие прибора не повреждены.

Сборка пылесоса:



Внимание! Узлы пылесоса изготовлены из пластика и тщательно подогнаны друг к другу. Во избежание повреждения фиксаторов и посадочных мест не применяйте силу при сборке. Следите за тем, чтобы детали устанавливались в посадочные места без перекосов и надёжно защёлкивались фиксаторами.

- Установите металлическую трубу ручкой вперед в специальное отверстие на верхней стороне корпуса до щелчка, как указано на рис 1 ниже.
- Для извлечения трубы нажмите на кнопку отсоединения трубы, как указано на рис. 2, и потяните трубу вверх.
- Установите батарею (если она снята) на ручной пылесос, как указано на рисунке 3, по направляющим вниз до щелчка. Для снятия батареи нажмите на торце батареи кнопку и снимите ее вверх по направляющим (рис. 3.1)



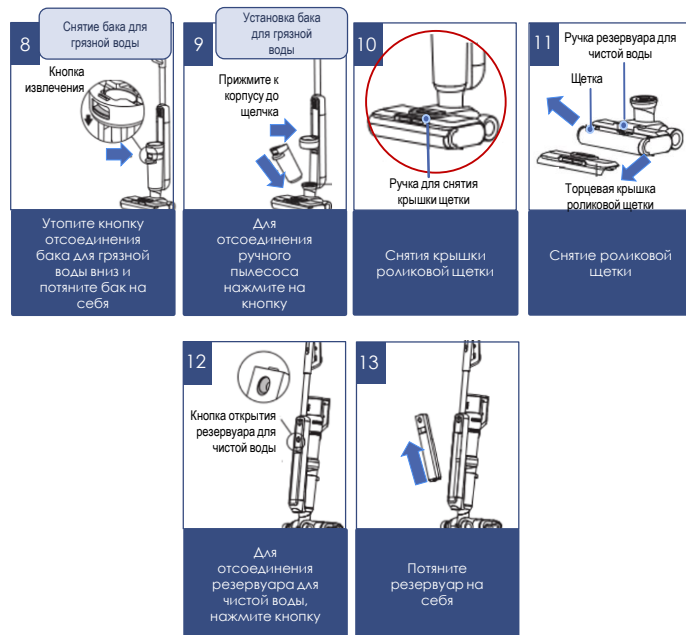
- Ручной пылесос устанавливается в корпус вместе с батареей. Держа ручной пылесос аккумулятором вверх, а всасывающим отверстием пылесборника вниз, сначала вставьте ручной пылесос нижней стороной пылесборника в верхний приемный паз на корпусе, затем присоедините верхнюю часть ручного пылесоса с разъемом к ответной части корпуса до щелчка. Рис. 4
- Для отсоединения ручного пылесоса нажмите на кнопку отсоединения, установленную с внутренней стороны ручки и потяните ручной блок на себя, как показано на рис. 5
- Установите держатели насадок на базу согласно рис. 6 до щелчка, подключите к разъему на задней стороне базы разъем адаптера зарядки.
- Держа пылесос вертикально за ручку, установите пылесос на базу для зарядки, соединив гнездо зарядки на пылесосе с гнездом зарядки на базе (рис. 7).



- Для снятия бака для грязной воды, утопите кнопку отсоединения бака для грязной воды вниз и потяните бак на себя (рис. 8)
- Для установки бака вставьте нижнюю часть бака для грязной воды в нижний приемный паз корпуса пылесоса, затем прижмите бак к корпусу до щелчка (рис. 9)
- Для снятия крышки роликовой щетки необходимо потянуть вверх защелку крышки и удерживая крышку в руке, снять ее; При установке крышки роликовой щетки совместите ее с отверстием и нажмите вниз до щелчка. Проверьте фиксацию крышки. Чтобы снять роликовую щетку, крышку снимать необязательно.

С левой стороны корпуса щетки двумя пальцами нажмите встречно фиксаторы замка щетки и потяните за них, чтобы вытянуть из корпуса щетку с фиксатором в сборе. Установка щетки производится в обратном порядке. Когда вы услышите «щелчок» замков роликовой щетки, это означает, что роликовая щетка установлена на место и зафиксирована (рис. 11).

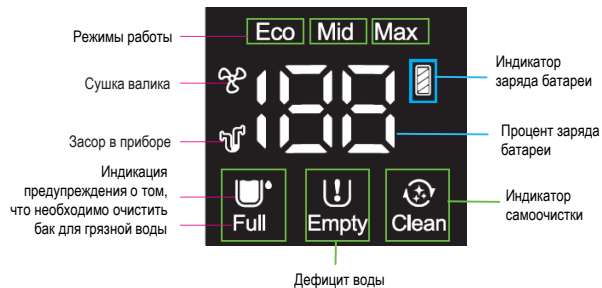
- Для отсоединения резервуара для чистой воды, нажмите вниз кнопку в верхней части резервуара и потяните резервуар на себя. Рис 12, 13.
- Установка резервуара производится в обратном порядке: вставьте резервуар нижней частью в паз на задней стороне корпуса и прижмите его к корпусу до щелчка, проверьте фиксацию.



ЭКСПЛУАТАЦИЯ

ДИСПЛЕЙ

9

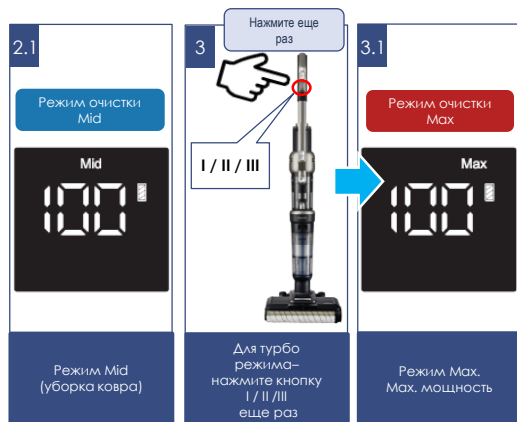
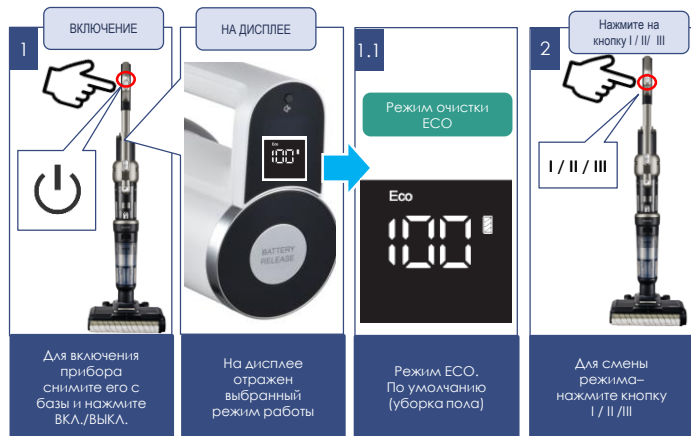


Сухая уборка полов и ковровых покрытий

- Убедитесь, что батарея заряжена, фильтр и пылесборник соответствующим образом освобождены от пыли (см. раздел «ЧИСТКА И УХОД»). Не используйте пылесос с забитым пылью фильтром и пылесборником, это может привести к отказу пылесоса. Проверьте, что бак для грязной воды чист. Если Вы не планируете производить влажную уборку, резервуар с чистой водой может быть не установлен либо установлен, но не наполнен. Опорожняйте резервуар от остатков воды и очищайте бак для грязной воды, пылесборник модуля ручного пылесоса и фильтры после каждой уборки.
- Для включения прибора снимите его с базы, наклоните на себя ручку и нажмите на ручке кнопку включения/выключения (см. ОПИСАНИЕ ПРИБОРА). Кнопка Вкл/Выкл на ручном пылесосе дублирует кнопку на ручке.

ПРИБОР ИМЕЕТ ТРИ РЕЖИМА РАБОТЫ:

- ECO** – режим очистки пола (низкая скорость и мощность всасывания, длительное время работы, режим запускается по умолчанию при включении прибора); рис 1.1
- Mid** – режим очистки ковровых покрытий (средняя скорость и мощность всасывания, среднее время работы); рис 2.1
- Max** – режим максимальной мощности (высокая скорость и мощность всасывания, минимальное время работы); рис 3.1
 - Для выбора режимов Mid и Max после включения прибора нажмите нужное число раз кнопку переключения режимов работы (см. ОПИСАНИЕ ПРИБОРА).
 - Для экономии заряда батареи рекомендуется использование режима ECO (запускается по умолчанию). При заряде батареи ниже 20% пылесос работает только в I режиме работы.
 - Электрическая щётка предназначена для сбора бытовой пыли с пола и ковровых покрытий при помощи вращающегося валика. В случае образования засора, немедленно прекратите использование пылесоса и примите меры к очистке валика (см. раздел «ЧИСТКА И УХОД»).



- При необходимости выполнения уборки ручным пылесосом, отсоедините его от корпуса (см. раздел ОПИСАНИЕ ПРИБОРА). Батарея должна быть заряжена полностью, пылесборник и фильтр очищены (см. раздел ЧИСТКА И УХОД). Используйте насадку для мебели 2 в 1, рис. 5.

- Для включения ручного пылесоса нажмите на кнопку Вкл./Выкл.
- В ручном варианте пылесос имеет две скорости:** по умолчанию включится режим уборки низкой скорости ECO (рис. 6.1). При нажатии кнопки переключения скоростей установится режим уборки высокой скорости MAX (рис. 7)



- Для выключения прибора еще раз нажмите на кнопку включения/выключения.
- При необходимости уборки в труднодоступных местах используйте для ручного пылесоса удлинительную трубу с ручкой. Для этого снимите трубу с ручкой с корпуса (см. раздел ОПИСАНИЕ ПРИБОРА), снимите крышку с выдвижной части, затем потяните вверх рычаг регулировки выдвижения трубы рис. 9.1.
- Установите выдвижную часть в отверстие ручного пылесоса до упора, рис. 10. Также вы можете использовать насадку для мебели 2 в 1, установив ее на ручной пылесос или на трубу, рис 5. Для установки на трубу, щетку для мебели 2 в 1 нужно разъединить, сняв с нее щетинную часть, и установить ее на трубу.



В случае самопроизвольной остановки мотора во время работы прибора, произведите зарядку аккумуляторной батареи (АКБ) и очистку фильтра и пылесборника.

Влажная уборка

- Для возможности проведения влажной уборки наполните резервуар чистой водой и установите его (см. раздел ОПИСАНИЕ ПРИБОРА). При недостаточном количестве воды, на дисплее отразится предупреждение. Рис. 1. Пожалуйста, добавьте воду в контейнер рис. 2 – рис. 5.
- Во время уборки контейнер для грязной воды может заполниться. Дисплей отразит предупреждение, что контейнер заполнен, рис 6-8.
- Пожалуйста, опорожните контейнер, промойте его и установите в пылесос.
- Если во время уборки валик щетки забился и не двигается, дисплей выдаст ошибку рис. 9 - рис. 11. Пожалуйста, очистите валик, используя мини-щетку для чистки.

При проведении влажной уборки по мере продвижения пылесоса вперед кратковременно нажимайте и отпускайте кнопку подачи воды на ручке пылесоса, слегка смачивая пол перед щеткой. Вода подается из отверстий на передней стороне щетки для пола и ковров, рис.12. Не следует увлажнять пол сильно, регулируйте подачу воды визуально по мере очистки. При отсутствии нажима на кнопку вода перестает подаваться.



ВНИМАНИЕ! Не используйте влажную уборку на коврах.

<p>1 НА ДИСПЛЕЕ</p>	<p>2</p>	<p>3</p>	<p>4</p>
<p>При недостаточном количестве воды в резервуаре, на дисплее отразится предупреждение</p>	<p>Пожалуйста, добавьте воду в контейнер</p>	<p>Для отсоединения резервуара для чистой воды, нажмите кнопку на нем вниз, далее – на себя</p>	<p>Крышка резервуара для чистой воды</p> <p>Резервуар для чистой воды извлечен</p>

<p>5</p>	<p>6 НА ДИСПЛЕЕ</p>	<p>7</p>	<p>8</p>
<p>Наполните резервуар чистой водой и установите его на место</p>	<p>При заполнении контейнера для грязной воды – на дисплее отразится предупреждение</p>	<p>Контейнер для грязной воды заполнен!</p>	<p>Опорожните контейнер, очистите его и установите в пылесос</p>
<p>9 НА ДИСПЛЕЕ</p>	<p>10</p>	<p>11</p>	<p>12 ВЛАЖНАЯ УБОРКА</p>
<p>Ошибка на дисплее: валик щетки забился и не двигается!</p>	<p>Необходимо произвести очистку валика</p>	<p>Используйте для очистки мини-щетку</p>	<p>Для влажной уборки - кратковременно нажимайте кнопку подачи воды на ручке пылесоса</p>

ЗАРЯДКА АКБ



Внимание!

Батарея в комплекте может быть разряжена. Перед первым использованием полностью разрядите батарею и затем полностью зарядите.



Не производите заряд батареи и не храните батарею при температуре воздуха ниже 5 °С и выше 40 °С.

Перед подключением адаптера прибора к сети проверьте, соответствуют ли его технические характеристики (см. раздел «Технические характеристики») параметрам сети.

Перед первым использованием зарядка аккумулятора может составить до 8-10 часов.

В дальнейшем для полной зарядки будет достаточно 4 часов.

Рекомендуется заряжать АКБ только тогда, когда прибор сигнализирует о ее скорой разрядке на дисплее рис. 4 (Не следует прерывать процесс зарядки батареи, пока она полностью не зарядится. Это позволит продлить срок службы АКБ).

После первого использования полностью разрядите и затем полностью зарядите батарею. Если прибор не используется длительное время, производите зарядку/разрядку батареи каждые 3 месяца. Разряд батареи производится однократным запуском модуля ручного пылесоса до полного разряда.



Внимание: Не допускайте хранения пылесоса с разряженной батареей, это может привести к ее отказу.

Заряд аккумуляторной батареи производится только на базе, подключенной с помощью адаптера, входящего в комплект прибора Рис. 5

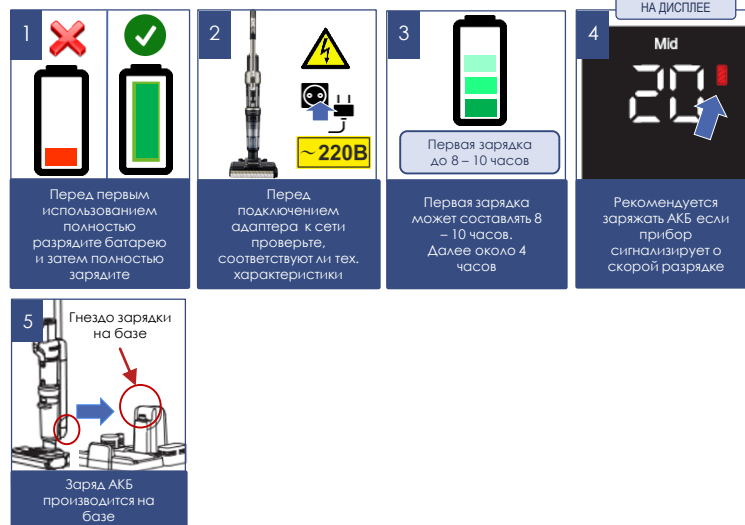
1. Установите пылесос в собранном виде на базу.
2. Вставьте штекер адаптера в гнездо базы.
3. Включите адаптер в сеть. Процент (%) зарядки будет отражаться на дисплее.



Внимание! Адаптер может стать теплым во время зарядки - это нормально.



На заметку! С подключенным адаптером зарядки прибор не включается.



ЗАМЕНА АКБ

В данной модели пылесоса применяется съемная аккумуляторная батарея.

При необходимости снятия батареи, на отключенном приборе нажмите на кнопку отсоединения батареи и извлеките ее, выдвинув по направляющим вверх.



Внимание: снятие/установка батареи во время работы прибора либо во время зарядки запрещены!

Емкость батареи и время непрерывной работы прибора со временем снижаются – это нормально.

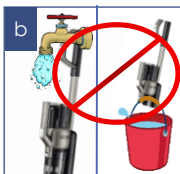
В случае необходимости диагностики или замены батареи, обращайтесь в авторизованные сервисные центры POLARIS (список адресов сервисных центров входит в комплект поставки, а также доступен на сайте www.polar.ru)

ЧИСТКА И УХОД

- Выключите прибор, отключите от сети и отсоедините от прибора адаптер, если он подключен.
- Не погружайте прибор и зарядное устройство в воду или другие жидкости.
- Не используйте для очистки прибора абразивные материалы и органические растворители.
- Металлические части прибора протирайте чистой сухой тканевой салфеткой.



Отключите прибор от сети и отсоедините от прибора адаптер, если он подключен



Не погружайте прибор и зарядное устройство в воду или другие жидкости



Не используйте для очистки прибора абразивные материалы и органические растворители



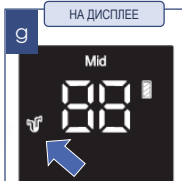
Металлические части прибора протирайте чистой сухой тканевой салфеткой



Используйте влажную ткань, без капель воды



Фильтры, пылесборник, щетку и бак для грязной воды очищайте после каждой уборки

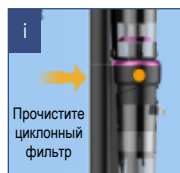


При сильном засоре фильтров, на дисплее выветится ошибка



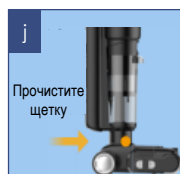
Произведите очистку контейнера пылесборника

- Пластиковые части прибора протирайте влажной отжатой тканевой салфеткой. Капель воды быть не должно.
- Храните прибор в сухом прохладном месте.
- Фильтры, пылесборник, щетку и бак для грязной воды рекомендуется очищать после каждой уборки.
- При сильном засоре фильтров, на дисплее выветится ошибка рис. g. Прочистите циклонный фильтр, HEPA фильтры пылесоса, всасывающие патрубки рис. h – i



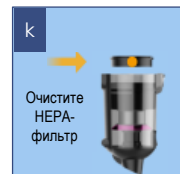
Прочистите циклонный фильтр

Произведите очистку циклонного фильтра



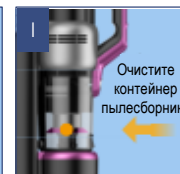
Прочистите щетку

Произведите очистку щетки, всасывающих патрубков



Очистите HEPA-фильтр

Произведите очистку HEPA-фильтра



Очистите контейнер пылесборника

Произведите очистку контейнера пылесборника

САМООЧИСТКА в режиме зарядки

- В режиме зарядки и при нахождении пылесоса на подключенной базе можно применить режим сушки валика щетки. Для этого нажмите и удерживайте в течение 3 сек. кнопку переключения режимов работы на ручке пылесоса, включится режим сушки. Рис. 6 Режим сушки будет работать 4 часа. Для принудительного отключения режима нажмите и удерживайте повторно кнопку переключения скоростного режима. Режим сушки выключится.
- Также во время зарядки можно воспользоваться функцией очистки и сушки валика щетки. Для этого нажмите на кнопку самоочистки на верхней стороне ручки пылесоса. Включится цикл промывки валика и затем его сушки. За 1 раз пылесос проходит 3 цикла. Для принудительного отключения режима, нажмите на кнопку ВКЛ./ВЫКЛ. Подробнее см. раздел «ЧИСТКА И УХОД». (рис. o – рис. p на следующей странице)

<p>м</p> <p>Удерживайте 3 сек.</p> <p>I / II / III</p>	<p>н</p> <p>НА ДИСПЛЕЕ</p> <p>СУШКА ВАЛИКА</p>	<p>о</p> <p>Нажмите</p>	<p>р</p> <p>НА ДИСПЛЕЕ</p> <p>РЕЖИМ ЧИСТКИ</p>
<p>Для включения режима сушки валика – удерживайте 3 сек. Кнопку I/II/III</p>	<p>Режим СУШКА ВАЛИКА. Длительность – 4 часа</p>	<p>Для очистки и сушки валика – нажмите кнопку самоочистки на верхней стороне ручки пылесоса</p>	<p>Режим Очистки. За 1 раз пылесос проходит 3 цикла</p>

- Снимите резиновое уплотнение с нижней части циклонного фильтра и, удерживая циклон за нижнюю часть, поверните металлический фильтр против часовой стрелки, а затем снимите его движением вниз.
- Промойте HEPA-фильтр и предварительный поролоновый фильтр слабой струей чистой воды комнатной температуры, направляя струю на верхнюю сторону фильтра (со стороны ленты с надписью UP), не применяя моющие средства. Высушите полностью фильтры естественным способом, не применяя нагрев и не допуская деформации. При наличии деформаций и разрывов замените фильтры на оригинальные.
- После очистки, протирки и сушки деталей последовательно соберите пылесборник, а затем установите его на ручной пылесос.

ОЧИСТКА ПЫЛЕСБОРОЧНОГО КОНТЕЙНЕРА

- Нажмите кнопку фиксатора пылесборника, чтобы снять пылесборник с ручного пылесоса;
- Разместите пылесборник над мусорным баком;
- Нажмите кнопку фиксации крышки пылесборника, чтобы открыть крышку и опорожнить пылесборник;
- Извлеките блок циклонного фильтра вверх, потянув его за металлическую ручку;
- Потяните за ленту с надписью UP и выньте HEPA фильтр и поролоновый предварительный фильтр;

<p>1</p> <p>НАЖМИТЕ НА КНОПКУ</p> <p>НЕРА фильтр</p> <p>Пылесборник</p> <p>Ручной пылесос</p>	<p>2</p> <p>НАД МУСОРНЫМ БАКОМ</p>	<p>3</p> <p>ПОТЯНУТЬ ВВЕРХ</p>
<p>Нажмите кнопку фиксатора пылесборника, чтобы снять пылесборник с ручного пылесоса</p>	<p>Держа над мусорным баком – нажмите кнопку фиксации крышки пылесборника</p>	<p>Извлеките блок циклонного фильтра вверх, потянув его за металлическую ручку</p>

<p>4</p> <p>ПОТЯНИТЕ ВВЕРХ ЗА ЯЗЫЧЕК</p>	<p>5</p> <p>ПОТЯНУТЬ ВВЕРХ</p> <p>НЕРА фильтр</p> <p>Поролоновый фильтр</p>	<p>6</p>	<p>7</p>
<p>Потяните за ленту с надписью UP</p>	<p>Извлеките HEPA-фильтр</p>	<p>Снимите резиновое уплотнение с нижней части циклонного фильтра + металлический фильтр</p>	<p>Промойте HEPA-фильтр и предварительный поролоновый фильтр слабой струей чистой воды</p>

8

≈ 24 ч.

ПРОСУШИТЕ фильтры естественным способом



Внимание: использование пылесоса с влажным фильтром, а также с поврежденным или отсутствующим фильтром категорически запрещено.

После чистки или мойки и сушки соберите фильтрующую систему. Для сборки и установки HEPA фильтра и циклонного фильтра используйте те же действия в обратной последовательности.



Внимание! Не допускайте применения силы при установке фильтра, чтобы не повредить фиксирующие выступы и фильтрующий элемент.



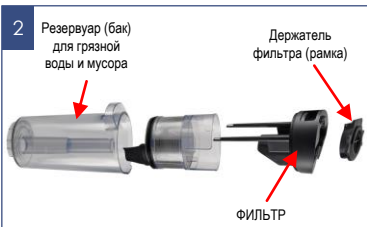
Примечание: Необходимо производить очистку HEPA-фильтра вышеуказанным способом после каждой уборки. При необходимости замените фильтр на новый (заказ фильтра осуществляется через авторизованный сервисный центр).

ОЧИСТКА БАКА ДЛЯ ГРЯЗНОЙ ВОДЫ

- После выключения пылесоса снимите резервуар для грязной воды, снимите верхнюю крышку. Снимите с крышки воздушный фильтр. Откройте нижнюю крышку фильтра с металлической сеткой, подцепив ее ногтем за фиксатор в середине и не применяя больших усилий.
- Извлеките фильтровальную губку, промойте ее под струей воды. Просушите естественным способом. Промойте корпус фильтра с сетчатой крышкой. Просушите естественным способом.
- Вставьте фильтровальную губку обратно, закройте сетчатую крышку, не прилагая больших усилий.
- Извлеките из бака стакан сепаратора.



1 Снимите резервуар для грязной воды. Надавите на кнопку отсоединения резервуара и потяните на себя



2 Нажмите кнопку фиксатора пылесборника, чтобы снять пылесборник с ручного пылесоса



3 Извлеките фильтровальную губку



4 Тщательно промойте ее под струей воды

5 Просушите естественным способом

6 Промойте бак и стакан сепаратора. Используйте щетку для чистки

7 Высушите вышеуказанные детали после промывки

- Влейте грязную воду и грязь из бака и используйте чистую воду для промывки бака, сепаратора, фильтра, верхней крышки, корпуса фильтра и фильтрующей губки.
- Если в баке или сепараторе есть посторонние прилипшие предметы, вы можете использовать щетку для труб, чтобы очистить их.
- Высушите вышеуказанные детали после промывки и соберите в обратном порядке. Установите бак для грязной воды в корпус.

ХРАНЕНИЕ

- Убедитесь в том, что прибор отключен от сети.
- Произведите чистку прибора.
- Протрите прибор насухо и следите за тем, чтобы прибор хранился в сухом, прохладном месте.
- При длительном хранении без использования, регулярно проверяйте состояние аккумуляторной батареи, и производите её зарядку в случае необходимости. Если прибор долго не используется, рекомендуется производить зарядку АКБ каждые 3 месяца, предварительно полностью разрядив, для чего необходимо запустить прибор в работу на максимально возможное время.
- Электроприборы хранятся в закрытом сухом и чистом помещении при температуре окружающего воздуха не ниже плюс 5°C и не выше плюс 40°C с относительной влажностью не выше 70% и отсутствии в окружающей среде пыли, кислотных и других паров, отрицательно влияющих на материалы электроприборов.

ТРАНСПОРТИРОВКА

Электроприборы транспортируют всеми видами транспорта в соответствии с правилами перевозки грузов, действующими на транспорте конкретного вида. При перевозке прибора используйте оригинальную заводскую упаковку.

Транспортирование приборов должно исключать возможность непосредственного воздействия на них атмосферных осадков и агрессивных сред.



Внимание! После окончания срока службы не выбрасывайте прибор вместе с бытовыми отходами. Передайте его в специализированный пункт для дальнейшей утилизации. Этим Вы поможете защитить окружающую среду

РЕАЛИЗАЦИЯ

Правила реализации не установлены.

ТРЕБОВАНИЯ ПО УТИЛИЗАЦИИ



Внимание! По окончании срока эксплуатации электроприбора не выбрасывайте его вместе с обычными бытовыми отходами, а передайте в официальный пункт сбора на утилизацию. Таким образом, Вы поможете сохранить окружающую среду.

Отходы, образующиеся при утилизации изделий, подлежат обязательному сбору с последующей утилизацией в установленном порядке и в соответствии с действующими требованиями и нормами отраслевой нормативной документации, в том числе в соответствии с СанПиН 2.1.7.1322-03 «Гигиенические требования к размещению и обезвреживанию отходов производства и потребления.»

ТЕХНИЧЕСКИЕ ХАРАКТЕРИСТИКИ

PVCW 6070 – пылесос бытовой электрический торговой марки POLARIS

Объем контейнера для воды: 0,5 л

Объем бака для грязной воды – 0,3л

Объем контейнера для пыли – 0,2л

Источник питания: аккумуляторная батарея Li-Ion 3900 мАч 25,2 В

Время зарядки АКБ: при первом использовании 8-10 ч, затем до 4 ч

Время работы от АКБ.: от 23 до 60 мин, в зависимости от выбранного режима и конфигурации

Зарядное устройство: PAD 0102

Характеристики зарядного устройства:

Входное напряжение: 100-240 В

Частота: 50/60 Гц

Выходное напряжение: 30,0 В

Выходной ток: 1,2 А

Класс защиты – II

Примечание: вследствие постоянного процесса внесения изменений и улучшений, между инструкцией и изделием могут наблюдаться некоторые различия. Производитель надеется, что пользователь обратит на это внимание.

Режим работы	Время работы на полностью заряженной АКБ (минуты)*
1 минимальная скорость (в составе аппарата)	40
2 средняя скорость (в составе аппарата)	25
3 высокая скорость (в составе аппарата)	23
4 ручной модуль в ECO режиме	90
5 ручной модель в MAX режиме	30

НЕИСПРАВНОСТИ И МЕТОДЫ ИХ УСТРАНЕНИЯ

В данной таблице перечислены наиболее распространенные проблемы, которые могут возникнуть при использовании прибора.

Если самостоятельно справиться с возникшими проблемами не удается, обратитесь в Центр поддержки потребителей, либо в авторизованный сервисный центр.



Внимание! Если с помощью описанных ниже шагов Вы не можете устранить проблему своими силами, обратитесь, пожалуйста, в Авторизованный сервисный центр POLARIS.

Проявление неисправности	Причины возникновения	Методы устранения
Прибор не включается	АКБ разряжена	Произведите зарядку АКБ.
	Кнопка включения/выключения не нажата или одновременно нажаты другие переключатели	Отдельно нажмите кнопку включения/выключения еще раз
	Сильное загрязнение роликовой щетки	Очистите корпус роликовой щетки
	Бак для грязной воды заполнен	Очистите канализационный бак
	Аккумулятор не установлен на место	Переустановите аккумулятор
	Прибор стоит на базе или ручка при начале уборки не наклонена из вертикального в рабочее положение.	Проверьте положение ручки, для начала уборки наклоните ее на себя. Затем включайте пылесос
Прибор не заряжается	Засорен воздуховод	Очистите воздуховод и фильтр
	Адаптер не включен в сеть Адаптер не из комплекта прибора	Включите адаптер в сеть Проверьте адаптер на принадлежность к данному прибору
Мощность всасывания недостаточна или снижается во время работы	1. Образовался засор в пылесборочном контейнере, фильтре или насадке	1. Очистите пылесборочный контейнер. Очистите или замените фильтр. Проверьте и устранили засоры в насадке

Проявление неисправности	Причины возникновения	Методы устранения
Электрические разряды во время работы и налипание пыли на корпус насадки	Статическое электричество из-за низкой влажности воздуха в помещении	Принимайте меры к увлажнению воздуха в помещении. Регулярно подносите насадку к металлическим предметам для снятия статических зарядов
Неожиданное отключение прибора во время работы	1. Сработало защитное устройство из-за перегрева мотора 2. Полный разряд аккумулятора (мигает красным индикатор заряда АКБ)	Устраните возможные причины перегрева (засор пылесборника, фильтра и насадок). Перед повторным включением дайте прибору остыть в течение не менее 30 минут Произведите зарядку аккумуляторной батареи.
Неожиданная остановка электрощётки во время работы прибора	Электрощётка засорилась волосами, нитками, шерстью, и т.п. мусором.	Произведите очистку валика электрощётки. При отсутствии вращения очищенного валика обратитесь в СЦ.
Посторонний шум	Воздуховод засорен	Очистите воздуховод и фильтр.
Водяное отверстие не разбрызгивает воду	Нет воды в баке для чистой воды	Добавьте воду в бак для чистой воды
	Кнопка разбрызгивания не нажата	Нажмите кнопку разбрызгивания воды Установите резервуар для чистой воды на место
Разбрызгивание воды из выходного диффузора	Резервуар для чистой воды не установлен на место	Перед использованием необходимо очистить и высушить полностью
	HEPA и пылесборник не высыхают после очистки	Установите металлический фильтр в бак для грязной воды Переустановите фильтр правильно

Ошибки, отражающиеся на дисплее:



- F1** Батарейный блок отсоединен неправильно
- F2** Ошибка зарядного устройства (перенапряжение зарядного устройства)
- F3** Ошибка короткого замыкания главного двигателя
- F4** Ошибка сбоя батареи
- F5** Вторичная защита от перегрузки по току для главного двигателя
- F6** Первичная защита от перегрузки по току для главного двигателя
- F7** Ошибка связи последовательного порта
- F8** NTC Ошибка датчика NTC (короткое замыкание или обрыв цепи)

ИНФОРМАЦИЯ О СЕРТИФИКАЦИИ

Продукция прошла процедуру подтверждения соответствия требованиям ТР ТС 004/2011 «О безопасности низковольтного оборудования», а также ТР ТС 020/2011 «Электромагнитная совместимость технических средств» и маркируется единым знаком обращения продукции на рынке государств-членов Таможенного Союза.

Информацию о номере сертификата/декларации соответствия и сроке его действия Вы можете получить в месте приобретения изделия POLARIS или у Уполномоченного представителя изготовителя



Срок службы изделия: 3 года

Гарантийный срок на пылесос: 24 месяца со дня покупки

Дата производства: указана на шильдике прибора

В состав изделия входят комплектующие, подверженные естественному износу и/или имеющие ограниченный срок службы и подлежащие плановой возмездной замене по мере выработки их ресурса. На эти комплектующие Изготовитель устанавливает ограниченную гарантию. В данном товаре таковыми являются:

- аккумуляторная батарея – срок гарантии 6 месяцев

Изготовитель:

НИНБО ХЭНСФОРТ ОВЕРСИЗ ЭЙША ЛИМИТЕД

Адрес: № 158 Доншан Лю, Хушан Чжидо, Циси, Провинция Чжэцзян, КНР

Manufacturer: NINGBO HANSFORT OVERSEAS ASIA LIMITED

No. 158 Dongshan Lu, Hushan Jiedao, Cixi City, Zhejiang Province, PRC
Импортер и Уполномоченный представитель изготовителя в РФ и государствах-членах Таможенного Союза: ООО "ЭйДжиАй Электроникс", Россия, 115419, г. Москва, улица Орджоникидзе, д. 11, строение 3, этаж 4 помещение I комната 13, Тел. +7 (495) 419-11-78

Телефон единой справочной службы 8-800-700-11-78

ГАРАНТИЙНЫЕ ОБЯЗАТЕЛЬСТВА

20

Изделие: Пылесос бытовой электрический
Модель: PVCW 6070

Настоящая гарантия действует в течение 24 месяцев с подтвержденной даты приобретения изделия и подразумевает гарантийное обслуживание изделия в соответствии с Законом РФ «О защите прав потребителей».

1. Гарантийные обязательства изготовителя распространяются на все модели, выпускаемые под торговой маркой «POLARIS» и приобретенные у уполномоченных изготовителем продавцов, в странах, где предоставляется гарантийное обслуживание (независимо от места покупки).
2. Изделие должно использоваться в строгом соответствии с руководством по эксплуатации и соблюдением правил и требований по безопасности.
3. Настоящая гарантия не распространяется на недостатки, возникшие после передачи товара потребителю вследствие:
 - Химического, механического или иного воздействия, попадания посторонних предметов, жидкостей, насекомых и продуктов их жизнедеятельности внутрь изделия;
 - Неправильной эксплуатации, заключающейся в использовании изделия не по его прямому назначению, а также установки и эксплуатации изделия с нарушением требований Руководства по эксплуатации и правил техники безопасности;
 - Использования изделия в целях, для которых оно не предназначено;
 - Нормальной эксплуатации, а также естественного износа, не влияющие на функциональные свойства: механические повреждения внешней или внутренней поверхности (вмятины, царапины, потертости), естественные изменения цвета металла, в т.ч. появление радужных и темных пятен, а также - коррозии на металле в местах повреждения покрытия и непокрытых участках металла;
 - Износа деталей отделки, насадок и аксессуаров, ламп, батарей, защитных экранов, накопителей мусора, уплотнительных элементов, ремней, щеток и иных деталей с ограниченным сроком использования и деталей, подверженных естественному износу в процессе эксплуатации;
 - Ремонта изделия, произведенного лицами или организациями, не являющимися Авторизованными сервисными центрами*;

- Повреждений изделия при транспортировке, некорректного его использования, а также в связи с непредусмотренными конструкцией изделия модификациями или самостоятельным ремонтом.

4. Изготовитель не несет гарантийные обязательства, если на изделии отсутствует паспортная идентификационная табличка, либо данные в ней стерты или исправлены.
5. Настоящая гарантия действительна только для изделий, используемых для личных бытовых нужд, и не распространяется на изделия, которые используются для коммерческих, промышленных или профессиональных целей.

Внимание!! Изготовитель не несет ответственности за возможный вред, прямо или косвенно причиненный изделием POLARIS людям, домашним животным, окружающей среде, или ущерб имуществу в случае, если это произошло в результате несоблюдения правил или условий эксплуатации и установки изделия, умышленных или неосторожных действий потребителя или третьих лиц.

По всем вопросам, связанным с техническим обслуживанием, проверкой качества, гарантийным и постгарантийным ремонтом изделий POLARIS обращайтесь в ближайший Авторизованный сервисный центр POLARIS или к продавцу – уполномоченному дилеру POLARIS

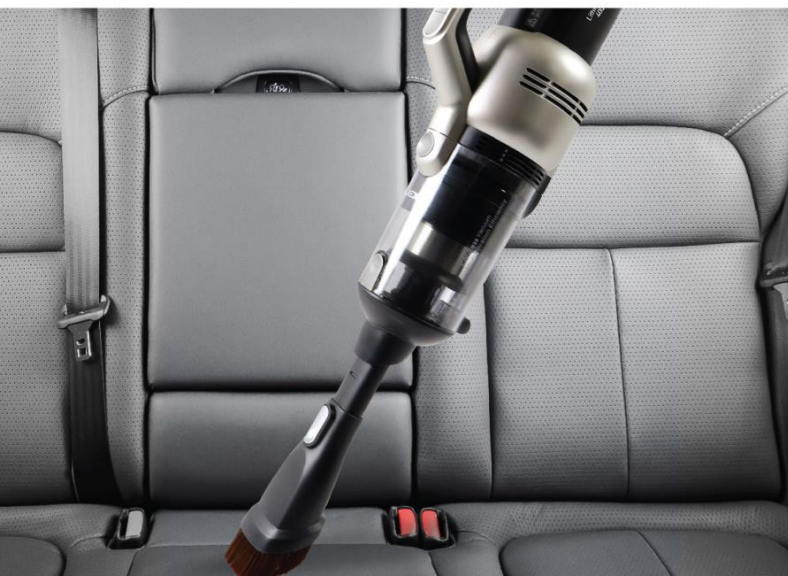
Гарантийный ремонт изделий POLARIS осуществляют только Авторизованные сервисные центры POLARIS.

*Адреса Авторизованных сервисных центров на сайте Компании:

www.polar.ru

Для подтверждения даты приобретения изделия при гарантийном ремонте или предъявления иных предусмотренных законом требований просим Вас сохранять документы о покупке. Таковыми документами могут являться заполненный гарантийный талон POLARIS, кассовый чек или квитанция Продавца, иные документы, подтверждающие дату и место покупки. При не предоставлении документа, подтверждающего дату приобретения изделия, срок гарантии исчисляется с даты изготовления изделия.

Дата изготовления указана на паспортной идентификационной табличке, находящейся на задней стенке изделия



ЗМІСТ

Загальна інформація	22
Загальні вказівки щодо безпеки приладу	22
Спеціальні вказівки щодо безпеки цього приладу	24
Сфера використання	25
Комплектація	25
Опис приладу	25
Розпакування приладу та підготовка до експлуатації	26
Експлуатація	28
Зарядка АКБ / заміна АКБ	32
Чищення та догляд	33
Зберігання	35
Транспортування	36
Реалізація	36
Вимоги щодо утилізації	36
Технічні характеристики	36
Несправності та методи їхнього усунення	37
Помилки на дисплеї	38
Інформація про сертифікацію	38
Гарантійні зобов'язання	39

ЗАГАЛЬНА ІНФОРМАЦІЯ

Ця Інструкція з експлуатації призначена для ознайомлення з технічними даними, пристроєм, правилами експлуатації та зберігання пилососа побутового електричного, модель POLARIS PVCW 6070 (далі за текстом – пилосос, прилад).

ЗАГАЛЬНІ ВКАЗІВКИ ЩОДО БЕЗПЕКИ

- Експлуатація приладу повинна проводитись відповідно до «Правил технічної експлуатації електроустановок споживачів».
- Прилад призначений виключно для використання в побуті. Тривале використання приладу в комерційних цілях може призвести до його перевантаження, внаслідок чого він може бути пошкоджений або може зашкодити здоров'ю людей.
- Прилад необхідно використовувати тільки за призначенням відповідно до цієї Інструкції.
- Щоразу перед включенням приладу огляньте його. За наявності пошкодження приладу або мережевого шнура, не вмикайте прилад у розетку.
- Не використовуйте прилад після падіння, якщо є видимі ознаки пошкодження. Перед використанням прилад має бути перевірено кваліфікованим спеціалістом.
- Не використовуйте прилад, якщо ви не впевнені у його працездатності.
- Цей прилад не призначений для використання людьми (включно з дітьми), у яких є фізичні, нервові чи психічні відхилення або брак досвіду та знань, за винятком випадків, коли за такими особами здійснюється нагляд або проводиться їх інструктування щодо використання цього приладу особою, яка відповідає за їхню безпеку. Необхідно здійснювати нагляд за дітьми з метою недопущення того, щоб вони грали з приладом.

Шановний покупу!

Дякуємо за вибір продукції, що випускається під торговою маркою **POLARIS**. Наші виробники розроблені відповідно до високих вимог якості, функціональності та дизайну. Ми впевнені, що Ви задоволені придбанням нового виробу від нашої фірми.

Перед початком експлуатації приладу уважно прочитайте цю інструкцію, в якій міститься важлива інформація щодо Вашої безпеки, а також рекомендації щодо правильного використання приладу та догляду за ним.

Збережіть інструкцію разом із гарантійним талоном, касовим чеком, по можливості, картонною коробкою та пакувальним матеріалом.

- Не залишайте прилад та адаптер без нагляду. Зберігайте їх у недоступному для дітей місці.
- Не використовуйте прилад поблизу ванни, раковини або інших ємностей, заповнених водою, а також приміщеннях з підвищеною вологістю.
- Не використовуйте прилад поза приміщеннями. Захищайте прилад від спеки, прямих сонячних променів, ударів об гострі кути, вологості (у жодному разі не занурюйте прилад у воду чи іншу рідину). Не вмикайте адаптер живлення (не торкайтеся його) вологими руками.
- Для заряджання акумулятора (АКБ) використовуйте лише зарядний пристрій (адаптер) та базу, що входить до комплекту пилососу цієї моделі. Не використовуйте цей адаптер і базу з іншою метою.
- За наявності пошкоджень бази, адаптера та дроту живлення ні в якому разі не вмикайте адаптер у розетку. За необхідності заміни (ремонт) бази та адаптера зверніться до авторизованого сервісного центру. Не розбирайте базу та адаптер!
- Якщо пилосос під час прибирання розрядився, не залишайте його на зберігання з розрядженою батареєю, це може призвести до критичного розрядження та відмови батареї. Обов'язково заряджайте пилосос.



Не надавайте прилад екстремальним зовнішнім впливам



Захищайте прилад від будь-яких ударів



Не залишайте прилад та адаптер без нагляду. Зберігайте у недоступному для дітей місці



Не ставте прилад у раковину! Корпус приладу має бути сухим!

- Для зарядки акумулятора спочатку під'єднайте штекер адаптера до відповідного гнізда бази, а потім штекер адаптера до розетки. Не залишайте адаптер під'єднаним до мережі після заряджання акумулятора.
- Під'єднайте адаптер лише до джерела змінного струму (~). Перед увімкненням переконайтеся, що адаптер розрахований на напругу, яка використовується в мережі.
- Перед увімкненням адаптера в мережу переконайтеся, що його штекер під'єднано до відповідного гнізда бази приладу.
- **Будь-яке хибне увімкнення позбавляє Вас права на гарантійне обслуговування.**
- Після закінчення зарядки акумулятора завжди від'єднайте адаптер від мережі та гнізда для заряджання на базі.
- Не можна переносити адаптер, тримаючи його за дріт живлення. Забороняється також від'єднувати адаптер від мережі, тримаючи його за дріт живлення. У разі від'єднання адаптера від мережі тримайтеся за корпус адаптера, не торкаючись струмопровідних штирів.
- Не намагайтеся розбирати та ремонтувати прилад самостійно для збереження дії гарантії на прилад та, щоб уникнути технічних проблем. Ремонт повинен проводитись лише кваліфікованими спеціалістами сервісного центру.
- Для ремонту приладу можна використовувати тільки оригінальні запасні частини.



На замітку!

В ілюстраціях, наведених у цій Інструкції з експлуатації, використані лише загальні, схематичні зображення.

СПЕЦІАЛЬНІ ВКАЗІВКИ ЩОДО БЕЗПЕКИ ЦЬОГО ПРИЛАДУ



Увага!

У разі виникнення несправностей будь-якого характеру звертайтеся до Авторизованого сервісного центру POLARIS.

- Під час роботи приладу розташуйте його далеко від нагрівальних та інших електричних приладів.
- Під час роботи пилососа не розташуйте на підлозі кімнати, в якій здійснюється прибирання, нагрівальні прилади, проводи їхнього живлення та інші джерела тепла.
- Забороняється використання пилососу без бака для брудної води (при вологому прибиранні), пилозбірного контейнера та фільтрів, обслугованих належним чином відповідно до цієї Інструкції. Забороняється використання пилососу без своєчасного обслуговування відповідно до цієї Інструкції.
- Не залишайте пилосос у вертикальному положенні під час перерв у роботі, це може призвести до його падіння та пошкодження пластикових деталей корпусу. Завжди встановлюйте прилад на базу навіть у разі коротких перерв у роботі.

- Не використовуйте абразивні речовини та органічні розчинники для очищення пилососу.
- Не збирайте пилососом такі предмети та матеріали:
 - предмети, що горять: попіл, вугілля, недопалки та ін;
 - гострі предмети: бите скло, голки, канцелярські кнопки, скріпки та ін;
 - барвник, що використовується у принтерах чи копіювальних машинах, оскільки він є електропровідною сумішшю і не видаляється з фільтра повністю;
 - отруйні, вибухонебезпечні речовини та ті, що роз'їдають;
 - азбест, або азбестовий пил, а також будівельне сміття та відходи.
 - будівельний гіпсо-цементно-вапняний пил.
 - вологий пил та бруд (модулем ручного пилососа);
 - крупнолистові фрагменти
 - воду та інші рідини (модулем ручного пилососу).
- Не обробляйте пилососом людей, домашніх тварин та місця проживання домашніх тварин (клітки, гнізда, вольтери тощо)
- Не прибиравте пилососом відходи життєдіяльності.
- Використовуйте лише рекомендовані виробником аксесуари та запасні частини.
- Не допускається закривати отвори повітровипуску пилососа під час роботи.
- Прилад розрахований на роботу тільки з оригінальною АКБ та зарядним пристроєм, що постачається в комплекті. Використання сторонніх пристроїв живлення та зарядки заборонено. Це може спричинити пошкодження приладу.
- Очищайте прилад, бак для брудної води, пилозбірний контейнер, щітку та фільтри після кожного використання.
- Якщо прилад довго не використовується, рекомендується заряджати АКБ кожні 3 місяці, попередньо повністю розрядивши, для чого необхідно запустити прилад в роботу на максимально можливий час.



1
Не використовуйте хімічні розчинники для очищення пилососу



2
Не обробляйте пилососом людей та домашніх тварин



3
Під час роботи прибирайте з підлоги дроти, кабелі, нагрівачі, що працюють



4
Не залишайте пилосос у вертикальному положенні – він може впасти!

СФЕРА ВИКОРИСТАННЯ

- Прилад призначений виключно для побутового використання відповідно до цього Посібника.
- Прилад не призначений для промислового та комерційного використання.
- Прилад також не призначений для використання поза приміщеннями та в неопалюваних приміщеннях з температурою повітря нижче +15°C та підвищеною вологістю.
- Виробник не несе відповідальності за збитки, що виникли внаслідок неправильного або непередбаченого цієї інструкцією використання

КОМПЛЕКТАЦІЯ

- | | |
|--|-------|
| 1. Основний корпус з електрощіткою у зборі | 1 шт. |
| 2. Знімна акумуляторна Li-ion батарея | 1 шт. |
| 3. Модуль ручного пилососу з пилосбірником | 1 шт. |
| 4. Зарядна база | 1 шт. |
| 5. Тримач насадок 1 | 1 шт. |
| 6. Тримач насадок 2 | 1 шт. |
| 7. Насадка для меблів 2 в 1 | 1 шт. |
| 8. Труба із ручкою | 1 шт. |
| 9. Резервуар для чистої води (встановлений у корпус) | 1 шт. |
| 10. Міні турбо-щітка | 1 шт. |
| 11. Бак для брудної води (встановлений у корпус) | 1 шт. |
| 12. Адаптер зарядки | 1 шт. |
| 13. Міні щітка для чищення валика | 1 шт. |
| 14. Щітка для чищення труби | 1 шт. |
| 15. Інструкція з експлуатації | 1 шт. |
| 16. Гарантійний талон | 1 шт. |

Можливі кольори корпусу цієї моделі:



Білий



*Сірий

ОПИС ПРИЛАДУ

Прилад призначений для сухого та вологого прибирання поверхонь, таких як кахель, паркет, лінолеум з можливістю змочування підлоги при збиранні, а також сухого прибирання килимів з коротким ворсом та оббивки меблів ручним пилососом шляхом всмоктування сухого пилу та дрібного сухого сміття.



* На цій ілюстрації представлений колір корпусу: сірий



РОЗПАКУВАННЯ ПРИЛАДУ ТА ПІДГОТОВКА ДО ЕКСПЛУАТАЦІЇ

- Відкрийте коробку, акуратно вийміть прилад, звільніть його від усіх пакувальних матеріалів.
- Зніміть усі рекламні наклейки із корпусу приладу.
- Перевірте комплект поставки (див. розділ «Комплектація»).
- Вийміть усі аксесуари та адаптер.
- Переконайтеся, що всі комплектуючі приладу не пошкоджені.

Складання пилососу:

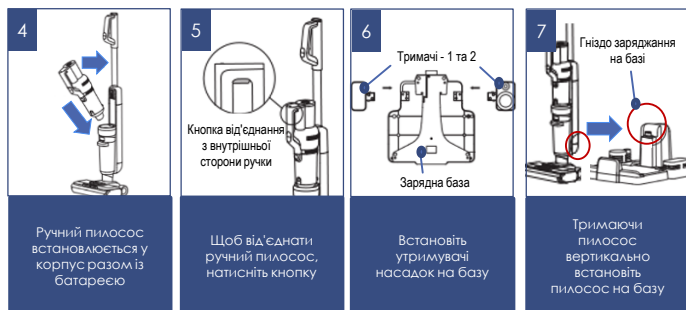


Увага! Вузли пилососа виготовлені із пластику та ретельно підігнані один до одного. Щоб уникнути пошкодження фіксаторів та посадочних місць, не застосовуйте силу під час складання. Щоб уникнути пошкодження фіксаторів та посадочних місць, не застосовуйте силу під час складання.

1. Встановіть металеву трубу рукою вперед у спеціальний отвір на верхній стороні корпусу до клацання, як зазначено на мал. 1 нижче.
2. Щоб вийняти трубу, натисніть кнопку від'єднання труби, як зазначено на мал. 2 і потягніть трубу вгору.
3. Встановіть батарею (якщо її знято) на ручний пилосос, як зазначено на малюнку 3, по напрямних вниз до клацання. Щоб зняти батарею, натисніть на торці батареї кнопку та зніміть її вгору по напрямних (мал. 3.1)



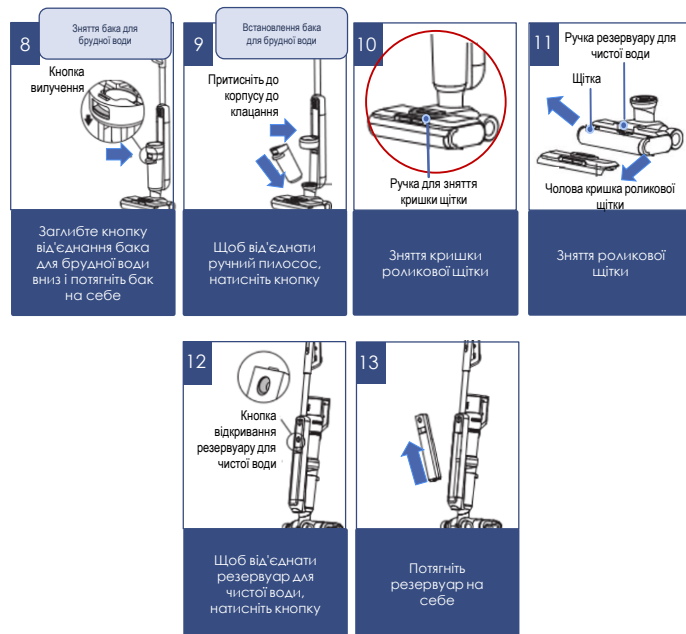
- Ручний пилосос встановлюється у корпус разом із батареєю. Тримаючи ручний пилосос акумулятором вгору, а всмоктуючим отвором пилосбірника вниз, спочатку вставте ручний пилосос нижньою стороною пилосбірника у верхній приймальний паз на корпусі, потім приєднайте верхню частину ручного пилососа з роз'ємом до частини корпусу до клацання. Мал. 4
- Для від'єднання ручного пилососа натисніть кнопку від'єднання, підключену з внутрішньої сторони ручки і потягніть ручний блок на себе, як показано на мал. 5
- Встановіть утримувачі насадок на базу згідно з мал. 6 до клацання, підключіть до роз'єму на задній стороні бази роз'єм адаптера заряджання.
- Тримаючи пилосос вертикально за ручку, встановіть пилосос на базу заряджання, з'єднавши гніздо зарядки на пилососі з гніздом зарядки на базі (мал. 7).



- Для зняття бака для брудної води заглибте кнопку від'єднання бака для брудної води вниз і потягніть бак на себе (мал. 8).
- Для встановлення бака вставте нижню частину бака для брудної води в нижній приймальний паз корпусу пилососа, потім притисніть бак до корпусу до клацання (мал. 9)
- Для зняття кришки роликів щітки необхідно потягнути вгору клямку кришки і утримуючи кришку в руці, зняти її; Під час встановлення кришки роликів щітки поєднайте її з отвором і натисніть вниз до клацання. Перевірте фіксацію кришки. Щоб зняти щітку, кришку знімати необов'язково.

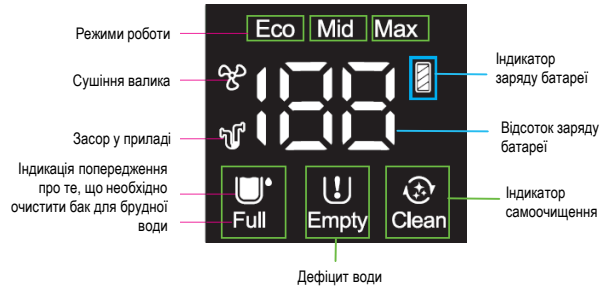
З лівого боку корпусу щітки двома пальцями натисніть фіксатори замка щітки і потягніть за них, щоб витягнути з корпусу щітку з фіксатором у зборі. Встановлення щітки здійснюється у зворотному порядку. Коли ви почуєте «клацання» замків роликів щітки, це означає, що роликів щітка встановлена на місце та зафіксована (мал. 11).

- Щоб від'єднати резервуар для чистої води, натисніть вниз кнопку у верхній частині резервуара та потягніть резервуар на себе. Мал.12, 13.
- Встановлення резервуара виконується у зворотному порядку: вставте резервуар нижньою частиною в паз на задній стороні корпусу і притисніть його до корпусу до клацання, перевірте фіксацію.



ЕКСПЛУАТАЦІЯ ДИСПЛЕЙ

28

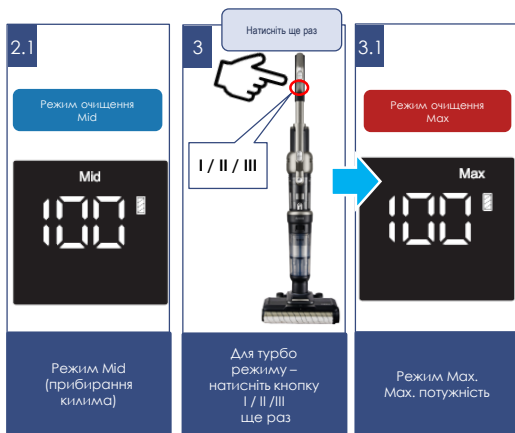
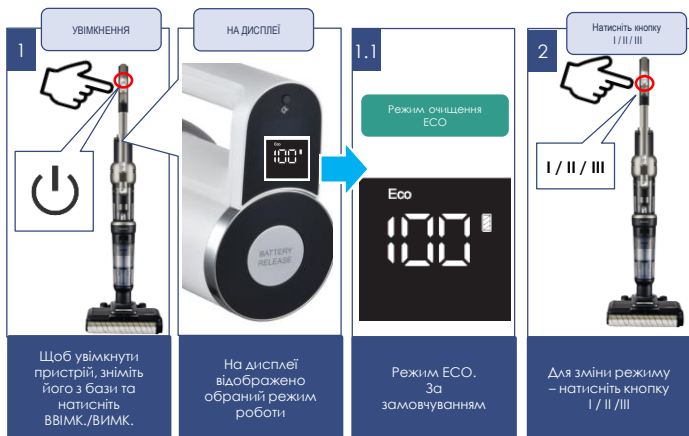


Сухе прибирання підлог та килимових покриттів

- Переконайтеся, що батарея заряджена, фільтр та пилосбірник відповідним чином звільнені від пилу (див. розділ «ЧИЩЕННЯ ТА ДОГЛЯД»). Не використовуйте пилосос із фільтром та пилосбірником, що забиті пилом, це може призвести до відмови пилососа. Перевірте, чи бак для брудної води чистий. Якщо ви не плануєте проводити вологе прибирання, резервуар з чистою водою може бути не встановлений або встановлений, але не наповнений. Випорожняйте резервуар від залишків води та очищайте бак для брудної води, пилосбірник модуля ручного пилососа та фільтри після кожного прибирання.
- Щоб увімкнути пристрій, зніміть його з бази, нахиліть на себе ручку і натисніть на ручці кнопку увімкнення/вимкнення (див. ОПИС ПРИЛАДУ). Кнопка Увімк./Вимк. на ручному пилососі дублює кнопку на ручці.

ПРИЛАД МАЄ ТРИ РЕЖИМИ РОБОТИ:

- ECO** – режим очищення підлоги (низька швидкість та потужність всмоктування, тривалий час роботи, режим запускається за замовчуванням під час увімкнення приладу); мал. 1.1
- Mid** – режим очищення килимових покриттів (середня швидкість та потужність всмоктування, середній час роботи); мал. 2.1
- Max** – режим максимальної потужності (висока швидкість та потужність всмоктування, мінімальний час роботи). Мал. 3.1
 - Для вибору режимів Mid та Max після увімкнення приладу натисніть кнопку перемикачів режимів роботи необхідну кількість разів (див. ОПИС ПРИЛАДУ).
 - Для збереження заряду батареї рекомендується використовувати режим ECO (запускається за замовчуванням). За заряду батареї нижче 20% пилосос працює лише на I режимі роботи.
 - Електрична шлітка призначена для збору побутового пилу з підлоги та килимових покриттів за допомогою обертового валика. У разі утворення засмічення, негайно припиніть використання пилососа та вживіть заходів для очищення валика (див. розділ «ЧИЩЕННЯ ТА ДОГЛЯД»).

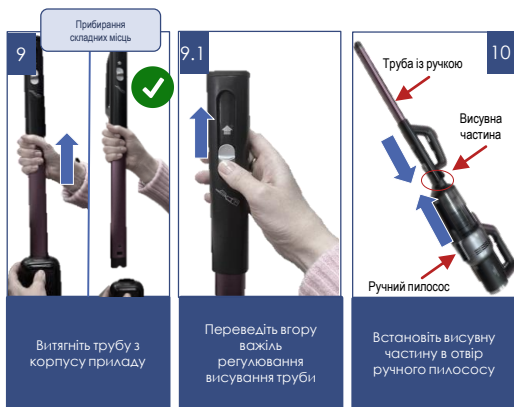


- Щоб увімкнути ручний пилосос, натисніть кнопку Увімк./Вимк.
- У ручному варіанті пилосос має дві швидкості: за замовчуванням увімкнеться режим прибирання низької швидкості ECO (мал. 6.1). За натискання кнопки перемикання швидкостей встановиться режим прибирання високої швидкості MAX (мал. 7)



- За необхідності прибирання ручним пилососом від'єднайте його від корпусу (див. розділ ОПИС ПРИЛАДУ). Батарея повинна бути повністю заряджена, пилозбірник і фільтр очищені (див. розділ ЧИЩЕННЯ І ДОГЛЯД). Використовуйте насадку для меблів 2 в 1, мал. 5.

- Щоб вимкнути пристрій, ще раз натисніть кнопку увімкнення/вимкнення.
- За потреби прибирання у важкодоступних місцях використовуйте для ручного пилососа подовжувальну трубу з ручкою. Для цього зніміть трубу з ручкою з корпусу (див. розділ ОПИС ПРИЛАДУ), зніміть кришку з висувної частини, потім потягніть важіль регулювання висування труби мал. 9.1.
- Встановіть висувну частину в отвір ручного пилососа до упору, мал. 10. Також можна використовувати насадку для меблів 2 в 1, встановивши її на ручний пилосос або на трубу, мал. 5. Щоб встановити на трубу щітку для меблів 2 в 1 потрібно роз'єднати, знявши з неї щетинну частину, і встановити її на трубу.



У разі мимовільної зупинки двигуна під час роботи приладу, зарядіть акумуляторну батарею (АКБ) та очистіть фільтр і пилосбірник.

Вологе прибирання

- Щоб забезпечити вологе прибирання, наповніть резервуар чистою водою і встановіть його (див. ОПИС ПРИЛАДУ). У разі недостатньої кількості води, на дисплеї відобразиться попередження. Мал. 1 Будь ласка, додайте воду до контейнера мал. 2 – мал. 5.
- Під час збирання контейнер для бруду може заповнитися. Дисплей відобразить попередження, що контейнер заповнений, мал. 6-8.
- Будь ласка, спорожніть контейнер, промийте його та встановіть у пилосос.
- Якщо під час збирання валик щітки засміївся і не рухається, дисплей видасть помилку мал. 9 - мал. 11. Будь ласка, очистіть валик, використовуючи міні-щітку для чищення.

Під час вологого прибирання у міру просування пилососа вперед короткочасно натискайте та відпускайте кнопку подачі води на ручці пилососа, злегка змочуючи підлогу перед щіткою. Вода подається з отворів на передній стороні щітки для підлоги та килимів, мал. 12. Не слід зволожувати підлогу сильно, регулюйте подачу води візуально в міру очищення. За відсутності натиску на кнопку вода перестає подаватись.



Увага! Не використовуйте вологе прибирання на килимах.

<p>1</p> <p>НА ДИСПЛЕІ</p> <p>При недостатній кількості води в резервуарі на дисплеї відобразиться попередження</p>	<p>2</p> <p>Будь ласка, додайте води до контейнера</p>	<p>3</p> <p>Щоб від'єднати резервуар для чистої води, натисніть кнопку на ньому вниз, далі – на себе</p>	<p>4</p> <p>Крышка резервуара для чистой воды</p> <p>Резервуар для чистой воды вилучено</p>
---	--	--	---

<p>5</p> <p>Наповніть резервуар чистою водою та встановіть його на місце</p>	<p>6</p> <p>НА ДИСПЛЕІ</p> <p>При заповненні контейнера для брудної води – на дисплеї відобразиться попередження</p>	<p>7</p> <p>Контейнер для бруду заповнений!</p>	<p>8</p> <p>Спорожніть контейнер, очистіть його та встановіть у пилосос.</p>
<p>9</p> <p>НА ДИСПЛЕІ</p> <p>Помилка на дисплеї: валик щітки засміївся та не рухається!</p>	<p>10</p> <p>Необхідно здійснити очищення</p>	<p>11</p> <p>Нитки, шерсть, волосся</p> <p>Використовуйте для очищення міні-щітку</p>	<p>12</p> <p>ВОЛОГЕ ПРИБИРАННЯ</p> <p>Для вологого прибирання - коротко натискайте кнопку подачі води на ручці пилососа</p>

ЗАРЯДЖАННЯ АКБ



Увага!

Батарея в комплекті може бути розряджена. Перед першим використанням повністю розрядіть батарею та повністю зарядіть батарею.



Не заряджайте та не зберігайте батарею за температури повітря нижче 5°C та вище 40°C.

Перед під'єднанням адаптера до мережі перевірте, чи відповідають його технічні характеристики (див. розділ «Технічні характеристики») параметрам мережі.

Перед першим використанням заряджання акумулятора може становити до 8-10 годин.

Надалі для повної зарядки буде достатньо 4 годин.

Рекомендується заряджати АКБ лише тоді, коли прилад сигналізує про її швидке розрядження на дисплеї мал. 4 (Не слід переривати процес заряджання батареї, доки вона повністю не зарядиться). Це дозволить продовжити термін служби АКБ.

Після першого використання повністю розрядіть батарею і повністю зарядіть її. Якщо прилад не використовується тривалий час, заряджайте/розряджайте батареї кожні 3 місяці. Розряджання батареї виконується одноразовим запуском модуля ручного пілососа до повного розряджання.



Попередження: Не допускайте зберігання пілососа з розрядженим елементом живлення, це може призвести до його відмови.

Заряд акумулятора проводиться тільки на базі, що під'єднана за допомогою адаптера, що входить до комплекту приладу Мал. 5.

1. Встановіть пілосос у зібраному вигляді на базу.
2. Вставте штекер адаптера в гніздо бази.
3. Під'єднайте адаптер до мережі. Відсоток (%) заряджання відображатиметься на дисплеї.



Увага! Адаптер може стати теплим під час заряджання - це нормально.



На замітку! З підключенням адаптером зарядки прилад не вмикається.

<p>1</p> <p>Перед першим використанням повністю розрядіть батарею, а потім повністю зарядіть</p>	<p>2</p> <p>Перед підключенням адаптера до мережі перевірте, чи відповідають технічні характеристики</p>	<p>3</p> <p>Перше заряджання може становити 8 – 10 годин. Далі близько 4 годин</p>	<p>4</p> <p>НА ДИСПЛЕЇ</p> <p>Рекомендується заряджати АКБ якщо прилад сигналізує про швидке розрядження</p>
<p>5</p> <p>АКБ заряджається на базі</p>			

ЗАМІНА АКБ

У цій моделі пілососа застосовується акумуляторна батарея. При необхідності зняття батареї, на вимкненому приладі натисніть кнопку від'єднання батареї та вийміть її, висунувши по напрямляючих вгору.



Увага: зняття/встановлення батареї під час роботи приладу або під час зарядки заборонені!

Ємність батареї та час безперервної роботи приладу з часом знижуються – це нормально.

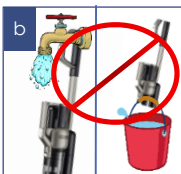
У разі необхідності діагностики або заміни батареї, звертайтеся до авторизованих сервісних центрів POLARIS (список адрес сервісних центрів входить до комплекту поставки, а також доступний на сайті www.polar.ru)

ЧИЩЕННЯ ТА ДОГЛЯД

- Вимкніть прилад, від'єднайте від мережі та від'єднайте адаптер від приладу, якщо він під'єднаний.
- Не занурюйте прилад та зарядний пристрій у воду та інші рідини.
- Не використовуйте абразивні матеріали та органічні розчинники для очищення приладу.
- Металеві частини приладу протирайте чистою сухою тканинною серветкою.



Від'єднайте прилад від мережі та від'єднайте адаптер від приладу, якщо він під'єднаний.



Не занурюйте прилад та зарядний пристрій у воду чи інші рідини



Не використовуйте для очищення приладу абразивні матеріали та органічні розчинники



Металеві частини приладу протирайте чистою сухою тканинною серветкою



Використовуйте вологу тканину, без крапель води



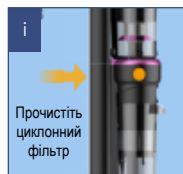
Фільтри, пилозбірник, щітку та бак для брудної води очищайте після кожного прибирання



При сильному засміченні фільтрів, на дисплеї з'явиться помилка

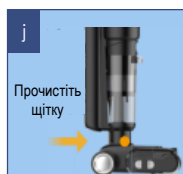


Виконайте очищення контейнера пилозбірника



Прочистіть циклонний фільтр

Виконайте очищення циклонного фільтра



Прочистіть щітку

Виконайте очищення щітки, патрубків, що всмоктують.



Очистіть фільтр HEPA

Виконайте очищення HEPA-фільтра



Очистіть контейнер пилозбірника

Виконайте очищення контейнера пилозбірника

САМООЧИЩЕННЯ в режимі зарядки

- У режимі заряджання та під час перебування пирососа на базі, що під'єднана, можна застосувати режим сушіння валика щітки. Для цього натисніть та утримуйте протягом 3 сек. кнопку перемикання режимів роботи на ручці пирососа, увімкнеться режим сушіння. Мал. 6 Режим сушіння буде працювати 4 години. Для примусового вимкнення режиму натисніть і утримуйте кнопку перемикання швидкісного режиму. Режим сушіння вимкнеться.
- Також під час заряджання можна скористатися функцією очищення та сушіння валика щітки. Для цього натисніть кнопку самоочищення на верхній стороні ручки пирососа. Увімкнеться цикл промивання валика і потім його сушіння. За 1 раз пиросос проходить 3 цикли. Для примусового вимкнення режиму, натисніть кнопку УВИМК./ВИМК. Докладніше див. розділ «ЧИЩЕННЯ І ДОГЛЯД». (мал. о – мал. р на наступній сторінці)

<p>м</p> <p>Утримуйте 3 сек.</p> <p>I / II / III</p>	<p>НА ДИСПЛЕІ</p> <p>п</p> <p>СУШІННЯ ВАЛИКА</p>	<p>о</p> <p>Натисніть</p>	<p>НА ДИСПЛЕІ</p> <p>р</p> <p>РЕЖИМ ЧИЩЕННЯ</p>
<p>Для увімкнення режиму сушіння валика – утримуйте 3 сек. Кнопку I/II/III</p>	<p>Режим СУШІННЯ ВАЛИКА. Тривалість – 4 години</p>	<p>Для очищення та сушіння валика – натисніть кнопку самоочищення на верхній стороні ручки пилососа</p>	<p>Режим Очищення. За 1 раз пилосос проходить 3 цикли</p>

ОЧИЩЕННЯ ПИЛОЗБІРНОГО КОНТЕЙНЕРА

- Натисніть кнопку фіксатора пилозбірника, щоб зняти пилозбірник із ручного пилососа;
- Розмістіть пилозбірник над сміттевим баком;
- Натисніть кнопку фіксації кришки пилозбірника, щоб відкрити кришку та спорожнити пилозбірник;
- Витягніть блок циклонного фільтра вгору, потягнувши його за металеву ручку;
- Потягніть за стрічку з написом UP і вийміть HEPA фільтр і попередній поролоновий фільтр;

<p>1</p> <p>НАТИСНІТЬ КНОПКУ</p> <p>НЕРА фільтр</p> <p>Пилозбірник</p> <p>Ручний пилосос</p>	<p>2</p> <p>НАД СМІТТЕВИМ БОКОМ</p>	<p>3</p> <p>ПОТЯГНУТИ ВГОРУ</p>
<p>Натисніть кнопку фіксатора пилозбірника, щоб зняти пилозбірник із ручного пилососа</p>	<p>Тримайте над сміттевим баком – натисніть кнопку фіксації кришки пилозбірника</p>	<p>Витягніть блок циклонного фільтра вгору, потягнувши його за металеву ручку</p>

- Зніміть гумове ущільнення з нижньої частини циклонного фільтра та, утримуючи циклон за нижню частину, поверніть металевий фільтр проти годинникової стрілки, а потім зніміть його рухом униз.
- Промийте HEPA-фільтр та попередній поролоновий фільтр слабким струменем чистої води кімнатної температури, спрямовуючи струмінь на верхню сторону фільтра (з боку стрічки з написом UP), не застосовуючи миючі засоби. Висушіть фільтри повністю природним способом, не застосовуючи нагрівання і не допускаючи деформації. За наявності деформацій та розривів замініть фільтри на оригінальні.
- Після очищення, протирання та сушіння деталей послідовно зберіть пилозбірник, а потім встановіть його на ручний пилосос.

<p>4</p> <p>ПОТЯГНІТЬ ВГОРУ ЗА ЯЗЫЧОК</p> <p>Потягніть за стрічку з написом UP</p>	<p>5</p> <p>ПОТЯГНУТИ ВГОРУ</p> <p>НЕРА фільтр</p> <p>Поролоновий фільтр</p> <p>Вийміть HEPA-фільтр</p>	<p>6</p> <p>Зніміть гумове ущільнення із нижньої частини циклонного фільтра + металевий фільтр</p>	<p>7</p> <p>Промийте HEPA-фільтр та попередній поролоновий фільтр слабким струменем чистої води</p>
<p>8</p> <p>≈ 24 г.</p> <p>ПРОСУШІТЬ ФІЛЬТРИ ПРИРОДНИМ СПОСОБОМ</p>	<p>Увага: використання пилососа з вологим фільтром, а також із пошкодженим або відсутнім фільтром категорично заборонено.</p>		

Після чищення або миття та сушіння зберіть фільтруючу систему. Для збирання та встановлення HEPA-фільтра та циклонного фільтра виконуйте ті ж дії у зворотній послідовності.



Увага! Не допускайте застосування сили за встановлення фільтра, щоб не пошкодити фіксувальні виступи та фільтрувальний елемент.



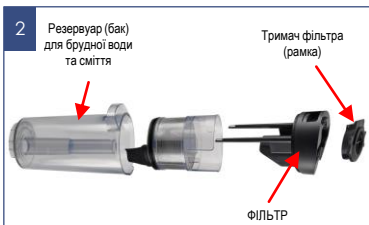
Примітка: Необхідно виконувати очищення HEPA-фільтра вищезазначеним способом після кожного прибирання. За необхідності замініть фільтр на новий (замовлення фільтру здійснюється в авторизованому сервісному центрі).

ОЧИЩЕННЯ БАКА ДЛЯ БРУДНОЇ ВОДИ

- Після вимкнення пилососа зніміть резервуар для брудної води, зніміть верхню кришку. Зніміть повітряний фільтр з кришки. Відкрийте нижню кришку фільтра з металевою сіткою, підчепивши її нігтем за фіксатор усередині і не застосовуючи великих зусиль.
- Вийміть фільтрувальну губку, промийте її під струменем води. Просушіть природним способом. Промийте корпус фільтра із сітчастою кришкою. Просушіть природним способом.
- Вставте фільтрувальну губку назад, закрийте сітчасту кришку, не докладаючи великих зусиль.
- Витягніть з бака склянку сепаратора.



Зніміть резервуар для брудної води. Натисніть кнопку від'єднання резервуара і потягніть на себе



Натисніть кнопку фіксатора пилосбірника, щоб зняти пилосбірник із ручного пилососа



Вийміть фільтрувальну губку



Ретельно промийте її під струменем води

Просушіть природним способом

Промийте бак та склянку сепаратора. Використовуйте щітку для чищення

Висушіть вищезгадані деталі після промивання

- Вилийте брудну воду та бруд із бака та використовуйте чисту воду для промивання бака, сепаратора, фільтра, верхньої кришки, корпусу фільтра та фільтруючої губки.
- Якщо в баку або сепараторі є сторонні предмети, що прилипли, ви можете використовувати щітку для труб, щоб очистити їх.
- Висушіть вищезгадані деталі після промивання і зберіть у зворотному порядку. Встановіть бак для брудної води в корпус.

ЗБЕРІГАННЯ

- Переконайтеся, що прилад від'єднано від мережі.
- Виконайте очищення приладу.
- Протріть прилад досуха і слідуйте за тим, щоб прилад зберігався в сухому, прохолодному місці.
- За тривалого зберігання без використання регулярно перевіряйте стан акумуляторної батареї і заряджайте її в разі потреби. Якщо прилад довго не використовується, рекомендується заряджати АКБ кожні 3 місяці, попередньо повністю розрядивши, для чого необхідно запустити прилад в роботу на максимальному можливий час.
- Електроприлади зберігаються в закритому сухому та чистому приміщенні за температури навколишнього повітря не нижче плюс 5°C і не вище плюс 40°C із відносною вологістю не вище 70% та відсутності у навколишньому середовищі пилу, кислотних та інших пар, що негативно впливають на матеріали електроприладів.

ТРАНСПОРТУВАННЯ

Електроприлади транспортують усіма видами транспорту відповідно до правил перевезення вантажів, що діють на транспорті конкретного виду. Під час перевезення приладу використовуйте оригінальну упаковку.

Транспортування приладів має виключати можливість безпосереднього впливу на них атмосферних опадів і агресивних середовищ.

Увага! Після закінчення строку служби не викидайте прилад разом із побутовими відходами. Передайте його до спеціалізованого пункту для подальшої утилізації. Цим Ви допоможете захистити довкілля



РЕАЛІЗАЦІЯ

Правила реалізації не встановлені.

ВИМОГИ ЩОДО УТИЛІЗАЦІЇ



Увага! Після закінчення терміну експлуатації електроприладу не викидайте його разом із звичайними побутовими відходами, а передайте до офіційного пункту збору на утилізацію. Таким чином, Ви допоможете зберегти довкілля.

Відходи, що утворюються під час утилізації виробів, підлягають обов'язковому збору з подальшою утилізацією в установленому порядку та відповідно до чинних вимог та норм галузевої нормативної документації, у тому числі відповідно до СанПІН 2.1.7.1322-03 «Гігієнічні вимоги до розміщення та знешкодження відходів виробництва споживання».

ТЕХНІЧНІ ХАРАКТЕРИСТИКИ

PVCW 6070 – пиросос побутовий електричний торгової марки POLARIS

Об'єм контейнера для води: 0,5 л

Об'єм бака для брудної води – 0,3 л

Об'єм контейнера для пилу – 0,2 л

Джерело живлення: акумуляторна батарея Li-Ion 3900 мАг 25,2 В

Час зарядки АКБ: за першого використання 8—10 год, потім до 4 год

Час роботи від АКБ: від 23 до 60 хв, в залежності від обраного режиму та конфігурації

Зарядний пристрій: PAD 0102

Характеристики зарядного пристрою:

Вхідна напруга: 100—240 В

Частота: 50/60 Гц

Вихідна напруга: 30,0 В

Вихідний струм: 1,2 А

Клас захисту – II

Примітка: внаслідок постійного процесу внесення змін та покращень між інструкцією та виробом можуть спостерігатися деякі відмінності. Виробник сподівається, що користувач зверне на це увагу.

Режим роботи	Час роботи на повністю зарядженій АКБ (хвилини)*
1 мінімальна швидкість (у складі апарату)	40
2 середня швидкість (у складі апарату)	25
3 висока швидкість (у складі апарату)	23
4 ручний модуль в ECO режимі	90
5 ручний модуль в MAX режимі	30

НЕСПРАВНОСТІ ТА МЕТОДИ ЇХ УСУНЕННЯ

У цій таблиці перераховані найпоширеніші проблеми, які можуть виникнути під час використання приладу.

Якщо самостійно впоратися з проблемами, що виникли, не вдається, зверніться в центр підтримки споживачів, або до авторизованого сервісного центру.



Увага! Якщо за допомогою описаних нижче кроків Ви не можете вирішити проблему самотужки, зверніться, будь ласка, до Авторизованого сервісного центру POLARIS.

Виявлення несправності	Причини виникнення	Методи усунення
Прилад не вмикається	АКБ розряджено	Виконайте заряджання АКБ.
	Кнопка увімкнення/вимкнення не натиснута або одночасно натиснуто інші перемикачі	Окремо натисніть кнопку увімкнення/вимкнення ще раз
	Сильне забруднення роликів цитки	Очистіть корпус роликів цитки
	Бак для бруду заповнений	Очистіть каналізаційний бак
	Акумулятор не встановлений на місце	Перевстановіть акумулятор
Прилад стоїть на базі або ручка на початку збирання не нахилена з вертикального в робоче положення.	Перевірте положення ручки, для початку збирання нахиліть її до себе. Потім вмкніть пилосос	
	Засмічений повітропровід	Очистіть повітропровід та фільтр
Прилад не заряджається	Адаптер не ввімкнений до мережі Адаптер не з комплекту приладу	Під'єднайте адаптер до мережі Перевірте адаптер на належність до цього приладу
Потужність всмоктування недостатня або знижується під час роботи	1. Утворилося засмічення в пилозбірному контейнері, фільтрі або насадці	1. Очистіть пилозбірний контейнер. Очистіть або замініть фільтр. Перевірте та усуньте засмічення у насадці

Виявлення несправності	Причини виникнення	Методи усунення
Електричні розряди під час роботи та налипання пилу на корпус насадки	Статична електрика через низьку вологість повітря в приміщенні	Вживайте заходів для зволоження повітря в приміщенні. Регулярно піднімайте насадку до металевих предметів зі зняттям статичних зарядів
Несподіване вимкнення приладу під час роботи	1. Спрацював захисний пристрій через перегрівання двигуна 2. Повне розрядження акумулятора (блимає червоним індикатор заряду АКБ)	Усуньте можливі причини перегріву (засмічення пилозбірника, фільтра та насадок). Перед повторним увімкненням дайте приладу охолонути протягом не менше 30 хвилин Зарядіть акумуляторну батарею.
Несподівана зупинка електрощітки під час роботи приладу	Електрощітка засмітилася волоссям, нитками, шерстю, та ін. сміттям.	Виконайте очищення валика електрощітки. За відсутності обертання очищеного валика зверніться до СЦ.
Сторонній шум	Повітропровід засмічений	Очистіть повітропровід та фільтр.
Водяний отвір не розбризкує воду	Немає води в баку для чистої води	Додайте воду в бак для чистої води
	Кнопка розбризкування не натиснута	Натисніть кнопку розбризкування води Встановіть резервуар для чистої води на місце
Розбризкування води з вихідного дифузора	Резервуар для чистої води не встановлений на місце HEPA та пилозбірник не висихають після очищення	Перед використанням необхідно очистити та висушити повністю
	Металевий фільтр не встановлений у баку Деформація ущільнювача фільтра бака	Встановіть металевий фільтр у бак для брудної води Перевстановіть фільтр правильно

Помилки, що відображаються на

 Інформаційне повідомлення	F1 Батарейний блок неправильно від'єднано	F2 Помилка зарядного пристрою	F3 Помилка короткого замикання головного двигуна	F4 Помилка збою батареї
F5 Вторинний захист від перевантаження струмом для головного двигуна	F6 Первинний захист від перевантаження струмом для головного двигуна	F7 Помилка зв'язку послідовного порту	F8 NTC Помилка датчика NTC	

- F1** Батарейний блок неправильно від'єднано.
- F2** Помилка зарядного пристрою (перенапряга зарядного пристрою)
- F3** Помилка короткого замикання головного двигуна
- F4** Помилка збою батареї
- F5** Вторинний захист від перевантаження струмом для головного двигуна
- F6** Первинний захист від перевантаження струмом для головного двигуна
- F7** Помилка зв'язку послідовного порту
- F8** NTC Помилка датчика NTC (коротке замикання або обрив ланцюга)

ІНФОРМАЦІЯ ПРО СЕРТИФІКАЦІЮ

Продукція пройшла процедуру підтвердження відповідності вимогам ТР ТС 004/2011 «Про безпеку низьковольтного обладнання», а також ТР ТС 020/2011 «Електромагнітна сумісність технічних засобів» та маркується єдиним знаком обігу продукції на ринку держав-членів Митного Союзу. Інформацію про номер сертифіката/декларації відповідності та термін його дії Ви можете отримати у місці придбання виробу POLARIS або у Уповноваженого представника виробника



Розрахунковий термін служби виробу: 3 роки

Гарантійний термін на пилосос: 24 місяці з дня купівлі

Дата виробництва: вказана на шильдику приладу

До складу виробу входять комплектуючі, схильні до природного зношування та/або мають обмежений термін служби та підлягають плановій відплатній заміні в міру спрацювання їхнього ресурсу.¹¹¹ На ці комплектуючі Виробник встановлює обмежену гарантію. У цьому товарі такими є:

- **Акумуляторна батарея** – термін гарантії 6 місяців

Виробник:

НІНБО ХЕНСФОРТ ОВЕРСІЗ ЕЙША ЛІМІТЕД

Адреса: № 158 Доншан Лю, Хушан Чжидао, Цісі, Провінція Чжезцян, КНР

Manufacturer: NINGBO HANSFORT OVERSEAS ASIA LIMITED

No. 158 Dongshan Lu, Hushan Jiedao, Cixi City, Zhejiang Province, PRC

Імпортер та Уповноважений представник виробника в РФ і державах-членах Митного Союзу: ТОВ «ЕйДжиАй Електронікс», Росія, 115419, м. Москва, вулиця Орджонікідзе, б. 11, будівля 3, поверх 4 приміщення 1 кімната 13, Тел. +7 (495) 419-11-78

Телефон єдиної довідкової служби: 8-800-700-11-78

ГАРАНТІЙНІ ЗОБОВ'ЯЗАННЯ

39

Виріб: Пилосос побутовий електричний
Модель: PVCW 6070

Ця гарантія діє протягом 24 місяців з підтвердженої дати придбання виробу і передбачає гарантійне обслуговування виробу відповідно до Закону РФ «Про захист прав споживачів».

1. Гарантійні зобов'язання виробника поширюються на всі моделі, що випускаються під торговою маркою «POLARIS» та придбані у уповноважених виробником продавців у країнах, де надається гарантійне обслуговування (незалежно від місця покупки).
2. Виріб повинен використовуватися у суворій відповідності з посібником з експлуатації та дотриманням правил та вимог щодо безпеки.
3. Ця гарантія не поширюється на недоліки, що виникли після передачі товару споживачеві внаслідок:
 - Хімічного, механічного або іншого впливу, потрапляння сторонніх предметів, рідин, комах та продуктів їхньої життєдіяльності всередину виробу;
 - Неправильної експлуатації, що полягає у використанні виробу не за його прямим призначенням, а також встановлення та експлуатації виробу з порушенням вимог Інструкції з експлуатації та правил техніки безпеки;
 - Використання виробу з метою, для якої воно не призначене;
 - Нормальної експлуатації, а також природного зношування, що не впливають на функціональні властивості: механічні пошкодження зовнішньої або внутрішньої поверхні (вмятин, подряпини, потертості), природні зміни кольору металу, в т.ч. поява райдужних та темних плям, а також - корозії на металі у місцях пошкодження покриття та непокритих ділянках металу;
 - Зношування деталей обробки, насадок та аксесуарів, ламп, батарей, захисних екранів, накопичувачів сміття, ущільнювальних елементів, ременів, шіток та інших деталей з обмеженим терміном використання та деталей, схильних до природного зносу в процесі експлуатації;
 - Ремонту виробу, виготовленого особами або організаціями, що не є авторизованими сервісними центрами*;

- Ушкоджень виробу під час транспортування, некоректного його використання, а також у зв'язку з модифікаціями, непередбаченими конструкцією виробу, або самостійним ремонтом.
4. Виробник не несе гарантійних зобов'язань, якщо на виробі відсутня паспортна ідентифікаційна табличка, дані в ній стерті або виправлені.
 5. Ця гарантія дійсна лише для виробів, що використовуються для особистих побутових потреб, і не поширюється на вироби, що використовуються для комерційних, промислових чи професійних цілей.

Увага!! Виробник не несе відповідальності за можливу шкоду, прямо або опосередковано заподіяну виробом POLARIS людям, домашнім тваринам, навколишньому середовищу, або шкоду майну у випадку, якщо це сталося внаслідок недотримання правил або умов експлуатації та встановлення виробу, умисних чи необережних дій споживача або третіх осіб.

З усіх питань, пов'язаних з технічним обслуговуванням, перевіркою якості, гарантійним та післягарантійним ремонтом виробів POLARIS звертайтеся до найближчого Авторизованого сервісного центру POLARIS або до продавця – уповноваженого дилера POLARIS

Гарантійний ремонт виробів POLARIS здійснюють лише авторизовані сервісні центри POLARIS.

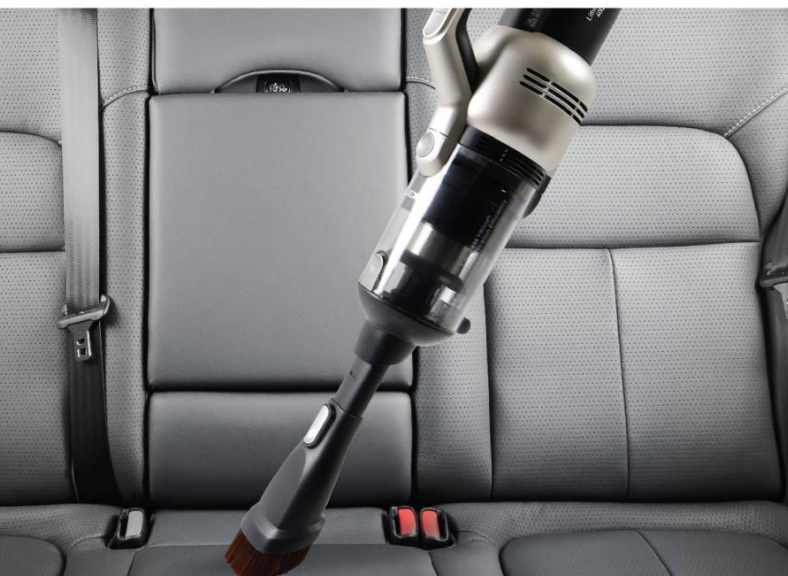
*Адреси Авторизованих сервісних центрів на сайті Компанії: www.polar.ru

Для підтвердження дати придбання виробу під час гарантійного ремонту або пред'явлення інших передбачених законом вимог просимо Вас зберігати документи про покупку.

Такими документами можуть бути заповнений гарантійний талон POLARIS, касовий чек або квитанція Продавця, інші документи, що підтверджують дату та місце покупки.

У разі ненадання документа, що підтверджує дату придбання виробу, термін гарантії обчислюється з дати виготовлення виробу.

Дата виготовлення вказана на паспортній ідентифікаційній табличці, що знаходиться на задній стінці виробу



МАЗМҰНЫ

Жалпы ақпарат	41
Аспаптың қауіпсіздігі бойынша жалпы нұсқаулар	41
Осы аспап қауіпсіздігі бойынша арнайы нұсқаулар	43
Пайдалану аясы	44
Жиынтықтама	44
Аспап сипаттамасы	44
Аспапты ашу және пайдалануға дайындау	45
Пайдалану	47
АКБ зарядтау/АКБ ауыстыру	51
Тазалау және күтім	52
Сақтау	54
Тасымалдау	55
Өткізу	55
Кәдеге жарату бойынша талаптар	55
Техникалық сипаттамалары	55
Ақаулықтар және оларды жою әдістері	56
Дисплейдегі қателіктер	57
Сертификаттау туралы ақпарат	57
Кепілдікті міндеттемелер	58

ЖАЛПЫ АҚПАРАТ

Пайдалану жөніндегі осы нұсқаулық тұрмыстық электрлік шаңсорғыштың, моделі POLARIS PVCW 6070 (бұдан әрі мәтін бойынша – шаң сорғыш, аспап), техникалық деректерімен, құрылымымен, пайдалану және сақтасу ережелерімен танысуға арналған.

ҚАУІПСІЗДІК БОЙЫНША ЖАЛПЫ НҰСҚАУЛАР

Құрметті сатып алушы!

Сізге POLARIS сауда маркасының өнімін таңдағаныңыз үшін алғысымызды білдіреміз. Біздің өнімдеріміз сапа, функционалдылық пен дизайнның жоғары талаптарына сәйкес әзірленген. Сіз біздің фирмамыздың жаңа өнімін сатып алғаныңызға риза болатыңызға сенімдіміз.

Аспапты пайдалануды бастар алдында Сіздің қауіпсіздігіңізге қатысты маңызды ақпараты бар осы нұсқаулықты, сондай-ақ құралды дұрыс пайдалану және оны күту жөніндегі ұсыныстарды мұқият және толықтай оқып шығыңыз.

Нұсқаулықты кепілдік талонымен, кассалық чекпен, мүмкіндігінше, картон қораппен және орауыш материалмен бірге сақтап қойыңыз.

- Аспаптың пайдаланылуы (Атұтынушылардың электр қондырғыларын техникалық пайдалану ережелеріне) сәйкес жүргізілуі керек.
- Аспап тек қана тұрмыста пайдалануға арналған. Аспапты коммерциялық мақсатта ұзақ уақыт пайдалану оның шамадан тыс жүктелуіне әкелуі мүмкін, соның нәтижесінде ол зақымдануы мүмкін немесе адамдардың денсаулығына зиян келтіруі мүмкін.
- Аспап осы Нұсқаулыққа сәйкес мақсаты бойынша ғана пайдаланылуы тиіс.
- Аспапты іске қосар алдында әр кезде қарап байқап шығыңыз. Аспап немесе желілік баусымда зақымданулар бар болғанда аспапты ешбір жағдайда розеткаға қоспаңыз.
- Аспап құлағаннан кейін, зақымданудың көзге көрінетін белгілері бар болса, оны пайдаланбау керек. Аспапты пайдаланар алдында ол білікті маманмен тексерілуі керек.
- Егер сіз аспаптың жұмысқа жарамдылығына сенімді болмасаңыз, оны пайдаланбаңыз.
- Бұл құрал денелік, жүйке немесе психикалық ауытқулары немесе тәжірибе мен білімнің жеткіліксіздігі бар адамдардың (балаларды қоса алғанда) пайдалануына арналмаған, мұндай адамдарға қадағалау жүзеге асырылатын немесе олардың қауіпсіздігіне жауап беретін адамның осы құралды пайдалануына қатысты оларға нұсқау беретін жағдайларды қоспағанда. Балаларды аспаппен ойнауға жол бермеу мақсатында қадағалауды жүзеге асыру қажет.

- Аспапты және адаптерді қараусыз қалдырмаңыз. Оларды балалардың қолы жетпейтін жерде сақтаңыз.
- Аспапты ваннаға, шұңғылшаға немесе сүмен толтырылған басқа да ыдыстарға жақын жерде, сондай-ақ ылғалдылығы жоғары үй-жайларда пайдаланбаңыз.
- Аспапты үй-жайлардан тыс пайдаланбаңыз. Аспапты ыстықтан, тура құн сәулелерінен, үшкір бұрыштарға соғылуынан, ылғалдан (ешбір жағдайда аспапты суға немесе басқа сұйықтыққа батырмаңыз) сақтаңыз. Қуат адаптерін желіге дымқыл қолмен қоспаңыз (оған қол тигізбеңіз).
- Аккумуляторды (АКБ) зарядтау үшін тек қана осы модельдің шаңсорғышы жиынтығына кіретін зарядтау құрылғысын (адаптерді) және базасын пайдаланыңыз. Бұл адаптерді және базаны басқа мақсаттарда пайдаланбаңыз.
- Базаның, адаптердің немесе қуат баусымының зақымдануы болғанда адаптерді ешбір жағдайда розеткаға қоспаңыз. Базаны және адаптерді ауыстыру (жөндеу) қажет болғанда авторизацияланған сервис орталығына хабарласыңыз. Базаны және адаптерді бөлшектемеңіз!
- Егер тазалау кезінде шаң сорғыш разрядталып қалса, оны разрядталған батареямен сақтауға қоймаңыз. Бұл батареяның сыны разрядталуына және істен шығуына әкелуі мүмкін. Шан сорғышты міндетті түрде зарядтаңыз.



Аспапты сыртқы төтенше әсерлерге ұшыратпаңыз



Аспапты көз келген соқылардан сақтаңыз



Аспапты және адаптерді қараусыз қалдырмаңыз. Балалардың қолы жетпейтін жерде сақтаңыз



Аспапты шұңғылшаға қоймаңыз! Аспаптың қорлусы құрғақ болуы тиіс!

- Аккумуляторды зарядтау үшін ең алдымен адаптердің істікшесін базаның тиісті ұяшығына, содан кейін адаптердің айырын розеткаға енгізіңіз. Аккумулятор зарядталғаннан кейін адаптерді желіге қосылған күйде қалдырмаңыз.
- Адаптерді тек айнымалы ток көзіне (~) қосыңыз. Қосар алдында адаптер желіде қолданылатын кернеуге арналған екеніне көз жеткізіңіз.
- Адаптерді желіге қосар алдында оның істікшесі аспаптың базасының тиісті ұяшығына қондырылғанына көз жеткізіңіз.
- **Кез келген қате қосу Сізді кепілдікті қызмет көрсету құқығынан айырады.**
- Батареяны зарядтағаннан кейін адаптерді желіден және зарядтау базасындағы зарядтау ұясынан ылғи ажыратыңыз.
- Адаптерді, қуат баусымынан ұстап, тасымалдауға болмайды. Сондай-ақ, адаптерді, оның қуат баусымынан ұстап, желіден ажыратуға тыйым салынады. Вилканы желіден ажыратқанда, ток өткізгіш істіктерге қол тигізбей, адаптердің корпусынан ұстаңыз.
- Аспапқа берілетін кепілдіктің сақталуы үшін және техникалық мәселелерге жол бермеу үшін аспапты өздігіңізден бөлшектеуге және жөндеуге тырыспаңыз. Жөндеу тек қана сервистік орталығының білікті мамандарымен жүргізілуі тиіс.
- Аспапты жөндеу үшін тек түпнұсқа қосалқы бөлшектер пайдаланылуы мүмкін.



Ескертпе ретінде!

Осы Пайдалану жөніндегі нұсқаулықта келтірілген суреттерде тек қана жалпы, сызбалы кескіндер пайдаланылған.

ОСЫ АСПАП ҚАУІПСІЗДІГІ БОЙЫНША АРНАЙЫ НҰСҚАУЛАР



Назар аударыңыз!

Кез келген сипаттағы ақаулықтар пайда болғанда POLARIS Авторизацияланған сервистік орталығына хабарласыңыз.

- Аспаптың жұмысы кезінде оны қыздыру және басқа да электр аспаптарынан алыс орналастырыңыз.
- Шаңсорғыш жұмыс істегенде тазаланатын бөлменің еденіне жұмыс істеп тұрған жылыту құралдарын, олардың қуат алу сымдарын және басқа да жылу көздерін орналастырмаңыз.
- Шаңсорғышты кір суға арналған бақсыз (дымқыл тазалауға арналған), шаң жинайтын контейнері мен сүзгілерсіз, осы нұсқаулыққа сәйкес дұрыс күтімсіз пайдалануға тыйым салынады. Шаңсорғышты осы нұсқаулыққа сәйкес мерзімінде қызмет көрсетусіз пайдалануға тыйым салынады.
- Шаңсорғышты тік күйінде жұмыстағы үзілістерде сүйеп қоймаңыз, бұл оның құлауына және корпустың пластик бөлшектерінің зақымдалуына әкелуі мүмкін. Құралды жұмыстағы қысқа үзілістер кезінде де үнемі базаға орнатыңыз.

- Шаңсорғышты тазалау үшін қажақ заттарды және органикалық еріткіштерді пайдаланбаңыз.
- Шаңсорғышпен келесі заттар мен материалдарды жинамаңыз:
 - ыстық заттар: құл, шоқтар, тұқылдар және басқ.;
 - өткір заттар: сынған шыны, инелер, кеңселік жапсырма шегелер, қыстырғыштар және басқ.;
 - принтерлерде немесе көшіру машиналарында қолданылатын бояғыш, өйткені ол электр өткізгіш қоспа болып табылады және сүзгіден толығымен жойылмайды;
 - улы, жарылыс қауіпті және күйдіргіш заттарды;
 - асбест немесе асбест шаңы, сондай-ақ құрылыс қоқысы мен қалдықтары.
 - құрылыс гипсо-цемент-әк тозаңы.
 - ылғалды шаң мен кір (қол шаңсорғышы модулі)
 - ірі жапырақты фрагменттер
 - су және басқа да сұйықтықтар (қол шаңсорғышы модулі)
- Шаңсорғышпен адамдарды, үй жануарларын және үй жануарлар мекенін (торлар, ұялар, қаумал және басқ.) өңдемеңіз.
- Шаң сорғышпен тіршілік әрекеттерінің қалдықтарын жинамаңыз.
- Тек қана өндіруші ұсынған аксессуарлар мен қосалқы бөлшектерді пайдаланыңыз.
- Жұмыс кезінде шаңсорғыштың ауа шығару тесігін жабуға жол берілмейді.
- Аспап тек түпнұсқа АКБ және жиынтықта жеткізілетін зарядтау құрылғысымен жұмыс істеуге арналған. Қуат көзі мен зарядтау үшін бөгде құрылғыларды пайдалануға тыйым салынады. Бұл құралдың зақымдануын тудыруы мүмкін.
- Аспапты, кір суға арналған бакты, шаң жинайтын контейнерді, щетка мен сүзгіні әрбір пайдаланудан кейін тазартыңыз.
- Егер аспап ұзақ пайдаланылмаса, АКБ зарядтауды әрбір 3 ай сайын аядын ала толық разрядтап жүргізу ұсынылады, ол үшін аспапты барынша мүмкін болатын уақытқа іске қосу қажет.



Шаңсорғышты тазарту үшін химиялық еріткіштерді пайдаланбаңыз



Шаңсорғышпен адамдар мен жануарларды өңдемеңіз



Жұмыс кезінде еденнен сымдарды, кәбілдерді, жұмыс істеп тұрған қыздырғыштарды жинап қойыңыз



Шаңсорғышты тік күйінде сүйелген түрде қалдырмаңыз – ол құлап кетуі мүмкін!

ПАЙДАЛАНУ АЯСЫ

- Аспап осы Нұсқаулыққа сәйкес тек қана тұрмыстық пайдалануға арналған.
- Аспап өнеркәсіптік және коммерциялық пайдалануға арналмаған.
- Сонымен қатар аспап үй-жайлардан тыс және ауа температурасы +15°C-ден төмен және ылғалдылығы жоғары жиытылмайтын үй-жайларда пайдалануға арналмаған.
- Өндiрушi қате пайдалану немесе осы Пайдалану нұсқаулығында көзделмеген пайдалану нәтижесінде туындаған залал үшін жауапты болмайды.

ЖИЫНТЫҚТАМА

- | | |
|---|---------|
| 1. Электрщеткасы бар негізгі корпус жинақта | 1 дана. |
| 2. Li-ion алмамы аккумуляторлық батареясы | 1 дана. |
| 3. Шаң жинағышы бар қол шаңсорғышының модулі | 1 дана. |
| 4. Зарядтау базасы | 1 дана. |
| 5. Қондырмалар ұстағышы 1 | 1 дана. |
| 6. Қондырмалар ұстағышы 2 | 1 дана. |
| 7. Жиназға арналған щетка 2-үі 1-де | 1 дана. |
| 8. Тұтқасы бар түтік | 1 дана. |
| 9. Таза суға арналған резервуар (корпусқа орнатылған) | 1 дана. |
| 10. Шағын турбо-щетка | 1 дана. |
| 11. Кір суға арналған бак (корпусқа орнатылған) | 1 дана. |
| 12. Зарядтау құрылғысы адаптері | 1 дана. |
| 13. Білікті тазартуға арналған шағын щетка | 1 дана. |
| 14. Түтікті тазалауға арналған щетка | 1 дана. |
| 15. Пайдалану бойынша нұсқаулық | 1 дана. |
| 16. Кепілдік талоны | 1 дана. |

Осы модель корпусының ықтимал түстері:



Ақ

*Сұр

АСПАП СИПАТТАМАСЫ

Құрылғы тазалау кезінде еденді сулау мүмкіндігімен плитка, паркет, линолеум сияқты беттерді құрғақ және дымқыл тазалауға, сондай-ақ құрғақ шаңды және ұсақ құрғақ қалдықтарды сору арқылы қысқа түкті кілемдер мен жиіз қаптамаларын қол шаңсорғышымен тазалауға арналған.



* Осы суретте корпустың ұсынылған түсі: сұр

АСПАПТЫ АШУ ЖӘНЕ ПАЙДАЛАНУҒА ДАЙЫНДАУ

45



- Қорапты ашып, құралды абайлап шығарып алыңыз, оны бүкіл орауыш материалдардан босатыңыз.
- Аспап корпусынан барлық жарнамалық жапсырмаларды шешіп алыңыз.
- Жеткізілім жиынтығын тексеріңіз («Жиынтықтылау») бөлімін қараңыз).
- Барлық аксессуарлар мен адаптерді алып шығарыңыз.
- Аспаптың барлық жиынтықтауыштары зақымданбағанына көз жеткізіңіз.

Шаңсорғышты жинау:

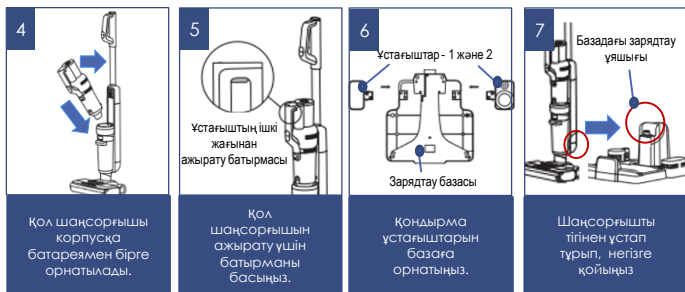


Назар аударыңыз! Шаңсорғыш тораптары пластиктен жасалған және бір-біріне жете қиюластырылған. Бекітікштер мен отырғызу орындарының зақымдануын болдырмау үшін құрастыру кезінде күш салмаңыз. Бөлшектер қисаюсыз отырғызу орындарына орналасуын және бекітікштермен сенімді бекітілуін қадағалаңыз.

1. Металл құбырды ұстағышын алдыға қаратып корпустың жоғарғы жағындағы арнайы тесікке төмендегі 1-суретте көрсетілгендей етіп, сырт еткенге дейін орнатыңыз.
2. Түтікті алу үшін 2-суретте көрсетілгендей етіп, түтікті ажырату батырмасына басыңыз және түтікті жоғары тартыңыз.
3. Батареяны (егер ол алынған болса) қол шаңсорғышына 1-суретте көрсетілгендей етіп, төменге бағыттаушылары бойынша сырт еткенге дейін орнатыңыз. Батареяларды шешу үшін батареяның бүйіріндегі батырманы басыңыз және оны жоғары қарай бағыттаушылар бойынша шешіңіз (3.1-сурет).



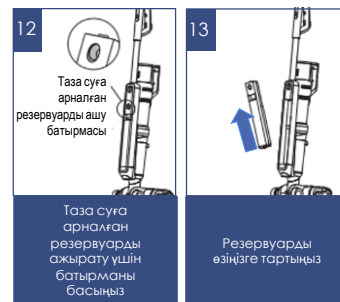
4. Қол шаңсорғышы корпусқа батареямен бірге орнатылады. Қол шаңсорғышының аккумуляторын жоғары, ал шаң жинағыштың сорғыш тесігін төмен қаратып ұстап, алдымен қол шаңсорғышын шаң жинағыштың төменгі жағымен корпустағы жоғарғы қабылдаушы саңылауға қойыңыз, сосын жалғағышы қол шаңсорғышынның жоғарғы бөлігін корпусстың жауапты бөлігіне сырт еткенге дейін жалғаңыз. 4-сурет
5. Қол шаңсорғышын ажырату үшін ұстағыштың ішкі жағында орналасқан ажырату батырмасын басып, қол блогын 5-суретте көрсетілгендей өзіңізге қарай тартыңыз.
6. Қондырма ұстағыштарын 6-суретке сәйкес сырт еткенге дейін базаға орнатыңыз, базаның артқы жағындағы жалғағышқа зарядтау адаптерінің жалғағышын қосыңыз.
7. Шаңсорғышты ұстағышынан тігін ұстап тұрып, шаңсорғыштағы зарядтау ұяшығын базадағы зарядтау ұяшығына қосу арқылы шаңсорғышты зарядтау базасына қойыңыз (7-сурет).



8. Кір суға арналған бакты шешу үшін, кір суға арналған бакты ажырату батырмасын астыға қарай батырыңыз да, бакты өзіңізге қарай тартыңыз (8-сурет).
9. Бакты орнату үшін лас суға арналған бактың төменгі бөлігін шаңсорғыш корпусының төменгі қабылдау ұясына салыңыз, содан кейін бакты сырт еткенге дейін корпусқа қарай басыңыз (9-сурет).
10. Роликті щетканың қақпағын алу үшін қақпақ ысырмасын жоғары тартып, қақпақты қолыңызбен ұстап тұрып, шешіңіз; Роликті щетканың қақпағын орнатқан кезде, оны тесікпен туралаңыз және сырт еткенше төмен қарай басыңыз. Қақпақтың бекітілуін тексеріңіз. Роликті щетканы шешу үшін қақпақты шешу міндетті емес.

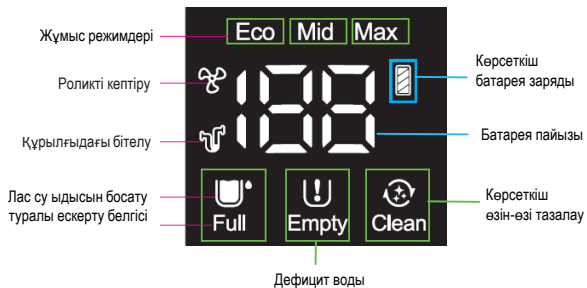
Щетка корпусының сол жағынан екі саусақпен щетканы бекітетін бекіткіштерді қарама-қарсы бағытта басып, корпустан щетканы жинақтағы бекіткішпен бірге тартыңыз. Щетканы орнату кері тәртіппен жүргізіледі. Роликті щетка құлыптарының («сырт еткені») естігенде, бұл роликті щетка орнында және бекітілгенін білдіреді (11-сурет).

11. Таза суға арналған резервуарды ажырату үшін резервуардың жоғарғы бөлігіндегі батырманы төменге басып, резервуарды өзіңізге тартыңыз. 12, 13-сурет.
12. Резервуарды орнату кері ретпен жүргізіледі: резервуарды төменгі бөлігімен корпусстың артқы жағындағы ойыққа салыңыз және оны сырт еткенше корпусқа басыңыз, бекітілуін тексеріңіз.



ПАЙДАЛАНУ ДИСПЛЕЙ

47

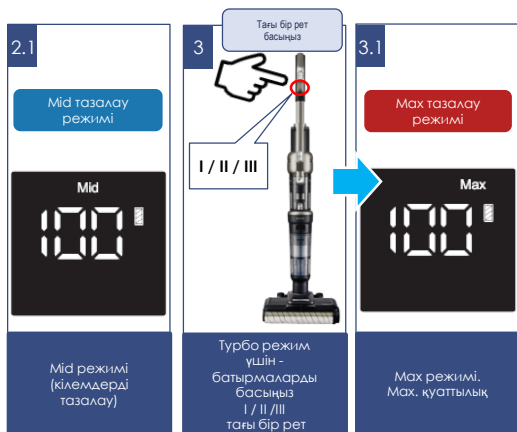
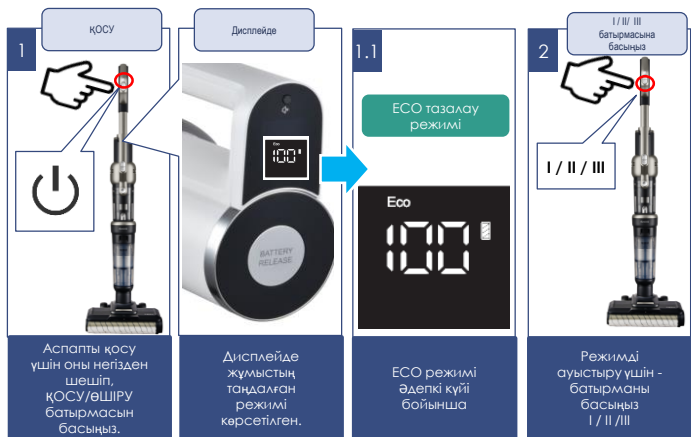


Едендер мен кілем жабындарын құрғақ тазалау

- Батарея зарядталғанына, сүзгі мен шаң жинағыш сәйкес түрде шаңнан босатылғанына көз жеткізіңіз ("ТАЗАЛАУ ЖӘНЕ КҮТІМ" бөлімін қараңыз. сүзгі мен шаң жинағышы шаңға толы шаңсорғышты пайдаланбаңыз, бұл шаң сорғыштың істен шығуына әкелуі мүмкін. Кір суға арналған бактың таза екеніне көз жеткізіңіз. Егер сіз ылғадды тазалауды жоспарламасаңыз, таза су бар ыдыс орнатылмаған немесе орнатылған, бірақ толтырылмаған болуы мүмкін. Резервуарды қалдық судан босатыңыз және лас суға арналған бакты, қол шаңсорғышы модулінің шаңсорғышын және сүзгіні әр тазалаудан кейін тазартыңыз.
- Аспапты қосу үшін оны базадан алыңыз, тұтқаны өзіңізге қарай еңкейтеіңіз және тұтқандағы қосу / өшіру батырмасын басыңыз (АСПАПТЫҢ СИПАТТАМАСЫН қар.). Қол шаңсорғышындағы Қосу/Өшіру батырмасы тұтқандағы батырманы көшіреді.

Құралдың үш жұмыс режимі бар:

- ECO** – еденді тазалау режимі (төмен жылдамдық пен сору қуаты, ұзақ жұмыс уақыты, аспапты қосқан кезде режим әдепкі күйі бойынша іске қосылады), 1.1-сурет
- Mid** – кілем жабындарын тазалау режимі (орташа жылдамдық пен сору қуаты, орташа жұмыс уақыты; 2.1 сурет
- Max** – максималды қуаттылық режимі (жоғары жылдамдық пен сору қуаты, ең аз жұмыс уақыты). 3.1-сурет
 - Аспапты іске қосқаннан кейін Mid және Max режимдерін таңдау үшін жұмыс істеу режимдерін ауыстырып-өосу батырмасын қажетті сан рет басыңыз (АСПАПТЫҢ СИПАТТАМАСЫН қар.).
 - Батарея зарядын үнемдеу үшін ECO режимін пайдалану ұсынылады (әдепкі күйі бойынша іске қосылады). Батарея заряды 20%-дан төмен болған кезде, шаңсорғыш тек 1 жұмыс режимінде жұмыс істейді.
 - Электр щетка айналмалы білікше көмегімен еденнен және кілемді жабындардан тұрмыстық шаңды жинауға арналған. Бітеліп қалу орын алған жағдайда шаңсорғышты пайдалануды дереу тоқтатыңыз және білікшені тазалауға шара қолданыңыз («ТАЗАЛАУ ЖӘНЕ КҮТІМ ЖАСАУ» тарауын қар.).

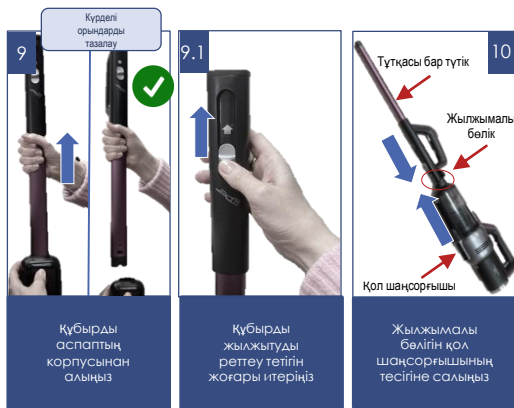


- Қол шаңсорғышымен тазалауды орындау қажет болғанда, оны корпустан ажыратыңыз (АСПАПТЫҢ СИПАТЫ бөлімін қараңыз) Батарея толықтай зарядталған, шаң жинағыш пен сүзгі тазартылған болуы тиіс (ТАЗАЛАУ ЖӘНЕ КҮПІМ бөлімін қараңыз). 2-үі 1-де жиязға арналған щетканы пайдаланыңыз, 5-сурет.

- қол шаңсорғышын қосу үшін қос./Сөнд. батырмасын басыңыз.
- Қол нұсқасында шаңсорғыштың екі жылдамдығы бар: әдепкі күйі бойынша ECO төмен жылдамдықта тазалау режимі қосылады (6.1-сурет). Жылдамдықтарды ауыстырып қосу батырмаларын басқанда MAX жоғары жылдамдықта тазалау режимі орнатады (7-сурет).



- Аспапты сөндіру үшін қосу/сөндіру батырмасын қайталап басыңыз.
- Қол жеткізу қиын жерлерде тазалау қажет болса, қол шаңсорғышына арналған тұтқасы бар ұзартқыш түтіккі пайдаланыңыз. Ол үшін корпустан тұтқасы бар түтіккі алыңыз (АСПАПТЫҢ СИПАТТАМАСЫ бөлімін қараңыз), жылжымалы бөліктен қақпақты алыңыз, содан кейін түтіккі жылжитуды реттеу тетігін жоғары тартыңыз, 9.1-сурет.
- Жылжымалы бөлікті қол шаңсорғышының саңылауына түбіне дейін орнатыңыз, 10-сурет. Сондай-ақ, 2-үі 1-де жиназға арналған қондырманы қол шаңсорғышына немесе құбырға орнату арқылы пайдалануға болады, 5-сурет. Құбырға орнату үшін 2-үі 1-де жиназға арналған щетканы одан қылшық бөлігін алу арқылы ажыратып, құбырға орнату керек.



Құралдың жұмысы уақытында мотор өздігінен тоқтаған жағдайда аккумуляторлық батареяны (АКБ) зарядтауды жүргізіңіз және сүзгі мен шаң жинағышты тазалаңыз.

ЫЛҒАЛДЫ ТАЗАЛАУ

- Ылғалды тазалауды жүргізу мүмкіндігі үшін резервуарды таза сумен толтырыңыз және оны орнатыңыз (АСПАПТЫҢ СИПАТЫ бөлімін қараңыз). Судың мөлшері жеткіліксіз болғанда, дисплейде ескерту пайда болады. 1-сурет Контейнерге су құйыңыз, 2-сурет - 5-сурет.
- Тазалау кезінде кір суға арналған контейнер толып кетуі мүмкін. Дисплей контейнердің толып кеткені туралы ескертуді көрсетеді. 6-8 сурет.
- Контейнерді босатып, оны жуыңыз және шаңсорғышты орнатыңыз.
- Егер тазалау кезінде шетканың білігі бітеліп қалса және қозғалмаса, дисплей қатені көрсетеді 9-сурет - 11-сурет. Тазалауға арналған шағын шетканы пайдаланып, білікті тазартыңыз.

Ылғалды тазалау жүргізген кезде шаңсорғыштың алдыға қарай қозғалуы шамасына қарай, шаңсорғыш тұтқасындағы су беру батырмасын қысқа уақытқа басып, босату арқылы еденді шетқалау алдында сәл сулаңыз. Су еденге және кілемге арналған шетканың алдыңғы жағындағы тесіктер арқылы беріледі, 12-сурет. Еденді аса қатты суламаңыз, тазалау кезінде су беруді визуалды реттеңіз. Батырмаға басу жоқ болғанда су беру тоқтатылады.



Назар аударыңыз! Кілемде ылғалды тазалауды қолданбаңыз.

<p>1</p>	<p>2</p>	<p>3</p>	<p>4</p> <p>Таза суға арналған резервуар тұтқасы</p>
<p>Егер резервуарда су жеткіліксіз болса, дисплейде ескерту көрсетіледі</p>	<p>Контейнерге су құйыңызды өтінеміз</p>	<p>Таза суға арналған резервуарды ажырату үшін ондағы түймені төмен басыңыз, содан кейін - өзіңізге қарай тартыңыз.</p>	<p>Таза суға арналған резервуар алынды.</p>

<p>5</p>	<p>6</p> <p>Дисплейде</p>	<p>7</p>	<p>8</p>
<p>Резервуарды таза сумен толтырыңыз және оны орынына қойыңыз.</p>	<p>Лас суға арналған ыдыс толған кезде дисплейде ескерту көрсетіледі</p>	<p>Кір суға арналған контейнер толған!</p>	<p>Контейнерді босатып, оны тазартыңыз және шаңсорғышқа орнатыңыз.</p>
<p>9</p> <p>Дисплейде</p>	<p>10</p>	<p>11</p> <p>Жіптер, жүн, шаш</p>	<p>12</p> <p>ЫЛҒАЛДЫ ТАЗАЛАУ</p>
<p>Дисплейдегі қате: шетка ролікі бітеліп қалды және қозғалмайды!</p>	<p>Білікке тазалау жүргізу қажет.</p>	<p>Тазалау үшін шағын шетканы пайдаланыңыз.</p>	<p>Ылғалды тазалау үшін - шаңсорғыш тұтқасындағы су беру батырмасын қысқа мерзімге басыңыз.</p>

АКБ ЗАРЯДТАУ



Назар аударыңыз!

Жинақтағы батарея разрядталған болуы мүмкін. Бірінші қолдану алында батареялардың қуатын бітіріп, сосын толықтай қуаттандырыңыз.



5°C-ден төмен және 40°C-ден жоғары температурада батареяның зарядталуын жүргізеңіз және батареяны сақтамаңыз. Аспаптың адаптерін желіге қосар алдында оның техникалық сипаттамалары желі параметрлеріне сәйкес келетінін тексеріңіз («Техникалық сипаттамалар» бөлімін қар.).

Бірінші пайдаланар алдында аккумулятор зарядталуы 8-10 сағатқа дейін құрауы мүмкін.

Бұдан әрі толық зарядтау үшін 4 сағат жеткілікті болады.

АКБ аспапы дисплейде оның жақын арада зарядсыздануы туралы сигнал бергенде ғана зарядтау ұсынылады 4-сурет (Батарея толық зарядталғанға дейін батареяны зарядтау процесін үзбеңіз. Бұл АКБ қызмет мерзімін ұзартуға мүмкіндік береді.

Бірінші пайдаланудан кейін батареяны толықтай бітіріңіз және сосын толықтай зарядтаңыз. Егер аспап ұзақ уақыт пайдаланылмаса, әрбір 3 айда батареяны зарядтау/разрядтауды жүргізіңіз. Батареяны зарядтау қол шаңсорғышының модулін толық разрядталғанға дейін бір реттік іске қосуды жүргізіледі.



Назар аударыңыз: Шаңсорғышты заряды біткен батареямен сақтауға жол бермеңіз, себебі бұл оның істен шығуына әкелуі мүмкін.

Аккумуляторлық батареяның заряды аспаптың жинағына кіретін адаптер көмегімен қосылған базада ғана жүргізіледі.

5-сурет

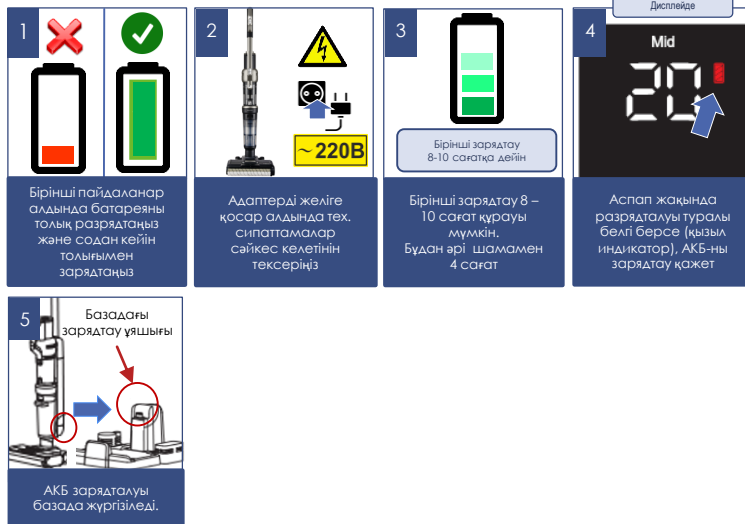
1. Шаңсорғышты жиналған түрде базаға орнатыңыз.
2. Адаптер істікшесін базадағы ұяшыққа кіргізіңіз
3. Адаптерді желіге қосыңыз. Зарядтау пайызы (%) дисплейде көрінетін болады.



Назар аударыңыз! Адаптер зарядталу кезінде жылып кетуі мүмкін, бұл қалыпты.



Ескертпе ретінде! Зарядтаудың қосылған адаптерімен аспап қосылмайды.



АКБ АУЫСТЫРУ

Шаңсорғыштың осы моделінде алынбалы аккумуляторлық батарея қолданылады.

Батареяны алу қажет болған кезде сөніп тұрған аспапта батареяны ажырату батырмасына басыңыз және, оны бағыттауыштар бойымен жоғары қарай жылжытып, алып шығыңыз



Назар аударыңыз: аспап жұмыс істеп тұрған кезде немесе зарядтау кезінде батареяны шешуге/орнатуға тыйым салынады!

Батареяның сыйымдылығы мен құралдың үздіксіз жұмыс уақыты уақыт өте келе төмендейді - бұл қалыпты

Диагностикалу немесе батареяны ауыстыру қажет болған жағдайда POLARIS авторизацияланған сервистік орталықтарына жүгініңіз (сервистік орталықтардың мекен-жайларының тізімі жеткізу жиынтығына кіреді, сондай-ақ www.polar.ru сайтында қолжетімді)

ТАЗАЛАУ ЖӘНЕ КҮТІМ

- Аспапты сөндіріңіз, желден ажыратыңыз және құралдан адаптерді ажыратыңыз, егер ол қосылған болса.
- Аспапты және зарядтау құрылғысын суға немесе басқа сұйықтықтарға батырмаңыз.
- Құралды тазалау үшін қазақ материалдарды және органикалық еріткіштерді пайдаланбаңыз.
- Аспаптың металл бөліктерін таза құрғақ мата майлықпен сүртіп алып отырыңыз.



Аспапты желден ажыратыңыз және аспаптың адаптерін ажыратыңыз, егер ол қосылған болса



Аспапты және зарядтау құрылғысын суға немесе басқа сұйықтықтарға батырмаңыз



Аспапты тазалау үшін қазақ материалдарды және органикалық еріткіштерді пайдаланбаңыз

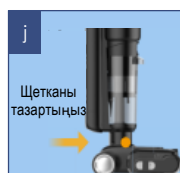


Аспаптың металл бөліктерін таза құрғақ маталай сулықпен сүртіп алып отырыңыз



Циклонды сүзгіге тазалаңыз

Циклонды сүзгіге тазалау жүргізіңіз



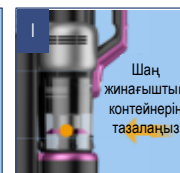
Щетканы тазартыңыз

Щеткаға, сорғыш қысқа келтеге тазалау жүргізіңіз



HEPA-сүзгіні тазартыңыз

Тазалау жүргізіңіз HEPA-сүзгі



Шаң жинағыштың контейнерін тазалаңыз

Шаң жинағыштың контейнеріне тазалау жүргізіңіз



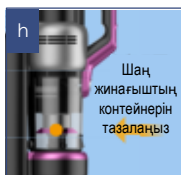
Су тамшылары жоқ ылғал матаны пайдаланыңыз



сүзгілер, шаң жинағыш, щетка және кір суға арналған бакты әрбір үй тазалаудан кейін тазартыңыз



Сүзгілер қатты бітелген болса, дисплей қатені көрсетеді

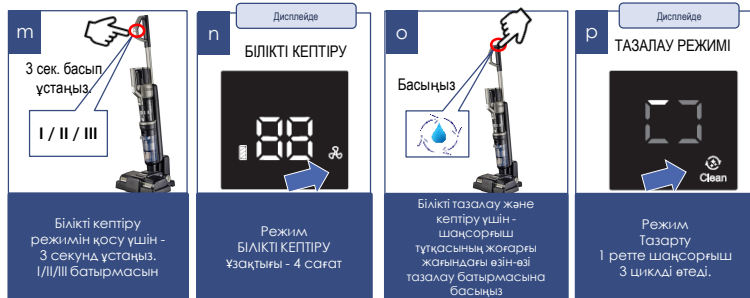


Шаң жинағыштың контейнерін тазалаңыз

Шаң жинағыштың контейнеріне тазалау жүргізіңіз

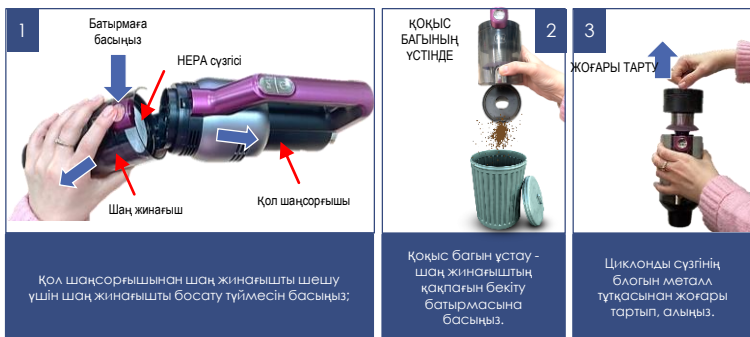
Зарядтау режимінде ӨЗДІГІНЕН ТАЗАЛАУ

- Зарядтау режимінде және шаңсорғыш базаға қосылу кезде щетка білігін кептіру режимін қолдануға болады. Ол үшін шаңсорғыш тұтқасында жұмыс режимдерін ауыстырып қосу батырпасын 3 секунд бойы басып, ұстап тұрыңыз, кептіру режимі қосылады. 6-сурет. Кептіру режимі 4 сағат жұмыс істейтін болады. Режимді күштеп өшіру үшін жылдамдық режимін ауыстырып қосу режимін қайталап басыңыз және өшіріңіз. Кептіру режимі өшеді.
- Сонымен қатар зарядтау уақытында щетка білігін тазалау және кептіру қызметін пайдалануға болады. Ол үшін шаңсорғыш ұстағышының жоғарғы жағындағы өздігінен тазалау батырмасына басыңыз. Білікті жуу және оны кептіру циклі қосылады. 1 ретте шаңсорғыш 3 циклді өтеді. Режимді күштеп өшіру үшін ҚОС./СӨНД. батырмасына басыңыз. "ТАЗАЛАУ ЖӘНЕ КҮТІМ" бөлімін толығырақ қараңыз (o суреті - p суреті келесі бетте)



ШАҢ ЖИНАҒЫШ КОНТЕЙНЕРДІ ТАЗАЛАУ

- Қол шаңсорғышынан шаң жинағышты шешу үшін шаң дорбасын босату түймесін басыңыз;
- Қоқыс бағының үстіне шаң жинағышты қойыңыз.
- Қақпақты ашып, шаң жинағышты босату үшін шаң жинағышты бекіту батырмасына басыңыз;
- Циклонды сүзгінің блогын металл тұтқасынан жоғары тартып, алыңыз.
- UP жазбасы бар таспаны тартыңыз және HEPA сүзгісін және поролонды алдын ала сүзгіні суырыңыз.



- Циклонды сүзгінің төменгі жағынан резеңке тығыздағышты алыңыз және циклонның төменгі жағын ұстап тұрып, металл сүзгіні сағат тіліне қарсы бұраңыз, содан кейін оны төмен қарай жылжытыңыз.
- HEPA сүзгісі мен алдын ала поролон сүзгіні жуғыш заттарды пайдаланбай, сүзгінің жоғарғы жағына (ЖОҒАРЫ деп белгіленген таспаның жағында) қарай ағынды бағыттап, бөлме температурасында таза судың жұмсақ ағынымен шайыңыз. Сүзгілерді қыздыруды қолданбай немесе деформацияға жол бермей, толығымен табиғи түрде құрғатыңыз. Деформациялар мен үзілістер болған жағдайда сүзгілерді түпнұсқаларымен ауыстырыңыз.
- Бөлшектерді тазалап, сүртіп, кептіргеннен кейін шаң контейнерін ретімен жинап, оны қол шаңсорғышына орнатыңыз.

Тазалағаннан кейін немесе жуу мен кептіргеннен кейін сүзгілейтін жүйені жинаңыз. HEPA сүзгіні және циклонды сүзгіні жинау және орнату үшін дәл сол әрекеттерді кері реттілікпен пайдаланыңыз 11-сур.



Назар аударыңыз! Бекітуші ойықтар мен фильтрлеуші элементті зақымдамау үшін фильтрді орнату кезінде күш қолдануға жол бермеңіз.



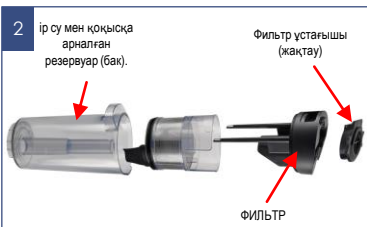
Ескерту: әрбір тазалаудан кейін жоғарыда көрсетілген тәсілмен HEPA-сүзгіге тазалауды жүргізу қажет. Қажет болғанда сүзгіні жаңасына ауыстырыңыз (сүзгіге тапсырыс беру авторландырылған сервистік орталық арқылы іске асырылады).

КІР СУҒА АРНАЛҒАН БАКТЫ ТАЗАЛАУ

- Шаңсорғышты өшіргеннен кейін кір суға арналған резервуарды шешіңіз, жоғарғы қақпағын алыңыз. Қақпақтан ауа филтрін шешіңіз. Металл торы бар филтрдің төменгі қақпағын ортасындағы бекіткішті тырнақпен іліп ашып және одан артық күш салу арқылы ашуға болады.
- Сүзгі губкасын алыңыз, оны ағынды судың астында шайыңыз. Табиғи тәсілмен кептіріңіз. Торлы қақпағы бар филтрдің корпусын шайыңыз. Табиғи тәсілмен кептіріңіз.
- Сүзгі губкасын кері салыңыз да, көп күш жұмсамай торлы қақпақты жабыңыз.
- Сепаратор стаканын бактан алыңыз.



1 Кір суға арналған резервуарды шешіңіз. Резервуарды ажырату батырмасына басыңыз және өзіңізге қарай тартыңыз.



2 Қол шаңсорғыштың шаң жинағышты шешу үшін шаң жинағышты босату түймесін басыңыз;



3 Сүзгі губкасын алыңыз.



4 Оны судың ағынында мұқият кептіріңіз.

5 Табиғи тәсілмен кептіріңіз.

6 Бакты және сепаратор стаканын жуыңыз. Тазалау үшін шетканы пайдаланыңыз.

7 Жоғарыда көрсетілген бөлшектерді жуғаннан кейін кептіріңіз.

- Лас су мен кірді бактан төгіңіз және бакты, сепараторды, сүзгіні, үстіңгі қақпақты, сүзгі корпусын және сүзгі губкасын жуу үшін таза суды пайдаланыңыз.
- Егер бакта немесе сепараторда бөгде жабысып қалған заттар бар болса, оларды тазалау үшін құбырға арналған шетканы пайдалануға болады.
- Жоғарыда көрсетілген бөлшектерді жуғаннан кейін құрғатыңыз және кері ретпен қайта жинаңыз. Кір суға арналған бакты корпусқа орнатыңыз.

САҚТАУ

1. Аспап желіден ажыратылғанына көз жеткізіңіз.
2. Аспапқа тазалау жүргізіңіз.
3. Құралды құрғатып сүртіңіз және құралдың құрғақ, салқын жерде сақталуын қадағалаңыз.
4. Ұзақ уақыт бойы пайдаланбай сақтағанда, аккумулятор батареясының жағдайын тұрақты тексеріп, қажет болған жағдайда оның зарядталуын жүргізіңіз. Егер аспап ұзақ пайдаланылмаса, АКБ зарядтауды әрбір 3 ай сайын алдын ала толық разрядтап жүргізу ұсынылады, ол үшін аспапты барынша мүмкін болатын уақытқа іске қосу қажет.
5. Электр аспаптары жабық құрғақ және таза үй-жайда қоршаған ауаның температурасы плюс 5°C төмен емес және плюс 40°C жоғары емес салыстырмалы ылғалдылығы 70% жоғары емес және қоршаған ортада электр аспаптарының материалдарына теріс әсер ететін шаң, қышқыл және басқа да булар болмаған кезде сақталады.

ТАСЫМАЛДАУ

Электр аспаптарды нақты түрдегі көлікте қолданылатын жүктерді тасымалдау ережелеріне сәйкес көліктің барлық түрлерімен тасымалдайды. Аспапты тасымалдағанда зауыттық түпнұсқа ораманы пайдаланыңыз.

Аспаптардың тасымалдануы оларға атмосфералық жауын-шашын мен жегі орталардың тікелей әсер ету мүмкіндігін болдырмауы керек.



Назар аударыңыз! Қызмет мерзімі аяқталғаннан кейін құралды тұрмыстық қалдықтармен бірге шығарып тастамаңыз. Оны одан әрі кәдеге жаратуға арналған мамандырылған пунктке тапсырыңыз. Сіз осымен қоршаған ортаны қорғауға көмектесе аласыз

ӨТКІЗУ

Өткізу ережелері белгіленбеген.

КӘДЕГЕ ЖАРАТУ БОЙЫНША ТАЛАПТАР



Назар аударыңыз! Электр құралының пайдалану мерзімі аяқталғаннан кейін оны әдеттегі тұрмыстық қалдықтармен бірге тастамай, ресми жинау пунктіне кәдеге жаратуға жіберіңіз. Осылайша, Сіз қоршаған ортаны сақтауға көмектесесіз.

Бұйымдарды кәдеге жарату кезінде пайда болатын қалдықтар белгіленген тәртіппен және салалық нормативтік құжаттаманың қолданыстағы талаптары мен нормаларына сәйкес, соның ішінде СанЕжН 2.1.7.1322-03 «Өндіріс және тұтыну қалдықтарын орналастыруға және заласыздандыруға қойылатын гигиеналық талаптарға» сәйкес кейінгі кәдеге жаратумен міндетті түрде жинауға жатады.

ТЕХНИКАЛЫҚ СИПАТТАМАЛАРЫ

PVCW 6070 – сауда таңбасының тұрмыстық электр шаңсорғышы

Суға арналған контейнердің көлемі: 0,5 л

Кір суға арналған бактың көлемі - 0,3 л

Шаңға арналған контейнердің көлемі -- 0,2 л

Қуат көзі: аккумуляторлық батарея Li-Ion 3900 мАсағ 25,2 В

АКБ қуаттандыру уақыты: бірінші пайдалану кезінде 8-10 сағат, сосын 4 сағатқа дейін

АКБ-дан жұмыс істеу уақыты: 23-тен 60 мин дейін, таңдалған режим мен конфигурацияға байланысты

Зарядтау құрылғысы: PAD 0102

Зарядтау құрылғысы сипаттамалары:

Кіріс кернеуі: 100-240 В

Жиілігі: 50-60 Гц

Шығыс кернеуі: 30,0 В

Шығыс ток: 1,2 А

Қорғау санаты - II

Ескерту: өзгерістер мен жақсартуларды енгізудің үздіксіз процесінің салдарынан нұсқаулық пен өнім арасында кейбір айырмашылықтар байқалуы мүмкін. Өндіруші пайдаланушы осыған назар аударады деп үмітенеді.

Жұмыс істеу режимі	Толық зарядталған АКБ-дан жұмыс істеу уақыты (минуттар)*
1 минималдық жылдамдық (аппарат құрамында)	40
2 орташа жылдамдық (аппарат құрамында)	25
3 жоғары жылдамдық (аппарат құрамында)	23
ECO режимінде 4 қол модулі	90
MAX режимде 5 қол модулі	30

АҚАУЛЫҚТАР ЖӘНЕ ОЛАРДЫ ЖОЮ ӘДІСТЕРІ

56

Бұл кестеде аспапты пайдалану кезінде туындауы мүмкін болатын ең көп таралған мәселелер атап шығылған.

Егер туындаған мәселелерді өз бетінше шешу мүмкін болмаса, тұтынушыларды қолдау орталығына немесе авторизацияланған сервис орталығына жүгініңіз.



Назар аударыңыз! Егер Сіз төменде сипатталған қадамдар көмегімен мәселені өз күшіңізбен шеше алмасаңыз, POLARIS авторизацияланған сервистік орталығына хабарласуды сұраймыз.

Ақаулықтың көрінуі	Пайда болу себептері	Жою әдістері
Аспап іске қосылмайды	АКБ разрядталған	АКБ зарядталуын жүргізіңіз. Қосу/өшіру батырмасын тағы да бір рет жеке басыңыз
	Қосу/өшіру батырмасы басылмаған немесе бір уақытта басқа ауыстырып-қосқыштар басылған	Роликті щетканың корпусын тазартыңыз
	Роликті щетканың қатты ластануы	Канализациялық бакты тазартыңыз
	Кір суға арналған бак толған!	Акумуляторды қайта орнатыңыз.
	Акумулятор орнына қойылмаған	Тұтқаның орнын төксеріңіз, тазалауды бастау үшін оны өзіңізге қарай еңкейтіңіз. Сосын шаңсорғышты қосыңыз.
	Аспап базада тұр немесе тұтқасы тазалау басталған кезде тік күйден жұмысшы күйге қисайтылмаған.	Ауа өткізгіш бітелген
Аспап зарядталмайды	Адаптер желіге қосылмаған	Ауа өткізгіш пен сүзгіні тазартыңыз.
	Адаптер құралдың жиынтығынан емес	Адаптерді желіге қосыңыз Адаптердің осы құралға тиесілі екенін төксеріңіз
Сору қуаты жеткіліксіз немесе жұмыс кезінде төмендейді	1. Шаң жинағыш контейнерде, сүзгіште немесе саптамада бітеліп қалу пайда болды	1. Шаң жинағыш контейнерді тазалаңыз. Сүзгіні тазалаңыз немесе ауыстырыңыз. Қондырмадағы бітеліп қалуды төксеріңіз және жойыңыз

Ақаулықтың көрінуі	Пайда болу себептері	Жою әдістері
Жұмыс кезіндегі электр разрядтары және саптама корпусына шаңның жабысып қалуы	Үй-жайдағы ауаның төмен ылғалдылығына байланысты статикалық электр	Үй-жайдағы ауаны ылғалдандыру шараларын қолданыңыз. Статикалық зарядтарды арылту үшін металл заттарға саптаманы үнемі жақындатып ұстаңыз
Жұмыс кезінде аспаптың күтпеген жерде сөніп қалуы	1. Мотордың қызып кетуінен қорғаныс құрылғы іске қосылды 2. Батареяның толық разряды (АКБ зарядының индикаторы қызыл түспен жыпылықтайды)	Қызудың ықтимал себептерін жойыңыз (шаң жинағыштың, сүзгінің және қондырмалардың ластануы). Қайталап қосар алдында аспапқа салқындауы үшін 30 минуттан кем емес уақыт беріңіз Акумуляторлық батареяның зарядталуын жүргізіңіз.
Аспаптың жұмысы кезінде электр щеткасының күтпеген тоқтап қалуы	Электр щеткасы шаш, жіп, жүн және т. б. қоқыспен көмкерілген.	Электр щеткасының білігіне тазалау жүргізіңіз. Тазартылған біліктің айнамай қалған кезде СО жүгініңіз.
Бөгде шу	Ауа өткізгіш бітелген	Ауа өткізгіш пен сүзгіні тазартыңыз.
Су тесігі суды шашпайды.	Таза суға арналған бакта су жоқ.	Таза суға арналған бакқа су құйыңыз.
	Шашырату батырмасы басылмаған	Суды шашырату батырмасына басыңыз.
	Таза суға арналған резервуар орнына орнатылмаған.	Таза суға арналған резервуарды орнына қойыңыз
Шығыс диффуздордан суды шашырату	НЕРА және шаң жинағыш тазалаудан кейін көппейді.	Пайдалану алдында тазалап, толықтай келтіру қажет.
	Металл фильтр бакқа орнатылмаған.	Металл сүзгіні кір суға арналған бакқа орнатыңыз.
	Бак сүзгісінің нығыздағышын деформациялау.	Сүзгіні дұрыстап қайта орнатыңыз.

Дисплейде көрінетін қателіктер:



- F1** Батареялық блок дұрыс ажыратылмаған
- F2** Зарядтау құрылғысының қателігі (зарядтау құрылғысының шамадан тыс кернеуі)
- F3** Негізгі қозғалтқыштың қысқа тұйықталуының қателігі
- F4** Батареяның істен шығуы қателігі
- F5** Негізгі қозғалтқыш үшін ток бойынша шамадан тыс жүктемеден екіншілік қорғаныс
- F6** Негізгі қозғалтқыш үшін ток бойынша шамадан тыс жүктемеден біріншілік қорғаныс
- F7** Реттік порт байланысының қателігі
- F8** NTC NTC тегінің қателігі (қысқа тұйықталу немесе тізбектің үзілуі)

СЕРТИФИКАТТАУ ТУРАЛЫ АҚПАРАТ

Бұйым КО ТР 004/2011 «Төмен вольтты құралдардың қауіпсіздігі туралы», КО ТР 020/2011 «Техникалық құралдардың электромагниттік үйлесімдігі» талаптардың сәйкестігіне растау процедурасынан өткен және Кедендік Одақтың мүше мемлекеттері нарығында бұйымдарды ұстаудың бірыңғай белгісімен таңбаланады.

Сәйкестік сертификатының/декларациясының нөмірі және оның қолданылу мерзімі туралы ақпаратты Сіз POLARIS бұйымын сатып алған жерде немесе өндірушінің Уәкілетті өкілінен ала аласыз



Бұйымның қызмет көрсету мерзімі: 3 жыл

Шаңсорғышқа кепілді мерзім: сатып алған күннен бастап 24 ай

Шығарылған күні: аспаптың нәлінде көрсетілген ету мерзімі бар және олардың ресурстары аяқталғаннан кейін тегін ауыстырылуға жататын құрамдас бөлшектер кіреді. Осы құрамдас бөлшектерге өндіруші шектеулі кепілдік береді. Бұл тауарда осындайлар болып табылады:

- **Аккумуляторлық батарея** – кепілдік мерзімі 6 ай

Өндіруші:

НИНБО ХЭНСФОРТ ОВЕРСИЗ ЭЙША ЛИМИТЕД
Мекенжайы: № 158 Доншан Лю, Хушан Чжидао, Цыси, Чжэцзян провинциясы, ҚХР
Manufacturer: NINGBO HANSFORT OVERSEAS ASIA LIMITED
No. 158 Dongshan Lu, Hushan Jiedao, Cixi City, Zhejiang Province, PRC
Өндірушінің РФ және Кедендік Одақтың мүше мемлекеттеріндегі Импорттаушысы және Уәкілетті өкілі: "ЭйДжиАй Электроникс" ЖШҚ, Ресей, 115419, Мәскеу қ., Орджоникидзе көшесі, 11-үй, 3-құрылыс, 4-қабат 1-үй-жай 13-бөлме, Тел. +7 (495) 419-11-78

Бірыңғай анықтамалық қызметтің телефоны 8-800-700-11-78

Бұйым: Тұрмыстық электр шаңсорғышы
Модель: PVCW 6070

Осы кепілдік бұйымды сатып алудың расталған күнінен бастап 24 ай бойы әрекет етеді және «Тұтынушылардың құқықтарын қорғау туралы» РФ Заңына сәйкес бұйымға кепілдік қызмет көрсетілуін білдіреді.

1. Өндірушінің кепілдікті міндеттемелері «POLARIS» сауда маркасымен шығарылатын және өндіруші уәкілеттік берген сатушылардан, кепілдік қызмет көрсетілетін елдерде (сатып алу орнына қарамастан) сатып алынған барлық үлгілерге қолданылады.
2. Бұйым пайдалану жөніндегі нұсқаулыққа және қауіпсіздік жөніндегі ережелер мен талаптарды сақтауға қатаң сәйкестікте пайдаланылуы тиіс.
3. Осы кепілдік тауарды тұтынушыға бергеннен кейін пайда болған келесі көмшіліктерге қатысты болмайды:
 - Химиялық, механикалық немесе өзге де әсер ету, бөгде заттардың, сұйықтықтардың, жәндіктердің және олардың тіршілік ету өнімдерінің бұйымның ішіне түсуінен;
 - Бұйымды оның тікелей міндетінен тыс пайдалануында болатын қате пайдаланылуы, сондай-ақ Пайдалану жөніндегі нұсқаулықтың және қауіпсіздік техникасы ережелерінің талаптарын бұза отырып, бұйымды орнату және пайдаланудан;
 - Бұйымды ол арналмаған мақсаттарда пайдаланудан;
 - Қалыпты пайдалану, сонымен қатар функционалдық қасиеттеріне әсер етпейтін: сырты немесе ішкі бетнің механикалық зақымдануы (майысулар, сызаттар, ескірулер), металл түсінің табиғи өзгеруі, оның ішінде құбылмалы және қара дақтардың пайда болуы, сондай-ақ жабынды зақымдалған жерлерде және металдың жабылмаған учаскелерінде металл жемірілуінен;
 - Өңдеу бөлшектерінің, қондырмалар мен аксессуарлардың, шамдардың, батареялардың, қорғаныс экрандардың, қоқыс жинағыштардың, тығыздағыш элементтердің, белдіктердің, щеткалардың пайдалану мерзімі шектеулі басқа бөлшектердің және пайдалану барысында табиғи тозуға бейім бөлшектердің тозуы;
 - Авторизацияланған сервистік орталықтары* болып табылмайтын тұлғалар немесе ұйымдар бұйымды жөндеуінен;

▪ Бұйымның тасымалдау кезіндегі, дұрыс пайдаланбау, сондай-ақ бұйымның конструкциясында көзделмеген модификациялармен немесе өз бетінше жөндеумен байланысты зақымдануларына.

4. Егер бұйымда паспорттық сәйкестендіру тақтайшасы жоқ болса, немесе ондағы деректер жойылған не түзетілген болса, өндіруші кепілдікті міндеттемелер үшін жауапты болмайды.
5. Осы кепілдік тек қана жеке тұрмыстық қажеттіліктер үшін жарамды және де коммерциялық, өнеркәсіптік немесе кәсіби мақсаттар үшін пайдаланылатын бұйымдарға қолданылмайды.

Назар аударыңыз!! Өндіруші POLARIS бұйымымен адамдарға, үй жануарларына, қоршаған ортаға тікелей немесе жанама келтірілген зиян немесе егер бұл бұйымды пайдалану және орнату ережелерін немесе шарттарын сақтамау, тұтынушының немесе үшінші тұлғалардың қасақана немесе абайсыз әрекеттері нәтижесінде болған жағдайда мүлікке келтірілген зиян үшін жауапты болмайды.

POLARIS бұйымдарына техникалық қызмет көрсету, сапаны тексеру, кепілдік және кепілдік жөндеу бойынша барлық сұрақтар бойынша жақын жердегі POLARIS қызмет көрсету орталығына немесе сатушыға – POLARIS өкілетті дилеріне хабарласыңыз

POLARIS бұйымдарына кепілді жөндеуді тек POLARIS Авторизацияланған сервистік орталықтары жүзеге асырады.

* Авторизацияланған сервистік орталықтардың мекенжайлары Компания сайтында: www.polar.ru
Кепілдік жөндеу кезінде бұйымды сатып алу күнін растау немесе заңда көзделген өзге де талаптарды ұсыну үшін Сізден сатып алу туралы құжаттарды сақтауды сұраймыз.
Мұндай құжаттар POLARIS толтырылған кепілдік талоны, кассалық чек немесе сатушының түбіртегі, сатып алу күні мен орнын растайтын өзге де құжаттар болып табылуы мүмкін.
Бұйымды сатып алу күнін растайтын құжат ұсынылмаған кезде кепілдік мерзімі бұйым дайындалған күннен бастап есептеледі.
Дайындалған күні бұйымның артқы қабырғасындағы паспорттық сәйкестендіру тақтайшасында көрсетілген

