



SE215

Внутриканальные наушники Sound Isolating™

The Shure SE215 Sound Isolating™ earphones user guide. Includes how to wear, how to clean, and earphone specifications.
Version: 1.0 (2023-A)

Table of Contents

SE215 Внутриканальные наушники Sound Isolating™	3	Техобслуживание и чистка	5
Важные инструкции по технике безопасности	3	Очистка наконечника наушника	6
Общее описание	3	Технические характеристики	6
Вставление наушников	3	УКАЗАНИЯ ПО ТЕХНИКЕ БЕЗОПАСНОСТИ	7
Как носить наушники	3	ПРЕДУПРЕЖДЕНИЕ ДЛЯ ЛЮБЫХ НАУШНИКОВ!	7
Смена насадки	4	УКАЗАНИЯ ПО ТЕХНИКЕ БЕЗОПАСНОСТИ	7
Съемный кабель	4	ВНИМАНИЕ	7
Как извлечь наушники	5	ОСТОРОЖНО	8
		ВАЖНЫЕ ИНСТРУКЦИИ ПО ТЕХНИКЕ БЕЗОПАСНОСТИ	8
		Сертификация	8

SE215

Внутриканальные наушники Sound Isolating™

Важные инструкции по технике безопасности

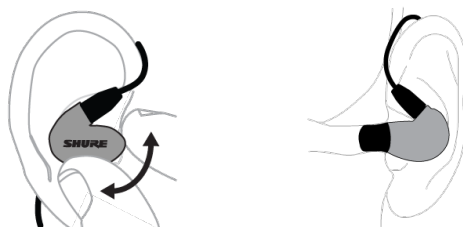
Прежде чем пользоваться этим изделием, прочитайте предупреждения и указания по технике безопасности. [УКАЗАНИЯ ПО ТЕХНИКЕ БЕЗОПАСНОСТИ](#)

Общее описание

Звукоизолирующие наушники Shure Sound Isolating™ воссоздают сценический звук, не содержащий внешних шумов. В комплект этих мощных и стильных наушников Shure SE входят съемный кабель, адаптеры, прочный футляр и комплект сменных звукоизолирующих насадок Sound Isolating, из которых вы можете выбрать для себя наиболее подходящие.

Вставление наушников

Вставляйте наушники так, чтобы они плотно прилегали к уху. От того, как вы вставите наушник, сильно зависит качество звука.

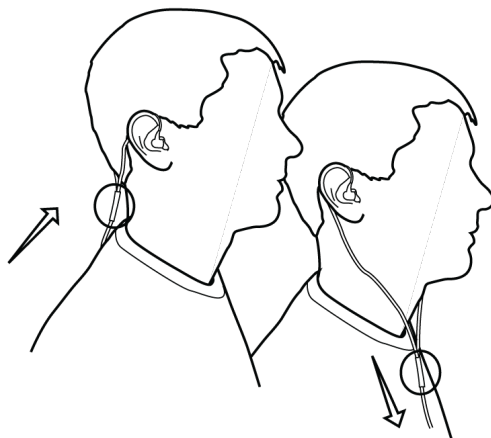


Важно. Если ощущается недостаток низких частот (басов), это означает, что втулка наушника неплотно прилегает к уху. Аккуратно вставьте наушник глубже в ушной канал, или попробуйте использовать другую насадку.

Внимание! Не вставляйте втулку наушника дальше отверстия слухового канала.

Как носить наушники

Ниже предлагается несколько способов использования наушников.

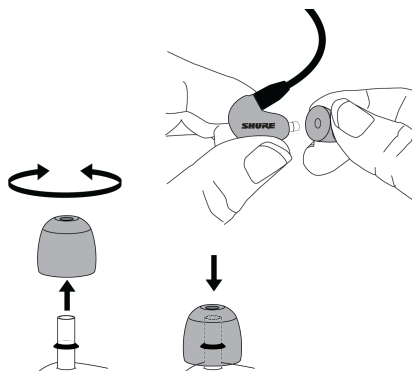


Чтобы наушники не выпадали, когда вы двигаетесь, кабель можно завести за ухо и закрепить его сзади головы.

Натяните кабель и выберите слабину, подтянув зажим кабеля.

Смена насадки

- Поверните и потяните насадку, чтобы снять ее с наконечника.
- Наденьте новую насадку, чтобы она полностью закрывала шип и наконечник.



Предупреждение. Если шип или часть наконечника видны, значит, насадка надета неправильно. Замените насадки, если они неплотно охватывают наконечники. Чтобы обеспечить надлежащее прилегание и качество работы, используйте только насадки, поставляемые компанией Shure (за исключением насадок, специально изготовленных по форме уха).

Съемный кабель

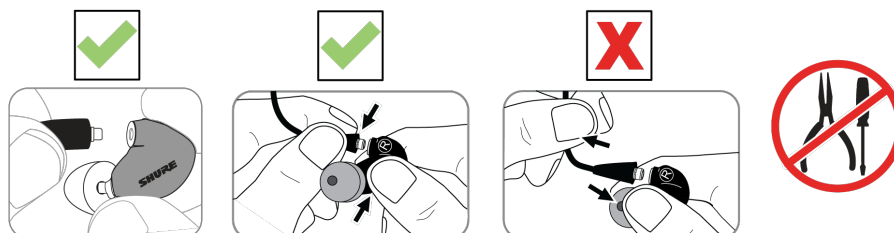
Возможно, вам понадобится отсоединить кабель от наушников, чтобы установить дополнительные компоненты или заменить поврежденный кабель. Во избежание случайного отсоединения предусмотрена плотная посадка разъема. Действуйте осторожно, чтобы не повредить наушник и разъем.

- Не используйте плоскогубцы или другие инструменты.
- Возьмитесь за разъем кабеля и за наушник как можно ближе к месту соединения.

- Тяните кабель и наушник прямо, не покручивайте. Кабель плотно посажен без резьбы.

Примечание. Если тянуть под углом, кабель не отсоединится.

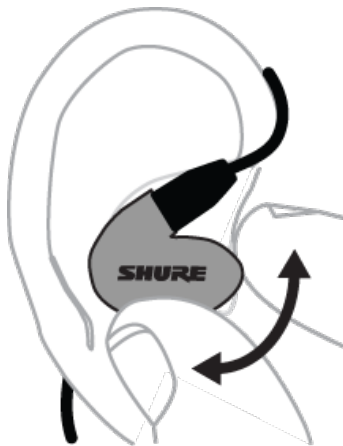
- Не тяните за кабель и не сдавливайте наконечник наушника.
- При соединении должен быть слышен щелчок.
- При присоединении кабеля соблюдайте маркировку L (левый) и R (правый). На прозрачных кабелях и наушниках следуйте маркировке цветными точками (красная — правый, синяя — левый).



При правильном присоединении слышен щелчок.

Как извлечь наушники

Возьмитесь за корпус наушника, слегка поверните и выньте из уха.



Примечание. Если нужно снять наушник, не тяните за провод.

Техобслуживание и чистка

Тщательное обслуживание обеспечивает плотное прилегание насадки к наконечнику, что повышает качество звука и безопасность изделия.

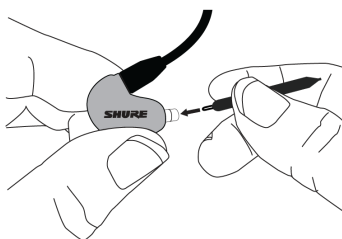
- Содержите наушники и насадки чистыми и сухими, насколько это возможно.
- Чтобы очистить насадки, снимите их с наушников, аккуратно вымойте теплой водой и высушите на воздухе. Насадки из пенопласта нужно сушить дольше. Осмотрите, нет ли повреждений; если нужно, замените. Перед повторным использованием ушные насадки необходимо полностью высушить.

- Во избежание инфекции протирайте наушники и насадки слабым антисептиком. Не используйте дезинфицирующие средства на спиртовой основе.
- Оберегайте наушники от очень высоких или очень низких температур.
- Замените насадки, если они плохо прилегают.
- Не пытайтесь вносить изменения в это изделие. Это аннулирует гарантию и может привести к травме и (или) выходу изделия из строя.

Очистка наконечника наушника

Если вы заметили, что качество звука изменилось, снимите втулку и проверьте наконечник наушника. Если наконечник забит, прочистите его проволочной петлей инструмента для чистки.

Если засорения нет или качество звука не улучшилось, установите новую втулку.



Инструмент для чистки

Предупреждение. Для чистки наконечника не проталкивайте через него никакой предмет! Это повредит звуковой фильтр наушника.

Внимание: Этот инструмент предназначен только для очистки наушников. Любое другое применение, например, в качестве средства для чистки ушей или втулок из поролона, может привести к травме.

На кабельных разъемах наушников может накопиться грязь или могут образоваться отложения, что отразится на качестве звука. В таких случаях нужно отсоединить кабели и очистить разъемы сухим ватным тампоном.

Технические характеристики

SE215 Наушники

Тип преобразователя

один арматурный микродрайвер

Чувствительность

при 1 кГц

107 дБ УЗД/мВт

Импеданс

при 1 кГц

17 Ом

Снижение шумов

до 37 дБ

Диапазон частот

SE215 Special Edition	21 Гц–17,5 кГц
SE215	22 Гц–17,5 кГц

Входной разъем

разъемы MMCX

Масса нетто

20,8 г (,7 унций)

Рабочая температура

-18°C до 57°C (0°F до 135°F)

Температура хранения

-29°C до 74°C (-20°F до 165°F)

УКАЗАНИЯ ПО ТЕХНИКЕ БЕЗОПАСНОСТИ



Прежде чем пользоваться этим изделием, прочитайте и сохраните прилагаемые предупреждения и указания по технике безопасности.

ПРЕДУПРЕЖДЕНИЕ ДЛЯ ЛЮБЫХ НАУШНИКОВ!

Используйте, очищайте и обслуживайте наушники в соответствии с инструкциями изготовителя.

УКАЗАНИЯ ПО ТЕХНИКЕ БЕЗОПАСНОСТИ

В зависимости от степени опасности и серьезности повреждений, возможные результаты неправильного использования отмечены одним из двух слов-сигналов — ВНИМАНИЕ или ОСТОРОЖНО.

	ВНИМАНИЕ. Игнорирование этих предупреждений может привести к серьезной травме или смерти в результате неправильной эксплуатации.
	ОСТОРОЖНО. Игнорирование этих предупреждений может привести к незначительной травме или повреждению имущества в результате неправильной эксплуатации.

ВНИМАНИЕ

- Если в устройство попадет вода или иные посторонние предметы, оно может загореться или вызвать электрический удар.
- Не пытайтесь модифицировать это изделие. Это может привести к личной травме и (или) поломке изделия.
- Не пользуйтесь наушниками, если опасно не слышать происходящее вокруг, например, если вы ведете машину или едете на велосипеде, гуляете или совершаете пробежку там, где есть движущийся транспорт.
- Храните это изделие и его принадлежности в месте, недоступном для детей. Обращение с изделием или использование изделия детьми может представлять опасность смерти или тяжелой травмы. Изделие содержит мелкие детали и провода, которые могут стать причиной удушья или удушения.
- До вставки наушников всегда проверяйте насадку. Убедитесь, что она плотно прикреплена к наконечнику, чтобы она не отсоединилась от наконечника и не застряла в ухе. Если насадка застряла в ухе, обратитесь за квалифицированной медицинской помощью для ее извлечения.

- Прекратите использование наушников и обратитесь за квалифицированной медицинской помощью, если вы испытываете раздражение, дискомфорт, а также при чрезмерном скоплении ушной серы.

ОСТОРОЖНО

- Ни в коем случае не разбирайте и не модифицируйте это устройство, чтобы не повредить его.
- Не прикладывайте значительное усилие и не тяните за кабель, чтобы не повредить устройство.
- Содержите наушники сухими и не подвергайте его воздействию очень высоких или низких температур и влажности.
- Если вы сейчас лечите уши, проконсультируйтесь с врачом, прежде чем использовать это устройство.



Высокое звуковое давление

Риск повреждения слуха

Во избежание повреждения слуха не выполняйте прослушивание на высоких уровнях громкости в течение длительных периодов времени.

ВАЖНЫЕ ИНСТРУКЦИИ ПО ТЕХНИКЕ БЕЗОПАСНОСТИ

1. ПРОЧИТАЙТЕ эти инструкции.
2. СОХРАНИТЕ эти инструкции.
3. ОБРАЩАЙТЕ ВНИМАНИЕ на все предупреждения.
4. СЛЕДУЙТЕ всем инструкциям.
5. НЕ пользуйтесь этим прибором вблизи воды.
6. ЧИСТИТЕ ТОЛЬКО сухой тканью.
7. НЕ перекрывайте вентиляционные отверстия. Устанавливайте в соответствии с инструкциями изготовителя.
8. НЕ устанавливайте вблизи каких бы то ни было источников тепла — радиаторов, обогревателей, печей или других приборов (включая усилители), выделяющих тепло.
9. НЕ пренебрегайте мерами безопасности по полярности или заземлению питающей вилки. Поляризованная вилка имеет два ножевых контакта разной ширины. Заземляющая вилка имеет два ножевых контакта и третий, заземляющий, штырь. Более широкий контакт или третий штырь предусматриваются для безопасности. Если вилка прибора не подходит к вашей розетке, обратитесь к электрику для замены розетки устаревшей конструкции.
10. ЗАЩИТИТЕ силовой шнур, чтобы на него не наступали и чтобы он не был пережат, особенно в местах подсоединения к вилкам, розеткам и в месте выхода из прибора.
11. ИСПОЛЬЗУЙТЕ ТОЛЬКО те принадлежности и приспособления, которые предусмотрены изготовителем.
12. ИСПОЛЬЗУЙТЕ только с тележкой, стендом, штативом, кронштейном или столом, которые предусмотрены изготовителем или наглухо прикреплены к прибору. При использовании тележки будьте осторожны, когда передвигаете тележку вместе с прибором — переворачивание может привести к травме.



13. ОТСОЕДИНЯЙТЕ прибор ОТ СЕТИ во время грозы или если он не используется длительное время.

Сертификация

Это изделие удовлетворяет существенным требованиям всех соответствующих директив ЕС и имеет разрешение на маркировку CE.

Декларацию соответствия CE можно получить по следующему адресу: www.shure.com/europe/compliance

Уполномоченный европейский представитель:

Shure Europe GmbH

Global Compliance

Jakob-Dieffenbacher-Str. 12

75031 Eppingen, Germany

Телефон: +49-7262-92 49 0

Email: info@shure.de

www.shure.com