

# Oral-B

designed by BRAUN



Charger Type 3757

Handle Type 3708



90063451



TR

0850 220 0911

RU

8-800-200-20-20

KZ

8-800-080-50-52

**Internet:**

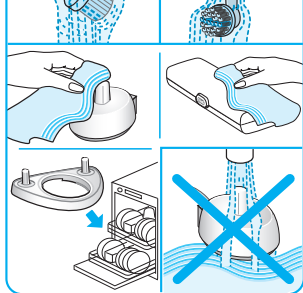
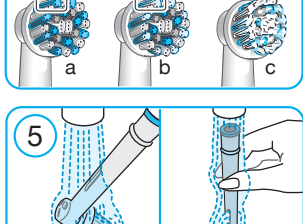
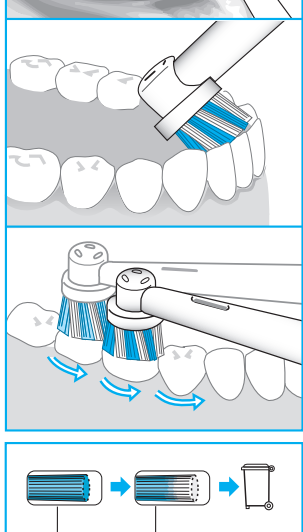
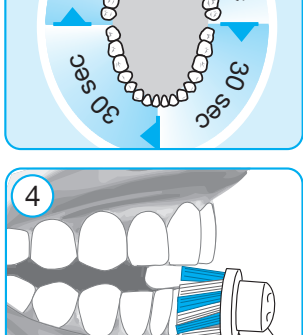
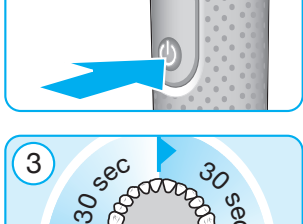
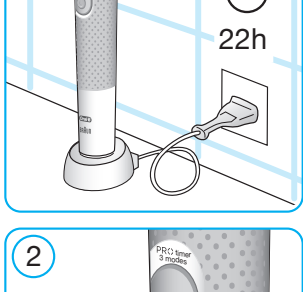
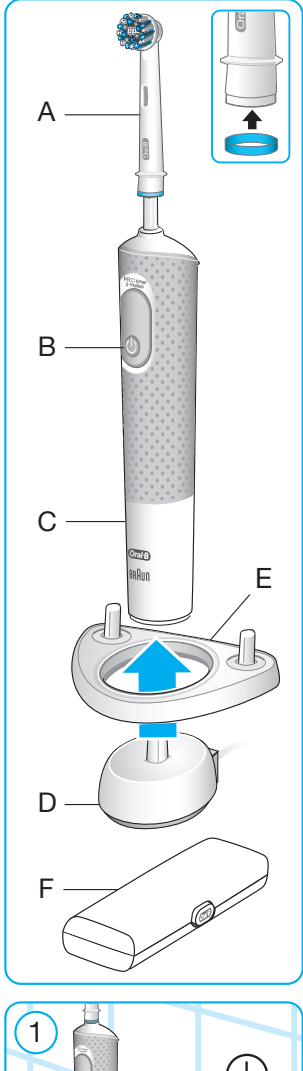
[www.oralb.com](http://www.oralb.com)

[www.braun.com](http://www.braun.com)

[www.service.braun.com](http://www.service.braun.com)

Braun GmbH  
Frankfurter Str. 145  
61476 Kronberg/Germany

EN/TR/RU/KZ/UZ/AZ/GE  
90063451/X-21



## English

Welcome to Oral-B!

Before operating this toothbrush, please read these instructions and save this manual for future reference.

### IMPORTANT

- Periodically check the entire product/cord/accessories for damage. A damaged or non-functioning unit should no longer be used. If the product/accessories is damaged, take it to an Oral-B Service Centre. The supply cord cannot be replaced. If the cord is damaged the appliance should be scrapped. Do not modify or repair the product. This may cause fire, electric shock or injury.
- Never insert any object into any opening of the appliance.
- Usage by children under age 3 is not recommended. Toothbrushes can be used by children and persons with reduced physical, sensory or mental capabilities or lack of experience and knowledge, if they have

been given supervision or instruction concerning use of the appliance in a safe way and understand the hazards involved.

- For tooth brushing only. Do not chew or bite on brush. Do not use as a toy or without adult supervision.
- Cleaning and maintenance shall not be performed by children.
- Children shall not play with the appliance.
- Use this product only for its intended use as described in this manual. Do not use attachments which are not recommended by the manufacturer.
- Only use charger provided with the appliance.

#### WARNING

- Do not place the charger/charging stand, power supply or charging travel case in water or liquid or store where it can fall or be pulled into a tub or sink. Do not reach for it when fallen into water. Unplug immediately.
- This appliance contains batteries that are non-replaceable. Do not open and disassemble device. For battery recycling please dispose whole device according to local environmental regulations. Opening the handle will destroy the appliance and invalidate the warranty.
- When unplugging, always pull the power plug instead of the cord. Do not touch the power plug with wet hands. This can cause an electric shock.
- If you are undergoing treatment for any oral care condition, consult your dental professional prior to use.
- This toothbrush is a personal care device and is not intended for use on multiple patients in a dental practice or institution.
- Follow correct instructions when applying stickers on handle. Ensure valve on back of the handle is not covered.
- Small parts may come off, keep out of reach of children.

To avoid brush head breakage which may generate a small parts choking hazard or damage teeth:

- Prior to each use, ensure the brush head fits well. Discontinue use of the toothbrush, if brush head no longer fits properly. Never use without a brush head.
- If the toothbrush handle is dropped, the brush head should be replaced before the next use even if no damage is visible.
- Replace brush head every 3 months or sooner if brush head becomes worn.
- Clean brush head properly after each use (see «Cleaning recommendations» paragraph). Proper cleaning ensures the safe use and functional life of the toothbrush.

## Description

A Brush head

B On/off switch (mode selection)

C Handle

D Charging unit

#### Accessories (depending on model):

E Brush head holder

F Travel case (design may vary)

**Note:** Content may vary based on the model purchased.

#### Specifications

For voltage specifications please refer to the bottom of the charging unit.

Noise level: ≤ 65 dB (A)

## Charging and Operating

This toothbrush has a waterproof handle, is electrically safe and designed for use in the bathroom.

- Plug the charging unit (D) into an electrical outlet and place the handle (C) on the charging unit.
- A full charge takes about 22 hours and enables up to 10 days of regular brushing (twice a day, 2 minutes) (picture 1).
- For everyday use, the handle can be stored on the plugged-in charging unit to maintain the toothbrush at full power. Overcharging is impossible.
- To maintain the maximum capacity of the rechargeable battery, unplug the charging unit and fully discharge the handle with regular use at least every 6 months.

## Using the toothbrush

#### Brushing technique

- Wet brush head and apply any kind of toothpaste. To avoid splashing, guide the brush head to your teeth before switching on the appliance (picture 2).
- When brushing your teeth with one of the **Oral-B oscillating-rotating brush heads** guide the brush head slowly from tooth to tooth, spending a few seconds on each tooth surface.
- With any brush head start brushing the outsides, then the insides and finally the chewing surfaces. Brush all four quadrants of your mouth equally. Do not press too hard, simply let the brush do all the work (picture 4). You may also consult your dentist or dental hygienist about the right technique for you.

In the first few days of using any electric toothbrush, gums may bleed slightly. In general, bleeding should stop after a few days. Should it persist after 2 weeks, please consult your dentist or your dental hygienist.

#### Brushing modes (depending on model)

1-Mode	2-Modes	3-Modes	Brushing modes
		✓	«SensitivePlus» – Super gentle cleaning for extra sensitive areas
	✓	✓	«Sensitive» – Gentle, yet thorough cleaning for sensitive areas
✓	✓	✓	«Daily Clean» – Standard for daily mouth cleaning

Note: The sequence and availability of brushing modes may vary depending on model purchased.

To switch to other mode, press the on/off button (B). Switch off the toothbrush by holding the on/off button until the motor stops.

#### Timer (depending on model)

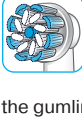
An incorporated timer memorises the elapsed brushing time (depending on model) (picture 3).

«2-Minute» timer: A short stuttering sound indicates the end of the professionally recommended 2-minute brushing time.

«Professional» timer: A short stuttering sound at 30-second intervals reminds you to brush all four quadrants of your mouth equally. A long stuttering sound indicates the end of the professionally recommended 2-minute brushing time.

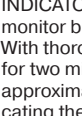
## Brush heads

### Oral-B CrossAction brush head



Our most advanced brush head. Angled bristles for a precise clean. Lifts and powers away plaque.

### Oral-B Sensitive Clean brush head



features a combination of regular bristles to clean teeth surfaces and ultra-thin bristles for a gentle brushing experience on the gumline.

Most Oral-B brush heads feature INDICATOR® bristles to help you monitor brush head replacement need. With thorough brushing, twice a day for two minutes, the colour will fade approximately within 3 months, indicating the need to exchange your brush head. If the bristles splay before the colour recedes, you may exert too much pressure on teeth and gums (picture 4).

We do not recommend using the Oral-B «FlossAction» or Oral-B «3D White» brush head with braces. You may use the Oral-B «Ortho» brush head, specifically designed to clean around braces and wires.

## Cleaning recommendations

After use, rinse the brush head for several seconds under running water with the handle switched on. Switch off and remove the brush head. Rinse both parts separately under running water and wipe them dry before reassembling the toothbrush. Unplug the charger before cleaning. Charging unit (D) and travel case (F) should be cleaned with a damp cloth only. Never place charging unit in water. Store the clean and dry toothbrush/brush heads in the travel case. Brush head holder (E) is dishwasher-safe (picture 5).

Subject to change without notice.

## Environmental Notice

Product contains batteries and/or recyclable electric waste. For environment protection do not dispose in household waste, but for recycling take to electric waste collection points provided in your country.



## Guarantee

We grant 2 years limited guarantee on the product commencing on the date of purchase. Within the guarantee period we will eliminate, free of charge, any defects in the appliance resulting from faults in materials or workmanship, either by repairing or replacing the complete appliance as we may choose. Depending on availability replacement of a unit might result in a different colour or an equivalent model. This guarantee extends to every country where this appliance is supplied by Braun or its appointed distributor. This guarantee does not cover: damage due to improper use, normal wear or use, especially regarding the brush heads, as well as defects that have a negligible effect on the value or operation of the appliance. The guarantee becomes void if repairs are undertaken by unauthorised persons and if original Braun/Oral-B parts are not used.

To obtain service within the guarantee period, hand in or send the complete appliance with your sales receipt to an authorised Braun Oral-B Service Centre.

### Warranty replacement brush heads

Oral-B warranty will be voided if electric rechargeable handle damage is found to be attributed to the use of non-Oral-B replacement brush heads. Oral-B does not recommend the use of non-Oral-B replacement brush heads.

- Oral-B has no control over the quality of non-Oral-B replacement brush heads. Therefore, we cannot ensure the cleaning performance of non-Oral-B replacement brush heads, as communicated with the electric rechargeable handle at time of initial purchase.
  - Oral-B cannot ensure a good fit of non-Oral-B replacement brush heads.
  - Oral-B cannot predict the long-term effect of non-Oral-B replacement brush heads on handle wear.
- All Oral-B replacement brush heads carry the Oral-B logo and meet Oral-B's high quality standards. Oral-B does not sell replacement brush heads or handle parts under any other brand name.

## Türkçe

Oral-B'ye hoş geldiniz!

Diş fırçanızı kullanmadan önce lütfen bu talimatları okuyun ve ileride tekrar okumanız gerekebileceği için saklayın.

## ÖNEMLİ

- Ürünün/kablonun/aksesuarların tamamını hasar olup olmadığını görmek için zaman zaman kontrol edin. Hasarlı ya da çalışmayan üniteyi kullanmaya devam etmeyin. Eğer ürün/aksesuarlar hasarlıysa Oral-B Yetkili Servisine götürün. Elektrik kabloları değiştirilemez. Kablo hasarlıysa cihaz atılmalıdır. Ürünü değiştirmeye veya onarmaya çalışmayın. Bu işlem yangın, elektrik çarpması veya yaralanmaya neden olabilir.
- Cihazdaki herhangi bir açıklığa herhangi bir cisim sokmayınız.
- Bu ürün 3 yaş ve altındaki çocukların kullanımı için tasarlanmamıştır. Diş fırçaları akli, bedensel ve duygusal melekeleri zayıf çocuklar ve kişiler veya bilgi ve denetimi yetersiz kişiler cihazın güvenli kullanımını konusunda

bilgi ve gözetim almışlarsa ve ortaya çıkabilecek tehlikeleri anlamışlarsa, fırçayı kullanabilirler.

- Sadece diş fırçalamak içindir. Fırçayı çiğneme-  
yin veya ısırmayın. Ye-  
tişkin gözetimi olmadan  
veya oyuncak olarak  
kullanmayın.
- Temizlik ve bakım  
işlemleri çocuklar tara-  
findan yapılmamalıdır.
- Çocuklar cihazla  
oynamamalıdır.
- Ürünü sadece bu kıla-  
vuzda belirtilen kullanım  
amacı doğrultusunda  
kullanın. Üreticinin tav-  
siye etmediği eklentiler  
kullanmayın.
- Sadece cihazınızla bir-  
likte temin edilen şarj  
cihazını kullanın.

#### **DİKKAT**

- Şarj cihazını/şarj ayağını, güç  
kaynağını veya şarj seyahat  
çantasını suya, sıvıya, lavaboya  
veya küvete düşebileceği bir yerde  
bulundurmuyun. Suya düşmüş şarj  
cihazını elinizi suya sokarak  
çıkarmayın. Cihazı derhal prizden  
çekin.
- Bu cihaz değiştirilebilen pillere  
sahip değildir. Ürünü açmayınız ve  
sökmezsiniz. Pillerin geri dönüşümü  
için lütfen yerel çevresel  
düzenlemelere göre atın. Gövdeyi  
açmak cihaza zarar verir ve  
garantiyi geçersiz kılar.
- Cihazı prizden çekerken kabloyu  
değil fişi tutup çekin. Cihazın fişine  
ıslak elle dokunmayın. Bu durumda  
elektrik çarpmasına yol açabilir.
- Herhangi bir diş veya ağız tedavisi  
görüyorsanız, ürünü kullanmadan  
önce diş hekiminize danışın.
- Bu diş fırçası kişiye özeldir ve diş  
hekimleri ya da kuruluşları  
tarafından birden fazla hastanın  
kullanımı için uygun değildir.
- Gövdeye etiketleri yapıştırırken  
kullanım talimatlarını doğru bir  
şekilde takip edin. Gövdenin  
arkasındaki kapağın  
kapanmadığından emin olun.
- Küçük parçalar çıkabilir, çocukların  
ulaşamayacağı bir yerde saklayın.

Fırça başlığının kırılması yutmaya  
sebeplenebilecek küçük parçalar  
ortaya çıkarabilir veya dişlere zarar  
verebilir. Bundan kaçınmak için:

- Her kullanımdan önce, fırça  
başlığının tam oturduğundan emin  
olun. Fırça başlığı tam oturmuyorsa,  
diş fırçasının kullanımını bırakın.  
Fırça başlığı olmadan asla  
kullanmayın.
- Diş fırçasının yere düşmesi  
durumunda fırça başlığı, gözle  
görülür bir hasar almasa bile, bir  
sonraki kullanımdan önce  
değiştirilmelidir.
- Fırça başlığını her 3 ayda bir ya da  
daha erken yıprandığında  
değiştirin.
- Her kullanımdan sonra fırça  
başlığını düzgün bir şekilde  
temizleyin («Temizleme önerileri»  
paragrafına bakınız). Düzgün bir  
şekilde temizlik diş fırçasının  
fonksiyonel ömrünü ve güvenli  
kullanımını mümkün kılar.

## **Parçalar**

- A Fırça başlığı
- B Açma/kapama butonu  
(mod secimi)
- C Gövde
- D Şarj ünitesi

### **Aksesuarlar (modele göre değişebilir):**

- E Fırça başlık tutacağı
- F Seyahat kabı (tasarım değişebilir)

**Not:** İçerik satın alınan modele göre  
değişiklik gösterebilir.

### **Teknik özellikler**

Voltaj özellikleri için lütfen şarj  
ünitesinin altına bakın.

Ses seviyesi: ≤65 dB (A)

## **Şarj etme ve İşlem bilgisi**

Diş fırçasının gövdesi su geçirmezdir,  
güvenli elektrik devrelerine sahiptir ve  
banyoda kullanılmak üzere  
tasarlanmıştır.

- Şarj ünitesini (D) bir prize takın ve  
fırça gövdesini (C) üniteye  
yerleştirin.
- Fırçayı tamamen şarj etmek 22  
saate kadar sürebilir ve tam bir şarj,  
düzenli fırçalama ile (günde iki kez,  
2 dakika) 10 güne kadar dayanır  
(resim 1).
- Günlük kullanımda pilin her zaman  
dolu olması için diş fırçası gövdesi  
şarj ünitesinin üzerinde bırakılabilir.  
Aşırı şarj olması mümkün değildir.
- Şarj edilebilir pilin maksimum  
kapasitesini korumak için en az 6  
ayda bir kere şarj ünitesini prizden  
çekerek düzenli kullanımla pilin  
tamamen boşalmasını sağlayın.

## **Diş Fırçasının Kullanımı**

### **Fırçalama yöntemi**

- Fırça başlığını ıslatıp istediğiniz bir  
diş macununu sürün. Diş  
macununun çevreye saçılmaması  
için fırçayı çalıştırmadan önce fırça  
başlığını dişlerinize götürün (B)  
(resim 2).

- Oral-B salınım-dönme hareketi  
yapan fırça başlıklarından birini  
kullanıyorsanız, fırçayı yavaşça  
dişten dişe geçirin ve her bir diş  
yüzeyinde birkaç saniye bekleyin.

- Tüm fırça başlıklarını kullanırken  
fırçalamaya dış yüzeylerden  
başlayın, iç yüzeylerle devam edin  
ve son olarak çiğneme yüzeyini  
fırçalayın. Çok fazla bastırmayın,  
fırçanın kendi kendine  
temizlemesini sağlayın. (resim 4).  
Ağzınızın dört bölgesini de eşit  
olarak fırçalayın. Size uygun  
fırçalama tekniğini öğrenmek için  
diş hekiminize de başvurabilirsiniz.

Herhangi bir şarj edilebilir diş fırçasını  
kullanmaya başladığınız ilk günlerde  
diş etleriniz biraz kanayabilir. Kanama  
genellikle birkaç gün sonra durur.  
Kanamanın 2 haftayı aşması halinde  
lütfen diş hekiminize başvurun.

### **Fırçalama modları (modele göre)**

1-Mod	2-Mod	3-Mod	Fırçalama modları
		✓	«Hassas+» – Ekstra hassas bölgelerde süper nazik temizlik
	✓	✓	«Hassas» – Hassas bölgeleri nazik bir şekilde derinlemesine temizler
✓	✓	✓	«Günlük Temizleme» – Günlük ağız temizliği için standart mod

Not: Fırçalama modlarının sırası ve  
mevcudiyeti satın alınan modele göre  
değişiklik gösterebilir.

Diğer modlara geçmek için açma/kapama düğmesine basın (B). Eğer fırçanızı kapatmak istiyorsanız, motor durana kadar açma/kapama düğmesine basılı tutun.

### **Süre Ölçer** (modele göre)

Birleşik süre ölçer geçen fırçalama süresini hafızada tutar (modele göre) (resim 3).

«2-Dakikalık» süre ölçer: Kısa aralıklarla çıkan ses 2 dakikalık profesyonel fırçalama süresinin bittiğini bildirir.

«Profesyonel» süre ölçer: 30 saniyelik kısa aralıklarla çıkan ses ağzınızın dört bölümünü de eşit bir şekilde fırçalamanızı hatırlatır. Uzun aralıklarla çıkan ses tavsiye edilen 2 dakikalık profesyonel fırçalama süresinin bittiğini bildirir.

## **Fırça başlığı**

### **Oral-B CrossAction fırça başlığı**



En gelişmiş fırça başlığımız. Tam bir temizlik için açılanmış fırça kılları. Plağı temizler ve uzaklaştırır.

### **Oral-B Sensitive Clean fırça başlığı**



Normal kıllar yüzeyleri temizlerken, ultra-ince kıllar da nazıkçe diş eti fırçalama deneyimi sağlar.

Çoğu Oral-B fırça başlığında, fırça başlığını ne zaman değiştirmeniz gerektiğini takip etmenize yardımcı olan INDICATOR® kıllar vardır. Dişler günde iki kez iki dakika süreyle kapsamlı fırçalandığında, kılların rengi yaklaşık 3 ay içinde solar, bu da fırça başlığının değiştirilmesi gerektiğini gösterir. Renk solmadan fırça kılları ayrılırsa, dişlerinize ve diş etlerinize çok fazla basınç uyguluyor olabilirsiniz (resim 4).

Dişlerinizde tel varsa Oral-B «FlossAction» veya Oral-B «3D White» fırça başlıklarını kullanmanızı önermiyoruz. Teller ve aparatların çevresini temizlemek üzere özel olarak tasarlanmış Oral-B «Ortho» fırça başlığını kullanabilirsiniz.

## **Temizleme önerileri**

Fırçaladıktan sonra fırça başlığını akan suyun altında çalışır vaziyette birkaç saniye yıkayın. Gövdeyi kapatın ve fırça başlığını çıkarın. Akan suyun altında her iki parçayı ayrı olarak çalkalayın ve diş fırçasını yeniden takmadan önce kurulayın. Şarj ünitesi (D) ve seyahat kabı (F) sadece nemli bir bezle temizlenmelidir. Şarj ünitesini suya sokmayın. Seyahat kabında diş fırçanızı/fırça başlıklarını kuru ve temiz olarak saklayın. Fırça başlık tutacağı (E) bulaşık makinesinde yıkanabilir (resim 5).

Haber vermeksizin değişiklik yapılabilir.

## **Çevre Bilgisi**

Üründe piller ve/veya geri dönüştürülebilir elektrikli atıklar bulunmaktadır. Çevrenin korunması adına, bu ürünü kullanım ömrünün sonunda evsel atıklarla birlikte çöpe atmayın. Cihazın geri dönüştürülmesi için ülkenizdeki elektronik atık toplayan noktalara götürün.



## **Garanti**

Ürün, satın alma tarihinden itibaren 2 yıl süreyle sınırlı garanti altındadır. Garanti süresi içinde, ürünün malzeme ve işçilikten kaynaklanan kusurları, kararı üreticinin tasarrufunda olmak kaydıyla ürünün onarımı veya tümüyle değiştirilmesi yoluyla ücretsiz olarak giderilecektir. Değiştirilecek olan ünitenin mevcut durumuna bağlı olarak farklı renkte veya eşdeğer bir model olabilir. Bu garanti, cihazın Braun veya yetkili dağıtıcısı tarafından satışa sunulduğu tüm ülkelerde geçerlidir. Hatalı kullanımdan kaynaklanan hasarlar, olağan yıpranma, özellikle fırça başlığının olağan yıpranması ve cihazın değeri ya da işleyişi üzerinde kayda değer etkilere yol açmayan kusurlar garanti kapsamında değildir. Yetkisiz kişilerce ürüne müdahale edilmesi veya orijinal Braun/Oral-B parçalarının kullanılmaması garantiyi geçersiz kılar.

Garanti süresince hizmet almak için cihazın tümünü satış fişinizle birlikte bir Oral-B Braun Yetkili Servisine teslim ediniz.

### **Değiştirilebilir Fırça Başlığı Garanti Kapsamı**

Hasarın Oral-B markalı olmayan fırça başlıklarından kaynaklandığının tespit edilmesi durumunda Oral-B garantisi geçersiz kalacaktır.

Oral-B, Oral-B markalı olmayan fırça başlıklarının kullanımını önermez.

- Oral-B, Oral-B markalı olmayan değiştirilebilir fırça başlıklarının kalitesi hakkında garanti temin edemez. Bu nedenle, Oral-B markalı olmayan değiştirilebilir fırça başlıklarının temizleme performansını garanti edemez.
- Oral-B, Oral-B markalı olmayan değiştirilebilir fırça başlıklarının fırça gövdesine tam oturacağını garanti edemez.
- Oral-B, Oral-B markalı olmayan değiştirilebilir fırça başlıklarının uzun süre kullanımının fırçayı nasıl etkileyeceğini öngöremez.

Tüm Oral-B değiştirilebilir fırça başlıklarında Oral-B logosu bulunur ve bunlar Oral-B'nin yüksek kalite standartlarına uygundur. Oral-B, herhangi bir başka marka adı altında fırça başlığı ya da değiştirilebilir fırça başlığı satmamaktadır.

### **Üretim Yeri: Macaristan**

### **AEEE Yönetmeliğine Uygundur.**

### **Üretici firma ve CE uygunluk değerlendirme kuruluşu:**

Braun GmbH Frankfurter Straße 145  
61476 Kronberg / Germany

İthalatçı Firma: (TR) Procter & Gamble Tüketim Malları Sanayi A.Ş. Nida Kule – Kuzey, Barbaros Mahallesi Begonya Sokak No:3 34746 Ataşehir, İstanbul tarafından ithal edilmiştir.

P&G Tüketici İlişkileri: 08502200911

www.pg.com.tr

### **TÜKETİCİNİN HAKLARI**

Malın ayıplı olduğunun anlaşılması durumunda tüketici, 6502 sayılı Tüketicinin Korunması Hakkında Kanununun 11 inci maddesinde yer alan;

- a) Sözleşmeden dönme,
- b) Satış bedelinden indirim isteme,
- c) Ücretsiz onarılmasını isteme ,
- ç) Satılanın ayıpsız bir misli ile değiştirilmesini isteme, seçimlik haklarından birini kullanabilir. Tüketici; şikâyet ve itirazları konusundaki başvurularını Tüketici Mahkemelerine ve Tüketici Hakem Heyetlerine yapabilir. Yetkili servis istasyonlarımız ve yedek parça malzemelerinin temin edileceği yerlere ilişkin güncel bilgiye, internet sitemizden veya Tüketici Hizmetleri Merkezimizi arayarak ulaşabilirsiniz. tr.braun.com/tr-tr

Tüm yetkili servis istasyonu bilgileri, Bakanlık tarafından oluşturulan Servis Bilgi Sisteminde yer almaktadır.



## Руководство по эксплуатации

Oral-B приветствует вас!

Пожалуйста, перед началом использования щетки внимательно прочитайте инструкцию и сохраните ее.

## ВАЖНО

- Время от времени проверяйте устройство, сетевые шнуры и аксессуары на предмет повреждений. Никогда не используйте поврежденный или неисправный прибор. Если устройство, сетевые шнуры или аксессуары повреждены, отнесите их в сервисный центр Oral-B. Не модифицируйте и не ремонтируйте устройство. Это может привести к возгоранию, удару током или травме.
- Не вставляйте посторонние предметы в любые разъемы прибора.
- Не рекомендуется для использования детьми младше 3 лет. Разрешается использование зубных щеток детьми и лицами с ограниченными физическими, сенсорными или умственными возможностями, а также лицами не обладающими достаточным опытом и знаниями под присмотром либо после проведения инструктажа по безопасному использованию устройства, при том, что они осознают сопутствующие опасности.
- Только для гигиены полости рта. Не жевать и не кусать щетку. Не использовать в качестве игрушки, а также без присмотра взрослых.
- Чистка и обслуживание устройства должно производиться исключительно взрослыми.
- Дети не должны играть с устройством.
- Используйте данное устройство исключительно по назначению в соответствии с данным руководством по эксплуатации. Не использовать насадки, которые не рекомендованы производителем.
- Используйте только зарядное устройство, входящее в комплектацию.

## ПРЕДУПРЕЖДЕНИЕ

- Не допускайте попадания зарядного устройства, шнура питания или дорожного футляра с функцией зарядки в воду или жидкость и не размещайте их там, откуда они могут случайно упасть в ванну или раковину. При попадании этих устройств в воду не пытайтесь их достать. Незамедлительно отключите их от сети.
- Аккумулятор устройства не подлежит замене. Не открывайте и не разбирайте устройство. Для переработки аккумулятора утилизируйте устройство целиком в соответствии с местным законодательством в области охраны окружающей среды. Нарушение целостности ручки приведет к повреждению устройства и аннулирует гарантию.
- При отключении от сети всегда тяните за сетевую вилку, а не за провод. Не прикасайтесь к сетевой вилке влажными руками. Это может привести к удару током.
- Если вы проходите курс лечения любого заболевания полости рта, перед использованием устройства проконсультируйтесь со своим стоматологом.
- Эта зубная щетка предназначена для личного пользования и не предусмотрена для применения более чем одним пациентом в стоматологической практике или клинике.
- Строго следуйте инструкциям, наклеивая стикеры на ручку. Клапан на обратной стороне ручки не должен быть перекрыт.
- Возможно отсоединение мелких деталей; храните в недоступном для детей месте.

Поломка насадки может представлять опасность удушья мелкими деталями или повредить зубы. Во избежание этого:

- Перед каждым использованием убедитесь, что насадка плотно прилегает к ручке. Прекратите использование зубной щетки, если насадка не прилегает к ручке как следует. Никогда не используйте без насадки.
- Если зубную щетку роняли на пол, перед следующим использованием замените насадку, даже при отсутствии видимых повреждений.
- Меняйте насадку каждые 3 месяца или чаще по мере изнашивания.
- Тщательно очищайте насадку после каждого использования (см. раздел «Рекомендации по очистке»). Правильная очистка помогает обеспечить безопасность зубной щетки и продлить ее срок службы.

## Описание и комплектность

- A Насадка
- B Кнопка вкл./выкл. (выбор режима)
- C Рукоятка
- D Зарядное устройство

### Аксессуары (в зависимости от модели):

- E Держатель для насадок
- F Футляр (дизайн может различаться)

**Примечание:** содержимое может отличаться в зависимости от приобретенной модели.

### Технические параметры

Технические параметры электрической сети указаны на нижней стороне зарядного устройства.

Уровень шума: ≤65 dB (A)

## Зарядка и использование

Данная зубная щётка имеет водонепроницаемую рукоятку, она безопасна и подходит для использования в ванной.

- Подключите зарядный блок (D) в электрическую розетку и поместите ручку зубной щетки (C) на зарядный блок.
- Полная зарядка длится около 22 часов и обеспечивает до 10 дней работы щетки при регулярном использовании (по 2 минуты два раза в день) (рисунок 1).
- При ежедневном использовании для поддержания заряда аккумулятора ручку зубной щетки можно хранить на подключенном к электросети зарядном блоке. Избыточная зарядка аккумулятора невозможна.
- Для поддержания максимальной емкости аккумулятора отсоедините зарядное устройство от сети и пользуйтесь щеткой, как обычно, до полной разрядки аккумулятора. Проводите данную меру минимум раз в 6 месяцев.

## Как пользоваться зубной щеткой

### Техника чистки зубов

- Смочите насадку и нанесите зубную пасту. Чтобы не допустить разбрызгивания, поднесите головку щетки к зубам, прежде чем нажать кнопку на рукоятке (рисунок 2).
- При использовании **возвратно-вращательных насадок Oral-B** медленно перемещайте головку от одного зуба к другому, задерживаясь на поверхности каждого зуба несколько секунд.
- При любой насадке начинайте чистить сначала снаружи, а затем внутри. На заключительном этапе почистите жевательные поверхности зубов. Чистка каждого из 4 квадрантов рта должна занимать равное количество времени. Не надавливайте слишком сильно, щетка производит очистку зубов автоматически (рисунок 4). Вы можете также проконсультироваться со своим дантистом или стоматологом-гигиенистом, чтобы определить подходящую вам технику чистки зубов.

В первые дни использования электрической зубной щетки возможна небольшая кровоточивость десен.

Кровоточивость обычно проходит через несколько дней. Если по прошествии 2 недель десны все еще кровоточат, обратитесь к стоматологу или специалисту по гигиене полости рта.

### Режимы чистки зубов (зависит от модели электрической зубной щетки)

1	2	3	Режимы чистки зубов
		✓	« <b>Бережная+чистка</b> » – очень бережная чистка на особенно чувствительных участках
	✓	✓	« <b>Бережная чистка</b> » – бережное, но тщательное очищение чувствительных участков
✓	✓	✓	« <b>Ежедневная чистка</b> » – стандартный режим для ежедневного очищения

Примечание. Последовательность и доступность режимов чистки могут различаться в зависимости от приобретенной модели.

Для переключения на другой режим нажмите на кнопку «вкл/выкл» (B). Чтобы выключить зубную щетку, удерживайте кнопку «вкл/выкл» до остановки мотора.

### Таймер (в зависимости от модели)

Встроенный таймер запоминает прошедшее время чистки (в зависимости от модели) (рисунок 3).

**Таймер «Двухминутный»:** Короткий прерывистый звуковой сигнал свидетельствуют об окончании двухминутного периода чистки зубов в соответствии с рекомендациями стоматологов.

**Таймер «Профессиональный»** коротким прерывистым звуковым сигналом интервалом в 30 секунд таймер напоминает о переходе к следующему квадранту ротовой полости. Длинный прерывистый звуковой сигнал свидетельствуют об окончании двухминутного периода чистки зубов в соответствии с рекомендациями специалистов.

## Сменные насадки

### Насадка Oral-B CrossAction



Самая продвинутая из наших насадок. Срезанные под углом щетинки для точной чистки. Снимает и устраняет зубной налет.

### Насадка Oral-B Sensitive Clean



представляет собой комбинацию обычных щетинок для чистки поверхности зубов и ультратонких щетинок для чистки участков вдоль линии дёсен.

Большинство насадок Oral-B включают щетинки INDICATOR®, помогающие следить за временем смены насадки. При качественной чистке дважды в день в течение двух минут щетинки выцветут наполовину примерно через три месяца, что является признаком того, что насадку пора заменить. Если щетинки примнутся до выцветания, это может указывать на то, что вы слишком сильно давите на зубы и десны (рисунок 4).

Мы не рекомендуем использовать насадки Oral-B «FlossAction» и Oral-B «3D White», если вы носите брекететы. Для очистки зубов вокруг скоб и брекет-систем специально разработана щетка-насадка Oral-B «Ortho».



## Рекомендации по очистке

После использования промойте насадку в течение нескольких секунд под струей воды, включив зубную щетку. Выключите щетку и снимите насадку. Промойте каждую часть отдельно под струей воды и вытрите их насухо. Вытрите все части и дайте им высохнуть, прежде чем собирать зубную щетку. Перед очисткой отключите зарядное устройство от сети. Зарядный блок (D) и футляр (F) следует протирать влажной тканевой салфеткой. Не допускайте попадания зарядного устройства в воду. Храните очищенную и высушенную зубную щетку с насадками в футляре. Держатель для насадок (E) можно мыть в посудомоечной машине (рисунок 5).

Содержание может быть изменено без предварительного уведомления.

## Утилизация

Товар содержит аккумуляторные батареи и/или перерабатываемый электрический мусор.



В целях защиты окружающей среды не утилизировать вместе с бытовыми отходами, сдавать в пункты приема электрического мусора в вашей стране.

## Гарантия

На изделие распространяется ограниченная гарантия в течение 2 лет с момента покупки. В течение гарантийного периода мы бесплатно устраним любые производственные дефекты (материалов или сборки) путем ремонта или замены всего изделия на наше усмотрение. В зависимости от наличия, мы имеем право предоставить вам изделие другого цвета или эквивалентной модели. Гарантия действует во всех странах, где устройство распространяется компанией Braun или ее официальным дистрибьютором. Данная гарантия не распространяется на случаи повреждения изделия вследствие его неправильного использования или естественного износа, особенно в отношении насадок, а также на случаи дефектов, которые не оказывают значительного влияния на ценность или функциональные характеристики устройства. При осуществлении ремонта неавторизованными службами и использовании неоригинальных запчастей Braun/Oral-B действие гарантии прекращается.

Для получения гарантийного обслуживания передайте изделие вместе с чеком на покупку в авторизованный сервисный центр Braun Oral-B.

## Уведомление о замене чистящих головок

Фирменная гарантия будет аннулирована в случае повреждения рукоятки в результате использования неоригинальных сменных чистящих насадок. Oral-B не рекомендует использовать сменные чистящие насадки других производителей.

- Oral-B не осуществляет контроль качества сменных насадок других производителей. Таким образом, мы не имеем возможности убедиться в эффективности и качестве результата использования чистящих насадок других производителей при использовании с рукояткой с электрическим приводом в момент начального приобретения.
- Oral-B не гарантирует того, что неоригинальные сменные насадки подойдут для использования.
- Oral-B не может предсказать долгосрочных эффектов износа рукоятки в результате использования неоригинальных чистящих насадок.

Все сменные насадки Oral-B обозначены логотипом компании и отвечают высоким стандартам качества продукции компании. Oral-B не занимается продажей сменных чистящих насадок и частей рукоятки под другими торговыми марками.

## Код даты производства:

Год и месяц выпуска указаны в производственном коде на маркировке зарядного устройства или зубной щетки. Найдите производственный код (минимум 11 символов), начинающийся с буквы. Первая цифра кода относится к году выпуска. Следующие две цифры указывают неделю выпуска. Например, цифры «809» означают, что товар был выпущен в 9-ю неделю 2018 года.

Гарантийный срок/Срок службы 2 года

По вопросам выполнения гарантийного или послегарантийного обслуживания, а также в случае возникновения проблем при использовании продукции, просьба связываться с Информационной Службой Сервиса BRAUN по телефону 8 800 200 2020.

Произведено в Венгрии для Braun GmbH, Frankfurter Strasse 145, 61476 Kronberg, Germany/Браун ГмбХ, Франкфуртер штрассе 145, 61476 Кронберг, Германия.

(RU)Импортер/Служба потребителей: ООО «Проктер энд Гэмбл Дистрибьюторская Компания», Россия, 125171, Москва, Ленинградское шоссе, 16А, стр.2. Тел. 8-800-200-20-20

(BY) Поставщики в Республику Беларусь: ООО «Электросервис и Ко», Беларусь, 220125, г. Минск, просп. Независимости, д. 179, пом. 17-1. ИООО «АЛИДИ-Вест», 220140, Беларусь, г. Минск, ул. Домбровская, 9, оф. 7.3.1.

Сервисный центр: ООО «Ресурс Плюс», Беларусь, 220037, г. Минск, ул. Долгобродская, д. 11.



220-240 Вольт  
50-60 Герц  
0,9 Ватт

Электрическая зубная щетка Braun тип 3708 с зарядным устройством тип 3757.

Класс защиты от поражения электрическим током: II (для зарядного устройства) и III (для ручки щетки).

## Қазақша

Пайдалану жөніндегі нұсқаулық Oral-B әлеміне қош келдіңіз!

Біздің тіс щеткамызды пайдалану алдында осы нұсқаулықпен танысып, болашаққа сақтауыңызды өтінеміз.

## МАҢЫЗДЫ

- Уақыт өте құрылғыда, желілік сымда,

аксессуарларда зақымдар жоқ екенін тексеріп тұрыңыз. Зақымдалған немесе ақаулы құрылғыны ешқашан пайдаланбаңыз. Егер құрылғы, желілік сым, аксессуарлар зақымдалған болса, оларды Oral-B сервистік орталығына апарыңыз. Құрылғыны модификацияламаңыз және жөндемеңіз. Бұл тұтануға, ток соғуға немесе жарақаттануға әкелуі мүмкін.

- Құрылғының ешқандай жалғағышына бөгде заттарды тықпаңыз.
- 3 жасқа толмаған балаларға пайдалануға ұсынылмайды. Балалар және дене, сезу немесе ақыл-ой қабілеттері шектелген я болмаса сәйкес тәжірибесі мен білімі жеткіліксіз адамдар осы тіс щеткасын тек қауіпсіздігіне жауапты адамның қадағалауымен немесе құрылғыны қауіпсіз пайдалану туралы нұсқаулар алса және оның ықтимал қаупін ұғынса ғана пайдалана алады.
- Тек тістерді тазалауға арналған. Щетканы кемірмеңіз. Ойыншық ретінде немесе ересектің қадағалауынсыз қолдануға болмайды.
- Құрылғыны тазалау және пайдалану әрекеттерін тек ересектер орындауы керек.
- Құрылғымен ойнауға тыйым салынады.
- Бұйымды пайдалану нұсқаулығына сәйкес тағайындалуы бойынша пайдаланыңыз. Өндірушімен ұсынылмаған саптамаларды қолданбаңыз.
- Жиынтыққа кіретін зарядтау құрылғысын ғана қолданыңыз.

#### **НАЗАР АУДАРЫҢЫЗ**

- Зарядтау құрылғысының, қуат сымның немесе зарядтау функциясы бар тасымалдау қаптамасының суға не сұйықтыққа түсуіне жол бермеңіз және оларды ваннаға немесе шұңғылшаға байқаусыз құлап кетуі мүмкін жерге қоймаңыз. Осы құрылғылар суға түссе, оларды алуға әрекеттенбеңіз. Оларды дереу желіден ажыратыңыз.
- Құрылғының аккумуляторын ауыстыруға болмайды. Құрылғыны ашпаңыз және бөлшектемеңіз. Аккумуляторды қайта өңдеуге тапсыру үшін құрылғыны қоршаған ортаны қорғау саласындағы жергілікті заңнамаға сәйкес толық утилизациялаңыз. Тұтқа бүтіндігінің бұзылуы құрылғының зақымдалуына және кепілдіктің жойылуына әкеледі.
- Желіден өшіргенде сымнан емес, әрқашан желілік ашадан тартыңыз. Желілік ашаны ылғалды қолмен ұстамаңыз. Бұл ток соғуына әкелуі мүмкін.
- Ауыз қуысының кез келген ауруынан емдеу курсың өтіп жатсаңыз, құрылғыны пайдалану алдында стоматологпен кеңесіңіз.
- Бұл тіс щеткасы жеке пайдалануға арналған және стоматологиялық тәжірибеде немесе клиникада тек бір емделушінің пайдалануына арналған.
- Тұтқаға стикерлерді жапсырғанда, нұсқауларды қатаң түрде орындаңыз. Тұтқаның екінші жағындағы клапан жабық болмауы керек.
- Майда бөлшектер ажырауы ықтимал; балалардың қолы жетпейтін жерде сақтаңыз.

Сынған саптама майда бөлшектерден тұншығу немесе тістерді зақымдау қаупін тудыруы мүмкін. Мұны болдырмау үшін:

- Әрбір пайдалану алдында, саптама тұтқаға тығыз тиіп тұрғанына көз жеткізіңіз. Саптама тұтқаға тиісті түрде тиіп тұрмаса, тіс щеткасын пайдалануды тоқтатыңыз. Саптамасыз ешқашан пайдаланбаңыз.
- Тіс щеткасы еденге құлаған болса, келесі пайдалану алдында, тіпті көрінетін зақымдары жоқ болса да, саптаманы ауыстырыңыз.
- Саптаманы үш ай сайын немесе тозуына сай жиірек ауыстырыңыз.
- Әрбір пайдаланудан кейін саптаманы мұқият тазалаңыз («Тазалау туралы ұсыныстар» бөлімін қараңыз). Дұрыс тазалау тіс щеткасының қауіпсіздігін қамтамасыз етуге және оның қызмет көрсету мерзімін ұзартуға көмектеседі.

#### **Сипаттамасы және**

#### **жиынтықтылығы**

A Саптама

B Қосу/өшіру түймесі (режим таңдау)

C Тұтқа

D Зарядтау құрылғысы

**Аксессуарлар (модельге байланысты):**

E Саптамаға арналған ұстағыш

F Футляр (дизайны модельге байланысты өзгеше болуы мүмкін)

**Ескерту:** құрамындағы заттар үлгіге байланысты әртүрлі боулы мүмкін.

### Техникалық сипаттамалары:

Электр желісінің техникалық параметрлері зарядтау құрылғының төменгі бөлігінде көрсетілген. Шу деңгейі: 65 дБ (А)

## Зарядтау және пайдалану

Тіс щеткаңыз су өтпейтін тұтқамен жабдықталған, қауіпсіз және ванна бөлмесінде пайдалануға жарамды.

- Зарядтау құрылғысын (D) электр розеткасына кіргізіңіз және тіс щеткасының тұтқасын (C) зарядтау блогына қойыңыз.
- Толық зарядтау шамамен 22 сағатқа созылып, щетканы күнде пайдаланғанда (күніне 2 минуттан екі рет) 10 күнге дейін жұмысын қамтамасыз етеді (1-сурет).
- Күнделікті пайдаланғанда аккумулятор зарядын сақтап тұру үшін тіс щеткасының тұтқасын электр желісіне қосылған зарядтау блогында сақтауға болады. Аккумуляторды артық зарядтау мүмкін емес.
- Аккумулятордың максималды сыйымдылығын қамтамасыз ету үшін зарядтау құрылғысын қуат көзінен ажыратып, тұтқа толығымен заряды таусылғанша құрылғыны зарядтамаңыз. Бұл шараны кемінде 6 айда бір рет орындаңыз.

## Электрлік тіс қылсабын пайдалану

### Тіс тазалау әдісі

- Саптаманы сулап, тіс пастасын жағыңыз. Шашыратпау үшін щетканы қосу алдында оны тіске жақындатыңыз (2-сурет).
- Егер Сіз **қайтарылатын-айналмалы** қозғалысы бар **Oral-B** саптамаларының біреуін қолдансаңыз, әр тіске бірнеше секунд бөліп, щетканың басын бір тістен басқа тіске баяу жылжытыңыз.
- Кез келген саптаманы пайдаланған кезде тазалауды алдымен сыртынан бастаңыз, одан кейін ішін тазалаңыз. Ақтық кезеңде тістердің шайнайтын беттерін тазалаңыз. Ауыздың 4 квадрантының әрқайсысын тазалауға бірдей уақыт жұмсалуды тиіс. Щетканы тым қатты баспаңыз, щетка тазалауды автоматты түрде жасайды. (4-сурет). Сізге оңтайлы тазалау әдісі бойынша стоматологпен немесе ауыз қуысы гигиенасы жөніндегі маманмен кеңесуге болады.

Электр тіс щеткасын алғашқы пайдаланған күндері қызыл иектен аз мөлшерде қан ағуы мүмкін. Қан ағу әдетте бірнеше күннен кейін тоқтайды. Егер 2 аптадан кейін қызыл иектен әлі де қан ақса, стоматологқа немесе ауыз қуысы гигиенасы жөніндегі маманға қаралыңыз.

### Тазалау режимдері (электрлік тіс щеткасының моделіне байланысты)

1	2	3	Тазалау режимдері
		✓	«Ұқыпты+тазалау» – әсіресе сезімтал аймақтарды өте ұқыпты тазалау
	✓	✓	«Ұқыпты тазалау» – сезімтал аймақтарды ұқыпты, бірақ мұқият тазалау
✓	✓	✓	«Күнделікті тазалау» – күнделікті тазалауға арналған стандартты режим

Ескерту. Тазалау режимдерінің реттілігі мен қол жетімділігі сатып алынған модельге байланысты өзгешеленуі мүмкін.

Басқа режимдерге ауысу үшін қосу/өшіру түймесін басыңыз (B). Тіс щеткасын өшіру үшін қосу/өшіру түймесін мотор тоқтағанша басып тұрыңыз.

### Таймер (модельге байланысты)

Кірістірілген таймер өтіп кеткен тазалау уақытын есте сақтайды (модельге байланысты) (3-сурет).

«2 минуттік таймер»: қысқа үзік дыбыстық сигнал ұзақтығы стоматологтар ұсынатын 2 минут тазалау кезеңінің біткені туралы хабарлайды.

«Кәсіби таймер»: 30 секундтық аралықтары бар қысқа үзік дыбыстық сигнал ауыздың барлық төрт квадрантына бірдей уақыт мөлшерін бөлу керектігі туралы еске салады. Ұзақ үзік сигнал кәсіпқойлар ұсынатын ұзақтығы 2 минут тазалау кезеңінің біткені туралы хабарлайды.

## Ауыстырмалы саптамалар

### Oral-B CrossAction саптамасы



Біздің саптамалардың ең заманауиы. Дәл тазалауға арналған бұрышпен орналасқан қылшақтар. Тіс өңезін тиімді кетіреді.

### Oral-B Sensitive Clean саптамасы



Тістердің бетін тазалауға арналған әдеттегі қылтандардың және қызыл иек сызығының бойындағы аймақтарды тазалауға арналған ультражіңішке қылтандардың тіркесімі болып табылады.

Oral-B саптамаларының көпшілігі саптаманы ауыстыру уақытын қадағалауға көмектесетін INDICATOR® көк қылтандарын қамтиды. Күніне екі рет 2 минут бойы сапалы тазалаудан қылтандар үш айдан кейін шамамен жартысына дейін өңсізденеді, бұл саптаманы ауыстыру керектігінің белгісі болып табылады.

Өңсізденуге дейін қылтандар мыжылса, бұл тістеріңізге және қызыл иектерге тым қатты басатыныңызды көрсетуі мүмкін (4-сурет).

Егер брекет кесеңіз, Oral-B «FlossAction» және Oral-B «3D White» саптамаларын пайдалану ұсынылмайды. Брекет пен қапсырмалар айналасындағы тістерді тазалау үшін арнайы Oral-B «Ortho» саптамасы жасалған.

## Тазалау ұсыныстары

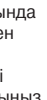
Қолданудан кейін тіс щеткасын қосып қойып, саптаманы бірнеше секунд бойы су ағынының астында шайыңыз. Щетканы өшіріп, саптаманы алыңыз. Әрбір бөлікті су ағынының астында бөлек жуыңыз және құрғатып сүртіңіз. Тіс щеткасын жинау алдында барлық бөлігін сүртіп, құрғатыңыз. Тазалау алдында зарядтау құрылғысын желіден ажыратыңыз. Зарядтау құрылғысын (D) және футлярын (F) ылғалды мата сүлгімен сүрту керек. Зарядтау құрылғысының суға түсуіне жол бермеңіз. Тазаланған және құрғатылған тіс щеткасын саптамаларымен бірге жол қаптамасында сақтаңыз.

Саптамалар ұстағышын (E) ыдыс жуу машинасында (5-сурет) жууға болады.

Ақпарат алдын ала ескертусіз өзгертілуі мүмкін.

## Кәдеге жарату

Өнімнің құрамында аккумуляторлық батареялар және/немесе қайта өңделетін электр қалдықтар бар.



Қоршаған ортаны қорғау мақсатында құралды тұрмыстық қалдықтармен бірге утилизацияламай, электр қалдықтарын жинайтын жергілікті бөлімшеге қайта өңдеуге тапсырыңыз.

## Кепілдік

Бұйымға сатып алу сәтінен бастап екі жыл бойы кепілдік беріледі. Кепілдік кезеңі бойы біз өз таңдауымыз бойынша жөндеу немесе бұйымды толығымен ауыстыру арқылы кез келген өндірістік ақауларды (материалдағы немесе жинаудағы) тегін жоямыз. Бар болуына байланысты, біз сізге түсі басқа немесе баламалы модельдегі бұйымды қамтамасыз етуге құқылымыз. Мұндай кепілдік міндеттемелері бұйымды Braun компаниясы немесе оның дистрибьюторы тарататын елдердің барлығында қолданылады. Бұл кепілдік дұрыс пайдаланбаудың нәтижесінде зақымданудың, табиғи тозудың жағдайларында, әсіресе саптамаға қатысты, сондай-ақ құрылғының жұмысына немесе құндылығына әсерін тигізбейтін ақауларға берілмейді. Жөндеу жұмыстары ресми рұқсаты жоқ сервистік қызметтер тарапынан іске асырылған жағдайда және Braun/Oral-B компаниясының түпнұсқа қосалқы бөлшектерінен басқа қосалқы бөлшектер пайдаланылған жағдайда, кепілдіктің қолданылуы тоқтатылады. Кепілді қызмет көрсетуді жүзеге асыру үшін, құрылғыны толық жиынтықта және тауар түбіртегін қоса ұсынып Oral-B Braun авторластырылған тұтынушыларды қолдау орталығына беріңіз.

## Саптамаларды ауыстыру туралы хабарлама

Егер аккумуляторлық электр тіс щеткасының зақымдалуы басқа өндірушінің ауыстырылатын саптамаларын пайдалану нәтижесінде болса, құрылғы Oral-B кепілдігінен алынады. Oral-B компаниясы басқа өндірушілердің саптамаларын пайдалануды ұсынбайды.

- Oral-B компаниясы осындай саптамалардың сапасын бақылай алмайды, тиісінше оларды қолданғанда тістерді тиімді тазалауға кепілдік бере алмайды, бұл жайында аккумуляторлық электр тіс щеткасын бастапқы сатып алғанда ескертеді.
- Oral-B компаниясы Oral-B тұтқасы басқа өндірушілердің ауыстырылатын саптамаларымен үйлесімділігіне кепілдік бере алмайды.
- Oral-B компаниясы тіс щеткасының тұтқасының тозу деңгейіне

басқа өндірушілердің ауыстырылатын саптамалары әсер ету шамасын болжамдай алмайды. Барлық Oral-B ауыстырылатын саптамаларында тиісті логотип бар және Oral-B компаниясының жоғары сапа стандарттарына сәйкес келеді. Oral-B басқа сауда атауларының астында тұтқаға арналған ауыспалы саптамаларды немесе қосалқы бөлшектерді сатпайды.

Электр тогының зақымдауынан қорғау класы: II (зарядтау құрылғысы үшін) және III (тұтқа үшін)

## Шығару күнінің коды:

Шығарылған жылы мен айы зарядтау құрылғысының немесе тіс щеткасының жапсырмасындағы өндірістік кодында көрсетілген. Әріптен басталатын өндірістік кодты (ең азы 11 таңба) табыңыз. Кодтың бірінші цифрі шығару жылына қатысты. Келесі екі цифр шығару аптасын білдіреді. Мысалы, «809» цифрі тауар 2018 жылдың 9-аптасында шығарылғанын білдіреді.

Braun GmbH үшін Венгрияда өндірілген: Braun GmbH, Frankfurter Strasse 145, 61476 Kronberg, Germany/Браун ГмбХ, Франкфуртер штрассе 145, 61476 Кронберг, Германия

Кепілдік мерзімі /қызмет ету мерзімі: 2 жыл

Кепілдікті немесе кепілдіктен кейінгі қызмет көрсету әрекеттерін орындауға қатысты сұрақтар бойынша, сондай-ақ өнімді пайдалану барысында проблема пайда болған жағдайда

8 800 080 50 52 телефоны бойынша BRAUN Ақпараттық Қызмет көрсету Сервисіне хабарласыңыз.

## EAC

220–240 Вольт

50–60 Герц

0,9 Ватт

3757 түріне жататын зарядтау құрылғысы бар 3708 түріне жататын Braun электр тіс щеткасы.

(KZ) Импорттаушы/Тұтынушылар қызметі: «Проктер энд Гэмбл Қазақстан Дистрибьюшн» ЖШС, Қазақстан, Алматы қ., Медеу а., Нұрсұлтан Назарбаев д., 240Г үйі.

Импорттер/Служба потребителей: ТОО «Проктер энд Гэмбл Казахстан Дистрибьюшн», Казахстан, г.

Алматы, Медеуский р., пр.

Нұрсұлтан Назарбаев, дом 240Г.

Тел.: 8-800-080-50-52

## O'zbekcha

Oral-B sizni qutlaydi!

Cho'tkadan foydalanishdan avval yo'riqnomani yaxshilab o'qib chiqing va uni saqlab qo'ying.

## MUHIM

- Vaqti-vaqti bilan qurilma /tarmoq shnuri /aksesuarlarning shikastlanmaganligini tekshirib turing. Shikastlangan yoki nosoz jihozdan foydalanmang. Agar qurilma/aksesuarlar shikastlangan bo'lsa, uni Oral-B servis markaziga olib boring. Elektr ta'minot shnurlarini almashtirib bo'lmaydi. Agar shnur shikastlangan bo'lsa, jihozni chiqitga chiqarish lozim bo'ladi. Qurilmani

o'zgartirmang va ta'mirlamang. Bu yong'inga, elektr toki urishiga yoki jarohatlanishga olib kelishi mumkin.

- Qurilmaning birorta ham tiqiniga begona narsalarni suqmang.
- 3 yoshgacha bo'lgan bolalar tomonidan foydalanilishi tavsiya qilinmaydi. Bolalar va jismoniy, sezish yoki aqliy qobiliyatlari cheklangan yoki tegishli tajribasi yoki bilimi yetarli bo'lmagan shaxslar bu tish cho'tkasidan faqat ular o'zlarining xavfsizligiga javobgar shaxslar nazorati ostida bo'lganlaridagina yoki jihozdand foydalanish bo'yicha ko'rsatmalar olganlarida va uning ehtimoliy xavfini anglab yetganlaridagina foydalanishlari mumkin.
- Faqat tishlarni tozalash uchun mo'ljallangan. Cho'tkani g'ajimang. O'yinchoq sifatida yoki kattalarning nazoratisiz foydalanmang.
- Qurilmani tozalash va ishlatish bolalar tomonidan amalga oshirilmassligi kerak.
- Qurilma bilan o'ynash taqiqlanadi.
- Ushbu qurilmadan faqat ko'zlangan maqsadga ko'ra foydalaning. Ishlab chiqaruvchi tomonidan tavsiya etilmagan aksessuarlarni / almashtiriladigan nasadkalarini ishlatmang.
- Faqat jihoz majmuasiga kirgan zaryadlash qurilmasidan foydalaning.

#### **DIQQAT**

- Zaryadlash qurilmasi / zaryadlash stansiyasi, elektr ta'minot bloki yoki zaryadlash funksiyasiga ega yo'l g'ilofining suvga yoki suyuqlikka tushib ketishining oldini oling va ularni vanna yoki rakovinaga bexosdan tushib ketishi mumkin bo'lgan joylarga qo'ymang. Qurilma suvga tushganida uni chiqarib olishga urinmang. Uni darhol elektr tarmog'idan uzing.

- Qurilma akkumulyatorini almashtirib bo'lmaydi. Qurilmani ochmang yoki qismlarga ajratmang. Akkumulyatorni qayta ishlash uchun qurilmani atrof-muhitni himoya qilish sohasidagi mahalliy qonunchilikka to'liq amal qilgan holda chiqitga chiqaring. Dasta butunligining buzilishi qurilmaning shikastlanishiga olib keladi va kafolatni bekor qiladi.

- Elektr tarmog'idan uzishda doimo shnurdan ushlab emas, balki vilkadan tortib sug'uring. Tarmoq vilkasiga nam qo'llaringiz bilan tegmang. Bu elektr toki urishiga olib kelishi mumkin.

- Agar siz og'iz bo'shlig'ining istalgan kasalligidan davolash kursini o'tayotgan bo'lsangiz, qurilmadan foydalanishdan avval stomatologingiz bilan maslahatlashing.

- Bu tish cho'tkasi shaxsiy foydalanish uchundir va u stomatologik amaliyotda yoki klinikada bittadan ko'p bemor tomonidan foydalanilishi uchun mo'ljallanmagan.

- Stikerlarni dastaga yopishtirgan holda ko'rsatmalarga qat'iy rioya qiling. Dastaning orqa tarafidagi klapan yopilib qolishi mumkin emas.

- Kichik qismlarga bo'linishi mumkin; bolalar ololmaydigan joyda saqlang.

Nasadkaning sinishi mayda detallar tufayli bo'g'ilishga yoki tishlarning shikastlanishiga olib kelishi mumkin.

Buning oldini olish uchun:

- Har safar foydalanishdan avval nasadkaning dastaga mahkam yopishib turganligiga ishonch hosil qiling. Agar nasadka dastaga lozim darajada mahkam yopishib turmasa, tish cho'tkasidan foydalanishni to'xtating. Hech qachon nasadkasiz foydalanmang.
- Agar tish cho'tkasini polga tushirib yuborgan bo'lsangiz, hattoki ko'zga tashlanadigan shikastlanishlar yo'q bo'lsa ham keyingi foydalanishdan avval nasadkani almashtiring.

- Nasadkani har uch oyda yoki yemirilishiga ko'ra ertaroq almashtiring.
- Har safar foydalangandan keyin nasadkani yaxshilab tozalang («Tozalash bo'yicha tavsiyalar» bo'limiga qarang). To'g'ri tozalash tish cho'tkasi xavfsizligini ta'minlash va xizmat qilish muddatini uzaytirishga yordam beradi.

### **Tavsifi va to'liqligi**

- A Almashtiriladigan nasadka
- B Yoqish/O'chirish tugmasi (rejimni tanlash)
- C Dasta
- D Zaryadlash bloki

**To'liq majmua (modelga bog'liq ravishda):**

- E Nasadka ushlagichi
- F G'ilof (dizayn farqli bo'lishi mumkin)

**Izoh:** Tarkibidagilar modelga bog'liq ravishda farq qilishi mumkin.

#### **Xususiyatlari**

Zaryadlash qurilmasining pastki qismida kuchlanish xususiyatlari ko'rsatilgan.

Shovqin darajasi:  $\leq 65$  dB (A)

### **Zaryadlash va foydalanish**

Bu tish cho'tkasi suv o'tkazmaydigan dastaga ega, xavfsiz va vannada foydalanish uchun mos keladi.

- Zaryadlash blokini (D) elektr rozetkasiga tiqing va tish cho'tkasi dastasini (C) zaryadlash blokiga joylashtiring.
- To'liq zaryad 22 soat davom etadi va muntazam foydalanish bilan

10 kun davomida doimiy foydalanganda (kuniga 2 daqiqadan (rasm 1) ikki marta) cho'tka ishini ta'minlaydi.

- Batareya quvvatini saqlab qolish uchun kunlik foydalanilganda tish cho'tkasi dastasini zaryadlash blokiga ulangan holda saqlash mumkin. Batareyani haddan tashqari ortiqcha zaryadlab bo'lmaydi.
- Optimal batareya ishlashini ta'minlash uchun zaryadlash qurilmasini quvvat manbasidan ajrating va dasta doimiy foydalanish jarayonida to'liq zaryadsizlanmaguncha qurilmani zaryadlamang. Ushbu amalni kamida 6 oyda bir marta amalga oshiring.

## Tish cho'tkasidan qanday foydalanish haqida ma'lumot

- Nasadkani namlang va tish pastasini surting. Sachrab ketishining oldini olish uchun cho'tkani yoqishdan oldin tishlarga yaqin olib boring (2-rasm).
- Tishlarni Oral-B cho'tkasi bilan qaytarish-aylantirish texnikasi yordamida yuvish paytida cho'tka kallagini har bir tishda bir necha soniya ushlagan holda bitta tishdan ikkinchi tishga ohista ko'chiring.
- Nasadka turidan qat'iy nazar tozalash tishlarning tashqi qismidan boshlanishi kerak, keyin ichki va chaynov yuzasiga o'tishi lozim. Og'iz bo'shlig'ining barcha qismlarini bir xil darajada tozash kerak. Cho'tkani o'ta qattiq bosmang, barcha ishni uning o'zi bajaradi (4-rasm). O'zingiz uchun optimal tozalash texnikasini tanlash uchun stomatolog yoki og'iz bo'shlig'i gigiyenasi mutaxassisi bilan maslahatlashishingiz mumkin.

Elektr tish cho'tkasi ishlatilgan dastlabki kunlarda milklar bir oz qonashi mumkin. Qon ketish odatda bir necha kundan keyin o'tib ketadi. Agar ikki haftadan so'ng ham milklarning qonashi to'xtamas, stomatolog yoki og'iz bo'shlig'i gigiyenasi mutaxassisiga murojaat qiling.

### Tozalash rejimlari (modelga bog'liq ravishda)

bitta rejim	ikkita rejim	uch rejim	tozalash rejimlaris
		✓	<b>O'ta ehiyotlab tozalash</b> – o'ta sezgir qismlarni juda ehiyotlab tozalash
	✓	✓	<b>Ehiyotlab tozalash</b> – sezgir joylarni ehiyotlab, lekin sinchiklab tozalash
✓	✓	✓	<b>Kunlik tozalash</b> – kunlik tozalash uchun standart rejim

Izoh: Tozalash rejimlarining ketma-ketligi va mavjudligi sotib olingan modelga bog'liq ravishda farq qilishi mumkin.

Boishqa rejimga o'tish uchun «yoqish/o'chirish» (B) tugmasini bosing. Tish cho'tkasini o'chirish uchun Yoqish/O'chirish tugmasini motor to'xtaguncha bosib turing.

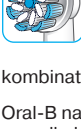
**Taymer** (modelga bog'liq ravishda) Ichki qurilgan taymer tozalash vaqtini kuzatib boradi (modelga bog'liq ravishda) (3-rasm).

**Ikki daqiqali taymer:** Qisqa uzoq tovushli signal stomatologlar tomonidan tavsiya etilgan 2 daqiqali tish tozalash vaqti tugaganligini bildiradi.

**Professional taymer:** Har 30 soniyada chalinadigan qisqa va uzoq signal og'iz bo'shlig'ining barcha to'rt qismini bir xil tozalash kerakligini eslatadi. Motor ishlashidagi uzoqroq to'xtashlar ketma-ketligi stomatologlar tavsiya etgan 2 daqiqali tish tozalash seansi davomiyligining nihoyasiga yetganini bildiradi.

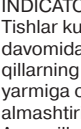
## Almashtiriladigan nasadkalar

### Oral-B CrossAction nasadkasi



Nasadkalarimiz orasidagi eng zamonaviysi. Aniq tozalash uchun qiya joylashgan qillar. Tish toshlarini samarali tozalaydi.

### Oral-B Sensitive Clean nasadkasi



tishlar yuzasini tozalash uchun oddiy qillar va milk chiziqdari bo'yidagi joylarni tozalash uchun o'ta ingichka qillar kombinatsiyasidan iborat..

Oral-B nasadkalarining aksariyat qismi nasadkalarni almashtirish zarurligini kuzatib borishingizga imkon beruvchi INDICATOR® qillari bilan jihozlangan. Tishlar kuniga ikki marta ikki daqiqa davomida yaxshilab tozalanganda qillarning rangi uch oy davomida yarmiga o'chib ketadi va bu nasadkani almashtirish zarurligini ko'rsatadi. Agar qillar shaklini rangi o'chishidan oldinroq yo'qota boshlasa, bu siz tish va milklarni cho'tka bilan haddan ziyod bosib yuborayotganingizni bildirishi mumkin (4-rasm).

Agar tishlaringizda breketlaringiz bo'lsa, Oral-B «FlossAction» va Oral-B «3D White» nasadkalaridan foydalanishni tavsiya qilmaymiz. Breketlar va skobalar atrofini tozalash uchun maxsus Oral-B «Ortho» nasadkasi ishlab chiqilgan.

## Tozalash bo'yicha tavsiyalar

Ishlatib bo'lgandan keyin cho'tkani yoqqan holda nasadkani bir necha soniya davomida oqayotgan suvda yuving. Cho'tkani o'chiring va nasadkani yechib oling. Ikkala qismini ham alohida holda oqayotgan suvda yuving. Tish cho'tkasini yig'ishdan oldin yaxshilab quruq qilib arting. Tozalashdan oldin zaryadlash qurilmasini elektr tarmog'idan uzing. Zaryadlash bloki (D) va yo'l g'ilofini (F) nam matoli salftetka bilan artish kerak. Zaryadlash qurilmasining suvga tushib ketishiga yo'l qo'ymang. Tozalangan va quritilgan tish cho'tkasini nasadkalar bilan birganlikda yo'l g'ilofida saqlang. Nasadka ushlagichini (E) idish yuvish mashinasida yuvish mumkin (5-rasm).

Ma'lumotlar oldindan ogohlantirmasdan o'zgartirilishi mumkin.

## Chiqitga chiqarish

Mahsulotda akkumulyator batareyalari va/yoki qayta ishlanuvchi elektr chiqindilar mavjud. Atrof-muhitni himoya qilish maqsadida jihozni maishiy chiqindilar bilan chiqitga chiqarmang, uni elektr jihozlarni chiqitga chiqaruvchi mahalliy yig'ish punktiga qayta ishlash uchun topshiring.



## Kafolat

Mahsulotga nisbatan xarid qilingan sanadan boshlab ikki yillik cheklangan kafolat qo'llaniladi. Kafolat muddati

davomida biz har qanday ishlab chiqarish nuqsonlarini (materiallar yoki yig'ish) o'zimiz maqbul topgan tarzda ta'mirlash yoki butun mahsulotni almashtirib berish yo'li bilan bartaraf qilib beramiz.

Mavjudligiga bog'liq ravishda biz sizga boshqa rangdagi yoki xuddi shunga o'xshash modeldagi mahsulotni taqdim etish huquqiga egamiz.

Kafolat Braun yoki uning rasmiy distribyutori tomonidan qurilma tarqatilgan barcha mamlakatlarda amal qiladi. Mazkur kafolat undan noto'g'ri foydalanish natijasida jihozning shikastlanishiga yoki tabiiy yedirilishiga, ayniqsa nasadkalar hamda jihozning qiymati yoki funksional xususiyatlariga sezilarli darajada ta'sir qilmaydigan nuqsonlarga nisbatan qo'llanilmaydi. Ta'mirlash vakolatga ega bo'lmagan xizmatlar tomonidan amalga oshirilganida va asl bo'lmagan Braun / Oral-B ehtiyot qismlaridan foydalanilganida kafolatning amal qilishi to'xtatiladi.

Kafolat bo'yicha servis xizmatini olish uchun jihozni xarid cheki bilan Braun Oral-B rasmiy servis markaziga topshiring.

### **Almashiladigan nasadkalarga nisbatan kafolat**

Boshqa ishlab chiqaruvchining almashadigan nasadkalaridan foydalanish natijasida akkumulyatorli elektr tish cho'tkasi ishdan chiqqan holatda jihozga Oral-B kafolati bekor qilinadi.

Oral-B boshqa ishlab chiqaruvchilarning almashiriladigan nasadkalaridan foydalanishni tavsiya etmaydi.

- Oral-B bunday nasadkalarining sifatini nazorat qila olmaydi, shu bois ularni qo'llagan holda tishlarning samarali tozalanishiga kafolat bermaydi, bu haqda biz elektr tish cho'tkasini sotib olayotgan paytda xabardor qilamiz.
- Oral-B kompaniyasi Oral-B dastasining boshqa ishlab chiqaruvchilarning nasadkalariga mos tushishiga kafolat bera olmaydi.
- Oral-B boshqa ishlab chiqaruvchilar nasadkalarining tish cho'tkasi yemirilishi darajasiga uzoq muddatli ta'sirini oldindan bashorat qila olmaydi.

Barcha Oral-B nasadkalari tegishli logotipga ega va Oral-B kompaniyasining yuqori standartlariga javob beradi. Oral-B boshqa savdo nomlari ostida almashiladigan nasadka yoki dasta uchun ehtiyot qismlarni sotmaydi.

– Ishlatish muddati va mahsulotga xizmat ko'rsatish muddati – 2 yil.

– Kafolat faqat distribyutorlar tomonidan O'ZBEKISTONDA sotilayotgan tovarlarga nisbatan qo'llaniladi.

To'liqligini bilish uchun qadoqqa va/ yoki foydalanish bo'yicha qo'llanmaga qarang.

Mahsulotdan foydalanish bo'yicha qo'llanmaga asosan ko'zlangan maqsadda foydalaning.

Stomatologlar nasadkani har uch oyda almashtirishni tavsiya qiladilar.

Dasta tarkibi: polipropilen, termoplastik elastomer

Almashiladigan nasadka tarkibi: EB18 / EB18p / EB25: poliamid, termoplastik elastomer,

polioksimetilen, polipropilen EB20/EB17S/IP17/OD17/EB30:

poliamid, polioksimetilen EB50: poliamid, polioksimetilen,

polipropilen EB60: polibutilentereftalat,

polioksimetilen, polipropilen

Qilning qattiqligi: o'rta (EB17S/EB60 qilning qattiqligi: yumshoq)

Himoya sinfi II (zaryadlash qurilmasi) va III (dasta)

## **Azərbaycanca**

Oral-B-yə xoş gəlmisiniz!

Bu diş fırçasını işə salmazdan öncə, bu təlimatları oxuyun və gələcəkdə istifadə etmək üçün özünüzdə saxlayın.

## **MÜHÜM QEYD**

- Bütün məhsulu/elektrik naqilini zədələri müəyyən etmək üçün vaxtaşırı yoxlayın. Zədələnmiş və ya qeyri-ışlək cihaz istifadə edilməməlidir. Məhsul zədələndikdə onu Oral-B Xidmət Mərkəzinə aparın. Enerji təchizatı naqili dəyişdirilə bilməz. Naqil zədəli olarsa, cihaz istismardan çıxarılmalıdır. Məhsula heç bir dəyişiklik etməyin və ya onu özünüzdə təmir etməyin. Bu, yanğına, cərəyan vurmasına və ya xəsarət almağınıza səbəb ola bilər.
- Fırçanın acıq hissələrinə heç bir əşyani daxil etməyin.
- 3 yaşdan aşağı uşaqların istifadə etməsi tövsiyə olunmur. Diş fırçaları uşaqlar və fiziki, hissi və yaxud əqli imkanları məhdud və ya təcrübəsi və məlumatı yetərsiz olan insanlar tərəfindən nəzarət altında və ya təhlükəsiz istifadəyə dair təlimatlandırıldıqdan və mümkün təhlükələri anladıqdan sonra istifadə oluna bilər.
- Yalnız dişləri fırçalamaq üçündür. Fırçanı çeynəmək və ya dişləmək olmaz. Böyüklərin nəzarəti olmadan oyuncaq kimi istifadə etmək olmaz.
- Təmizləmə və texniki qulluq uşaqlar tərəfindən icra edilməməlidir.
- Uşaqlar cihazla oynamamalıdır.
- Bu məhsulu yalnız bu təlimat kitabçasında təsvir edilən qaydada,

nəzərdə tutulmuş məqsəd üçün istifadə edin. İstehsalçı tərəfindən tövsiyə edilməyən əlavələri istifadə etməyin.

- Yalnız cihazın üstündə verilmiş enerji doldurma cihazından istifadə edin.

#### XƏBƏRDARLIQ

- Adapteri/enerji doldurma ştativini, ağıllı ştəpseli və ya enerji doldurucu daşıma qabını cihazını suda və ya mayedə, yaxud yerə, vannaya və ya çanağa düşə biləcəyi yerdə saxlamayın. Suya düşdükdə əyilib götürməyin. Dərhal cərəyan yuvasından çıxarın.
- Cihazın batareyalarını əvəz etmək mümkün deyil. Cihazı açmayın və sökməyin. Batareyanın təkrar emalı üçün cihazı bütövlükdə yerli ətraf mühit normativlərinə uyğun olaraq atın. Dəstəyin açılması cihazı korlayacaq və zəmanəti etibarsız edəcək.
- Elektrik cərəyanından ayırdıqda elektrik məftilini deyil, həmişə ştəpseli yuvadan ayırın. Yaş əllərinizlə ştəpselə toxunmayın. Bu, cərəyan vurmasına səbəb ola bilər.
- Hazırda ağız boşluğunuzla bağlı müalicə alırsınızsa istifadədən əvvəl stomatoloqunuzla məsləhətləşin.
- Bu diş fırçası fərdi gigiyena cihazıdır və stomatoloji praktika və ya müəssisədə bir neçə pasiyentdə istifadə üçün nəzərdə tutulmayıb.
- Tutacağa stiker yapışdırmazdan öncə düzgün təlimatlara əməl edin. Tutacağın arxasındakı valın örtülmüş olmadığından əmin olun.
- Kiçik hissələr çıxıb bilər, uşaqların əli çatmayan yerdə saxlayın.

Fırçanın başlığının sınaq kiçik hissələrə ayrılması nəticəsində boğulma təhlükəsinin və ya dişlərin zədələnməsinin qarşısını almaq üçün:

- Hər istifadədən əvvəl fırçanın başlığının düzgün oturduğundan əmin olun. Fırçanın başlığı düzgün oturmadaqda istifadəni dayandırın. Fırçanı başlığı olmadan heç vaxt istifadə etməyin.
- Diş fırçasının dəstəyi düşdükdə fırçanın başlığı növbəti istifadədən əvvəl, hətta heç bir zədə görünməsə belə dəyişilməlidir
- Fırçanın başlığını hər 3 aydan bir və ya başlıq köhnədikdə daha tez yenisi ilə əvəz edin.
- Hər istifadədən sonra fırçanın başlığını müvafiq qaydada təmizləyin ("Təmizləməyə dair tövsiyələr" bəndinə baxın). Düzgün təmizləmə diş fırçasından təhlükəsiz istifadə etməyə imkan verəcək və onun uzunmüddətli istifadəsini təmin edəcək.

#### Təsvir

- A Fırçanın başlığı
- B Yandırma/söndürmə düyməsi (rejim seçimi)
- C Dəstək
- D Adapter

#### Aksesuarlar (modeldən asılı olaraq):

- E Fırça başlığı ştativi
- F Daşıma qabı (dizayn dəyişə bilər)

**Qeyd:** İçərisindəkilər satın alınan modeldən asılı olaraq dəyişə bilər.

#### Spesifikasiyalar

Voltaj spesifikasiyaları üçün enerji doldurma qurğusunun aşağısına baxın. Səs-küy səviyyəsi: ≤ 65 dB (A)

#### Enerji doldurma və istifadə

Diş fırçanız su kecməyən tutacağa sahibdir, elektrik baxımından təhlükəsizdir və vanna otağında istifadə üçün hazırlanmışdır.

- Adapteri (D) elektrik yuvasına qoşun və diş fırçasının tutacağını (C) adapterin üzərinə yerləşdirin. Tam dolma bir qayda olaraq 22 saat çəkir və mütəmadi qaydada 10 gündəlik fırçalamağa (şəkil 1) (gündə iki dəfə, 2 dəqiqə olmaqla) imkan verir.
- Gündəlik istifadə üçün tam dolmuş vəziyyətdə saxlamaq üçün diş fırçası tutacağı elektrik yuvasına qoşulmuş adapterin üzərində saxlana bilər. Artıq doldurmaq mümkün deyil.
- Dolan batareyanın maksimum tutumunu təmin etmək üçün ən azı 6 aydan bir enerji doldurma qurğusunu elektrik yuvasından ayırın və tutacağı mütəmadi istifadə edərək tam boşaldın.

#### Diş fırçasından istifadə

##### Fırçalama qaydası

- Fırça başlığını isladın və hər hansı növ diş məcunu tətbiq edin. Sıçramanın qarşısını almaq üçün cihazı yandırmazdan əvvəl fırça başlığını dişlərinizə yönəldin (şəkil 2).
- Oral-B titrəyən-fırlanan fırça başlıqlarından biri ilə dişlərinizi fırçalayarkən, hər diş səthində bir neçə saniyə sərf etməklə, fırça başlığını asta-asta dişdən dişə yönəldin.
- Hər hansı fırça başlığı ilə xaricdən fırçalamağa başlayın, sonra daxilə keçin və sonda çeynəmə səthlərini fırçalayın. Ağızınızın hər dörd bölməsini bəbəbər səviyyədə fırçalayın. Həddən birk sıxmayın, fırça özü işini görəcəkdir (şəkil 4). Həmçinin, diş həkiminiz və ya diş gigiyenası mütəxəssisimiz ilə sizin üçün düzgün fırçalama qaydası haqqında məsləhətləşə bilərsiniz.

İstənilən elektrik diş fırçasını istifadə etdiyiniz ilk günlərdə diş ətləriniz yüngülcə qanaya bilər. Ümumiyyətlə, qanaxma bir neçə gün sonra dayanmalıdır. 2 həftə sonra da davam edərsə, diş həkiminiz və ya diş gigiyenası mütəxəssisi ilə məsləhətləşin.

#### Fırçalama rejimləri (modeldən asılı olaraq)

1- Rejim	2- Rejim	3- Rejim	Fırçalama rejimləri
		✓	«Super Həssas» – Daha həssas bölgələr üçün super zərif təmizləmə
	✓	✓	«Həssas» – Həssas sahələr üçün zərif, bir o qədər də dərinə təmizləmə
✓	✓	✓	«Gündəlik Təmizləmə» – Gündəlik təmizləmə üçün standart rejim

Qeyd: Fırçalama rejimlərinin ardıcılığı və əlçatanlığı satın alınan modeldən asılı olaraq dəyişə bilər.

Digər rejimlərə keçirmək üçün yandırma/söndürmə düyməsini basın (B). Mühərrik dayanana qədər yandırma/söndürmə düyməsini basıb saxlayaraq diş fırçasını söndürün.

**Taymer** (modeldən asılı olaraq) Quraşdırılmış taymer sərf olunmuş fırçalama müddətini yadda saxlayır (modeldən asılı olaraq) (şəkil 3).

«2 Dəqiqəlik» taymer: Qısa büdrəmə səsi peşəkarların tövsiyə etdiyi 2 dəqiqəlik fırçalama vaxtının bitdiyini göstərir.



«Peşəkar» taymer: 30 saniyəlik intervallarla çıxan qısa büdrəmə səsi ağzınızın hər dörd bölməsini bərabər səviyyədə fırçalamağı xatırladır. Uzun büdrəmə səsi peşəkarların tövsiyə etdiyi 2 dəqiqəlik fırçalama vaxtının bitdiyini göstərir.

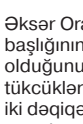
## Fırça başlıqları

### Oral-B CrossAction fırça başlığı



Bizim ən qabaqcıl fırça başlığımız. Dəqiq təmizləmə üçün bucaq altında yerləşən tükçüklər. Ərpi çıxarır və təmizləyir.

### Oral-B Həssas Təmizlik fırça başlığı



diş səthini təmizləmək üçün adi tükçüklərlə damaq xəttində yumşaq fırçalama üçün ultra-nazik tükçüklərin kombinasiyasından ibarətdir.

Əksər Oral-B fırça başlıqları fırça başlığının nə zaman dəyişdirilməli olduğunu göstərən INDICATOR® tükçüklərinə malikdir. Gündə iki dəfə iki dəqiqə ərzində tam fırçalama ilə rəng təqribən 3 aya solaraq fırça başlığını dəyişdirmək lazım olduğundan xəbər verəcəkdir.

Tükçüklər rəng solmazdan əvvəl əyilibsə, dişlərə və damağa həddindən artıq təzyiq göstərmiş ola bilərsiniz (şəkil 4).

Breketləri olanlar üçün Oral-B «FlossAction» və ya Oral-B «3D White» fırça başlığının istifadəsini tövsiyə etmirik. Breketlər və simlərin ətrafını təmizləmək üçün xüsusi olaraq hazırlanmış Oral-B «Ortho» fırça başlığını istifadə edə bilərsiniz.

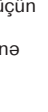
## Təmizləmə tövsiyələri

İstifadədən sonra, qulpu yandırılmış vəziyyətdə bir neçə saniyə axar suyun altında fırça başlığını yaxalayın. Söndürün və fırça başlığını çıxarın. Hər iki hissəni ayrıca olaraq suyun altında yaxalayın, sonra diş fırçasını təkrar birləşdirməzdən əvvəl onları qurulayın. Təmizləməzdən əvvəl adapteri cərəyandan ayırın. Adapter (D) və daşıma qabı (F) yalnız nəm parça ilə təmizlənməlidir. Adapter heç zaman suya salmayın. Təmiz və quru diş fırçası/fırça başlıqlarını daşıma qabında saxlayın. Fırça başlığı tutqacı (E) qabyuyan maşında (şəkil 5) yuyula bilər.

Bildiriş verilmədən dəyişdirilə bilər.

## Ətraf Mühit Bildirişi

Məhsula batareyalar və/və ya təkrar emal edilə bilən elektrik tullantılar daxildir. Ətraf mühiti qorumaq üçün məişət tullantıları ilə birlikdə atmayın, təkrar emal üçün ölkənizdə təmin edilmiş elektrik tullantılarının toplanma nöqtələrinə aparın.



## Zəmanət

Məhsula satınalma tarixindən başlayaraq 2 il müddətinə məhdudlaşdırılmış zəmanət veririk. Zəmanət müddəti ərzində cihazda material və ya emal nöqsanlarından yaranan qüsurları öz seçimimizlə, təmir edərək və ya cihazı bütövlükdə dəyişərək, pulsuz aradan qaldıracağıq. Ehtiyat hissələrinin mövcudluğundan asılı olaraq cihazı fərqli rənglə və ya ekvivalent modellə əvəz edəcəyik.

Bu zəmanət Braun və ya təyin edilmiş distribütor tərəfindən bu cihazın satıldığı hər bir ölkəyə şamil olunur. Bu zəmanətə daxil deyil: xüsusən fırça başlıqları ilə əlaqəli olaraq düzgün istifadə olunmama, normal köhnəlmə və ya istifadə nəticəsində yaranan xəsarət, eləcə də, cihazın dəyərinə və ya işləməsinə əhəmiyyətsiz təsir göstərən qüsurlar.

Səlahiyyəti olmayan şəxslər tərəfindən təmir işləri aparılırsa və orijinal Braun/Oral-B ehtiyat hissələri istifadə olunmazsa, zəmanət etibarsız sayılır.

Zəmanət müddəti ərzində xidmət əldə etmək üçün cihazı tam şəkildə, satış qəbzi ilə birlikdə rəsmi Braun Oral-B Müştəri Xidməti Mərkəzinə gətirin və ya göndərin.

### Zəmanət verilən ehtiyat fırça başlıqları

Oral-B markasına aid olmayan ehtiyat fırça başlıqlarının istifadə olunmasına görə yaranmış elektrik doldurula bilən dəstək xəsarəti aşkarlanarsa, Oral-B zəmanəti etibarsız sayılacaq.

Oral-B markasına aid olmayan ehtiyat fırça başlıqlarının istifadəsi Oral-B tərəfindən tövsiyə edilmir.

- Oral-B markasına aid olmayan ehtiyat fırça başlıqlarının keyfiyyətinə Oral-B nəzarət etmir. Buna görə, biz elektrik doldurula bilən dəstəyin ilkin satın alınması zamanı qeyd edilən təmizliyin Oral-B markasına aid olmayan ehtiyat fırça başlıqları ilə əldə olunacağına təminat verə bilmərik.
- Oral-B markasına aid olmayan ehtiyat fırça başlıqlarının tam uyğun gəlməsinə Oral-B təminat verə bilməz.
- Oral-B markasına aid olmayan ehtiyat fırça başlıqlarının uzun müddət ərzində dəstəyin köhnəlməsinə təsiri Oral-B tərəfindən proqnozlaşdırıla bilməz.

Bütün Braun/Oral-B ehtiyat fırça başlıqlarının üzərində Oral-B loqosu vardır və Oral-B-nin yüksək keyfiyyət standartlarına cavab verir. Oral-B başqa marka adı altında ehtiyat fırça başlıqları və ya dəstək hissələri satmır.

## ქართული

მოგესალმებათ Oral-B!

სანამ ამ კბილის ჯაგრისს აამუშავებდეთ, გაეცანით ამ ინსტრუქციებს და შეინახეთ ეს სახელმძღვანელო მომავალში გამოსაყენებლად.

## მნიშვნელოვანი

- პერიოდულად შეამოწმეთ მთლიანი პროდუქტი/კაბელები/აქსესუარები დაზიანებაზე. არ უნდა გამოიყენოთ დაზიანებული ან არაფუნქციონირებადი ერთეული. თუ პროდუქტი/აქსესუარები დაზიანებულია, მიიტანეთ Oral-B-ის სერვის-ცენტრში. მინოდებული კაბელების ჩანაცვლება ვერ მოხდება. თუ კაბელი დაზიანებულია, საჭიროა მონყობილობის უტილიზაცია. არ შეიტანოთ ცვლილებები

პროდუქტში და არ შეაკეთოთ ის. ამან შეიძლება გამოიწვიოს აალება, ელექტროშოკი ან დაზიანება.

- არასდროს მოათავსოთ რაიმე საგანი მონყობილობის რომელიმე თავისუფალ ადგილას.
- ვნლამდე ასაკის ბავშვების მიერ გამოყენება არ არის რეკომენდებული. კბილის ჯაგრისები შეიძლება გამოიყენონ ბავშვებმა და დაქვეითებული ფიზიკური, მგრძობელობითი ან გონებრივი შესაძლებლობების მქონე ან გამოცდილებისა და ცოდნის არმქონე პირებმა, თუ მათ ზედამხედველობას უწევენ ან მონყობილობის უსაფრთხოდ გამოყენების ინსტრუქციებს აძლევენ და მათ გააზრებული აქვთ არსებული საფრთხეები.
- მხოლოდ კბილების გამოხეხვისთვის. არ დალექოთ ჯაგრისი და არ უკბიჩოთ მას. არ გამოიყენოთ, როგორც სათამაშო ან ზრდასრულის ზედამხედველობის გარეშე.
- დაუშვებელია ბავშვების მიერ მონყობილობის განმენდა და შეკეთება.
- დაუშვებელია ბავშვების მიერ მონყობილობით თამაში.
- აღნიშნული პროდუქტი გამოიყენეთ მხოლოდ დანიშნულებისამებრ, როგორც ეს აღწერილია მოცემულ სახელმძღვანელოში. არ გამოიყენოთ დანამატები, რომლებიც არ არის რეკომენდებული მწარმოებლის მიერ.
- გამოიყენეთ მხოლოდ ის დამტენი, რომელიც მოყვება მონყობილობას.

**გაფრთხილება**

- არ მოათავსოთ დამტენი/დამტენის სადგამი, სმარტ შტეკერი ან დამტენის სამგზავრო ჩანთა წყალში ან სითხეში და არ შეინახოთ ისეთ ადგილას, საიდანაც შეიძლება გადავარდეს ან მოხვდეს აბაზანაში ან ნიჟარაში. გამოაძრეთ როზეტიდან დაუყოვნებლივ.
- ეს მონყობილობა შეიცავს ბატარეას, რომლის შეცვლაც არ შეიძლება. არ გახსნათ და დაშალოთ მონყობილობა. ელემენტის გადამუშავების მიზნით, გთხოვთ, მთელი მონყობილობა განათავსოთ გარემოს დაცვის ადგილობრივი რეგულაციების შესაბამისად. სახელურის გახსნა დააზიანებს მონყობილობას და გამოიწვევს გარანტიის გაუქმებას.
- როზეტიდან გამოძრობისას, ყოველთვის მოქაჩეთ შტეკერი კაბელის ნაცვლად. არ შეეხოთ შტეკერს სველი ხელებით. ამან შეიძლება გამოიწვიოს ელექტროშოკი.
- თუ პირის ღრუსთან დაკავშირებული ნებისმიერი სახის მკურნალობას გადიხართ, გამოყენებამდე გაიარეთ ონსულტაცია თქვენს სტომატოლოგ სპეციალისტთან.
- ეს კბილის ჯაგრისი არის ხელსაწყო, რომელიც წარმოადგენს თავის მოვლის საშუალებას და არ არის გამიზნული სტომატოლოგიურ პრაქტიკაში ან დანესებულებაში მრავალ პაციენტზე გამოსაყენებლად.
- სახელურზე სტიკერები დააკარით ინსტრუქციების თანახმად. შეამოწმეთ, რომ სახელურის უკანა მხარეს არსებული სარქველი არ დაიფაროს.
- შეიძლება მოძვრეს პატარა ნაწილები, შეინახეთ ბავშვებისთვის მიუწვდომელ ადგილას.

ჯაგრისის თავის გატეხვის ასაცილებლად, რამაც შეიძლება წარმოქმნას მცირე ნაწილებით დაზიანების საფრთხე ან დააზიანოს კბილები:

- ყოველი გამოყენების წინ, შეამოწმეთ, რომ ჯაგრისის თავი კარგადაა მორგებული. შეწყვიტეთ კბილის ჯაგრისის გამოყენება, თუ ჯაგრისის თავი კარგად არაა მორგებული. არასდროს გამოიყენოთ ჯაგრისის თავის გარეშე.
- თუ კბილის ჯაგრისის სახელური ჩამოვარდნილია, ჯაგრისის თავი უნდა გამოიცვალოს შემდეგ გამოყენებამდე მაშინაც კი, თუ დაზიანება არაა შესამჩნევი
- გამოცვალეთ ჯაგრისის თავი ყოველ 3 თვეში ან უფრო ადრე, თუ ჯაგრისის თავი გაცვდება.
- განმინდეთ ჯაგრისის თავი ჯეროვნად ყოველი გამოყენების შემდეგ (იხილეთ პარაგრაფი «რეკომენდაციები განმენდის შესახებ»). ჯეროვანი განმენდა განაპირობებს კბილის ჯაგრისის უსაფრთხო გამოყენებასა და ფუნქციონირებას.

**აღწერა**

- A ჯაგრისის თავი
- B ჩართვა/გამორთვის ლილაკი (რეჟიმის არჩევა)
- C სახელური
- D დამტენი ბლოკი

**აქსესუარები (დამოკიდებულია მოდელზე):**

- E ელექტრონული ჯაგრისის თავის დამჭერი
- F სამგზავრო ჩანთა (დიზაინი შეიძლება განსხვავდებოდეს)

**შენიშვნა:** შემადგენლობა შეიძლება განსხვავდებოდეს შექცენილი მოდელის მიხედვით.

### მახასიათებლები

ძაბვის მახასიათებლები იხილეთ დასამუხტი ბლოკის ქვედა ნაწილი. ხმის დონე: ≤ 65 დბ (A)

## დატენვა და ფუნქციონირება

თქვენი კბილის ჯაგრისი არის ელექტრულად უსაფრთხო და გამიზნულია სააბაზანოში გამოსაყენებლად.

- შეაერთეთ დამტენი ბლოკი (D) ელექტრო როზეტში და მოათავსეთ კბილის ჯაგრისის სახელური (C) დამტენზე. სრულ დატენვას დაახლოებით 22 საათი სჭირდება და უზრუნველყოფს 10 დღის განმავლობაში რეგულარულ გამოხეხვას (დღეში ორჯერ, 2 წუთი) (სურათი 1).
- ყოველდღიური მოხმარების შემთხვევაში, კბილის ჯაგრისის სახელური შეიძლება შეინახოთ დამტენზე იმისათვის, რომ ის მუდმივად დატენილი იყოს. ზედმეტად დატენვა შეუძლებელია.
- მრავალჯერადი დატენვის ელემენტის მაქსიმალური სიმძლავრის შესანარჩუნებლად, გამორთეთ დამტენი ბლოკი და მთლიანად განმუხტეთ სახელური რეგულარული გამოყენებით სულ მცირე 6 თვეში ერთხელ.

## კბილის ჯაგრისის გამოყენება

### კბილების გახეხვის ტექნიკა

- დაასველეთ ჯაგრისის თავი და წაუსვით ზედ ნებისმიერი კბილის პასტა. შხეფების თავიდან ასაცილებლად, მოწყობილობის ჩართვამდე, ჯაგრისის თავი მიიტანეთ კბილებთან (სურათი 2).
- Oral-B-ის ვიბრირებადი მბრუნავი ჯაგრისის ერთ-ერთი თავით კბილების გახეხვისას, ჯაგრისის თავი ნელა გადაიტანეთ კბილიდან კბილზე ისე, რომ ერთი კბილის ზედაპირზე რამდენიმე წამი დაგჭირდეთ.
- ნებისმიერი ჯაგრისის თავით კბილების გახეხვა დაიწყეთ გარედან, შემდეგ შიგნიდან და ბოლოს გაიხეხეთ საღეჭი ზედაპირები. თანაბრად გაიხეხეთ პირის ღრუს ოთხივე კვადრანტი. არ დაანვეთ, საშუალება მიეცით ჯაგრისს, რომ თავისი საქმე გააკეთოს (სურათი 4). რჩევისთვის ასევე შეგიძლიათ მიმართოთ ჩვენს სტომატოლოგს ან სტომატოლოგ-ჰიგიენისტს თქვენთვის სწორი ტექნიკის შესარჩევად.

ნებისმიერი ელექტრო კბილის ჯაგრისის გამოყენების პირველ დღეებში ღრძილებიდან შეიძლება ოდნავ სისხლდენა დაგეწყოს. ზოგადად, სისხლდენა უნდა შეწყდეს რამდენიმე დღეში. თუ სისხლდენა 2 კვირის მერეც გაგრძელდება, გთხოვთ მიმართოთ თქვენს სტომატოლოგს ან სტომატოლოგ-ჰიგიენისტს.

### გამოხეხვის რეჟიმები (დამოკიდებულია მოდელზე)

1- რეჟიმი	2- რეჟიმი	3- რეჟიმი	გამოხეხვის რეჟიმები
		✓	«ზემგრძობიარე» – ძალზე მგრძობიარე არეების განსაკუთრებით ფაქიზი გამოხეხვას
	✓	✓	«მგრძობიარე» – ნაზი, მაგრამ ღრმა წმენდა მგრძობიარე უბნებისთვის
✓	✓	✓	«ყოველდღიური წმენდა» – სტანდარტული რეჟიმი პირის ღრუს ყოველდღიური გამოხეხვისთვის

**შენიშვნა:** შემადგენლობა შეიძლება განსხვავდებოდეს შექცენილი მოდელის მიხედვით.

სხვა რეჟიმზე გადასართავად, დააჭირეთ ჩართვა/გამორთვის ღილაკს (B). გამორთეთ კბილის ჯაგრისი ჩართვა/გამორთვის ღილაკზე ხელის დაჭერით, სანამ ძრავა არ გაჩერდება.

### წამზომი (დამოკიდებულია მოდელზე)

ჩამენებული წამზომი იმახსოვრებს გამოხეხვის განვლილ დროს (დამოკიდებულია მოდელზე) (სურათი 3).

«2-წუთიანი» წამზომი: ხანმოკლე, წყვეტილი ხმა აღნიშნავს პროფესიონალურად რეკომენდებული 2-წუთიანი ხეხვის დროის დასრულებას.

«პროფესიონალური» წამზომი: ხანმოკლე, წყვეტილი ხმა 30-წამიანი ინტერვალებით გახსენებთ, რომ თანაბრად გაიხეხოთ პირის ღრუს ოთხივე კვადრანტი.

ხანგრძლივი, წყვეტილი ხმა აღნიშნავს პროფესიონალურად რეკომენდებული 2-წუთიანი ხეხვის დროის დასრულებას.

## ჯაგრისის თავები

### Oral-B-ის ჯვარედინული მოქმედების



**ჯაგრისის თავი**

ჩვენი ყველაზე დახვეწილი ჯაგრისის თავი.

კუთხოვანი ჯაგარი ზუსტი წმენდისთვის. შლის და აშორებს ნადებს.

### Oral-B მგრძობიარე წმენდა-ის



**ჯაგრისის თავი**

წარმოადგენს კბილების ზედაპირს გასაწმენდად შექმნილი თანაბარი

ჯაგრებისა და ღრძილების

რბილი გამოხეხვისთვის გათვლილი ულტრათხელი ჯაგრების კომბინაციას.

Oral-B-ის ჯაგრისის თავების უმეტესობა შეიცავს ღია ლურჯ INDICATOR® ჯაგარს, რომელიც გეხმარებათ ჯაგრისის თავის გამოცვლის საჭიროების გაკონტროლებაში. სრულყოფილად გამოხეხვით, დღეში ორჯერ, ორი წუთის განმავლობაში, ფერი გაუფერულდება დაახლოებით 3 თვეში, რაც მიგანიშნებთ ჯაგრისის თავის გამოცვლის საჭიროებაზე. თუ ჯაგარი გაბრტყელდა ფერის გადასვლამდე, ეს შეიძლება იმას ნიშნავდეს, რომ თქვენ ზედმეტ ძალას იყენებთ კბილებსა და ღრძილებზე (სურათი 4).

ჩვენ არ გირჩევთ Oral-B «FlossAction» ან Oral-B «3D White» ჯაგრისის თავის გამოყენებას ბრეკეტებთან. თქვენ შეგიძლიათ გამოიყენოთ Oral-B «Ortho» ჯაგრისის თავი, რომელიც კონკრეტულად ბრეკეტებისა და ორთოდონტული მავთულების გასაწმენდად არის განკუთვნილი.

## წმენდის რეკომენდაციები

გამოყენების შემდეგ რამდენიმე წამის განმავლობაში გარეცხეთ ჯაგრისის თავი გამდინარე წყლით ისე, რომ სახელური ჩართულ მდგომარეობაში იყოს. გამორთეთ და მოხსენით ჯაგრისის თავი. გარეცხეთ ცალ-ცალკე ორივე ნაწილი გამდინარე წყლით და გაამშრალეთ კბილის ჯაგრისის ხელახლა აწყობამდე. განმენდამდე გამორთეთ დამტენი. დამტენი ბლოკი (D)

და სამგზავრო ჩანთა (F) უნდა გაინმინდოს მხოლოდ ნოტიო ქსოვილით. არასოდეს მოათავსოთ დამტენი ბლოკი ნყალში. სუფთა და მშრალი კბილის ჯაგრისი/ჯაგრისის თავები შეინახეთ სამგზავრო ჩანთაში. ჯაგრისის თავის სახელურის (E) გარეცხვა შესაძლებელია ჭურჭლის სარეცხ მანქანაში (სურათი 5).

ექვემდებარება შეცვლას შეტყობინების გარეშე.

## ეკოლოგიასთან დაკავშირებული შენიშვნა

პროდუქტი შეიცავს ელემენტებს და/ან გადამუშავებად ელექტრო ნარჩენებს. გარემოს დაცვის მიზნით, არ ჩაყაროთ საყოფაცხოვრებო ნარჩენებში, არამედ გადასამუშავებლად წაიღეთ თქვენს ქვეყანაში არსებულ ელექტრო ნარჩენების შემგროვებელ პუნქტებში.



## გარანტია

ჩვენ ვიძლევიტ 2-წლიან შეზღუდულ გარანტიას პროდუქტზე, რომელიც ძალაში შედის შესყიდვის თარიღიდან.

საგარანტიო პერიოდში ჩვენ უფასოდ აღმოვფხვრით ნებისმიერ დეფექტს მონყობილობაში, რაც შეიძლება უკავშირდებოდეს მასალის დაზიანებას ან ნაკეთობას, მონყობილობის შეკეთების ან შეცვლის გზით, ჩვენი გადანყვეტილების მიხედვით.

ხელმისაწვდომობის მიხედვით, ერთეულის შეცვლით შეიძლება მიიღოთ განსხვავებული ფერის ეკვივალენტური მოდელი.

აღნიშნული გარანტია ვრცელდება ყველა ქვეყანაზე, სადაც ხდება ამ მონყობილობის მიწოდება Braun-ის ან მისი დანიშნული დისტრიბუტორის მიერ. ეს გარანტია არ ეხება:

დაზიანებას არაფეროვანი გამოყენების გამო, ნორმალურ ცვეთას ან მოხმარებას, განსაკუთრებით ჯაგრისის თავებთან დაკავშირებით, ასევე დეფექტებს, რაც უმნიშვნელო გავლენას ახდენს მონყობილობის ღირებულებასა თუ მუშაობაზე. გარანტია ძალას დაკარგავს, თუ სარემონტო სამუშაოებს ჩაატარებენ არაუფლებამოსილი პირები და თუ არ მოხდება Braun/Oral-B-ის ორიგინალი ნაწილების გამოყენება. საგარანტიო პერიოდში მომსახურების მისაღებად, გადაეცით ან გაუგზავნეთ მთლიანი მონყობილობა შეძენის ქვითართან ერთად Oral-B Braun-ის მომსახურების ავტორიზებულ ცენტრს.

### ჯაგრისის თავების შეცვლა გარანტიის ფარგლებში

Oral-B-ის გარანტია გაუქმდება, თუ აღმოჩნდება, რომ ელექტრო მრავალჯერადი დამუხტვის მონყობილობის სახელურის დაზიანება გამონვეულია არა-Oral-B-ის შემცვლელი ჯაგრისის თავების გამოყენებით.

Oral-B-ი არ გირჩევთ არა-Oral-B-ის შემცვლელი ჯაგრისის თავების გამოყენებას.

- Oral-B-ი ვერ აკონტროლებს არა-Oral-B-ის შემცვლელი ჯაგრისის თავების ხარისხს. შესაბამისად, ჩვენ ვერ ვიძლევიტ გარანტიას, რომ არა-Oral-B-ის შემცვლელი ჯაგრისის თავების ისევე ეფექტურად იმუშავენს, როგორც თავდაპირველად შეძენილი შემცვლელი ჯაგრისის თავები.
- Oral-B-ი ვერ უზრუნველყოფს არა-Oral-B-ის შემცვლელი ჯაგრისის თავების ზუსტად მორგებას.
- Oral-B-ი წინასწარ ვერ განსაზღვრავს არა-Oral-B-ის შემცვლელი ჯაგრისის თავების ხანგრძლივ გავლენას სახელურის ცვეთაზე.

Oral-B-ის შემცვლელი ჯაგრისის ყველა თავზე დატანილია Oral-B-ს ლოგო და აკმაყოფილებს Oral-B-ის მაღალი ხარისხის სტანდარტებს.

Oral-B-ი არ ყიდის შემცვლელ ჯაგრისის თავებს და არ ვაჭრობს ნაწილებით რაიმე სხვა ბრენდის სახელით.