



Инструкция по эксплуатации

Пароочиститель
SCH-1231



Steam Master

Общая информация

Пароочиститель – это прибор, позволяющий отмыть застаревшую грязь, производить дезинфекцию, обработать изделия из ткани с помощью горячего пара.

Горячий пар под давлением удаляет грязь, жир и другие отложения, убивает паразитов и патогенные микроорганизмы.

Очистка паром не требует применения химических средств.

Для удобства обработки разных поверхностей прибор комплектуется разнообразными насадками.

Комплектация

Пароочиститель

Щетка круглая с пластиковым ворсом– 2шт.

Струйная насадка

Паровая насадка

Насадка для стекол и зеркал

Насадка из микрофибры

Удлинитель гибкий

Мерный стакан 250мл.

Воронка

Инструкция

Преимущества

Многофункциональность

Эффективность

Не требует применения химических средств

Системы защиты:

Блокировка кнопки подачи пара

Защита от избыточного давления

Блокировка крышки при наличии давления

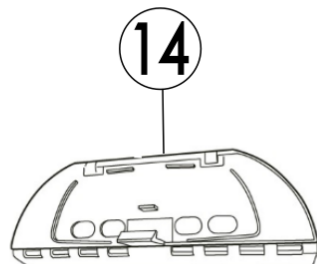
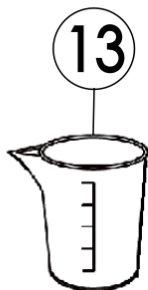
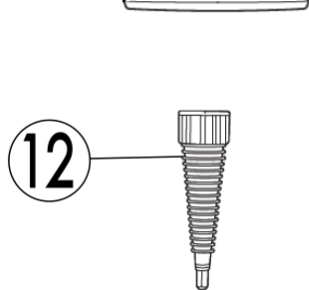
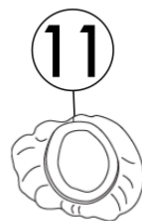
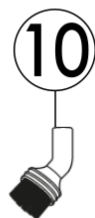
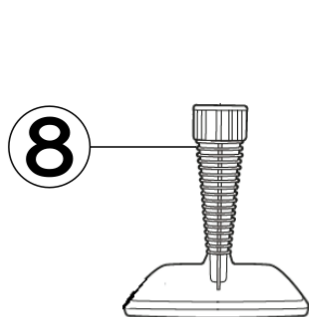
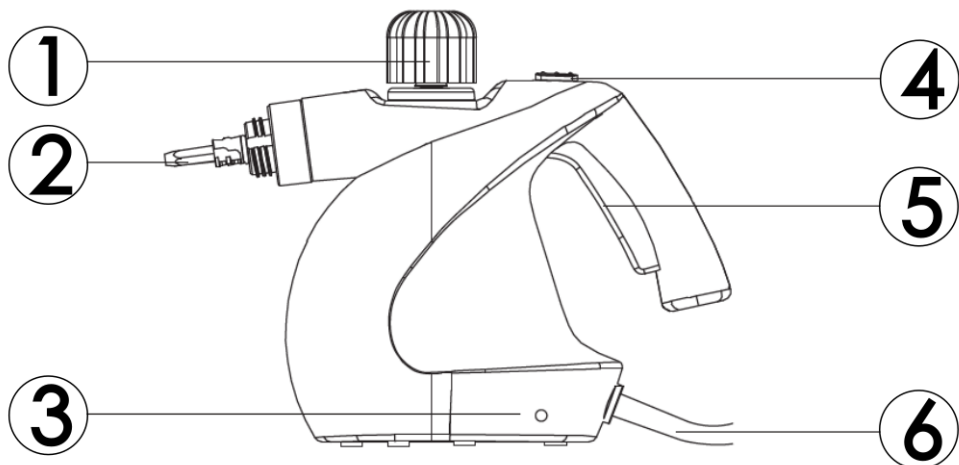
Защита от перегрева и перегрузки (предохранитель)

Индикация и сигналы

Световая индикация включения

Световая индикация нагрева

Описание



1. Клапан предохранительный 2. Сопло 3. Индикатор 4. Ползунок блокировки 5. Кнопка подачи пара 6. Сетевой шнур 7. Удлинитель гибкий	8. Паровая насадка 9. Воронка 10. Щетка круглая с пластиковым ворсом 11. Насадка из микрофибры 12. Струйная насадка 13. Мерный стакан 14. Насадка для стекол и зеркал
---	---

Этот прибор предназначен для очистки поверхностей, устойчивых к воздействию горячего пара. Не используйте на кожаной или деревянной полированной мебели, натертых воском полах, синтетических тканях, бархате или других деликатных, чувствительных к пару материалах.

Перед использованием рекомендуется протестировать на небольшом скрытом участке рабочей поверхности.

Перед установкой насадок убедитесь в наличии резиновых уплотнителей, чтобы избежать ожога горячим паром на стыках.

Присоедините нужную насадку к соплу **(2)**.

Насадки входят плотно, поэтому рекомендуем предварительно смочить сопло.

Нажмите и поверните пластиковую гайку по часовой стрелке, чтобы зафиксировать её. Поверните гайку против часовой стрелки и потяните, чтобы снять насадку.

Наименование	Описание	Установка
Щетка круглая с пластиковым ворсом	Предназначена для чистки мягких либо твердых поверхностей, устойчивых к механическому воздействию.	Надевается на струйную насадку или на гибкий шланг.
Паровая насадка	Предназначена для чистки и отпаривания изделий из ткани, ухода за одеждой, для очистки деликатных поверхностей совместно с насадкой из микрофибры, а также для очистки стекол и зеркал совместно с соответствующей насадкой	Устанавливается на сопло или на гибкий шланг. Может использоваться совместно с насадкой из микрофибры и насадкой для стекол.
Насадка из микрофибры	Используется совместно с насадкой для отпаривания,	Надевается на паровую насадку.

	предназначена для очистки деликатных поверхностей	
Насадка для стекол и зеркал	Предназначена для очищения стеклянных и зеркальных поверхностей.	Устанавливается в пазы на паровую насадку.
Струйная насадка	Предназначена для очистки углов, плинтусов и других труднодоступных мест, обеспечивает мощную подачу пара.	Устанавливается на сопло или на гибкий шланг.
Удлинитель гибкий	Предназначен для увеличения радиуса действия остальных насадок.	Устанавливается на сопло и используется совместно с другими насадками.

Меры безопасности

Перед началом эксплуатации прочтите следующую информацию, которая содержит важные инструкции по безопасности, использованию и уходу за устройством.

- Во избежание ожогов не направляйте пар на любые части тела и не прикасайтесь к соплу распылителя во время работы.
- Не подкладывайте руку под ткань при подаче пара. Расправляйте ткань, потянув ее за края.
- Не направляйте пар в сторону розеток, выключателей и иных электроприборов, подключенных к электросети во избежание поражения током.
- Прибор защищен только от брызг. Не подвергайте воздействию струй воды под высоким давлением.
- Не оставляйте включенный прибор без присмотра.
- Данное устройство не предназначено для использования лицами (в том числе, детьми) с ограниченными физическими, сенсорными или умственными способностями, или лицами, не имеющими достаточного опыта и знаний.
- Не включайте устройство в сеть с пустым резервуаром для воды! Это может привести к перегреву и повреждению. Проверяйте наличие воды в резервуаре перед началом работы.
- Не допускайте детей для игр с данным устройством.
- В случае повреждения сетевого шнура, во избежание риска, он должен быть заменен в сервисном центре.

- Не отсоединяйте вилку от розетки, потянув за шнур электропитания. Чтобы отсоединить изделие от сети, возьмитесь за вилку, а не за шнур.
- Перед включением устройства убедитесь, что его внешние части полностью сухие.
- Не прикасайтесь мокрыми руками к устройству и вилке шнура электропитания.
- Не используйте устройство вблизи источников огня и в помещениях с повышенной влажностью.
- Если Вы почувствовали запах, дым, или заметили любые аномальные изменения устройства, немедленно прекратите его использование.
- Не разбирайте устройство и не подвергайте его механическим перегрузкам.
- Не используйте изделие с заблокированными отверстиями: держите их свободными от пыли, комков грязи, волос и других материалов.
- Перед обслуживанием, чисткой или после эксплуатации изделия необходимо отключить его от сети.
- Для очистки корпуса устройства используйте слегка увлажненную мягкую безворсовую ткань.
- Своевременно очищайте емкость и отверстия от накипи, в противном случае может произойти преждевременный перегрев.
- Не используйте абразивные очистители, а также средства на основе спирта и аммиака.
- Во избежание появления протечек, пятен или повреждения не добавляйте в резервуар для воды душистую воду, уксус, минеральную воду, крахмал.

Специальные меры безопасности

Не пытайтесь откручивать клапан во время работы прибора и пока он не остыл. Для Вашей безопасности клапан не откроется, пока в системе присутствует давление. Сначала сбросьте давление и дайте прибору остыть, а затем медленно

откручивайте крышку резервуара для воды, чтобы выпустить оставшийся горячий пар.

После окончания работы отключите прибор от сети и сбросьте давление. Для этого направьте сопло **(2)** в подходящую емкость, нажмите кнопку **(5)** и выпустите оставшееся давление из резервуара для воды.

Не тяните устройство за шланг во избежание разрыва.

Перед установкой насадок убедитесь в наличии резиновых уплотнителей на паровом сопле.

Не пытайтесь снять насадки и удлинители во время работы, чтобы не обжечься.

Сопло и насадки нагреваются при работе, особенно в местах стыков. Поэтому рекомендуем использовать при работе защитную варежку.

Подготовка и использование

Убедитесь, что устройство отключено от электросети и достаточно остыло. Установите необходимые насадки.

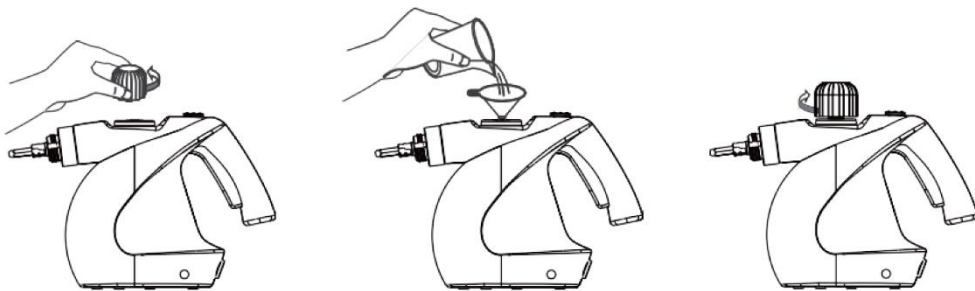
Слегка надавите сверху на клапан **(1)** и отверните его против часовой стрелки.

Залейте воду в резервуар. Для долива воды используйте воронку. Рекомендуется заливать **не более 250 мл воды**.

При переливе воды возможен небольшой выброс воды из сопла, а также подтекание из-под клапана (1).

ВНИМАНИЕ! Не откручивайте клапан во время работы прибора и пока он не остыл. Перед доливом воды и по окончании работ, отключите устройство от сети, сбросьте давление и дождитесь полного остывания. Для Вашей безопасности клапан не

откроется, пока в системе присутствует давление.



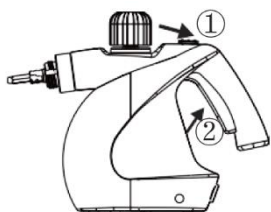
Рекомендуется заправлять емкость дистиллированной или деминерализованной водой! При заправке минерализованной водой возможен выброс горячей воды из сопла, а также образование отложений на стенках устройства.

Не включайте устройство в сеть с пустым резервуаром для воды! Это может привести к перегреву и повреждению устройства.

Установите клапан на место, завинтив его по часовой стрелке. Подключите устройство к электросети. Индикатор **(3)** загорится красным цветом.

В процессе нагрева клапан встает в рабочее положение и блокирует возможность отвинчивания. В этот период возможен выход пара или капель из-под крышки.

Примерно через 4 минуты, когда вода прогреется до необходимой температуры, индикатор **(3)** переключится на зеленый цвет. По мере остывания устройство будет периодически включаться для прогрева воды в резервуаре. При этом индикатор будет переключаться на красный цвет. Для подачи пара сдвиньте ползунок предохранителя **(4)** назад и нажмите кнопку подачи пара **(5)**.



При первом включении и после длительной паузы из сопла или насадок может выходить накопившаяся жидкость. Рекомендуем слить ее в заранее подготовленную емкость.

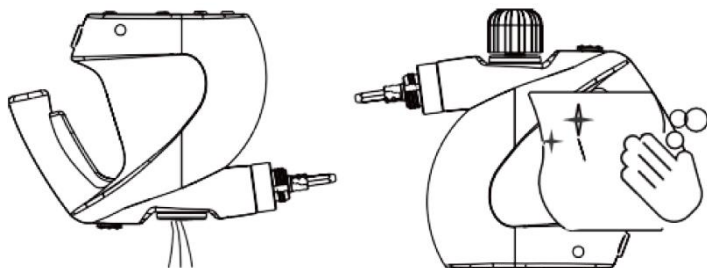
Доливайте воду в резервуар по мере ее расходования и старайтесь делать это только после её полной выработки. По окончании работы отсоедините вилку от электросети, сбросьте давление кнопкой **(5)** до тех пор, пока не прекратится выход пара. Затем сдвиньте ползунок предохранителя **(4)** вперед для блокировки кнопки подачи пара.

Очистка и уход

После того, как прибор полностью остынет, сбросьте давление, отвинтите предохранительный клапан и слейте оставшуюся воду из резервуара.

После этого внутри еще остается жидкость. Её остатки можно откачать при помощи трубочки или выпарить до конца при штатной работе.

Своевременно заменяйте воду в резервуаре, не допускайте ее застаивания. Протирайте периодически корпус влажной тканью. После каждого использования и перед хранением полностью слейте жидкость из емкости и дайте просохнуть бойлеру, чтобы не допустить цветения и порчи воды, а также образования отложений.



По мере образования отложений необходимо производить чистку бойлера при помощи средств удаления накипи, например, растворы уксуса или лимонной кислоты. Разведите средство для удаления накипи с водой и залейте его в резервуар. Не закрывайте его. Через несколько часов слейте средство и 2-3 раза промойте резервуар водой для удаления остатков средства.

Хранение и транспортировка

Храните устройство в сухом, прохладном и недоступном для детей месте, вдали от нагревательных приборов и попадания прямых солнечных лучей при температуре от 5 до 40 °С и относительной влажности не более 70%. При транспортировке и хранении запрещается подвергать устройство механическим воздействиям, которые могут привести к повреждению и/или нарушению целостности упаковки и самого устройства. Необходимо беречь упаковку от попадания воды и других жидкостей.

Технические характеристики

Размеры, ДхШхВ, мм	309x130x245
Вес без насадок, кг	1,3
Питание	~220-240В 50Гц
Потребляемая мощность, Вт при ~240В	1300
Производительность пара, г/мин	31
Рабочее давление, бар	3
Время разогрева, мин	~4
Емкость резервуара, мл	350
Длина сетевого шнура, м	2,9

Решение проблем

Проблема	Решение
Устройство не нагревается, не работает.	Убедитесь, что сетевая вилка подключена должным образом, а розетка исправна. Нажмите кнопку включения
Пар не подается или подается прерывисто.	Отключите устройство от сети и наполните емкость для воды.
Горячая жидкость разбрызгивается, пар подается прерывисто	Возможно, в шланге образовался конденсат. Спустите скопившуюся жидкость в подготовленную емкость. Превышен допустимый уровень заправки жидкости. Вода имеет высокую минерализацию. Слейте воду и наполните резервуар дистиллированной водой.

Пар оставляет пятна, из сопла поступают загрязнения.	Произведите очистку устройства. Заправьте емкость чистой деминерализованной или дистиллированной водой.
--	---

При возникновении затруднений, не указанных в таблице, рекомендуем обратиться в техническую поддержку на сайте производителя или в ближайший сервисный центр.

Утилизация



Все электрические и электронные приборы должны утилизироваться отдельно от бытовых отходов в специально предназначенных для этого пунктах приема, утвержденных правительственными или местными административными учреждениями. Материалы и компоненты, из которых изготовлено устройство, могут быть переработаны и использованы повторно. Утилизируйте в соответствии с национальным и(или) местным законодательством.

Примечание. В связи с постоянным совершенствованием конструкции и технологии, в Ваше устройство могут быть внесены изменения, не отмеченные в настоящей инструкции и не ухудшающие его параметры. Производитель оставляет за собой право изменять технические характеристики и программное обеспечение. В связи с этим, реализация некоторых функций может отличаться от описания в настоящей инструкции. Товар сертифицирован. Срок службы изделия 3 года. Дата производства указана на упаковке.

Импортер: ООО «ВЕГА». Адрес: 125130, Россия, г. Москва, Старопетровский проезд, д. 7А, стр. 25, подъезд 3, этаж 3, офис 9, комн. 3. Поставщик и лицо, принимающее претензии: ООО «ВЕГА». Адрес: 125130, Россия, г. Москва, Старопетровский проезд, д. 7А, стр. 25, подъезд 3, этаж 3, офис 9, комн. 3. Произведено в Китае (КНР). Изготовитель: НИНГБО ТЯНРЕН АППЛЯНСЕС СО., ЛТД. Адрес: No. 8 Ненгпенг Роад, Ненге Товн, Сихи Ситу, Жеянг 315318, Китай. Manufacturer: NINGBO TIANREN APPLIANCES CO., LTD. Address: No. 8 Hengpeng Road, Henghe Town, Cixi City, Zhejiang 315318, China.

ТАЛОН ГАРАНТИЙНЫЙ



Гарантия составляет 24 мес. со дня продажи и включает Гарантийный срок 12 месяцев и 12 месяцев бесплатного сервисного обслуживания.

Бесплатное сервисное обслуживание – это тот срок, в течение которого производитель обязуется устранить недостатки (дефекты) в изделии, возникшие по вине изготовителя без взимания платы с покупателя.

Гарантийное обслуживание производится по предъявлению кассового чека. По всем вопросам гарантийного обслуживания обращайтесь к Вашему местному продавцу или в уполномоченный сервисный центр. С перечнем уполномоченных СЦ можно ознакомиться на сайте <http://vixter.su/podderzhka/>
Гарантия не распространяется на следующие случаи:

- название модели и (или) серийный номер на устройстве изменены, удалены или неразборчивы.
- устройство подвергалось ремонту или изменениям со стороны не уполномоченных специалистов.
- устройство эксплуатировалось в коммерческих целях.
- дефект вызван неправильной эксплуатацией устройства.
- дефект вызван использованием неоригинальных аксессуаров.
- дефект вызван авариями, включая воздействие молний, воды, жидкостей, огня, стихийных бедствий, а также воздействием ненормального напряжения.
- устройство претерпело механические повреждения.
- гарантия не распространяется на детали и узлы, которые имеют налет и отложения, вызванные использованием не рекомендованных жидкостей.

Модель	
Серийный номер	
Дата продажи	
Подпись, печать продавца	

v.Q8-03

