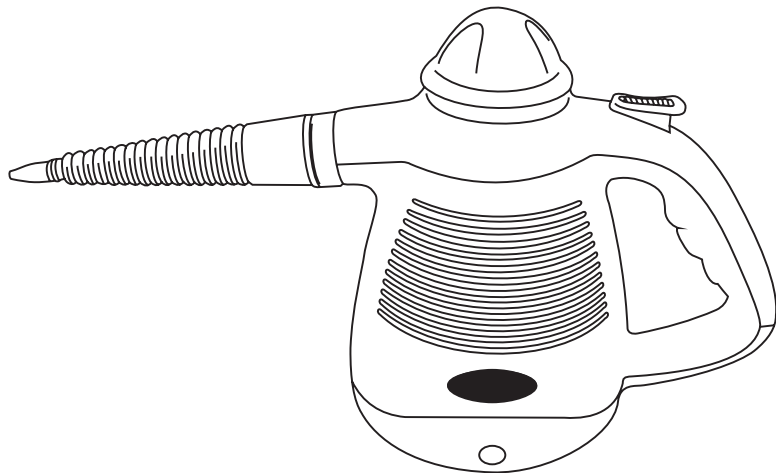


# УНИВЕРСАЛЬНЫЙ ПАРООЧИСТИТЕЛЬ **SORENTO 4800 / 4900**

## РУКОВОДСТВО ПО ЭКСПЛУАТАЦИИ



В целях Вашей собственной безопасности, перед использованием изделия внимательно прочитайте настоящее руководство, сохраняйте для обращения к нему впредь.

## СОДЕРЖАНИЕ

КОМПЛЕКТ ПОСТАВКИ	2
КРАТКОЕ ОПИСАНИЕ	3
ФУНКЦИОНАЛЬНЫЕ ОСОБЕННОСТИ	5
МЕРЫ ПРЕДОСТОРОЖНОСТИ	6
ОПИСАНИЕ ИЗДЕЛИЯ	8
ПОДГОТОВКА К ЭКСПЛУАТАЦИИ	9
ЭКСПЛУАТАЦИЯ В РЕЖИМЕ ПАРООЧИСТИТЕЛЯ	10
ЭКСПЛУАТАЦИЯ В РЕЖИМЕ ОТПАРИВАТЕЛЯ	12
ОТКЛЮЧЕНИЕ ПРИБОРА	13
ЧИСТКА И ХРАНЕНИЕ	13
УТИЛИЗАЦИЯ	15
ВОЗМОЖНЫЕ ПРОБЛЕМЫ И МЕТОДЫ ИХ УСТРАНЕНИЯ	16
ОСНОВНЫЕ ТЕХНИЧЕСКИЕ ХАРАКТЕРИСТИКИ	17
ГАРАНТИЙНЫЕ ОБЯЗАТЕЛЬСТВА	18

## КОМПЛЕКТ ПОСТАВКИ

Пароочиститель  
Гибкий удлиняющий шланг  
Универсальная насадка-распылитель  
Круглая щетка с полимерной щетиной  
Изогнутая насадка-распылитель  
Плоская насадка-скребок  
Конусная насадка  
Воронка  
Мерный стаканчик  
Тканевый чехол  
Руководство по эксплуатации  
Гарантийный талон

В ПОРЯДКЕ ДАЛЬНЕЙШЕГО УЛУЧШЕНИЯ КАЧЕСТВА ПРОДУКЦИИ, ПРОИЗВОДИТЕЛЬ ОСТАВЛЯЕТ ЗА СОБОЙ ПРАВО ВНОСИТЬ ИЗМЕНЕНИЯ БЕЗ ПИСЬМЕННОГО УВЕДОМЛЕНИЯ В ДИЗАЙН И КОНСТРУКЦИЮ ПРИБОРА, КОТОРЫЕ МОГУТ БЫТЬ НЕ ОТРАЖЕНЫ В НАСТОЯЩЕМ РУКОВОДСТВЕ ПО ЭКСПЛУАТАЦИИ. ВСЕ ИСПОЛЬЗОВАННЫЕ В ДАННОМ РУКОВОДСТВЕ ИЛЛЮСТРАЦИИ ЯВЛЯЮТСЯ СХЕМАТИЧНЫМИ.

## УВАЖАЕМЫЙ ПОКУПАТЕЛЬ!

Благодарим Вас за то, что Вы отдали предпочтение бытовой технике VLK.

VLK – это качество, надёжность и внимательное отношение к нашим покупателям. Мы надеемся, что и в будущем Вы будете выбирать изделия нашей Компании.

Вы можете быть уверены, что универсальный пароочиститель Sorento 4800 / 4900 – это высококачественный прибор, в котором применены новейшие технологии в области использования безопасных для здоровья материалов и компонентов.

Секрет успеха нашей продукции кроется в высоком качестве, соответствующем международным и российским стандартам, а также в доступной цене, ориентированной на самого широкого потребителя.

VLK – это популярная торговая марка современной бытовой техники. Продукция приобрела широкую известность на российском рынке.

Непревзойдённая функциональность, стильный оригинальный дизайн и широкий ассортимент – отличительные черты бытовой техники VLK.

## КРАТКОЕ ОПИСАНИЕ

Пароочиститель — сложное электротехническое устройство. Перед его включением внимательно изучите настоящее руководство по эксплуатации. Изучите функции управления и надписи на корпусе. Соблюдайте правила безопасности при эксплуатации данного изделия. Внимательно изучите данное руководство по эксплуатации перед использованием изделия.

Пароочиститель VLK Sorento 4800 / 4900 представляет собой устройство для отпаривания и очистки изделий любых типов тканей с использованием пара. Имеет элегантный дизайн, прост в использовании, экономичен и безопасен.

Применяется для вещей из хлопка, шелка, капрона, нейлона, полиэстера, драпа, меха, кожи и др. Легко и быстро отпаривает платья, брюки, блузы, юбки. Чистит, освежает изделия из шерсти и трикотажа, избавляет вещи от частых стирок и химчисток.

Пар — самый бережный и эффективный способ глажения, очистки, дезинфекции одежды, белья и различных поверхностей. Мощная струя пара без применения химических средств уничтожает грязь и патогенную микрофлору (бактерии, клещей, грибок), что особенно важно для семей с маленькими детьми и для людей с аллергическими заболеваниями.

Функции универсального пароочистителя можно разделить на 2 группы:

### УХОД ЗА ОДЕЖДОЙ

Пароочиститель Sorento 4800 / 4900 — высокоэффективный прибор для ухода за одеждой. Прекрасно подходит для ухода за всеми типами тканей: начиная с натурального шелка и заканчивая плотным драпом, мехом и кожей. Он легко справляется с любой степенью помятости.

Карманы, манжеты, рукава, драпировка, пуговицы, различные украшения и многие другие детали требуют особого подхода. С помощью отпаривателя платья, брюки, блузы, расшитые бусинами, бисером, пайетками и другими видами отделки, пиджаки с наличием сложных фасонных деталей за считанные минуты приобретают свой первоначальный вид.

Удаляет с одежды неприятные запахи после многочисленных примерок, устраняет пятна пота, помятости. Очень быстро придаст одежде презентабельный вид, устранив запах табака.

Облегчит удаление с одежды застарелых пятен и загрязнений (засохшая краска, прилипшая жвачка). С новых вещей отслоит эти-

кетки и маркировки, приклеенные зачастую в самом неподходящем месте.

Пароочиститель для одежды освежит и распушит изделия из шерсти, уничтожит легко впитываемые шерстью запахи, избавит вещи от лишних стирок и химчисток, которые сильно изнашивают и сваливают в катышки шерстяное волокно.

Прекрасно справляется с пропариванием подушек и одеял! Проникая насквозь, уничтожит пылевых клещей, кожеедов, негативную микрофлору и запахи.

На сегодняшний день пароочиститель, помимо домашних условий, широко используются на швейных производствах, в ателье, магазинах одежды, салонах свадебных платьев, фитнес-центрах, мебельных и портьерных салонах, гостиницах и ресторанах, театрах, санаториях и больницах, а также в иных местах, где необходима гигиеническая обработка ткани и придание ей презентабельного внешнего вида.

Это небольшое устройство полностью перевернет ваши представления об уходе за вещами.

## ОЧИЩЕНИЕ ПОВЕРХНОСТЕЙ С ПОМОЩЬЮ ПАРА

Традиционный способ чистки и дезинфекции мебели, кухни, ванной комнаты, камер холодильника, печи дома, очищения инструментов и деталей, отмывки и очистки загрязненных узлов автомобиля и т.д. предполагает обработку вышеупомянутых объектов вручную и с применением различных чистящих средств. На это уходит время и значительные усилия, а остатки химических чистящих средств могут нанести вред здоровью. Универсальный пароочиститель Sorento позволяет избежать эти недостатки традиционного метода очистки.

Пароочиститель может широко использоваться дома, в офисе, больнице, автосервисах, лабораториях и ресторанах для создания чистой и здоровой атмосферы.

При пользовании данным прибором не требуется чистящих химических средств, достаточно простой воды (предварительно очищенной или дистиллированной), которую отпариватель быстро испаряет внутри своего корпуса и подает под высоким давлением через выходное отверстие в виде пара высокой температуры (до 105 °С). С помощью отпариватель Вы может очищать предметы непосредственно паровой струей, а также уничтожать болезнетворные бактерии. Таким образом, аппарат отвечает всем требованиям по охране окружающей среды.

## ФУНКЦИОНАЛЬНЫЕ ОСОБЕННОСТИ

Ручной, компактный, мощный, высокоэффективный пароочиститель Sorento 4800 / 4900 прост в обслуживании, удобен в хранении!

Всегда с Вами – дома, в офисе, на даче!

Предназначен для эффективной очистки, дезинфекции, стерилизации различных поверхностей, сантехники, мебели и других предметов обихода.

Быстро удаляет грязь, пятна, пыль с одежды, любых поверхностей, очищает плитку, сантехнику, плинтуса, столешницы, духовку, посуду, карнизы и другие предметы обихода, до блеска отмывает окна, зеркала, полирует гладкие поверхности.

Прекрасно справляется с пропариванием одежды, подушек, матрасов и одеял! Проникая насквозь, уничтожает пылевых клещей, негативную микрофлору и запахи.

## МЕРЫ ПРЕДОСТОРОЖНОСТИ

Не используйте прибор до тех пор, пока внимательно не ознакомитесь с данным руководством по эксплуатации. Он должен использоваться только внутри помещений.

Данный прибор может использоваться только в целях, описанных в данном руководстве. Использование в других целях запрещено.

Во избежание случайных загрязнений обрабатываемых материалов, следует использовать питьевую воду. Рекомендуется использование очищенной и дистиллированной воды.

Не включайте отпариватель в электросеть, напряжение которой выходит за пределы, указанные в технических характеристиках.

Во избежание возникновения пожара, протирайте пыль с вилки сетевого шнура.

Во избежание короткого замыкания и поражения электрическим током, не прикасайтесь к проводу или розетке мокрыми руками.

Перед началом работы высвободите сетевой шнур. Избегайте одновременного использования данного прибора с другими электрическими приборами высокой мощности.

Перед началом работы подсоедините все необходимые аксессуары, наполните прибор водой, затем включите прибор.

Во избежание деформации водяного бака не заливайте в него горячую воду. Воду нужно заливать перед применением и периодически проверять ее уровень, при необходимости добавляя воду в бак.

Не набирайте воду непосредственно из-под крана.

Не добавляйте очищающие средства в резервуар.

Не оставляйте работающий прибор без присмотра.

Не использовать внутри и вне помещения, где используется аэрозольная продукция или применяется кислород.

Во время работы прибора в режимах ухода за одеждой и очищения поверхностей, не направляйте пар в сторону людей, животных и электрических приспособлений.

Во время работы прибора не прикасайтесь к выходному паровому отверстию, а также не тяните сетевой шнур.

Прекратите использование прибора, если насадка отпаривателя упала, имеет видимые повреждения или происходит утечка пара.

Во избежание получения ожогов паром, после работы отключите прибор от сети, подождите, пока он остынет, и только затем слейте остатки воды, просушите прибор и упакуйте его для хранения.

Для очистки поверхности прибора используйте сухую тряпку и нейтральное чистящее средство. Нельзя применять такие растворители, как бензин, спирт, амилацетат и т.п.

Избегайте попадания посторонних предметов и влаги внутрь корпуса отпаривателя. Не храните прибор в сырых, незащищенных от коррозии местах.

Перед наполнением или сливом воды из бака, отключите электропитание и отсоедините сетевую вилку. Не открывайте и не разбирайте водяной бак во время работы.

Перед тем как очистить или произвести ремонт прибора, необходимо отключить электропитание, отсоединить сетевую вилку, освободить от давления нагревающий элемент и дать прибору остыть.

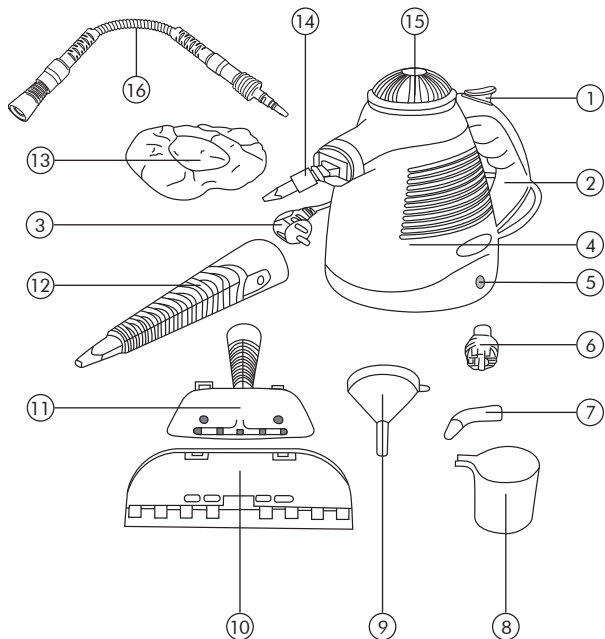
Вынимайте вилку шнура питания из розетки при выключении отпаривателя на длительное время.

Вынимая вилку, придерживайте розетку. Не тяните за сетевой шнур.

Не пользуйтесь сетевым шнуром, предназначенным для другого прибора.

В случае возникновения любых неисправностей, не пытайтесь самостоятельно отремонтировать прибор. Не доверяйте ремонт случайным лицам. Все ремонтные работы должны выполнять только специалисты сертифицированного Сервисного центра.

Прибор не должен эксплуатироваться детьми или людьми, умственно и физически неполноценными, не имеющими опыта, знания работы с данным прибором, за исключением случаев, когда они находятся под присмотром лица, ответственного за их безопасность при использовании прибора.



## ОПИСАНИЕ ИЗДЕЛИЯ

1. Кнопка подачи пара
2. Ручка
3. Кабель с вилкой
4. Емкость
5. Индикатор работы
6. Круглая щетка с щетиной
7. Насадка-распылитель изогнутый
8. Мерный стакан
9. Воронка
10. Плоская насадка-скребок
11. Универсальная насадка-распылитель
12. Конусная насадка
13. Тканевый чехол
14. Короткий распылитель
15. Защитная крышка
16. Гибкий удлиняющий шланг



## ПОДГОТОВКА К ЭКСПЛУАТАЦИИ

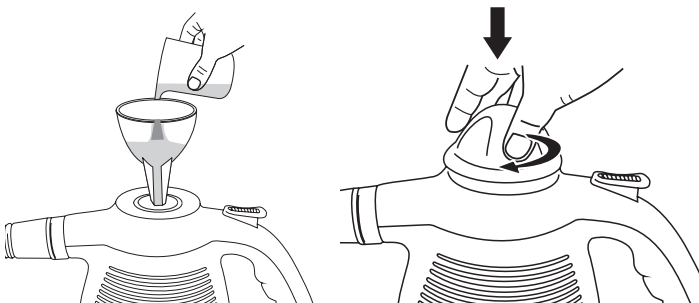
Извлеките пароочиститель из упаковки и произведите внешний осмотр с целью определения возможных механических повреждений корпуса, аксессуаров и сетевого шнура. Проверьте комплектность.

Поставьте пароочиститель на стол. Открутите крышку. Вставьте воронку.

Наполните мерный стакан водой до максимальной отметки. С помощью воронки аккуратно залейте воду в бак.

**ВНИМАНИЕ!** Во избежание появления утечки пара и повреждения шланга, не тяните за шланг.

Установите необходимую насадку.



Перед эксплуатацией удостоверьтесь в том, что крышка закручена плотно.

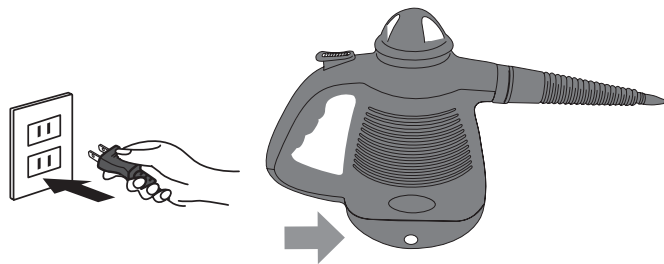
Во избежание повреждения пароочистителя, не используйте пароочиститель с пустым водяным резервуаром.

Подключите сетевой шнур к сети питания, при этом сразу же загорится индикатор нагрева, это означает, что осуществляется процесс нагрева.

**ВНИМАНИЕ!** Световой индикатор загорается красным цветом сразу же после включения пароочистителя.

Прибор будет готов к работе через 2-8 минут (в зависимости от количества залитой воды).

Слегка нажмите на кнопку подачи пара, чтобы убедиться, что пар подается.



**ВНИМАНИЕ!** Смена насадок должна осуществляться только после полного охлаждения прибора.

Снова нажмите кнопку подачи пара для начала процесса очистки.

Если в процессе работы возникла необходимость долить воду в резервуар, отключите пароочиститель от сети, выпустите остаточный пар, дайте прибору некоторое время остыть, добавьте необходимое количество воды и продолжите работу.

**ПРИМЕЧАНИЕ!** Разборка прибора производится в обратном порядке. Во время сборки и разборки отпариватель и все аксессуары должны находиться на ровной устойчивой поверхности.

**ВНИМАНИЕ!** В пароочистителе вода в бойлере закипает при давлении выше атмосферного, пар образуется в равновесном состоянии. Температура кипения воды зависит от давления в бойлере (в случае необходимости можно самостоятельно изучить этот вопрос). При выпуске пара он расширяется и охлаждается, на выходе из парового сопла температура пара понижается. Пар выходит влажным, возможно с мелкодисперсными частицами воды (конденсата). Максимальная температура пара наблюдается на выходе парового сопла насадки, между самой насадкой и обрабатываемой поверхностью, поскольку контакт между насадкой и поверхностью минимален. При удалении от сопла пар смешивается с воздухом и охлаждается. На расстоянии 30-40 см температура пара будет уже безопасной для получения ожога. Тем не менее не рекомендовано проверять температуру пара и подставлять руку под сопло с паром во избежание ожогов.

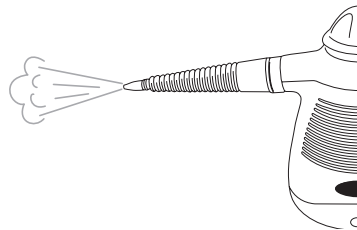
**ВНИМАНИЕ!** В пароочистителе вода в бойлере закипает при давлении выше атмосферного, пар образуется в равновесном состоянии. Температура кипения воды зависит от давления в бойлере (в случае необходимости можно самостоятельно изучить этот вопрос). При выпуске пара он расширяется и охлаждается, на выходе из парового сопла температура пара понижается. Пар выходит влажным, возможно с мелкодисперсными частицами воды (конденсата). Максимальная температура пара наблюдается на выходе парового сопла насадки, между самой насадкой и обрабатываемой поверхностью, поскольку контакт между насадкой и поверхностью минимален. При удалении от сопла пар смешивается с воздухом и охлаждается. На расстоянии 30-40 см температура пара будет уже безопасной для получения ожога. Тем не менее не рекомендовано проверять температуру пара и подставлять руку под сопло с паром во избежание ожогов.

## ЭКСПЛУАТАЦИЯ В РЕЖИМЕ ПАРООЧИСТИТЕЛЯ

### ФУНКЦИЯ ОЧИСТКИ

С помощью данной модели отпаривателя Вы можете очистить:

- пыль, грязь, копоть, застарелые пятна;
- труднодоступные места, края, щели, углы, карнизы;



- карманы, манжеты, рукава, драпировку, пуговицы, различные украшения и многие другие детали;

- стеклянные и гладкие поверхности.

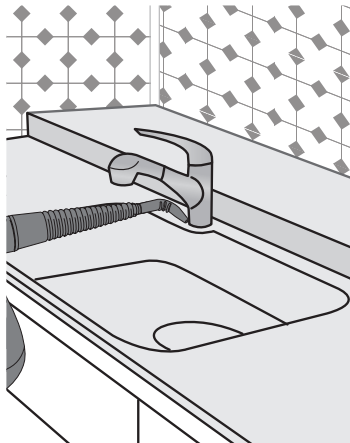
### ФУНКЦИЯ СТЕРИЛИЗАЦИИ И ДЕЗИНФЕКЦИИ

Вставьте длинную насадку-распылитель направленного действия или круглую щетку.

Направьте насадку на ту поверхность, которую хотите продезинфицировать.

Нажмите кнопку подачи пара.

**ВНИМАНИЕ!** При первом использовании в гибком шланге возможно образование конденсата и его разбрызгивание. Обычно через 30 секунд образование конденсата прекращается. Чтобы быстрее избавиться от накопившейся влаги, Вы можете:



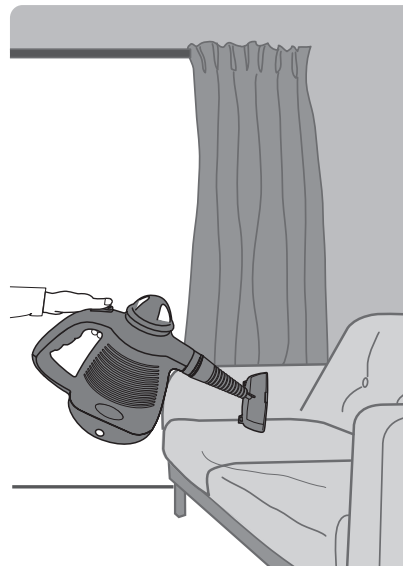
- направить шланг вниз (в раковину, в пол) и встряхнуть его.

- шланг растянуть вертикально во всю длину, тогда конденсат будет стекать обратно в водный бак.

**ВНИМАНИЕ!** Перед эксплуатацией убедитесь, что водяной бак заполнен необходимым количеством воды и установлена соответствующая насадка.

Направьте насадку на очищаемую поверхность.

Слегка нажмите на кнопку подачи пара, чтобы убедиться, что пар подается. Снова нажмите кнопку подачи пара для начала процесса очистки.



**ВНИМАНИЕ!** Не следует направлять поток пара слишком долго на один участок. Поступательными движениями удаляйте загрязнения.

- Никогда не направляйте поток пара на людей, животных, растения, электрические устройства и печи.

Для дезинфекции направьте насадку на обрабатываемую поверхность на расстояние не более 1-1,5 см в течение 5 секунд, а затем протрите сухой чистой тканью.

**ВНИМАНИЕ!** Соблюдайте осторожность при работе с деревянными, ламинированными и прочими нетермостойкими поверхностями (линолеум, винил и т.д.). Во избежание повреждения таких покрытий, используйте специальный тканевый чехол, а также не держите включённым подолгу на одном месте. Всегда руководствуйтесь рекомендациями производителя по уходу за данным типом материала. В случае возникновения вопросов, обратитесь за консультацией к специалистам.

**ПРИМЕЧАНИЕ!** Рекомендуется протирать поверхность пока она еще влажная. Следует учесть, что металлическая поверхность после обработки паром некоторое время остается горячей.

Чтобы избежать нежелательного увлажнения поверхности или ткани, во время работы используйте специальный тканевый чехол для насадки-распылителя, который впитывает излишки влаги.

После завершения процесса очистки нажмите кнопку питания. Отключите шнур питания от сети.

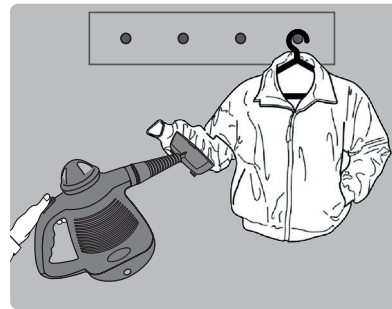
## ЭКСПЛУАТАЦИЯ В РЕЖИМЕ ОТПАРИВАТЕЛЯ

Для отпаривания используйте универсальную щетку-распылитель (с чехлом или без него), которую присоедините к пароочистителю.

Горячий пар, проникая в ткань, не разглаживает ее, а размягчает. Чтобы добиться эффекта разглаживания складок, необходимо слегка натягивать ткань.

Проглаживайте одежду, начиная с центра изделия, придерживая за нижнюю часть для распрямления.

Слегка прижмите насадку к одежде и двигайте ей вверх и вниз со скоростью, достаточной, чтобы пар проник в одежду для её разглаживания.



**ВНИМАНИЕ!** Не следует направлять поток пара слишком долго на один участок. Поступательными движениями удаляйте загрязнения.

После отпаривания основной части одежды, перейдите к мелким деталям одежды снизу вверх. Чтобы отпарить воротник, отогните его назад, придерживая один конец рукой, и передвигайте щетку горизонтально.

При проглаживании рукавов, оттяните рукав, чтобы выпрямить его. Проглаживайте его, перемещая щетку вдоль рукава.

Чтобы погладить полотенца, носовые платки и пеленки, повесьте их на веревку или вешалку для полотенец и аккуратно обработайте паром.

Плотные ткани зачастую требуют вторичной обработки.

Для разглаживания глубоких складок обработайте изделие с двух сторон.

## **ОТКЛЮЧЕНИЕ ПРИБОРА**

Отключите шнур питания от сети.

Дождитесь полного остывания прибора. Отсоедините насадки.

Вылейте воду. Подождите, когда водяной бак полностью высохнет. Закройте крышкой.

## **ЧИСТКА И ХРАНЕНИЕ**

### **ЧИСТКА КОРПУСА**

Отключите шнур питания от сети.

Нажмите кнопку подачи пара для выхода оставшегося пара.

Для быстрого остывания пароочистителя сначала приоткройте крышку резервуара, выпустите остаточный пар, затем поставьте пароочиститель в сухое прохладное место, через пять минут полностью откройте крышку.

Вылейте оставшуюся воду из резервуара. Насухо протрите корпус пароочистителя чуть влажной тряпкой.

Для его очистки не используйте абразивные чистящие и спиртовые средства.

Насухо вытрите тряпкой.

Храните прибор в сухом, прохладном и вентилируемом месте, вдали от воспламеняющихся и взрывоопасных веществ.

### ЧИСТКА ВОДЯНОГО БАКА

Во избежание загрязнения ткани и повреждения прибора рекомендуется использовать очищенную воду.

Содержание минеральных солей отличается в различных источниках воды, что приводит к формированию осадка при использовании воды разного качества. Это снижает, прерывает и даже полностью останавливает подачу пара. Поэтому рекомендуется использование очищенной воды, которая существенно продлевает срок службы и период между чистками прибора. Вода должна быть обязательно холодной.

Для эффективного обслуживания прибора, по истечении определенного срока эксплуатации, необходимо производить очистку прибора, как описано далее.

Регулярность чистки: через каждые 20 л расхода воды. Период может быть длиннее или короче, в зависимости от качества воды.

Отключите шнур питания от сети. Дождитесь полного остывания прибора.

Открутите крышку водяного бака. Вылейте оставшуюся воду.

Используя мерный стакан, приготовьте раствор, содержащий 1/2 уксуса и 1/2 воды или используйте иное средство для очистки накипи.

Осторожно залейте раствор в бак.

Оставьте на 40 минут (или на время, указанное в руководстве к чистящему средству).

По истечении указанного времени, вылейте раствор из бака.

Промывайте бак чистой водой до тех пор, пока не исчезнет запах уксуса или не вымоется чистящее средство.

После этого снова закрутите крышку.

### ЧИСТКА НАСАДОК

Почистите насадки после применения теплой водой с моющим средством.

Храните пароочиститель в чистом, сухом, прохладном месте.

## УТИЛИЗАЦИЯ

Упаковочные материалы являются экологически чистыми и могут быть переработаны.

Товары с указанным символом не должны утилизироваться вместе с обычными бытовыми отходами. Для дальнейшей переработки этих продуктов, необходимо сдать их на специализированный сборный пункт.



С адресами и телефонами авторизованных сервисных центров и полным ассортиментом продукции Вы можете ознакомиться на сайтах:

**[www.vlkgroup.it](http://www.vlkgroup.it), [www.kromax.ru](http://www.kromax.ru).**

**☎ 8(800) 5555-88-3**

Изготовитель: Evolution Technology Co., Ltd. / Эволюшен Технолоджи Ко Лтд, Китай, Шанхай, Мейшенг, 177, стр. 3, этаж 6, офис 631

Импортер: ООО «Влкгрупп», 141009, Московская область, г. Мытищи, Олимпийский пр-кт, стр. 10, помещ. 9

## ВОЗМОЖНЫЕ ПРОБЛЕМЫ И МЕТОДЫ ИХ УСТРАНЕНИЯ

Прежде чем обратиться в Сервисный центр, пожалуйста, попробуйте самостоятельно устранить неполадки в работе пароочистителя, руководствуясь следующей таблицей:

ПРОБЛЕМА	ПРИЧИНА	МЕТОД УСТРАНЕНИЯ
Прибор не работает или не горит световой индикатор	Отключено сетевое питание или перегорел предохранитель	Проверить надежность подключения к электрической сети
	Розетка неисправна	Проверить исправность розетки
Световой индикатор горит, но нет струи подачи пара	Недостаточный уровень воды в резервуаре	Долить необходимое количество воды
Недостаточный объем пара	Засорение в водяном резервуаре	Промойте водяной резервуар
Нестабильное поступление пара при заполненной емкости	Наличие накипи в резервуаре	Произведите чистку прибора вышеуказанным способом



## ОСНОВНЫЕ ТЕХНИЧЕСКИЕ ХАРАКТЕРИСТИКИ

Мощность	900 Вт
Номинальное напряжение	220 В, 50-60 Гц
Объём резервуара	450 мл
Рабочая температура	95°-105°С
Подача пара	до 35 г/мин
Давление пара	0,2-3,5 бар
Вес (без принадлежностей)	1,2 кг
Длина сетевого шнура	1,8 м
Габаритные размеры	29,2*14,2*22,1 см

## ГАРАНТИЙНЫЕ ОБЯЗАТЕЛЬСТВА

На данное изделие предоставляется гарантия 18 месяцев со дня продажи. Гарантия распространяется на дефекты материала и недостатки при изготовлении. В рамках настоящей гарантии изготовитель обязуется отремонтировать или заменить любую деталь, которая была признана неисправной. Настоящая гарантия признается лишь в том случае, если изделие применялось в соответствии с данной инструкцией, в него не были внесены изменения, оно не ремонтировалось, не разбиралось неуполномоченными на то специалистами, и не было повреждено в результате неправильного обращения с ним. А также сохранена полная комплектность изделия.

Данная гарантия не распространяется на естественный износ изделия, а также на механические повреждения; воздействие внешней или агрессивной среды; повреждения, вызванные избыточным напряжением сети. Гарантия вступает в силу только в том случае, если дата покупки под-

тверждена печатью и подписью продавца на гарантийном талоне. Гарантийный ремонт не влияет на продление гарантийного срока и не иницирует начало новой гарантии.

Согласно п. 2 ст. 5 Федерального закона РФ «О защите прав потребителей», производителем установлен минимальный срок службы для данного изделия, который составляет не менее 2 лет с момента производства при условии, что эксплуатация изделия производится в строгом соответствии с настоящей инструкцией и предъявляемыми техническими требованиями.

Внимание! Установленный производителем срок службы прибора составляет два года со дня его приобретения, при условии, что эксплуатация изделия производится в соответствии с данным руководством и применимыми техническими стандартами.

Срок службы изделия и срок действия гарантийных обя-

зательств на него исчисляются со дня продажи или с даты изготовления изделия (в случае, если дату продажи определить невозможно).

Дату изготовления прибора можно найти в серийном номере, расположенном на идентификационной наклейке на корпусе изделия. Серийный номер состоит из 9 знаков. 1-й и 2-й знаки обозначают месяц, 3-й и 4-й— год выпуска продукта.

