



ПОРТАТИВНАЯ ИГРОВАЯ ПРИСТАВКА PORT 3000

Инструкция по эксплуатации

ПОРТАТИВНАЯ ИГРОВАЯ ПРИСТАВКА СО
ВСТРОЕННЫМИ ИГРАМИ, ЗАПУСКОМ ИГР С SD-
КАРТОЧКИ И СОХРАНЕНИЯМИ

www.retrogenesis.ru

ОГЛАВЛЕНИЕ

1. Содержимое комплекта RETRO GENESIS Port 3000
2. ВАЖНО: Прочтите перед использованием
3. Описание устройства
4. Запуск собственных игр
5. Навигация по меню
6. Подключение к ТВ
7. Включение/выключение
8. Зарядка и обслуживание
9. Информация по серийному номеру
10. Выявление неисправностей и их устранение
11. Гарантийная информация
12. Гарантийные условия

СОДЕРЖИМОЕ КОМПЛЕКТА RETRO GENESIS PORT 3000

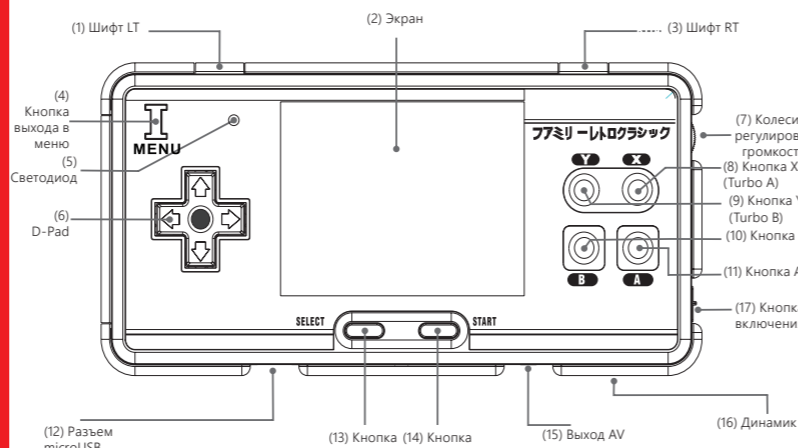
1. Игровая консоль Retro Genesis Port 3000
2. Кабель USB 5V
3. AV-кабель для подключения к ТВ
4. Инструкция

ВНИМАНИЕ! Комплектация устройства зависит от конкретной модели и может быть изменена производителем без предварительного уведомления.

ВАЖНО: ПРОЧИТЕ ПЕРЕД ИСПОЛЬЗОВАНИЕМ

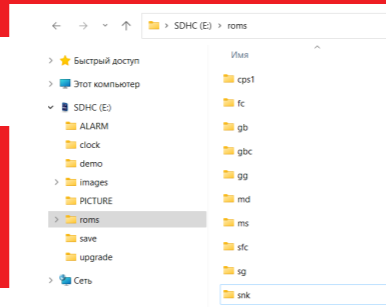
В редких случаях, во время игры в видеоигры, у людей могут возникать эпилептические припадки. Яркие краски, частая смена изображения и прочие характерные признаки способствующие эпилептическим припадкам, появляются, в той или иной мере, во время почти любой игры. Пожалуйста, проконсультируйтесь с врачом, прежде чем играть в видеоигры, если у вас когда-либо были эпилептические состояния или припадки. А также, при любом из следующих симптомов во время игры: нарушение зрения, глазные или мышечные судороги, спутанность сознания и потеря сознания, дезориентация в пространстве или непроизвольные движения. Рекомендуется делать перерывы не менее 20 минут после каждого часа непрерывной игры.

ОПИСАНИЕ ПРИСТАВКИ



- | | |
|------------------------------------|----------------------------------|
| 1 - Шифт LT | 9 - Кнопка Y (Turbo B) |
| 2 - 3-дюймовый HD IPS экран | 10 - Кнопка B |
| 3 - Шифт RT | 11 - Кнопка A |
| 4 - Кнопка выхода в меню | 12 - Разъем microUSB для зарядки |
| 5 - Светодиод | 13 - Кнопка Select |
| 6 - Кнопки направления D-Pad | 14 - Кнопка Start (Pause) |
| 7 - Колесико регулировки громкости | 15 - Выход AV на ТВ |
| 8 - Кнопка X (Turbo A) | 16 - Динамик |
| | 17 - Тумблер включения |

ЗАПУСК СОБСТВЕННЫХ ИГР



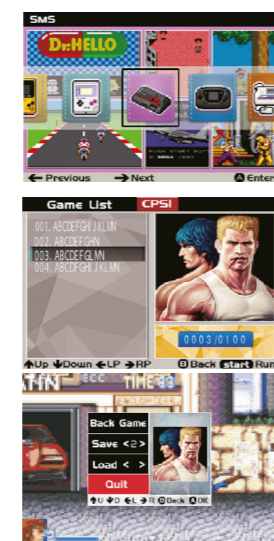
Все игры хранятся на карте памяти. Для доступа к ней выключите питание, откройте заднюю крышку портативной приставки, выньте аккумулятор или батарейки и извлеките карту памяти microSD. Рекомендуется использовать пинцет во избежание повреждения. Для записи собственных игр с подключите microSD к компьютеру, и положите соответствующие ПОМы в папки. При удалении ПОМов из папок, они также пропадут из игрового меню консоли.

Не рекомендуется устанавливать в папку более 349 игр.

Можно использовать собственную карту памяти взамен комплектной. Для того, чтобы игры отображались в меню, необходимо создать в корне папку "roms" (без кавычек), и в ней папки с соответствующими наименованиями (только буквенные сокращения):

"cps1" - Capcom Play System 1	"md" - Sega Genesis/Mega Drive
"fc" - NES/Famicom/Dendy	"ms" - Sega Master System
"gb" - Gameboy (классический)	"sfc" - Super Famicom/Super Nintendo
"gbc" - Gameboy Color	"sg" - Sega SG-1000
"gg" - GameGear	"snk" - NeoGeo

НАВИГАЦИЯ ПО МЕНЮ



Стартовое меню консоли содержит в себе 10 встроенных эмуляторов консолей. Выберите один из них кнопками D-Pad и нажмите кнопку A для входа в список игр консоли. Для выхода из раздела, нажмите кнопку B. Для запуска игры, используйте кнопку Start.

Для выхода из игры нажмите Кнопку I (4). Нажатие на Кнопку I (4) вызывает дополнительное меню, которое позволяет:
-Вернуться в игру,
-Создать сохранение (доступно пять сохранений на игру),
-Загрузить сохранение,
-Выйти из игры.

Для того, чтобы выбрать слот для сохранения или загрузить существующее, перейдите на пункт Save (или Load) и кнопками влево/вправо выберите любой из пяти существующих слотов для сохранения (загрузки).

ПОДКЛЮЧЕНИЕ К ТВ

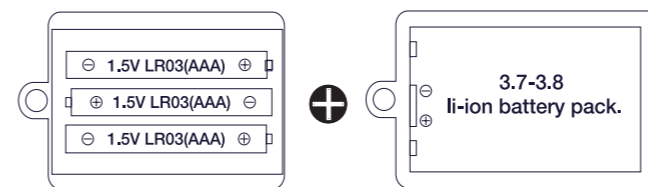
Консоль позволяет выводить изображение на телевизор посредством кабеля AV. Для этого подключите джек 2,5мм к консоли в разъем (15), расположенный в нижнем торце устройства, а разъемы другого конца кабеля подсоедините к телевизору. В таком режиме кнопки управления на консоли могут выступать в роли пульта управления.

ВНИМАНИЕ! В современных телевизорах, в особенности в бюджетных моделях, производители часто экономят на цифровом конвертере RCA, поэтому изображение с консоли может рябить, быть некачественным или вообще не отображаться. В таком случае рекомендуется использовать другой телевизор, желательно ЭЛТ. Некачественное изображение на экране ТВ или его отсутствие не является причиной для возврата устройства.

ВКЛЮЧЕНИЕ/ВЫКЛЮЧЕНИЕ

Переведите тумблер включения (17) в положение Вкл. Для выключения консоли переведите (17) в положение Выкл. При простое, устройство автоматически сначала уходит в сон, а потом выключается. Параметры выключения настраиваются через меню настроек консоли.

ЗАРЯДКА И ОБСЛУЖИВАНИЕ



Питания консоли может осуществляться двумя способами:
-li-ion аккумулятор 3,7V 1800 mAh,
-3 шт. AAA батареек.

При питании от аккумулятора: Подключите кабелем конец microUSB к разъему консоли, второй конец вставьте в разъем питания USB. Для полной зарядки необходимо 3,5 часа. При длительном простое рекомендуется зарядить аккумулятор питания до 60-80%, вынуть его из устройства и хранить отдельно. Допустимо использование аккумулятора стороннего производителя маркировки BL-5C 3,7, однако ответственность при использовании устройства со сторонним аккумулятором ложится на пользователя и производителя аккумулятора.

При питании от батареек: Вставьте 3 AAA элемента питания, соблюдая полярность. Используйте батарейки одной емкости.

ИНФОРМАЦИЯ ПО СЕРИЙНОМУ НОМЕРУ

168LW100.06210001

(1) 168LW100 (2) 0621 (3) 0001

1. Внутренний код производителя.
2. Месяц и год производства (допускается последовательность как год-месяц, так и месяц-год).
3. Номер изделия в серии.

ВЫЯВЛЕНИЕ НЕИСПРАВНОСТЕЙ И ИХ УСТРАНЕНИЕ

1. Устройство не включается.
-Убедитесь, что устройство заряжено. При необходимости зарядите устройство.
-Проверьте, не отходят ли контакты питания у батареи. Для этого выньте аккумулятор и проверьте расположение контактов. Если контакты были заматы, подогните их тонким металлическим предметом так, чтобы контакты на батарее и контакты питания устройства соприкасались.

2. Приставка не видит независимую карту памяти.
-Устройство распознает карты памяти объемом до 32Гб. Если объем памяти карты больше, она может не определить ее. Все игры должны быть размещены в папках с определенными названиями.
-Кроме этого, у устройства возникают проблемы при обработке очень больших списков игр в одной папке. Рекомендуется размещать не более 349 единиц файлов игр в каждой из папок - это позволит сэкономить заряд батареи и обеспечить комфортную быструю работу устройства.

3. Устройство зависло и не реагирует на действия кнопок, хотя экран остается включенным.
-Вероятнее всего, произошел конфликт с запускаемой игрой. Не все игры для указанных в спецификации платформ могут быть запущены устройством. Чтобы исправить положение, выньте аккумулятор, размещенный на задней стороне устройства, подождите 10 секунд, и вставьте его обратно.

ГАРАНТИЙНАЯ ИНФОРМАЦИЯ

Уважаемый покупатель!
Благодарим Вас за покупку и надеемся, что она Вам понравится. В случае, если купленное Вами изделие будет нуждаться в гарантийном обслуживании, просим обратиться к продавцу, у которого Вы приобрели это изделие, или в сервисные центры, актуальные адреса которых указаны по адресу в интернете: <http://www.pristavka.com/about/service/> или по телефону +7 (495) 419-9-914. Во избежание излишних неудобств с Вашей стороны мы предлагаем Вам, прежде чем начать эксплуатацию и прежде чем обращаться к продавцу, внимательно ознакомиться с инструкцией по эксплуатации.

ГАРАНТИЙНЫЕ УСЛОВИЯ

1. Гарантийный срок на изделие составляет 12 месяцев со дня продажи конечному потребителю. Настоящая гарантия действительна при предъявлении товарного и кассового чека.
 - 1.1. Срок гарантии на аксессуары, входящие в комплект, составляет 3 месяца (90 календарных дней) со дня продажи.
 2. Гарантийные обязательства не распространяются на элементы питания, кабели, переходники, наушники, чехлы, шнуры.
 3. Гарантийные обязательства не предполагают настройку и установку изделия у пользователя, а также периодическое обслуживание.
 4. Изготовитель может отказать в бесплатном гарантийном обслуживании, если эти документы заполнены не полностью или неразборчиво. Настоящая гарантия недействительна, если будет изменен, стерт, удален или будет неразборчив типовой или серийный номер на изделии.
 5. Во избежание повреждения, потери или удаления данных со съемных носителей информации или аксессуаров, просим Вас извлекать такие устройства перед передачей изделия для гарантийного обслуживания.
 6. Настоящая гарантия не распространяется на следующее:
 - 6.1. Периодическое обслуживание и ремонт или замену частей в связи с их нормальным износом;
 - 6.2. Повреждения или дефекты в результате использования, эксплуатации или обращения с изделием, не соответствующих нормам личного или домашнего использования;
 - 6.3. Повреждения или модификации изделия в результате неправильной эксплуатации, включая обращение с устройством, повлекшее физические, косметические повреждения или повреждения поверхности, модификацию изделия; установку или использование изделия не по назначению или не в соответствии с руководством по эксплуатации или обслуживанию; обслуживание изделия не в соответствии с руководством по эксплуатации и обслуживанию; использования изделия с аксессуарами, периферийным оборудованием и другими устройствами, тип, состояние и стандарт которых не соответствует рекомендациям руководства по эксплуатации; ремонта или попытки ремонта, произведенных сторонними лицами или организациями; несчастных случаев, пожаров, попадания инородных жидкостей, химических веществ, других веществ, затопления, вибрации, высокой температуры, неправильной вентиляции, колебания напряжения, использования повышенного или неправильного питания или входного напряжения, облучения, электростатических разрядов, включая разряд молнии, и иных видов внешнего воздействия или влияния.
- Потребители имеют законные (Установленные законом) права в соответствии с применимым законодательством государств в отношении торговли потребительскими товарами. Настоящая гарантия не ущемляет ваших законных прав, включая права, не подлежащие исключению или ограничению, и права в отношении стороны, у которой Вы приобрели изделие. Вы можете отстаивать любые ваши права по Вашему усмотрению.

Фамилия, адрес и телефон покупателя	
Дата покупки	
Штамп Продавца	

Настоящим утверждаю проверку работоспособности и приёмку полностью исправного указанного выше изделия в полной комплектности с инструкцией по эксплуатации на русском языке и согласен(а) с условиями гарантии. Изделие осмотрено и проверено в моем присутствии, видимых повреждений не имеет. Со всеми техническими характеристиками, функциональными возможностями и правилами эксплуатации ознакомлен(а).
Подпись: _____

ГАРАНТИЙНЫЕ РАБОТЫ

Номер ремонта	Дата поступления в ремонт	Дата окончания ремонта	Описание ремонтных работ