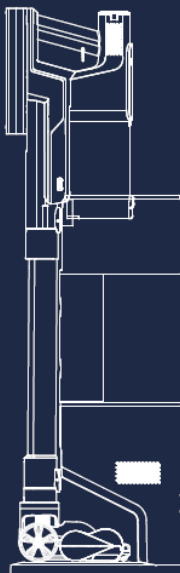


polaris

since 1995



PVCSDC 2002

Руководство по эксплуатации / Гарантия
Manual instruction / Guarantee



СОДЕРЖАНИЕ

Общая информация	3
Общие указания по безопасности прибора	3
Специальные указания по безопасности данного прибора	5
Сфера использования	6
Комплектация	6
Описание прибора	6
Распаковка прибора и подготовка к эксплуатации	7
Эксплуатация	9
Зарядка АКБ / замена АКБ	10
Чистка и уход	11
Хранение	15
Транспортировка	15
Реализация	15
Требования по утилизации	15
Технические характеристики	15
Неисправности и методы их устранения	16
Индикация пыленакопителя	16
Информация о сертификации	17
Гарантийные обязательства	17



Уважаемый покупатель!

Благодарим Вас за выбор продукции, выпускаемой под торговой маркой **POLARIS**. Наши изделия разработаны в соответствии с высокими требованиями качества, функциональности и дизайна. Мы уверены, что Вы будете довольны приобретением нового изделия нашей фирмы.

Перед началом эксплуатации прибора внимательно прочитайте данное руководство, в котором содержится важная информация, касающаяся Вашей безопасности, а также рекомендации по правильному использованию прибора и уходу за ним.

Сохраните руководство вместе с гарантийным талоном, кассовым чеком, по возможности, картонной коробкой и упаковочным материалом.

ОБЩАЯ ИНФОРМАЦИЯ

Настоящее руководство по эксплуатации предназначено для ознакомления с техническими данными, устройством, правилами эксплуатации и хранения пылесоса бытового электрического, модель **POLARIS PVCSDC 2002** (далее по тексту – пылесос, прибор).

ОБЩИЕ УКАЗАНИЯ ПО БЕЗОПАСНОСТИ

- Эксплуатация прибора должна производиться в соответствии с «Правилами технической эксплуатации электроустановок потребителей».
- Прибор предназначен исключительно для использования в быту. Продолжительное использование прибора в коммерческих целях может привести к его перегрузке, в результате чего он может быть поврежден или может нанести вред здоровью людей.
- Прибор должен быть использован только по назначению в соответствии с данной инструкцией.
- Каждый раз перед включением прибора осмотрите его. При наличии повреждений прибора или сетевого шнура ни в коем случае не включайте прибор в розетку.
- Не следует использовать прибор после падения, если имеются видимые признаки повреждения. Перед использованием прибор должен быть проверен квалифицированным специалистом.
- Не используйте прибор, если вы не уверены в его работоспособности.
- Данный прибор не предназначен для использования людьми (включая детей), у которых есть физические, нервные или психические отклонения, или недостаток опыта и знаний, за исключением случаев, когда за такими лицами осуществляется надзор или проводится их инструктирование относительно использования данного прибора лицом, отвечающим за их безопасность. Необходимо осуществлять надзор за детьми с целью недопущения их игр с прибором.

- Не оставляйте прибор и зарядную базу без присмотра. Храните их в недоступном для детей месте.
- Не используйте прибор и зарядную базу вблизи ванны, раковины или других емкостей, заполненных водой, а также в помещениях с повышенной влажностью.
- Не используйте прибор и зарядную базу вне помещений. Предохраняйте прибор от жары, прямых солнечных лучей, ударов об острые углы, влажности (ни в коем случае не погружайте прибор и базу в воду или иную жидкость). Не включайте базу в сеть (не касайтесь ее) влажными руками.
- Для зарядки аккумулятора (АКБ) используйте только зарядное устройство, входящее в комплект пылесоса данной модели. Не используйте данное зарядное устройство в иных целях.
- При наличии повреждений базы и шнура питания ни в коем случае не включайте базу в розетку. При необходимости замены (ремонта) базы обратитесь в авторизованный сервисный центр. Не разбирайте базу!
- Включайте базу только в источник переменного тока (~). Перед включением убедитесь, что адаптер рассчитан на напряжение, используемое в сети.
- Любое ошибочное включение лишает Вас права на гарантийное обслуживание.
- Запрещается отключать базу от сети за шнур питания. При отключении шнура питания базы от сети держите шнур за корпус вилки, не касаясь токопроводящих штырей.

- Не пытайтесь разбирать и ремонтировать прибор и базу самостоятельно для сохранения действия гарантии на прибор и во избежание технических проблем. Ремонт должен производиться только квалифицированными специалистами сервисного центра.
- Для ремонта прибора могут быть использованы только оригинальные запасные части.



На заметку!

В иллюстрациях, приведенных в данном Руководстве по эксплуатации, использованы лишь общие, схематичные изображения.

СПЕЦИАЛЬНЫЕ УКАЗАНИЯ ПО БЕЗОПАСНОСТИ ДАННОГО ПРИБОРА



Внимание!

При возникновении неисправностей любого характера обращайтесь в Авторизованный сервисный центр POLARIS.

- При работе прибора располагайте его вдали от нагревательных и других электрических приборов.
- При работе пылесоса не располагайте на полу убираемой комнаты работающие нагревательные приборы, провода их питания и другие источники тепла.
- Запрещается использование пылесоса без пылесборочного контейнера и фильтров, обслуженных должным образом в соответствии с настоящим Руководством.
- Не оставляйте пылесос прислоненным в вертикальном положении при перерывах в работе, это может привести к его падению и повреждению пластиковых деталей корпуса. Всегда устанавливайте прибор на базу даже при коротких перерывах в работе.
- Не используйте абразивные вещества и органические растворители для очистки пылесоса.



1
Не используйте химические растворители для очистки пылесоса



2
Не обрабатывайте пылесосом людей и домашних животных



3
Во время работы уберите с пола провода, кабели, работающие нагреватели



4
Не оставляйте пылесос прислоненным в вертикальном положении – он может упасть!

- Не собирайте пылесосом следующие предметы и материалы:
 - ❑ горящие предметы: пепел, угольки, окурки и др.;
 - ❑ острые предметы: битое стекло, иголки, канцелярские кнопки, скрепки и др.;
 - ❑ краситель, используемый в принтерах или копировальных машинах, т.к. он является электропроводной смесью, и не удаляется из фильтра полностью;
 - ❑ ядовитые, взрывоопасные и разъедающие вещества;
 - ❑ асбест, или асбестовую пыль, а также строительный мусор и отходы.
 - ❑ строительную гипсо-цементно-известковую пыль.
 - ❑ влажную пыль и грязь;
 - ❑ крупнолистовые фрагменты
 - ❑ воду и другие жидкости.
 - ❑ Не обрабатывайте пылесосом людей и домашних животных
- Используйте только рекомендованные производителем аксессуары и запасные части.
- Не допускается закрывать воздуховыпускные отверстия пылесоса во время работы.
- Прибор рассчитан на работу только с оригинальной АКБ и зарядным устройством, поставляемым в комплекте. Использование сторонних устройств для питания и зарядки запрещено. Это может вызвать повреждение прибора.
- Очищайте прибор, пыленакопитель, пылесборочный контейнер и фильтры согласно требованиям настоящего Руководства.
- Если прибор долго не используется, рекомендуется производить зарядку АКБ каждые 3 месяца, предварительно полностью разрядив, для чего необходимо запустить прибор в работу на максимально возможное время.

СФЕРА ИСПОЛЬЗОВАНИЯ

- Прибор предназначен исключительно для бытового использования в соответствии с данным Руководством.
- Прибор не предназначен для промышленного и коммерческого использования.
- Прибор также не предназначен для использования вне помещений и в неотапливаемых помещениях с температурой воздуха ниже +15°C и повышенной влажностью.
- Производитель не несет ответственности за ущерб, возникший в результате неправильного или непредусмотренного настоящей инструкцией использования

КОМПЛЕКТАЦИЯ

- | | |
|---|-------|
| 1. Пылесос (основной корпус) | 1 шт. |
| 2. Съемная аккумуляторная Li-ion батарея | 2 шт. |
| 3. Электрическая щетка для пола | 1 шт. |
| 4. Шнур питания бака-пыленакопителя | 1 шт. |
| 5. База-пыленакопитель с напольной подставкой | 1 шт. |
| 6. Щелевая насадка | 1 шт. |
| 7. Круглая щетка | 1 шт. |
| 8. Мини турбощетка | 1 шт. |
| 9. Труба | 1 шт. |
| 10. HEPA фильтр | 2 шт. |
| 11. Мешок для пыли | 3 шт. |
| 12. Инструкция по эксплуатации | 1 шт. |
| 13. Гарантийный талон | 1 шт. |

Возможные цвета корпуса данной модели:



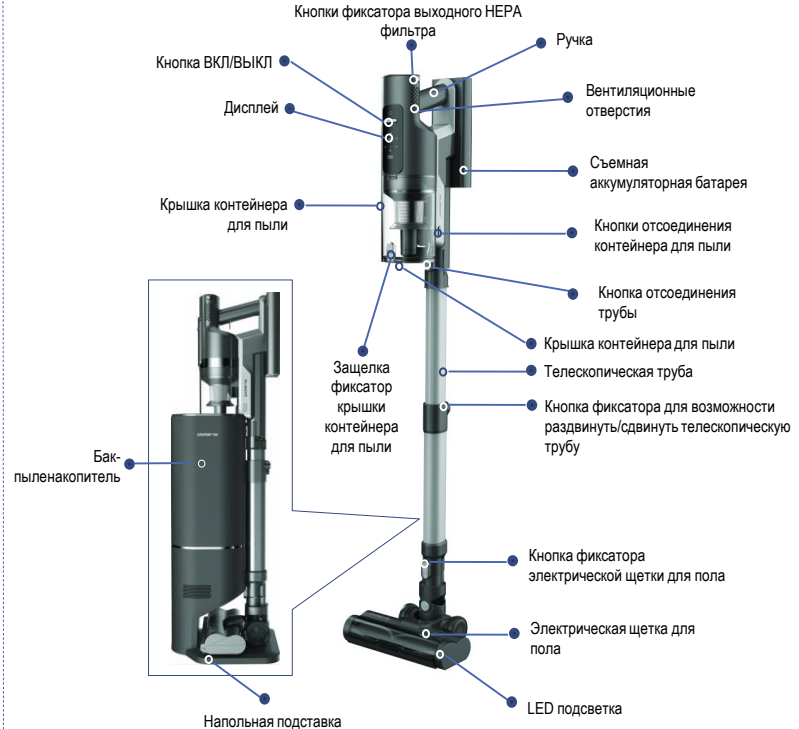
Белый



*Графитовый

ОПИСАНИЕ ПРИБОРА

Прибор предназначен для сухой уборки поверхностей, таких как кафель, паркет, линолеум, а также ковров с коротким ворсом и обивки мебели путем всасывания сухой пыли и мелкого сухого мусора.



* На данной иллюстрации представлен цвет корпуса: графитовый

РАСПАКОВКА ПРИБОРА И ПОДГОТОВКА К ЭКСПЛУАТАЦИИ



- Откройте коробку, аккуратно извлеките прибор, освободите его от всех упаковочных материалов.
- Снимите все рекламные наклейки с корпуса прибора.
- Проверьте комплект поставки (см. раздел «Комплектация»).
- Извлеките все аксессуары.
- Убедитесь в том, что все комплектующие прибора не повреждены.

СБОРКА ПЫЛЕСОСА:



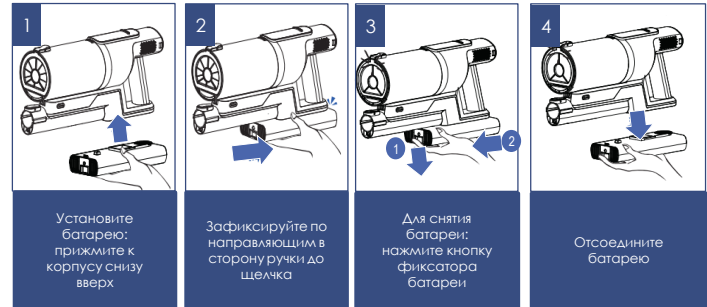
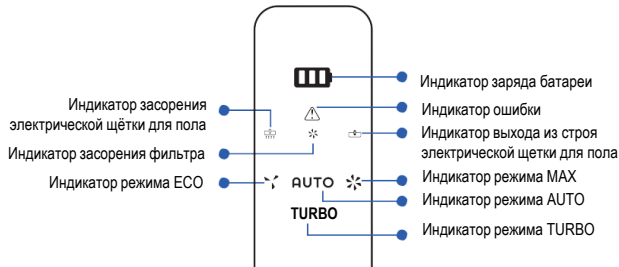
Внимание! Узлы пылесоса изготовлены из пластика и тщательно подогнаны друг к другу. Во избежание повреждения фиксаторов и посадочных мест не применяйте силу при сборке. Следите за тем, чтобы детали устанавливались в посадочные места без перекосов и надёжно защёлкивались фиксаторами.

- УСТАНОВИТЕ БАТАРЕЮ** (если она снята), как указано на рисунке, в соответствующие пазы: прижмите ее к корпусу снизу вверх, кнопкой фиксатора в сторону трубки и двигайте по направляющим в сторону ручки до щелчка (рис. 1-2).
- ДЛЯ СНЯТИЯ БАТАРЕИ** нажмите кнопку фиксатора вниз и двигайте батарею по направляющим, согласно рисунку, справа налево до ее отсоединения (рис. 3-4).

Дополнительные аксессуары



Индикаторы дисплея



3. ДЛЯ УБОРКИ ПОЛА:

- Вставьте патрубок электрической щётки для пола в отверстие трубы таким образом, чтобы контактные штыри встали в гнезда, и прижмите до щелчка (рис. 5).
- Соедините трубу с всасывающим патрубком (рис. 6).
- Труба имеет раздвижную телескопическую конструкцию. Нажмите на трубе кнопку фиксатора и вытяните либо задвиньте трубу на нужную длину. Отпустите кнопку (рис. 7).
- Электрическая щётка предназначена для сбора сухой бытовой пыли с пола и ковровых покрытий при помощи вращающегося щетинного валика. Уборка влажного мусора запрещена. Конструкция щетки очень чувствительна к засорению длинными волосами, шерстью, нитками и т.п. В случае образования засора, немедленно прекратите использование пылесоса и примите меры к очистке щетинного валика (см. раздел «ЧИСТКА И УХОД»).

4. ИСПОЛЬЗОВАНИЕ НАБОРА АКСЕССУАРОВ:

- Установите аксессуары непосредственно на всасывающий патрубок пылесоса или на трубу, установленную на всасывающий патрубок.

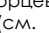
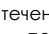



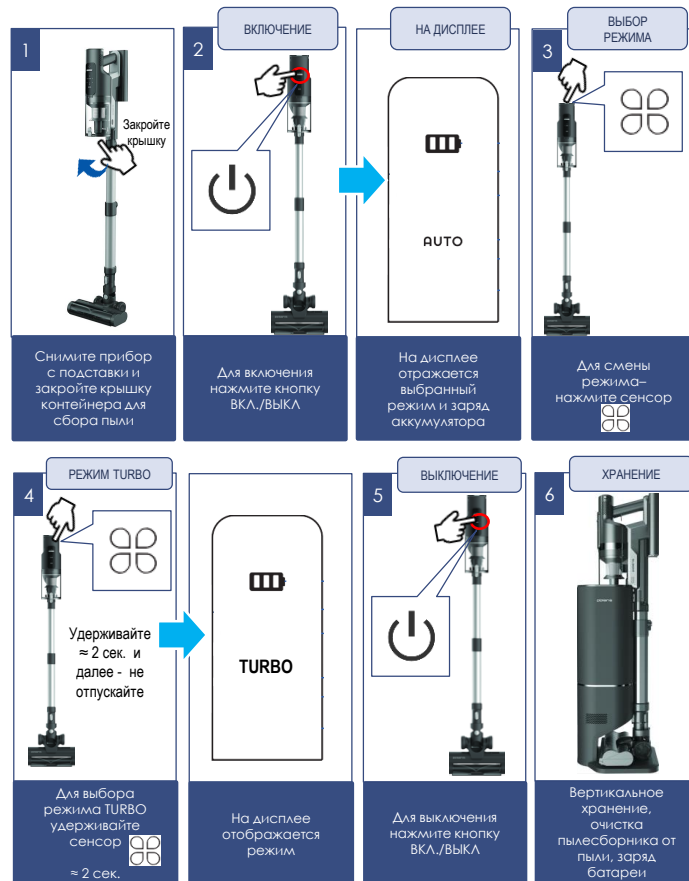
ЧИСТКА ПОЛОВ И КОВРОВЫХ ПОКРЫТИЙ

- Убедитесь, что батарея заряжена, фильтр и пылесборник соответствующим образом освобождены от пыли (см. раздел «ЧИСТКА И УХОД»). Не используйте пылесос с забитым пылью фильтром и пылесборником, это может привести к отказу пылесоса.
- При необходимости, выполните пункты 1-4 либо 1-5 из предыдущего раздела.
- Для включения прибора нажмите на кнопку ВКЛ/ВЫКЛ (см. ОПИСАНИЕ ПРИБОРА). Во время уборки индикатор на дисплее (см. ОПИСАНИЕ ПРИБОРА) показывает степень заряда батареи. При полном заряде постоянно светятся три сегмента, перед полным разрядом – мигает один сегмент, после чего аппарат отключается.

Прибор имеет четыре режима работы:

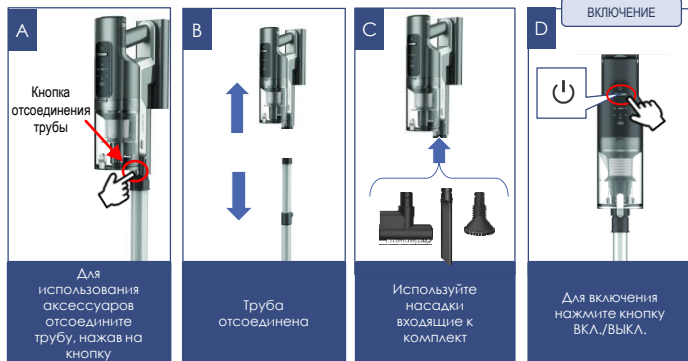
- I ECO** (низкая скорость и мощность всасывания, длительное время работы);
- II AUTO** (средняя скорость и мощность всасывания, среднее время работы. Режим AUTO запускается по умолчанию при включении прибора.
- III MAX** (высокая скорость и мощность всасывания).
- IV TURBO** (экстра сильная мощность всасывания, длительность 10 сек)

- Выбор режимов работы после включения прибора производится однократным без удержания касанием сенсора переключения режимов работы . Сенсор расположен на задней торцевой части прибора, в середине крышки выходного фильтра (см. рис. 3). Индикация выбранного режима отображается на дисплее, см. ОПИСАНИЕ ПРИБОРА.
- Для включения режима TURBO удерживайте сенсор  в течение 2 сек. Для использования данного режима необходимо постоянное удержание сенсора . При отпуске сенсора режим TURBO отключается, с переходом в режим AUTO.
- Для экономии заряда батареи рекомендуется использование ECO режима. При недостаточной эффективности уборки (в случае сильного замусоривания) следует выбрать следующий режим или использовать режим AUTO, запускаемый кнопкой ВКЛ/ВЫКЛ по умолчанию.
- Для выключения прибора еще раз нажмите на кнопку ВКЛ/ВЫКЛ.



ЧИСТКА МЕБЕЛИ

- Убедитесь, что батарея заряжена, адаптер отключен от сети и отсоединен от прибора, фильтр и пылесборник соответствующим образом освобождены от пыли (см. раздел «ЧИСТКА И УХОД»). Не используйте пылесос с забитым пылью фильтром и пылесборником, это может привести к отказу пылесоса.
- Наденьте на всасывающий патрубок дополнительный аксессуар.
- Мини-щетка подходит для чистки обивки мебели, щелевая насадка – для уборки труднодоступных мест.
- Для включения прибора нажмите на кнопку включения/выключения.
- При необходимости измените режим (см. описание в предыдущем разделе).
- Для выключения прибора еще раз нажмите на кнопку включения/выключения.
- В случае самопроизвольной остановки мотора во время работы прибора, произведите зарядку аккумуляторной батареи (АКБ) и очистку фильтра и пылесборника.
- Напольная подставка с баком-пыленакопителем и зарядным устройством служит для вертикального хранения пылесоса на полу, очистки пылесборника от пыли и заряда батареи.



ЗАРЯДКА АКБ

Внимание!



Прибор комплектуется двумя батареями. Необходимо периодически менять используемую батарею для поддержания их в рабочем состоянии (рекомендуется использовать батареи по очереди через уборку).



Если Вы используете только одну батарею, периодически (один раз в три месяца) проверяйте заряд запасной батареи (используйте ее для уборки и затем полностью заряжайте). Не храните батареи разряженными.



Внимание: для зарядки основной и дополнительной батареи можно использовать дополнительный отсек на верхней части пыленакопителя (см. «Описание прибора»).

- Перед первым использованием полностью зарядите батарею.
- Не производите заряд батареи и не храните батарею при температуре воздуха ниже 5°C и выше 40°C.
- Подключите к базе шнур питания.
- Перед подключением базы к сети проверьте, соответствуют ли ее технические характеристики (см. раздел «Технические характеристики») параметрам сети.
- Для зарядки установите пылесос с батареей на базу. На дисплее отображается индикатор заряда. Мигание сегмента на индикаторе означает, что процесс зарядки не завершен. При полном заряде все сегменты светятся постоянно.
- Также – можно заряжать батарею отдельно от пылесоса, установив ее в отсек для зарядки на базе. Во время зарядки индикатор батареи светится красным, при полном заряде – зеленым.
- При эксплуатации зарядка батареи составляет около 4 часов. Если перед первым использованием батарея была полностью разряжена, зарядка может быть более длительной.
- Не следует прерывать процесс зарядки, пока батарея не зарядится полностью.

ЗАМЕНА АКБ

В данной модели пылесоса применяется съемная аккумуляторная батарея.

В комплекте также имеется дополнительная батарея.

При использовании пылесоса необходимо периодически менять их местами, чтобы поддерживать их ресурс.

Для снятия батареи, на отключенном приборе нажмите на кнопку отсоединения батареи и извлеките ее, выдвинув по направляющим вниз (см. описание сборки пылесоса).



Внимание: снятие/установка батареи во время работы прибора либо во время зарядки запрещены!

Емкость батареи и время непрерывной работы прибора со временем снижаются – это нормально.

В случае необходимости диагностики батареи, обращайтесь в авторизованные сервисные центры POLARIS (список адресов сервисных центров входит в комплект поставки, а также доступен на сайте www.polaris.ru)

<p>1</p>	<p>2</p>	<p>3</p> <p>Зарядка до 4 часов</p>	<p>4</p>
<p>Перед первым использованием полностью зарядите батарею</p>	<p>Перед подключением к сети проверьте, соответствуют ли их характеристики</p>	<p>Зарядка батареи может составлять до 4-х часов</p>	<p>Для зарядки - подключите к базе шнур питания</p>

ЧИСТКА И УХОД

- Выключите прибор, при необходимости очистки или замены мешка пыленакопителя - отключите базу-пыленакопитель от сети.
- Не погружайте прибор и зарядное устройство в воду или другие жидкости.
- Не используйте для очистки прибора абразивные материалы и органические растворители.
- Металлические части прибора протирайте чистой сухой тканевой салфеткой.
- Пластиковые части прибора протирайте влажной отжатой тканевой салфеткой. Капель воды быть не должно.
- Храните прибор в сухом прохладном месте.


<p>a</p>	<p>b</p>	<p>c</p>	<p>d</p>
<p>Для замены мешка для сбора пыли – отключите прибор от сети</p>	<p>Не погружайте прибор в воду или другие жидкости</p>	<p>Не используйте для очистки прибора абразивные материалы и органические растворители</p>	<p>Металлические части прибора протирайте чистой сухой тканевой салфеткой</p>

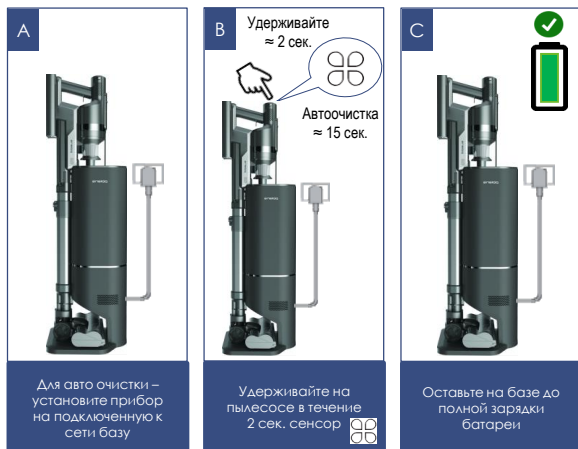
ОЧИСТКА ПЫЛЕСБОРОЧНОГО КОНТЕЙНЕРА

Очистку пылесборочного контейнера и фильтров следует производить после каждого использования пылесоса.

Не используйте пылесос с забитыми пылью фильтрами, это может привести к отказу мотора.

АВТОМАТИЧЕСКАЯ ОЧИСТКА

- Выключите прибор.
- Для автоматической очистки контейнера для пыли установите пылесос на подключенную к сети базу с пыленакопителем.
- Удерживайте на пылесосе в течение 2 сек. сенсор  Начнется автоматическая очистка пыленакопителя в течение 15 секунд. При этом индикатор на пыленакопителе будет гореть зеленым.
- После автоматической очистки, оставьте пылесос на базе до полного заряда батареи. После каждой уборки очистите электрическую щетку согласно описанию в разделе «Чистка электрической щетки». Через каждые 10 уборок произведите операцию по ручной очистке пылесборника.



РУЧНАЯ ОЧИСТКА

- Нажмите кнопку фиксатора электрической щетки пылесоса. Отсоедините щетку от трубы.
- Нажмите кнопку фиксатора аксессуаров. Отсоедините трубу от всасывающего патрубка.
- Держа пылесос за ручку над мусорным баком, отожмите защелку дна пылесборника, чтобы открыть крышку пылесборочного контейнера и высыпать пыль и мусор. Закройте крышку.
- Держите пылесос за ручку пылесборочным контейнером вниз. Утопите клавишу-фиксатор отсоединения пылесборочного контейнера, потяните вверх и аккуратно отсоедините его от пылесоса.
- Потяните вверх и снимите HEPA – фильтр, потяните вверх циклонный фильтр, чтобы снять его.
- Вытряхните пыль из внутренней полости HEPA – фильтра, слегка постукивая его нижним торцом по ровной неметаллической поверхности.
- Тщательно промойте фильтры под слабой струей проточной холодной воды без использования моющих средств и высушите при комнатной температуре. Особое внимание уделите внутренней полости HEPA – фильтра.
- Для промывки пластмассового корпуса циклонного фильтра допускается использовать мягкую щетинную кисть (не входит в комплект), использование моющих составов не допускается.
- Внимательно осмотрите элементы фильтрующей системы и HEPA – фильтр. При наличии повреждений, разрывов или деформаций замените поврежденные элементы.



Внимание: использование пылесоса с влажным фильтром, а также с поврежденным или отсутствующим фильтром запрещено.

- После чистки или мойки и сушки соберите фильтрующую систему в обратном порядке.
- Для сборки HEPA фильтра и циклонного фильтра используйте те же действия в обратной последовательности.

ОЧИСТКА ВЫХОДНОГО

HEPA-ФИЛЬТРА (производится через каждые 10 уборок).

- Для снятия выходного HEPA фильтра (см. ОПИСАНИЕ ПРИБОРА) нажмите две кнопки фиксатора фильтра, затем потяните на себя и снимите фильтр. Осмотрите его на наличие загрязнений и дефектов. При наличии повреждений, разрывов или деформацией замените.
- При наличии в фильтре пыли, вытряхните ее из внутренней полости HEPA – фильтра, слегка постукивая его нижним торцом по ровной неметаллической поверхности.
- Если фильтр был сильно загрязнен, тщательно промойте его под слабой струей проточной холодной воды без использования моющих средств и высушите при комнатной температуре. Особое внимание уделите чистоте внутренней полости фильтра.



Внимание! Не устанавливайте в пылесос влажный фильтр.



Отсоедините щетку от трубы

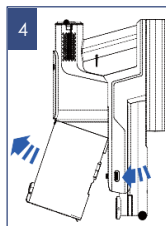


Отсоедините трубу

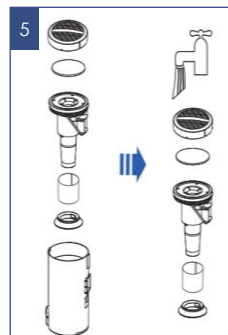


Нажмите защелку фиксатор крышки
Над мусорным баком

Для очистки - отожмите защелку дна пылесборника



Отсоедините пылесборный контейнер от пылесоса



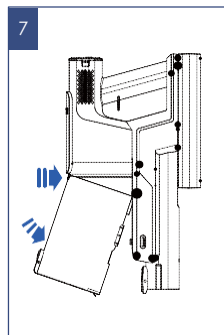
Разберите пылесборный контейнер, очистите пыль, промойте как следует. Тщательно просушите



Соберите фильтрующую систему в обратном порядке

Используйте СУХОЙ фильтр

Нельзя использовать ВЛАЖНЫЙ фильтр



Присоедините пылесборный контейнер обратно к пылесосу

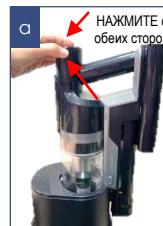


Внимание! Не допускайте применения силы при установке фильтра, чтобы не повредить фиксирующие выступы и фильтрующий элемент.

- Установите фильтр обратно в отсек.



Примечание: Рекомендуется производить очистку HEPA-фильтра вышеуказанным способом после каждой уборки. При необходимости замените фильтр на новый (заказ фильтра осуществляется через авторизованный сервисный центр)



Нажмите 2 кнопки фиксатора фильтра



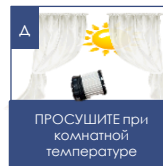
Потяните вверх



Извлеките фильтр



Вытряхните всю пыль, промойте под струей воды



ПРОСУШИТЕ при комнатной температуре

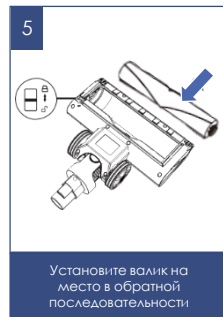
Очистка электрической щётки

Производится после каждой уборки. Не допускайте сильного засорения щетинного валика.

Электрическая щётка предназначена для сбора бытовой пыли с пола и ковровых покрытий при помощи вращающегося щетинного валика. Её конструкция очень чувствительна к засорению длинными волосами, шерстью, нитками и т.п. В случае образования засора, немедленно прекратите использование пылесоса и примите меры к очистке щетинного валика.

Порядок действий:

- Выключите прибор;
- Отсоедините электрощётку от трубы, нажав на кнопку фиксатора;
- При небольшом количестве волос и ниток, намотавшихся на валик, их можно срезать ножом без снятия валика с корпуса щётки;
- При сильном засорении щетинного валика, надавите на защёлку на нижней поверхности щётки по направлению символа открытого замка, потяните вверх и снимите фиксатор валика, и извлеките валик из корпуса щётки. Когда валик извлечён из корпуса щётки, его можно легко очистить от намотавшихся волос и ниток с помощью острого ножа или ножниц;
- Установку валика на место в корпус щётки проводите в обратной последовательности;
- В случае сильного засорения деталей щётки и электропривода, обратитесь в авторизованный сервисный центр для разборки и чистки (работы, связанные с чисткой деталей пылесоса, не входят в гарантийное обслуживание);



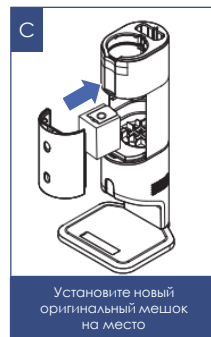
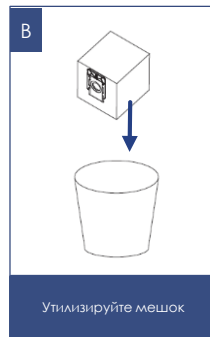
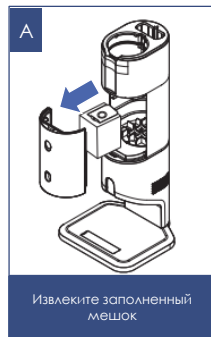
14

Очистка пыленакопителя

1. Отключите базу-пыленакопитель от сети.
2. Нажмите на две кнопки фиксаторов крышки бака пыленакопителя по направлению друг к другу. Снимите крышку, потянув ее на себя.
3. Снимите заполненный мешок и замените на новый оригинальный. Не используйте неоригинальные мешки. Протрите внутреннюю полость бака и внешнюю часть корпуса базы сухой салфеткой.
4. Установите на место крышку бака пыленакопителя. Подключите базу к сети.



Внимание! Не производите обслуживание пыленакопителя на подключенной к сети базе.



ХРАНЕНИЕ

1. Убедитесь в том, что прибор отключен от сети.
2. Произведите очистку прибора.
3. Протрите прибор насухо и следите за тем, чтобы прибор хранился в сухом, прохладном месте.
4. При длительном хранении без использования, регулярно проверяйте состояние аккумуляторной батареи и производите её зарядку в случае необходимости. Если прибор долго не используется, рекомендуется производить зарядку АКБ каждые 3 месяца, предварительно полностью разрядив, для чего необходимо запустить прибор в работу на максимально возможное время.
5. Электроприборы хранятся в закрытом сухом и чистом помещении при температуре окружающего воздуха не ниже плюс 5°C и не выше плюс 40°C с относительной влажностью не выше 70% и отсутствии в окружающей среде пыли, кислотных и других паров, отрицательно влияющих на материалы электроприборов.

ТРАНСПОРТИРОВКА

Электроприборы транспортируют всеми видами транспорта в соответствии с правилами перевозки грузов, действующими на транспорте конкретного вида. При перевозке прибора используйте оригинальную заводскую упаковку.

Транспортирование приборов должно исключать возможность непосредственного воздействия на них атмосферных осадков и агрессивных сред.



Внимание! После окончания срока службы не выбрасывайте прибор вместе с бытовыми отходами. Передайте его в специализированный пункт для дальнейшей утилизации. Этим Вы можете защитить окружающую среду

ТРЕБОВАНИЯ ПО УТИЛИЗАЦИИ



Внимание! По окончании срока эксплуатации электроприбора не выбрасывайте его вместе с обычными бытовыми отходами, а передайте в официальный пункт сбора на утилизацию. Таким образом, Вы можете сохранить окружающую среду.

Отходы, образующиеся при утилизации изделий, подлежат обязательному сбору с последующей утилизацией в установленном порядке и в соответствии с действующими требованиями и нормами отраслевой нормативной документации, в том числе в соответствии с СанПиН 2.1.7.1322-03 «Гигиенические требования к размещению и обезвреживанию отходов производства и потребления»

РЕАЛИЗАЦИЯ

Правила реализации не установлены.

ТЕХНИЧЕСКИЕ ХАРАКТЕРИСТИКИ

PVCSDC 2002 – пылесоспортативный с пыленакопителем бытовой электрический торговой марки POLARIS
 Объем пылесборочного контейнера: 0,65 л
 Источник питания: аккумуляторная батарея Li-Ion 2500 мАч 29,6 В
 Мощность 500Вт
 Время зарядки АКБ: при первом использовании 4-6 ч, затем до 3 ч
 Время работы от АКБ.: от 11 до 60 мин, в зависимости от выбранного режима и конфигурации
 Характеристики зарядного устройства:
 Входное напряжение: 100-240 В
 Частота: 50/60 Гц
 Выходное напряжение: 34,2 В
 Выходной ток: 1,0 А
 Класс защиты – II



Примечание: вследствие постоянного процесса внесения изменений и улучшений, между инструкцией и изделием могут наблюдаться некоторые различия. Производитель надеется, что пользователь обратит на это внимание.

Режим работы	Время работы на полностью заряженной АКБ (минуты)*
1 ECO	50 – 55
2 AUTO	20 – 22
3 MAX	11 - 13

*Меньшее значение времени работы на каждом режиме указано для использования прибора с подключенной электрощетки

НЕИСПРАВНОСТИ И МЕТОДЫ ИХ УСТРАНЕНИЯ

В данной таблице перечислены наиболее распространенные проблемы, которые могут возникнуть при использовании прибора.

Если самостоятельно справиться с возникшими проблемами не удастся, обратитесь в центр поддержки потребителей, либо в авторизованный сервисный центр.



Внимание! Если с помощью описанных ниже шагов Вы не можете устранить проблему своими силами, обратитесь, пожалуйста, в Авторизованный сервисный центр POLARIS.

Проявление неисправности	Причины возникновения	Методы устранения
Прибор не включается	АКБ разряжена	Произведите зарядку АКБ.
Прибор не заряжается	База не включена в сеть Батарея не установлена на прибор	Включите базу в сеть Установите батарею на пылесос
Мощность всасывания недостаточна или снижается во время работы	1. Образовался засор в пылесборочном контейнере, фильтре или насадке	1. Очистите пылесборочный контейнер. Очистите или замените фильтр. Проверьте и устранили засоры в насадке
Электрические разряды во время работы и налипание пыли на корпус насадки	Статическое электричество из-за низкой влажности воздуха в помещении	Принимайте меры к увлажнению воздуха в помещении. Регулярно подносите насадку к металлическим предметам для снятия статических зарядов
Неожиданное отключение прибора во время работы	1. Сработало защитное устройство из-за перегрева мотора	Устраните возможные причины перегрева (засор пылесборника, фильтра и насадок). Перед повторным включением дайте прибору остыть в течение не менее 30 минут
	2. Полный разряд аккумулятора (Индикатор заряда АКБ показывает полный разряд (все сегменты мигают или не светятся)	Произведите зарядку аккумуляторной батареи.
Неожиданная остановка электрощётки во время работы прибора	Электрощётка засорилась волосами, нитками, шерстью, и т.п. мусором.	Произведите очистку валика электрощётки. При отсутствии вращения очищенного валика обратитесь в СЦ.

Индикация пыленакопителя

ЦВЕТ	ДЕЙСТВИЕ	ПРИЧИНЫ
ЗЕЛЕНый Индикатор 	горит	Для сбора пыли нажмите на кнопку 1 сек. Забор пыли завершится через 15 сек.
ЖЕЛТЫЙ Индикатор 	горит	Мешок для пыли заполнен
	мигает	Мешок для пыли не установлен Мешок для пыли установлен неверно
КРАСНЫЙ Индикатор 	мигает медленно	Воздуховод заблокирован
	мигает быстро	Нарушение в работе вентилятора

ИНФОРМАЦИЯ О СЕРТИФИКАЦИИ

Продукция прошла процедуру подтверждения соответствия требованиям ТР ТС 004/2011 «О безопасности низковольтного оборудования», а также ТР ТС 020/2011 «Электромагнитная совместимость технических средств» и маркируется единым знаком обращения продукции на рынке государств-членов Таможенного Союза. Информацию о номере сертификата/декларации соответствия и сроке его действия Вы можете получить в месте приобретения изделия POLARIS или у Уполномоченного представителя изготовителя



Расчетный срок службы изделия: 3 года

Гарантийный срок на пылесос: 24 месяца со дня покупки

Гарантийный срок на инверторный мотор: 10 лет

Дата производства: указана на шильдике прибора

В состав изделия входят комплектующие, подверженные естественному износу и/или имеющие ограниченный срок службы и подлежащие плановой возмездной замене по мере выработки их ресурса. На эти комплектующие Изготовитель устанавливает ограниченную гарантию. В данном товаре таковыми являются:

- **аккумуляторная батарея** – срок гарантии 6 месяцев

Изготовитель:

НИНБО ХЭНСФОРТ ОВЕРСИЗ ЭЙША ЛИМИТЕД

Адрес: № 158 Доншан Лю, Хушан Чжидо, Циси, Провинция Чжэцзян, КНР

Manufacturer: NINGBO HANSFORT OVERSEAS ASIA LIMITED

No. 158 Dongshan Lu, Hushan Jiedao, Cixi City, Zhejiang Province, PRC

Импортер и Уполномоченный представитель изготовителя в РФ и государствах-членах Таможенного Союза: ООО "ЭйДжиАй Электроникс", Россия, 115419, г. Москва, улица Орджоникидзе, д. 11, строение 3, этаж 4 помещение в комнате 13, Тел. +7 (495) 419-11-78

Телефон единой справочной службы 8-800-700-11-78

ГАРАНТИЙНЫЕ ОБЯЗАТЕЛЬСТВА

Изделие: Пылесос бытовой электрический

Модель: PVCSDC 2002

Настоящая гарантия действует в течение 24 месяца с подтвержденной даты приобретения изделия и подразумевает гарантийное обслуживание изделия в соответствии с Законом РФ «О защите прав потребителей».

- Гарантийные обязательства изготовителя распространяются на все модели, выпускаемые под торговой маркой «POLARIS» и приобретенные у уполномоченных изготовителем продавцов, в странах, где предоставляется гарантийное обслуживание (независимо от места покупки).
- Изделие должно использоваться в строгом соответствии с руководством по эксплуатации и соблюдением правил и требований по безопасности.
- Настоящая гарантия не распространяется на недостатки, возникшие после передачи товара потребителю вследствие:
 - Химического, механического или иного воздействия, попадания посторонних предметов, жидкостей, насекомых и продуктов их жизнедеятельности внутрь изделия;
 - Неправильной эксплуатации, заключающейся в использовании изделия не по его прямому назначению, а также установки и эксплуатации изделия с нарушением требований Руководства по эксплуатации и правил техники безопасности;
 - Использования изделия в целях, для которых оно не предназначено;
 - Нормальной эксплуатации, а также естественного износа, не влияющие на функциональные свойства: механические повреждения внешней или внутренней поверхности (вмятины, царапины, потертости), естественные изменения цвета металла, в т.ч. появление ржавчины и темных пятен, а также - коррозии на металле в местах повреждения покрытия и непокрытых участках металла;
 - Износа деталей отделки, насадок и аксессуаров, ламп, батарей, защитных экранов, накопителей мусора, уплотнительных элементов, ремней, щеток и иных деталей с ограниченным сроком использования и деталей, подверженных естественному износу в процессе эксплуатации;
 - Ремонта изделия, произведенного лицами или организациями, не являющимися Авторизованными сервисными центрами*;
 - Повреждений изделия при транспортировке, некорректного его использования, а также в связи с непредусмотренными конструкцией изделия модификациями или самостоятельным ремонтом.
- Изготовитель не несет гарантийные обязательства, если на изделии отсутствует паспортная идентификационная табличка, либо данные в ней стерты или исправлены.
- Настоящая гарантия действительна только для изделий, используемых для личных бытовых нужд, и не распространяется на изделия, которые используются для коммерческих, промышленных или профессиональных целей.

Внимание!! Изготовитель не несет ответственности за возможный вред, прямо или косвенно причиненный изделием POLARIS людям, домашним животным, окружающей среде, или ущерб имуществу в случае, если это произошло в результате несоблюдения правил или условий эксплуатации и установки изделия, умышленных или неосторожных действий потребителя или третьих лиц.

По всем вопросам, связанным с техническим обслуживанием, проверкой качества, гарантийным и постгарантийным ремонтом изделий POLARIS обращайтесь в ближайший Авторизованный сервисный центр POLARIS или к продавцу – уполномоченному дилеру POLARIS

Гарантийный ремонт изделий POLARIS осуществляют только Авторизованные сервисные центры POLARIS.

*Адреса Авторизованных сервисных центров на сайте Компании: www.polaris.ru
Для подтверждения даты приобретения изделия при гарантийном ремонте или предъявления иных предусмотренных законом требований просим Вас сохранять документы о покупке.

Таковыми документами могут являться заполненный гарантийный талон POLARIS, кассовый чек или квитанция Продавца, иные документы, подтверждающие дату и место покупки.

При не предоставлении документа, подтверждающего дату приобретения изделия, срок гарантии исчисляется с даты изготовления изделия.

Дата изготовления указана на паспортной идентификационной табличке, находящейся на задней стенке изделия



ЗМІСТ

Загальна інформація	20
Загальні вказівки щодо безпеки приладу	20
Спеціальні вказівки щодо безпеки цього приладу	22
Сфера використання	23
Комплектація	23
Опис приладу	23
Розпакування приладу та підготовка до експлуатації	24
Експлуатація	26
Зарядка АКБ / заміна АКБ	27
Чищення та догляд	28
Зберігання	32
Транспортування	32
Реалізація	32
Вимоги щодо утилізації	32
Технічні характеристики	32
Несправності та методи їхнього усунення	33
Індикація пилонакопичувача	33
Інформація про сертифікацію	34
Гарантійні зобов'язання	34

ЗАГАЛЬНА ІНФОРМАЦІЯ

Ця інструкція з експлуатації призначена для ознайомлення з технічними даними, пристроєм, правилами експлуатації та зберігання пилососа побутового електричного, модель **POLARIS PVCSDC 2002** (далі за текстом – пилосос, прилад).

ЗАГАЛЬНІ ВКАЗІВКИ ЩОДО БЕЗПЕЧНОСТІ

- Експлуатація приладу повинна проводитись відповідно до «Правил технічної експлуатації електроустановок споживачів».
- Прилад призначений виключно для використання в побуті. Тривале використання приладу в комерційних цілях може призвести до його перевантаження, внаслідок чого він може бути пошкоджений або може зашкодити здоров'ю людей.
- Прилад необхідно використовувати тільки за призначенням відповідно до цієї інструкції.
- Щоразу перед включенням приладу огляньте його. За наявності пошкодження приладу або мережевого шнура, не вмикайте прилад у розетку.
- Не використовуйте прилад після падіння, якщо є видимі ознаки пошкодження. Перед використанням прилад має бути перевірено кваліфікованим спеціалістом.
- Не використовуйте прилад, якщо ви не впевнені у його працездатності.
- Цей прилад не призначений для використання людьми (включно з дітьми), у яких є фізичні, нервові чи психічні відхилення або брак досвіду та знань, за винятком випадків, коли за такими особами здійснюється нагляд або проводиться їх інструктування щодо використання цього приладу особою, яка відповідає за їхню безпеку. Необхідно здійснювати нагляд за дітьми з метою недопущення їхніх ігор із приладом.

Шановний покупцю!

Дякуємо за вибір продукції, що випускається під торговою маркою **POLARIS**. Наші вироби розроблені відповідно до високих вимог якості, функціональності та дизайну. Ми впевнені, що Ви задоволені придбанням нового виробу від нашої фірми.

Перед початком експлуатації приладу уважно прочитайте цю інструкцію, в якій міститься важлива інформація щодо Вашої безпеки, а також рекомендації щодо правильного використання приладу та догляду за ним.

Збережіть інструкцію разом із гарантійним талоном, касовим чеком, по можливості, картонною коробкою та пакувальним матеріалом.

- Не залишайте прилад та базу без нагляду. Зберігайте їх у недоступному для дітей місці.
- Не використовуйте прилад і заряджувальну базу поблизу ванни, раковини або інших посудин, заповнених водою, а також приміщеннях з підвищеною вологістю.
- Не використовуйте прилад та заряджувальну базу поза приміщеннями. Захищайте прилад від спеки, прямих сонячних променів, ударів об гострі кути, вологості (у жодному разі не занурюйте прилад та базу у воду чи іншу рідину). Не під'єднуйте базу до мережі (не торкайтеся до нього) вологими руками.
- Для зарядки акумулятора (АКБ) використовуйте лише зарядний пристрій, що входить до комплекту пилососу цієї моделі. Не використовуйте цей зарядний пристрій з іншою метою.
- За наявності пошкоджень бази та дроту живлення ні в якому разі не під'єднуйте базу до розетки. За необхідності заміни (ремонту) бази зверніться до авторизованого сервісного центру. Не розбирайте базу!
- Під'єднайте базу лише у джерело змінного струму (~). Перед увімкненням переконайтеся, що адаптер розрахований на напругу, яка використовується в мережі.
- Будь-яке хибне ввімкнення позбавляє Вас права на гарантійне обслуговування.
- Забороняється від'єднувати базу від мережі за дрів живлення. У разі від'єднання дроту живлення бази від мережі тримайтеся за корпус вилки, не торкаючись струмопровідних штирів.

- Не намагайтеся розбирати та ремонтувати прилад і базу самостійно для збереження дії гарантії на прилад та, щоб уникнути технічних проблем. Ремонт повинен проводитись лише кваліфікованими спеціалістами сервісного центру.
- Для ремонту приладу можна використовувати тільки оригінальні запасні частини.



На замітку!

В ілюстраціях, наведених у цій Інструкції з експлуатації, використані лише загальні, схематичні зображення.

СПЕЦІАЛЬНІ ВКАЗІВКИ ЩОДО БЕЗПЕКИ ЦЬОГО ПРИЛАДУ



Увага!

У разі виникнення несправностей будь-якого характеру звертайтеся до Авторизованого сервісного центру POLARIS.

- Під час роботи приладу розташуйте його далеко від нагрівальних та інших електричних приладів.
- Під час роботи пирососа не розташуйте на підлозі кімнати, в якій здійснюється прибирання, нагрівальні прилади, проводи їхнього живлення та інші джерела тепла.
- Забороняється використання пирососу без пилозбірного контейнера та фільтрів, обслугованих належним чином відповідно до цього Посібника.
- Не залишайте пиросос у вертикальному положенні під час перерв у роботі, це може призвести до його падіння та пошкодження пластикових деталей корпусу. Завжди встановлюйте прилад на базу навіть у разі коротких перерв у роботі.
- Не використовуйте абразивні речовини та органічні розчинники для очищення пирососу.



Не використовуйте хімічні розчинники для очищення пирососу



Не обробляйте пирососом людей та домашніх тварин



Під час роботи прибирайте з підлоги дроти, кабелі, нагрівачі, що працюють



Не залишайте пиросос у вертикальному положенні – він може впасти!

- Не збирайте пирососом такі предмети та матеріали:
 - предмети, що горять: попіл, вугілля, недопалки та ін;
 - гострі предмети: бите скло, голки, канцелярські кнопки, скріпки та ін;
 - барвник, що використовується у принтерах чи копіювальних машинах, оскільки він є електропровідною сумішшю і не видаляється з фільтра повністю;
 - отруйні, вибухонебезпечні речовини та ті, що роз'їдають;
 - азбест, або азбестовий пил, а також будівельне сміття та відходи.
 - будівельний гіпсо-цементно-вапняний пил.
 - вологий пил та бруд;
 - крупнолистові фрагменти
 - воду та інші рідини.
 - Не обробляйте пирососом людей та домашніх тварин
- Використовуйте лише рекомендовані виробником аксесуари та запасні частини.
- Не допускається закривати отвори повітровипуску пирососа під час роботи.
- Прилад розрахований на роботу тільки з оригінальною АКБ та зарядним пристроєм, що постачається в комплекті. Використання сторонніх пристроїв живлення та зарядки заборонено. Це може спричинити пошкодження приладу.
- Очищайте прилад, пилозбірник, пилозбірний контейнер і фільтри згідно з вимогами цієї Інструкції.
- Якщо прилад довго не використовується, рекомендується заряджати АКБ кожні 3 місяці, попередньо повністю розрядивши, для чого необхідно запустити прилад в роботу на максимально можливий час.

СФЕРА ВИКОРИСТАННЯ

- Прилад призначений виключно для побутового використання відповідно до цього Посібника.
- Прилад не призначений для промислового та комерційного використання.
- Прилад також не призначений для використання поза приміщеннями та в неопалюваних приміщеннях з температурою повітря нижче +15°C та підвищеною вологістю.
- Виробник не несе відповідальності за збитки, що виникли внаслідок неправильного або непередбаченого цієї інструкцією використання.

КОМПЛЕКТАЦІЯ

- | | |
|---|-------|
| 1. Пилосос (основний корпус) | 1 шт. |
| 2. Знімний акумулятор Li-ion | 2 шт. |
| 3. Електрична щітка для підлоги | 1 шт. |
| 4. Шнур живлення, пилосбірник | 1 шт. |
| 5. Основний пилосбірник з підлоговою підставкою | 1 шт. |
| 6. Розрізна насадка | 1 шт. |
| 7. Кисть кругла | 1 шт. |
| 8. Турбощітка міні | 1 шт. |
| 9. Труба | 1 шт. |
| 10. Фільтр NERA | 2 шт. |
| 11. Мішок для пилу | 3 шт. |
| 12. Інструкція по застосуванню | 1 шт. |
| 13. Гарантійний талон | 1 шт. |

Можливі кольори корпусу цієї моделі:



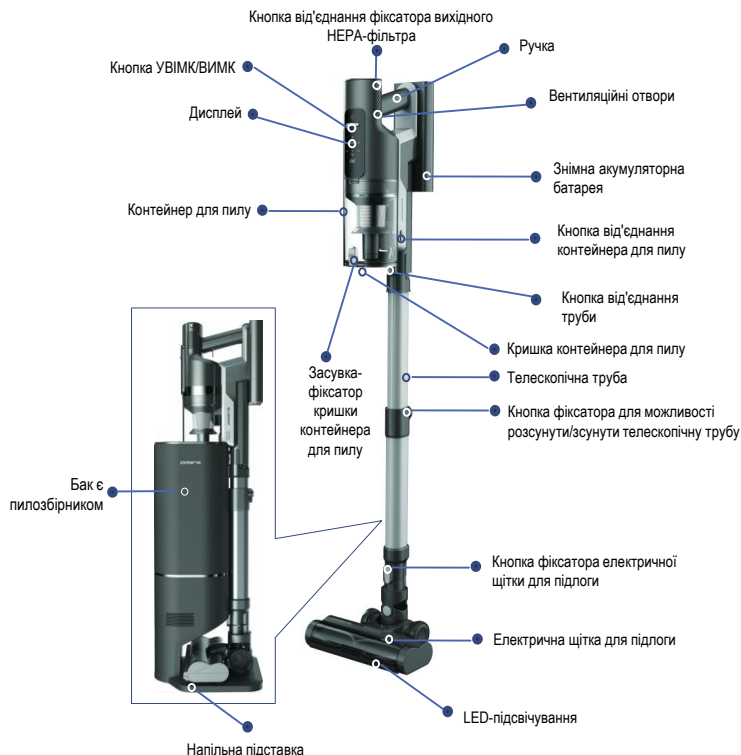
Білий



*Графітовий

ОПИС ПРИЛАДУ

Прилад призначений для сухого прибирання поверхонь, таких як кахель, паркет, лінолеум, а також килимів з коротким ворсом та оббивки меблів шляхом всмоктування сухого пилу та дрібного сухого сміття.



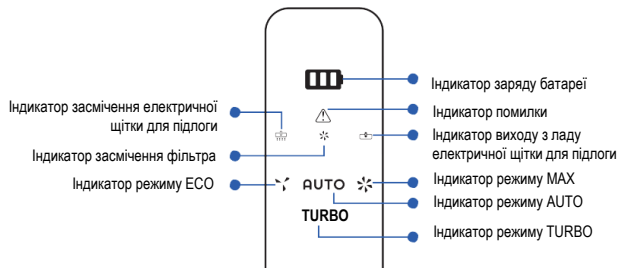
* На цій ілюстрації представлений колір корпусу: графітовий



Додаткові аксесуари



Індикатори дисплея



РОЗПАКУВАННЯ ПРИЛАДУ ТА ПІДГОТОВКА ДО ЕКСПЛУАТАЦІЇ

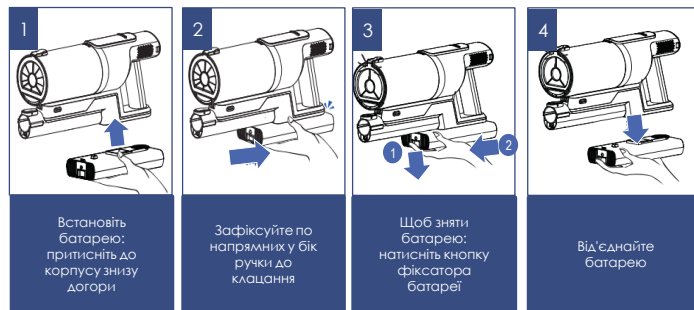
- Відкрийте коробку, акуратно вийміть прилад, звільніть його від усіх пакувальних матеріалів.
- Зніміть усі рекламні наклейки із корпусу приладу.
- Перевірте комплект поставки (див. розділ «Комплектація»).
- Вийміть усі аксесуари.
- Переконайтеся, що всі комплектуючі приладу не пошкоджені.

СКЛАДАННЯ ПИЛОСОСУ:



Увага! Вузли пирососа виготовлені із пластику та ретельно підігнані один до одного. Щоб уникнути пошкодження фіксаторів та посадочних місць, не застосовуйте силу під час складання. Щоб уникнути пошкодження фіксаторів та посадочних місць, не застосовуйте силу під час складання.

- ВСТАНОВІТЬ БАТАРЕЮ** (якщо її знято), як зазначено на малюнку, у відповідні пази: притисніть її до корпусу від низу до верху, кнопкою фіксатора в бік труби та рухайте напрямними в бік ручки до кляцання (мал. 1-2).
- ДЛЯ ЗНЯТТЯ БАТАРЕЇ** натисніть кнопку фіксатора вниз і рухайте батарею по напрямних, згідно з малюнком, праворуч наліво поки вона не від'єднається (рис. 3-4).

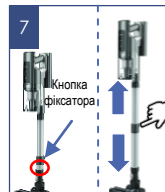


3. ДЛЯ ПРИБИРАННЯ ПІДЛОГИ:

- Вставте патрубок електричної щітки для підлоги в отвір труби таким чином, щоб контактні штирі вставилися в гнізда і притисніть до клацання (мал. 5).
- З'єднайте трубу зі всмоктувальним патрубком (мал. 6).
- Труба має розсуну телескопічну конструкцію. Натисніть на трубі кнопку фіксатора і витягніть або посуňte трубу на потрібну довжину. Відпустіть кнопку (мал. 7).
- Електрична щітка призначена для збору сухого побутового пилу з підлоги та килимових покриттів за допомогою обертового щетинного валика. Прибирання вологого сміття заборонено. Конструкція щітки дуже чутлива до засмічення довгим волоссям, вовною, нитками тощо. У разі утворення засмічення, негайно припиніть використання пилососа та вживіть заходів для очищення щетинного валика (див. розділ «ЧИЩЕННЯ ТА ДОГЛЯД»).

4. ВИКОРИСТАННЯ НАБОРУ АКСЕСУАРІВ:

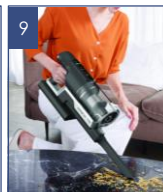
- Встановіть аксесуари безпосередньо на всмоктувальний патрубок пилососа або на трубу, встановлену на всмоктувальний патрубок.



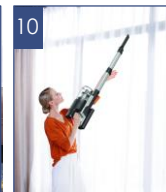
Натисніть на трубі кнопку фіксатора і витягніть або посуňte трубу на потрібну довжину



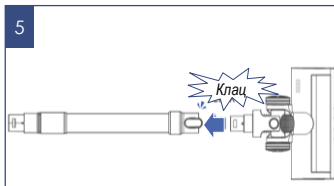
Використання аксесуарів



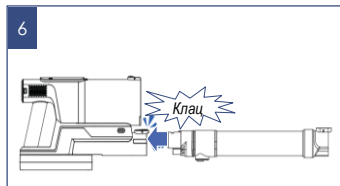
Використання щілинної насадки



Використання аксесуарів для чищення гардин



Вставте патрубок електричної щітки для підлоги в отвір труби таким чином, щоб контактні штирі вставилися в гнізда і притисніть до клацання






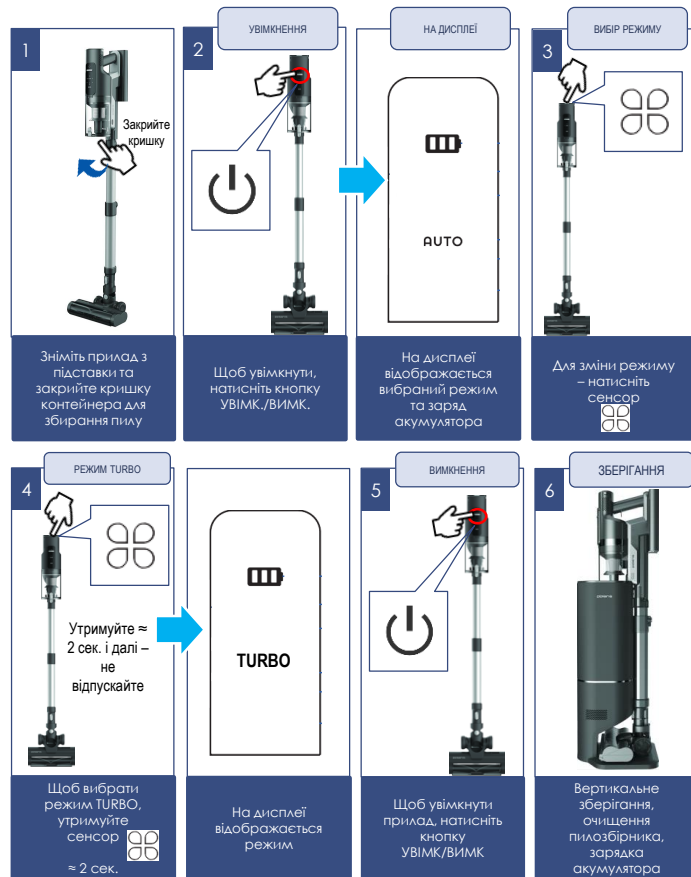
З'єднайте трубу зі всмоктувальним патрубком

ЧИЩЕННЯ ПІДЛОГ ТА КИЛИМОВИХ ПОКРИТТІВ

- Переконайтеся, що батарея заряджена, фільтр та пілозбірник відповідним чином звільнені від пилу (див. розділ «ЧИЩЕННЯ ТА ДОГЛЯД»). Не використовуйте пылесос із фільтром та пілозбірником, що забиті пилом, це може призвести до відмови пылесоса.
- У разі потреби виконайте пункти 1-4 або 1-5 з попереднього розділу.
- Щоб увімкнути пристрій, натисніть кнопку УВІМК/ВИМК (див. ОПИС ПРИЛАДУ). Під час збирання індикатор на дисплеї (див. ОПИС ПРИЛАДУ) показує ступінь заряду батареї. При повному заряді постійно світяться три сегменти, перед повним розрядом блимає один сегмент, після чого апарат вимикається.

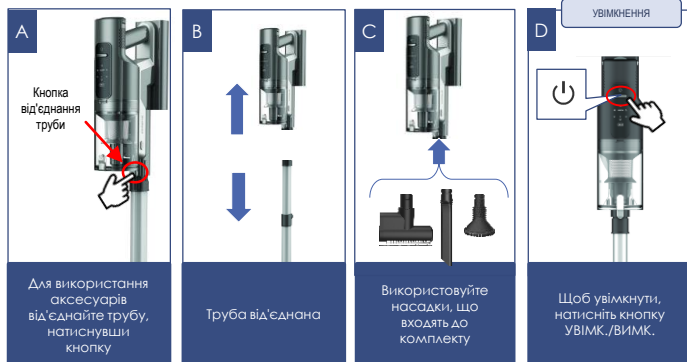
Прилад має чотири режими роботи:

1. **I ECO** (низька швидкість та потужність всмоктування, тривалий час роботи);
 2. **II AUTO** (середня швидкість та потужність всмоктування, середній час роботи. Режим AUTO запускається за замовчуванням під час увімкнення приладу.
 3. **III MAX** (висока швидкість та потужність всмоктування).
 4. **IV TURBO** (екстра сильна потужність всмоктування, тривалість 10 сек)
- Вибір режимів роботи після увімкнення приладу здійснюється одноразовим без утримання торканням сенсора перемикачів режимів роботи . Сенсор розташований на задній торцевій частині приладу всередині кришки вихідного фільтра (див. рис. 3). Індикація обраного режиму відображається на дисплеї, див. ОПИС ПРИЛАДУ.
 - Для увімкнення режиму TURBO утримуйте сенсор  протягом 2 сек. Для використання цього режиму необхідне постійне утримання сенсора  У разі відпускання сенсора режим TURBO вимикається, з переходом у режим AUTO.
 - Для економії заряду батареї рекомендується використання ECO-режиму. У разі недостатньої ефективності прибирання (у разі сильного засмічення) слід вибрати наступний режим або використовувати режим AUTO, що запускається кнопкою УВІМК/ВИМК за замовчуванням.
 - Щоб вимкнути пристрій, ще раз натисніть кнопку УВІМК/ВИМК.



ЧИЩЕННЯ МЕБЛІВ

- Переконайтеся, що батарею заряджено, адаптер вимкнено від мережі та від'єднано від приладу, фільтр та пилозбірник відповідним чином звільнені від пилу (див. розділ «ЧИЩЕННЯ ТА ДОГЛЯД»). Не використовуйте пилосос із фільтром та пилозбірником, що забиті пилом, це може призвести до відмови пилососа.
- Надягніть на всмоктувальний патрубок додатковий аксесуар.
- Міні-щітка пасує до чищення оббивки меблів, щілинна насадка – для прибирання важкодоступних місць.
- Щоб увімкнути пристрій, натисніть кнопку увімкнення/вимкнення.
- У разі потреби змініть режим (див. опис у попередньому розділі).
- Щоб вимкнути пристрій, ще раз натисніть кнопку увімкнення/вимкнення.
- У разі мимовільної зупинки двигуна під час роботи приладу, зарядіть акумуляторну батарею (АКБ) і очистіть фільтр і пилозбірник.
- Додаткові насадки можна зберігати на спеціальному відсіку підлогової підставки. Додаткові аксесуари вставляються в спеціальні стійки. Підлогова підставка з баком-пилонакопичувачем і зарядним пристроєм слугує для вертикального зберігання пилососа на підлозі, очищення пилозбірника від пилу та заряду батареї.



ЗАРЯДЖАННЯ АКБ

Увага!



Прилад комплектується двома батареями. Необхідно періодично міняти використовувану батарею для підтримання її у робочому стані (рекомендується використовувати батареї по черзі через прибирання).



Якщо Ви використовуєте тільки одну батарею, періодично (один раз на три місяці) перевіряйте заряд запасної батареї (використовуйте її для прибирання і потім повністю заряджайте). Не зберігайте батареї розрядженими.



Увага: для зарядки основної та додаткової батареї можна використовувати додатковий відсік у верхній частині пилозбірника (див. «Опис приладу»).

- Перед першим використанням повністю зарядіть акумулятор.
- Не заряджайте та не зберігайте батарею за температури повітря нижче 5°C та вище 40°C.
- Під'єднайте до бази шнур живлення.
- Перед під'єднанням бази до мережі перевірте, чи відповідають її технічні характеристики (див. розділ «Технічні характеристики») параметрам мережі.
- Для заряджання встановіть пилосос із батареєю на базу. На дисплеї відображається індикатор заряду. Миготіння сегмента на індикаторі означає, що процес заряджання не завершено. За повного заряду всі сегменти світяться постійно.
- Під час експлуатації зарядка батареї становить близько 4 годин. Якщо перед першим використанням батарею було повністю розряджено, заряджання може бути тривалішим.
- Заряд батареї проводиться тільки під час встановлення пилососа на базу-пилонакопичувач. Не слід переривати процес заряджання, поки батарея не зарядиться повністю.

ЗАМІНА АКБ

У цій моделі пилососа застосовується акумуляторна батарея.

У комплекті також є додаткова батарея.

Під час використання пилососа необхідно періодично міняти їх місцями, щоб підтримувати їхній ресурс.

Для зняття батареї, на вимкненому приладі натисніть на кнопку від'єднання батареї та витягніть її, висунувши по напрямних вниз (див. опис складання пилососа).



Увага: зняття/встановлення батареї під час роботи приладу або під час зарядки заборонені!

Ємність батареї та час безперервної роботи приладу з часом знижуються – це нормально.

У разі необхідності діагностики батареї, звертайтеся до авторизованих сервісних центрів POLARIS (список адрес сервісних центрів входить до комплексу поставки, а також доступний на сайті www.polaris.ru)

<p>1</p>	<p>2</p>	<p>3</p> <p>Зарядка до 4 годин</p>	<p>4</p>
<p>Перед першим використанням повністю зарядіть батарею</p>	<p>Перед підключенням до мережі перевірте, чи відповідають технічні характеристики</p>	<p>Зарядження батареї може становити до 4-х годин</p>	<p>Для зарядки - підключіть шнур живлення до бази</p>

ЧИЩЕННЯ ТА ДОГЛЯД

- Вимкніть прилад, за необхідності очищення або заміни мішка пилонакопичувача – від'єднайте базу-пилонкопичувач від мережі.
- Не занурюйте прилад та зарядний пристрій у воду та інші рідини.
- Не використовуйте абразивні матеріали та органічні розчинники для очищення приладу.
- Металеві частини приладу протирайте чистою сухою тканинною серветкою.
- Пластикові частини приладу протирайте вологою тканинною серветкою. Крапель води не повинно бути.
- Зберігайте прилад у сухому прохолодному місці.


<p>a</p>	<p>b</p>	<p>c</p>	<p>d</p>
<p>Для заміни мішка для збору пилу – від'єднайте прилад від мережі</p>	<p>Не занурюйте прилад у воду або інші рідини</p>	<p>Не використовуйте для очищення приладу абразивні матеріали та органічні розчинники</p>	<p>Металеві частини приладу протирайте чистою сухою тканинною серветкою</p>

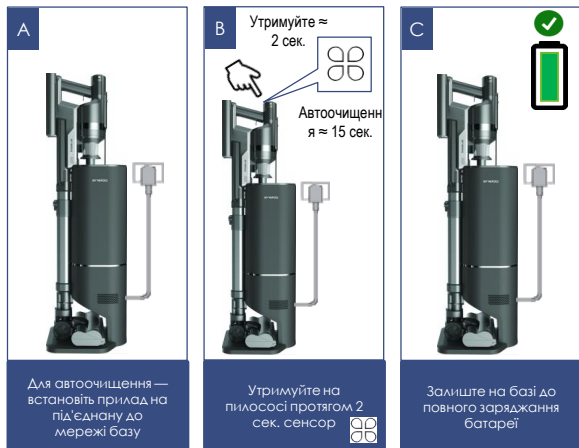
ОЧИЩЕННЯ ПИЛОЗБІРНОГО КОНТЕЙНЕРА

Очищення пилозбірного контейнера та фільтрів треба проводити після кожного використання пилососу.

Не використовуйте пилосос із забитими пилом фільтрами, це може призвести до відмови двигуна.

АВТОМАТИЧНЕ ОЧИЩЕННЯ

- Вимкніть прилад.
- Для автоматичного очищення контейнера для пилу встановіть пилосос на під'єднану до мережі базу з пилонакопичувачем.
- Утримуйте на пилососі протягом 2 сек. сенсор.  Розпочнеться автоматичне очищення пилонакопичувача протягом 15 секунд. При цьому індикатор на пилонакопичувачі горітиме зеленим.
- Після автоматичного очищення залиште пилосос на базі до повного заряджання батареї. Після кожного прибирання очищайте електричну щітку згідно з описом у розділі «Чищення електричної щітки». Через кожні 10 прибирань виконуйте операції з ручного очищення пилозбірника.



РУЧНЕ ОЧИЩЕННЯ

- Натисніть кнопку фіксатора електричної щітки пилососу. Від'єднайте щітку від труби.
- Натисніть кнопку фіксатора аксесуарів. Від'єднайте трубу від всмоктувального патрубка.
- Тримавши пилосос за ручку над смітєвим баком, віджміть засувку дна пилозбірника, щоб відкрити кришку пилозбірного контейнера і висипати пил та сміття. Закрийте кришку.
- Тримайте пилосос за ручку пилозбірним контейнером донизу. Заглибте клавішу-фіксатор від'єднання пилозбирального контейнера, потягніть угору й акуратно від'єднайте його від пилососа.
- Потягніть вгору і зніміть HEPA-фільтр, потягніть вгору циклонний фільтр, щоб зняти його.
- Витріть пил з внутрішньої порожнини HEPA-фільтру, злегка постукуючи його нижнім торцем по рівній неметалевій поверхні.
- Ретельно промийте фільтри під слабким струменем проточної холодної води без використання м'яких засобів та висушіть за кімнатної температури. Особливу увагу приділіть внутрішній порожнині HEPA-фільтру.
- Для промивання пластмасового корпусу циклонного фільтра допускається використовувати м'який щетинний пензель (не входить до комплекту), використання м'яких засобів не допускається.
- Уважно огляньте елементи системи, що фільтрує, і HEPA-фільтр. За наявності пошкоджень, розривів або деформацій замініть пошкоджені елементи.



Увага: використання пилососа з вологим фільтром, а також із пошкодженим або відсутнім фільтром категорично заборонено.

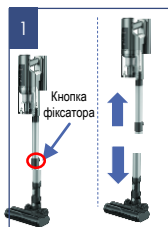
- Після чищення або миття та сушіння зберіть фільтруючу систему у зворотному порядку.
- Для збирання HEPA-фільтра та циклонного фільтра виконуйте ті ж дії у зворотній послідовності.

ОЧИЩЕННЯ ВИХІДНОГО НЕРА-ФІЛЬТРА (виконується через кожні 10 прибирань).

- Для зняття вихідного НЕРА фільтра (див. ОПИС ПРИЛАДУ) натисніть дві кнопки фіксатора фільтра, потім потягніть на себе і зніміть фільтр. Огляньте його на наявність забруднень і дефектів. За наявності пошкоджень, розривів або деформації замініть.
- За наявності у фільтрі пилу, витрусіть його з внутрішньої порожнини НЕРА-фільтра, злегка постукаючи його нижнім торцем по рівній неметалевій поверхні.
- Якщо фільтр був сильно забруднений, ретельно промийте його під слабким струменем проточної холодної води без використання мийних засобів та висушіть за кімнатної температури. Особливу увагу приділіть чистоті внутрішньої порожнини фільтру.



Увага! Не встановлюйте в пилосос вологий фільтр.



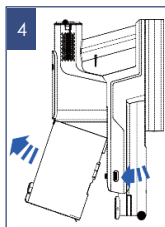
Від'єднайте шпiтку від труби



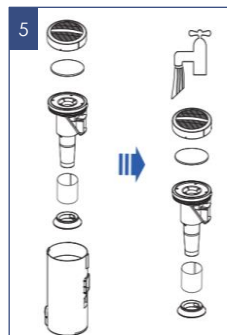
Від'єднайте трубу



Для очищення —
Відісніть засувку
дні пилозбірника



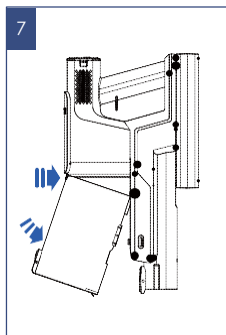
Від'єднайте
пилозбірний
контейнер від
пилососу



Розберіть пилозбірний
контейнер, очистіть пил,
промийте як слід.
Ретельно просушіть



Зберіть фільтрувальну
систему у зворотному
порядку



Приєднайте
пилозбірний
контейнер назад до
пилососа



Увага! Не допускайте застосування сили за встановлення фільтра, щоб не пошкодити фіксувальні виступи та фільтрувальний елемент.

- Встановіть фільтр у відсік.

Примітка: Рекомендується виконувати очищення НЕРА-фільтра вищезазначеним способом після кожного прибирання. За необхідності замініть фільтр на новий (замовлення фільтру здійснюється через авторизований сервісний центр)



Натисніть 2
кнопки
фіксатора
фільтра



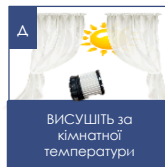
Потягніть вгору



Вийміть фільтр



Витрусіть весь
пил, промийте під
струменем води



ВИСУШІТЬ за
кімнатної
температури

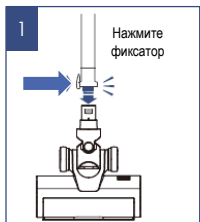
Очищення електричної щітки

Виконується після кожного прибирання. Не допускайте сильного засмічення щетинного валика.

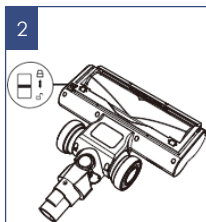
Електрична щітка призначена для збору побутового пилу з підлоги та килимових покриттів за допомогою обертового щетинного валика. Її конструкція дуже чутлива до засмічення довгим волоссям, вовною, нитками тощо. У разі утворення засмічення, негайно припиніть використання пилососа та вживіть заходів для очищення щетинного валика.

Порядок дій:

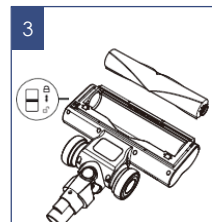
- Вимкніть прилад;
- Від'єднайте електрощітку від труби, натиснувши кнопку фіксатора;
- За невеликої кількості волосся та ниток, що намоталися на валик, їх можна зрізати без зняття валика з корпусу щітки;
- У разі сильного засмічення щетинного валика натисніть на засувку на нижній поверхні щітки в напрямку символу відкритого замка, потягніть угору, зніміть фіксатор валика та витягніть валик із корпусу щітки. Коли валик витягнутий з корпусу щітки, його можна легко чистити від волосся, що намоталося, і ниток за допомогою гострого ножа або ножиць;
- Встановлюйте валик на місце в корпус щітки в зворотній послідовності;
- У разі сильного засмічення деталей щітки та електроприводу зверніться до авторизованого сервісного центру для розбирання та чищення (роботи, пов'язані з чищенням деталей пилососа, не входять у гарантійне обслуговування);



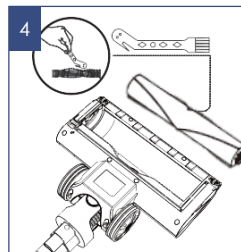
Від'єднайте електрощітку від труби, натиснувши кнопку фіксатора



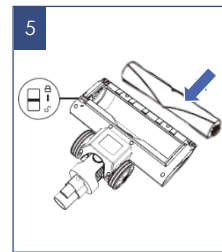
Натисніть на клямку у напрямку символу відкритого замка



Зніміть фіксатор валика, і витягніть валик із корпусу щітки



Очистіть валик за допомогою щітки



Встановіть валик на місце у зворотній послідовності

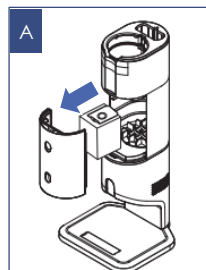
31

Очищення пилонакопичувача

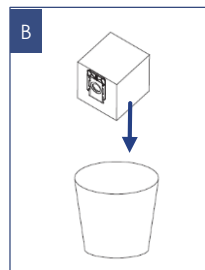
- Від'єднайте базу-пилонакопичувач від мережі.
- Натисніть на дві кнопки фіксаторів кришки бака пилонакопичувача у напрямку одна до одної. Зніміть кришку, потягнувши її на себе.
- Зніміть заповнений мішок і замініть на новий оригінальний. Не використовуйте неоригінальні сумки. Протріть внутрішню порожнину бака і зовнішню частину корпусу бази сухою серветкою.
- Встановіть на місце кришку бака пилонакопичувача. Під'єднайте базу до мережі.



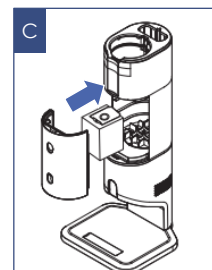
Увага! Не проводьте обслуговування пилонакопичувача на під'єднаній до мережі базі.



Вийміть заповнений мішок



Утилізуйте мішок



Встановіть новий оригінальний мішок на місце

ЗБЕРІГАННЯ

1. Переконайтеся, що прилад від'єднано від мережі.
2. Виконайте очищення приладу.
3. Протріть прилад досуха і слідкуйте за тим, щоб прилад зберігався в сухому, прохолодному місці.
4. За тривалого зберігання без використання регулярно перевіряйте стан акумуляторної батареї та заряджайте її в разі потреби. Якщо прилад довго не використовується, рекомендується заряджати АКБ кожні 3 місяці, попередньо повністю розрядивши, для чого необхідно запустити прилад в роботу на максимально можливий час.
5. Електроприлади зберігаються в закритому сухому та чистому приміщенні за температури навколишнього повітря не нижче плюс 5°C і не вище плюс 40°C із відносною вологістю не вище 70% та відсутності у навколишньому середовищі пилу, кислотних та інших пар, що негативно впливають на матеріали електроприладів.

ТРАНСПОРТУВАННЯ

Електроприлади транспортують усіма видами транспорту відповідно до правил перевезення вантажів, що діють на транспорті конкретного виду. Під час перевезення приладу використовуйте оригінальне упакування.

Транспортування приладів має виключати можливість безпосереднього впливу на них атмосферних опадів і агресивних середовищ.



Увага! Після закінчення строку служби не викидайте прилад разом із побутовими відходами. Передайте його до спеціалізованого пункту для подальшої утилізації. Цим Ви допоможете захистити довкілля

ВИМОГИ ЩОДО УТИЛІЗАЦІЇ



Увага! Після закінчення терміну експлуатації електроприладу не викидайте його разом із звичайними побутовими відходами, а передайте до офіційного пункту збору на утилізацію. Таким чином, Ви допоможете зберегти довкілля.

Відходи, що утворюються при утилізації виробів, підлягають обов'язковому збору з подальшою утилізацією в установленому порядку та відповідно до чинних вимог та норм галузевої нормативної документації, у тому числі відповідно до СанПІН 2.1.7.1322-03 (гігієнічні вимоги до розміщення та знешкодження відходів виробництва споживання)

РЕАЛІЗАЦІЯ

Правила реалізації не встановлені.

ТЕХНІЧНІ ХАРАКТЕРИСТИКИ

PVCSDC 2002 пилосос портативний з пиленкопичувачем побутовий електричний торгової марки POLARIS
 Об'єм пилозбірника: 0,65 л
 Джерело живлення: акумулятор Li-Ion 2500 mAh 29,6 В
 Потужність 500 Вт
 Час зарядки акумулятора: 4-6 годин після першого використання, потім до 3 годин
 Час роботи від АКБ: від 11 до 60 хвилин в залежності від обраного режиму та конфігурації
 Характеристики зарядного пристрою:
 Вхідна напруга: 100-240 В
 Частота: 50/60 Гц
 Вихідна напруга: 34,2 В
 Вихідний струм: 1,0 А
 Клас захисту – II



Примітка: внаслідок постійного процесу внесення змін та покращень між інструкцією та виробом можуть спостерігатися деякі відмінності. Виробник сподівається, що користувач зверне на це увагу.

Режим роботи	Час роботи на повністю зарядженій АКБ (хвилини)*
1 ECO	50 – 55
2 AUTO	20 – 22
3 MAX	11 - 13

*Менше значення часу роботи на кожному режимі вказано для використання приладу з під'єднаною електрошніткою.

НЕСПРАВНОСТІ ТА МЕТОДИ ЇХ УСУНЕННЯ

У цій таблиці перераховані найпоширеніші проблеми, які можуть виникнути під час використання приладу.

Якщо самостійно впоратися з проблемами, що виникли, не вдається, зверніться в центр підтримки споживачів, або до авторизованого сервісного центру.



Увага! Якщо за допомогою описаних нижче кроків Ви не можете вирішити проблему самотужки, зверніться, будь ласка, до Авторизованого сервісного центру POLARIS.

Виявлення несправності	Причини виникнення	Методи усунення
Прилад не вмикається	АКБ розряджено	Зарядіть АКБ.
Прилад не заряджається	Адаптер не під'єднано до мережі Батарея не встановлена на прилад	Під'єднайте базу до мережі Встановіть батарею на пилосос
Потужність всмоктування недостатня або знижується під час роботи	1. Утворилося засмічення в пилозбірному контейнері, фільтри або насадці	1. Очистіть пилозбірний контейнер. Очистіть або замініть фільтр. Перевірте та усуньте засмічення у насадці
Електричні розряди під час роботи та налипання пилу на корпус насадки	Статична електрика через низьку вологість повітря в приміщенні	Вживайте заходів для зволоження повітря в приміщенні. Регулярно підносьте насадку до металевих предметів зі зняттям статичних зарядів
Несподіване вимкнення приладу під час роботи	1. Спрацював захисний пристрій через перегрівання двигуна 2. Повний розряд акумулятора (Індикатор заряду АКБ показує повний розряд (всі сегменти блимають або не світяться)	Усуньте можливі причини перегріву (засмічення пилозбірника, фільтра та насадок). Перед повторним увімкненням дайте приладу охолонути протягом не менше 30 хвилин Зарядіть акумуляторну батарею.
Несподівана зупинка електрощітки під час роботи приладу	Електрощітка засмітилася волоссям, нитками, шерстю, та ін. сміттям.	Виконайте очищення валика електрощітки. За відсутності обертання очищеного валика зверніться до СЦ.

Індикація пилонакопичувача

КОЛІР	ДІЯ	ПРИЧИНИ
ЗЕЛЕНИЙ Індикатор 	горить	Для збирання пилу натисніть на кнопку 1 сек. Забір пилу завершиться через 15 сек.
ЖОВТИЙ Індикатор 	горить	Мішок для пилу заповнений
	блимає	Мішок для пилу не встановлений Мішок для пилу встановлено неправильно
ЧЕРВОНИЙ Індикатор 	блимає повільно	Повітропровід заблокований
	блимає швидко	Порушення в роботі вентилятора

ІНФОРМАЦІЯ ПРО СЕРТИФІКАЦІЮ

Продукція пройшла процедуру підтвердження відповідності вимогам ТР ТС 004/2011 «Про безпеку низьковольтного обладнання», а також ТР ТС 020/2011 «Електромагнітна сумісність технічних засобів» та маркується єдиним знаком обігу продукції на ринку держав-членів Митного Союзу. Інформацію про номер сертифіката/декларації відповідності та термін його дії Ви можете отримати у місці придбання виробу POLARIS або у Уповноваженого представника виробника



Розрахунковий термін служби виробу: 3 роки
Гарантійний термін на інверторний насос: 10 лет
Гарантійний термін на пилосос: 24 місяці з дня купівлі

Дата виробництва: вказана на шильдіку приладу
 До складу виробу входять комплектуючі, схильні до природного зношування та/або мають обмежений термін служби та підлягають плановій відплатній заміні в міру спрацювання їхнього ресурсу.¹¹¹ На ці комплектуючі Виробник встановлює обмежену гарантію. У цьому товарі такими є:

- **Акумуляторна батарея** – термін гарантії 6 місяців

Виробник:

НІНБО ХЕНСФОРТ ОВЕРСИЗ ЕЙША ЛІМІТЕД
 Адреса: № 158 Доншан Лю, Хушан Чжидао, Цзісі, Провінція Чжецзян, КНР
 Manufacturer: NINGBO HANSFORT OVERSEAS ASIA LIMITED
 No. 158 Dongshan Lu, Hushan Jiedao, Cixi City, Zhejiang Province, PRC
 Імпортер та Уповноважений представник виробника в РФ і державах-членах Митного Союзу: ТОВ «ЕйДжиАй Електронікс», Росія, 115419, м. Москва, вулиця Орджонікідзе, б. 11, будівля 3, поверх 4 приміщення І кімната 13, Тел. +7 (495) 419-11-78

Телефон єдиної довідкової служби: 8-800-700-11-78

ГАРАНТІЙНІ ЗОБОВ'ЯЗАННЯ

Виріб: Пилосос побутовий електричний

Модель: PVCSDC 2002

Ця гарантія діє протягом 24 місяців з підтверженої дати придбання виробу і передбачає гарантійне обслуговування виробу відповідно до Закону РФ «Про захист прав споживачів».

- Гарантійні зобов'язання виробника поширюються на всі моделі, що випускаються під торговою маркою «POLARIS» та придбані у уповноважених виробником продавців у країнах, де надається гарантійне обслуговування (незалежно від місяця покупки).
- Виріб повинен використовуватися у суворій відповідності з посібником з експлуатації та дотриманням правил та вимог щодо безпеки.
- Ця гарантія не поширюється на недовліки, що виникли після передачі товару споживачеві внаслідок:
 - Хімічного, механічного або іншого впливу, потрапляння сторонніх предметів, рідин, комах та продуктів їхньої життєдіяльності всередину виробу;
 - Неправильної експлуатації, що полягає у використанні виробу не за його призначенням, а також встановлення та експлуатації виробу з порушенням вимог Інструкції з експлуатації та правил техніки безпеки;
 - Використання виробу з метою, для якої воно не призначене;
 - Нормальної експлуатації, а також природного зношування, що не впливають на функціональні властивості: механічні пошкодження зовнішньої або внутрішньої поверхні (вмятин, подряпини, потертості), природні зміни кольору металу, в т.ч. поява райдужних та темних плям, а також - корозії на метали у місцях пошкодження покриття та непокритих ділянок металу;
 - Зношування деталей обробки, насадок та аксесуарів, ламп, батарей, захисних екранів, накопичувачів сміття, ущільнювальних елементів, ременів, прямих та інших деталей з обмеженим терміном використання та деталей, схильних до природного зносу в процесі експлуатації;
 - Ремонту виробу, виготовленого особами або організаціями, що не є авторизованими сервісними центрами*;
 - Ушкодженнь виробу під час транспортування, некоректного його використання, а також у зв'язку з модифікаціями, непередбаченими конструкцією виробу, або самостійним ремонтом.
- Виробник не несе гарантійних зобов'язань, якщо на виробі відсутня паспортна ідентифікаційна табличка, дані в ній стерті або виправлені.
- Ця гарантія дійсна лише для виробів, що використовуються для особистих побутових потреб, і не поширюється на вироби, що використовуються для комерційних, промислових чи професійних цілей.

Увага!! Виробник не несе відповідальності за можливу шкоду, прямо або опосередковано заподіяну виробом POLARIS людям, домашнім тваринам, навколишньому середовищу, або шкоду майну у випадку, якщо це сталося внаслідок недотримання правил або умов експлуатації та встановлення виробу, умисних чи необережних дій споживача або третіх осіб.

З усіх питань, пов'язаних з технічним обслуговуванням, перевіркою якості, гарантійним та післягарантійним ремонтом виробів POLARIS звертайтеся до найближчого Авторизованого сервісного центру POLARIS або до продавця – уповноваженого дилера POLARIS

Гарантійний ремонт виробів POLARIS здійснюють лише авторизовані сервісні центри POLARIS.

*Адреси авторизованих сервісних центрів на сайті Компанії: www.polaris.ru

Для підтвердження дати придбання виробу під час гарантійного ремонту або пред'явлення інших передбачених законом вимог просимо Вас зберігати документи про покупку.

Такими документами можуть бути заповнений гарантійний талон POLARIS, касовий чек або квитанція Продавця, інші документи, що підтверджують дату та місце покупки.

У разі ненадання документа, що підтверджує дату придбання виробу, термін гарантії обчислюється з дати виготовлення виробу.

Дата виготовлення вказана на паспортній ідентифікаційній таблиці, що знаходиться на задній стінці виробу



МӘЗІР

Жалпы мәлімет	37
Пайдалану құлағанда қауіпсіздік туралы жалпы ұсынымдар	37
Бұл құрылғының арнайы қауіпсіздік туралы нұсқаулар	39
Пайдалану саласы	40
Толық жабдықтау	40
Құрылғы сипаттамасы	40
Құрылғының шығару және пайдалануға дайындау	41
Пайдалану	43
АКБ жеткізу/АКБ ауыстыру	44
Тазалау және жасалу	45
Сақтау	49
Тасымалдау	49
Орындау	49
Утилизацияға талаптар	49
Техникалық сипаттамалар	49
Қателіктер және оларды жою әдістері	50
Құмжық жинаушының индикациясы	50
Сертификация туралы ақпарат	51
Гарантиялық міндеттер	51

ЖАЛПЫ МӘЛІМЕТ

Қазіргі пайдалану нұсқасы техникалық деректермен, жасау тәртібімен, қолдану және сақтау ережелерімен, **POLARIS PVCSDC 2002** моделінің үйге келесі пылесосының, әуе желектерінің мәліметтерімен, құрылымымен, көтерілісі және сақтау ережелерімен қоңырау жасау үшін қарастырылады.

ҚАУІПСІЗДІК ТУРАЛЫ ЖАЛПЫ ҰСЫНЫМДАР

- Құрылғының пайдалануының техникалық қызмет жасау ережелерімен сәйкес келеді: «Анықтамалық пайдалану құрылымдарының техникалық қызметі үшін ережелер».
- Құрылғы тек қонақ қолдану үшін арналған. Коммерциялық мақсатта құрылғының қолдануы долу әрекеттерге алу мүмкіндігі бар, сондықтан ол қарау жасау және адамдардың денсаулығына зиян келтіруге болар. Сол себепті құрылғының қолдануын коммерциялық мақсатта шығару керек емес.
- Құрылғы тек осы нұсқамен анықталған мақсатпен сәйкес қолдануы керек.
- Құрылғыны іске қосуға бұрынғы кезде оны тексеріңіз. Құрылғыда немесе саяхаттық троста жарақсыздық болдықтан кейін құрылғыны ауыстырмаңыз.
- Құрылғының жылжуынан кейін, көрсеткіштері жарақсыз болса, оны пайдаланбау керек. Пайдалануға беру үшін құрылғы квалификациялы специалист тарапынан тексерілуі керек.
- Егер сіз оның жұмысын қамтидымайтын болсаңыз, құрылғыны пайдаланбаңыз.
- Осы құрылғы физикалық, нервалық немесе психологиялық аурулары бар (балауларды да қоса) немесе тәжірибесі мен білімі жеткіліксіздіктері бар адамдар үшін қолдануға арналмаған, өйткені қолданушылардың қауіпсіздігі үшін олардың басқаруы немесе қолдану туралы білімдері толтырылған немесе олардың қауіпсіздігін көру жасалатын инструктор назарында тұрып, қолданылатын тобырға арналмайды. Балаулардың құрылғымен ойнамасын жасау үшін балаларға назар аудару керек.

Құрметті сатып алушы!

POLARIS бренді аясында шығарылатын өнімді таңдап қойғаныңыз үшін ұрметтімізді айтамыз. Біздің өнімдеріміз сапалық, функционалдық және дизайнның жоғары сапалығына сәйкес жасалған. Біз сізге біздің компанияның жаңа өнімді сатып алғанда ұмытпаймыз, сіз боладыңыз.

Құрылғыны пайдалануға бастау алдында бұл нұсқаны дайындалған жоспарды жасырын көруіңіз. Олда сіздің қауіпсіздігіңізге арналған маңызды ақпаратты, құрылғыны дұрыс пайдалану және оны сақтау үшін кеңес береді.

Және қолданба жазбасымен, сату квитанциясымен, мүмкін болған жаңа қорабегі және тасу қаптамасымен бірге жасауыңыз.

- Құрылғы және заряд тақтасын бекітпей жаттыңыз. Оларды балалардың қолы жетпейтін жерде сақтаңыз.
- Жуулдары, жақырықтар жөбесінен жасалған қамыстық аузытпаларға және жылу жынысуы көтерілген бөлмелердегі қолданба және зарядтыру жатқанышты қолданбаңыз.
- Қолданба және заряд тақтасын біна бұрысынан тыс мекенде қолданбаңыз. Құрылғыны жалақтап қоршып, жауынгер жауынгерленуінен, бетбақтырылған бұрыштарға, неліске (құрылғы мен тақтаға су немесе басқа жылмысты қамшылау). Суық қолмен базаны қалай ашып қоймайтындарыңыз (оның қоңырауына тамағаныңыз).
- АКБ зарядтау үшін тек осы модельдік пылесостың жасалған комплектіне кіретін зарядтау құрылғысын пайдаланыңыз. Бұл зарядтау құрылғысын басқа мақсаттар үшін пайдаланбаңыз.
- Таңдаушы және тақта жүргізу жүзінде жарақаттар бар болса, оны адал розеткаға қоспаңыз. Тақтаның ауыстыруы (тексеру) қажет болса, сертификатталған қызмет көрсету орталығына өтіңіз. Тақтаны жасаңыз!
- Тақтаны тек ауытын ток көтеруінде (~) қосыңыз. Қосар алдында адаптер желіде қолданылатын кернеуге арналған екеніне көз жеткізіңіз.
- Кез келген қате қосу Сізді кепілдікті қызмет көрсету құқығынан айырады.
- Электр желісінен тақтаны ала алмасыздарды алдыңға тоқтату саналады. Ток желісінен шнурды желі айналасыз, токперенесіп те кестелетін тылтырыларға салмаңыз.

- Қамқорлықтың қолдануының құрылымын және қатар өзіңіз тексеру және жасау жатқанда, техникалық қиындықтардан сақтау үшін және қамқорлыққа арналған жеңілдікті сақтау үшін таңдау жасамаңыз. Жөндеу тек қана сервистік орталығының білікті мамандарымен жүргізілуі тиіс.
- Аспапты жөндеу үшін тек түпнұсқа қосалқы бөлшектер пайдаланылуы мүмкін.



Ескертпе ретінде!

Осы Пайдалану жөніндегі нұсқаулықта келтірілген суреттерде тек қана жалпы, сызбалы кескіндер пайдаланылған.

БҰЛ ҚҰРЫЛҒЫНЫҢ АРНАЙЫ ҚАУІПСІЗДІК ТУРАЛЫ НҰСҚАУЛАР



Назар аударыңыз!

Көз келген сипаттағы ақаулықтар пайда болғанда POLARIS Авторизацияланған сервистік орталығына хабарласыңыз.

- Аспаптың жұмысы кезінде оны қыздыру және басқа да электр аспаптарынан алыс орналастырыңыз.
- Шаңсорғыш жұмыс істегенде тазаланатын бөлменің еденіне жұмыс істеп тұрған жылыту құралдарын, олардың қуат алу сымдарын және басқа да жылу көздерін орналастырмаңыз.
- Пылесостың сорақ жасау контейнері мен фильтрлерін пайдалануға рұқсат етілмейді, дұрыс жабылған қолданба нұсқасына сәйкес, оларды қолданбайтындар үшін.
- Шаңсорғышты тік күйінде жұмыстағы үзілістерде сүйіп қоймаңыз, бұл оның құлауына және корпустың пластик бөлшектерінің зақымдалуына әкелуі мүмкін. Құралды жұмыстағы қысқа үзілістер кезінде де үнемі базаға орнатыңыз.
- Шаңсорғышты тазалау үшін қажақ заттарды және органикалық еріткіштерді пайдаланбаңыз.

- Шаңсорғышпен келесі заттар мен материалдарды жинамаңыз:
 - жаңғыш заттар: күл, шоқтар, тұқылдар және т.б.;
 - өткір заттар: сынған шыны, инелер, кеңселік жапсырма шегелер, қыстырғыштар және басқ.;
 - принтерлерде немесе көшіру машиналарында қолданылатын бояғыш, өйткені ол электр өткізгіш қоспа болып табылады және сүзгіден толығымен жойылмайды;
 - ұлы, жарылыс қауіпті және күйдіргіш заттарды;
 - асбест немесе асбест шаңы, сондай-ақ құрылыс қоқысы мен қалдықтары.
 - құрылыс гипсо-цемент-әк тозаңы.
 - ылғалды шаңды және ласты;
 - ірі жапырақты фрагменттер
 - су және басқа да сұйықтықтар.
 - Адамдар мен үй жануарларын шаңсорғышпен өңдемеңіз
- Тек қана өндіруші ұсынған аксессуарлар мен қосалқы бөлшектерді пайдаланыңыз.
- Жұмыс кезінде шаңсорғыштың ауа шығару тесігін жабуға жол берілмейді.
- Аспап тек түпнұсқа АҚБ және жиынтықта жеткізілетін зарядтау құрылғысымен жұмыс істеуге арналған. Қуат көзі мен зарядтау үшін бөгде құрылғыларды пайдалануға тыйым салынады. Бұл құралдың зақымдануын тудыруы мүмкін.
- Осы нұсқаның талаптарына сәйкес, құрылғыны, ашу жинау торасын және фильтрлерді тазартыңыз.
- Егер аспап ұзақ пайдаланылмаса, АҚБ зарядтауды әрбір 3 ай сайын алдын ала толық разрядтап жүргізу ұсынылады, ол үшін аспапты барынша мүмкін болатын уақытқа іске қосу қажет.



Шаңсорғышты тазарту үшін химиялық еріткіштерді пайдаланбаңыз



Шаңсорғышпен адамдар мен жануарларды өңдемеңіз



Жұмыс кезінде еденнен сымдарды, кәбілдерді, жұмыс істеп тұрған қыздырғыштарды жинап қойыңыз



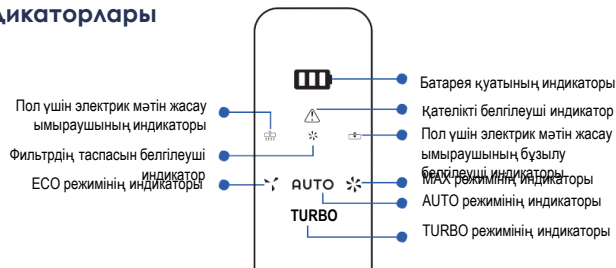
Шаңсорғышты тік күйінде сүйелген түрде қалдырмаңыз – ол құлап кетуі мүмкін!



Қосымша аксессуарлар



Дисплейдің индикаторлары



ҚҰРЫЛҒЫНЫҢ ШЫҒАРУ ЖӘНЕ ПАЙДАЛАНУҒА ДАЙЫНДАУ

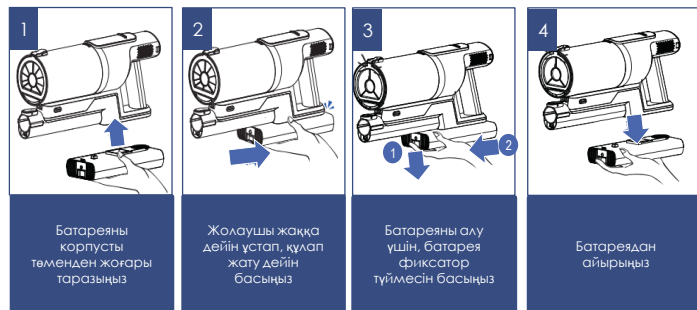
- Қорапты ашып, құралды абайлап шығарып алыңыз, оны бүкіл орауыш материалдардан босатыңыз.
- Аспап корпусынан барлық жарнамалық жапсырмаларды шешіп алыңыз.
- Жеткізілім жиынтығын тексеріңіз («Жиынтықтылау» бөлімін қараңыз).
- Барлық аксессуарларды шығарыңыз.
- Аспаптың барлық жиынтықтауыштары зақымданбағанына көз жеткізіңіз.

Шаңсорғышты жинау:



Назар аударыңыз! Шаңсорғыш тораптары пластиктен жасалған және бір-біріне жете қиюластырылған. Бекітікіштер мен отырғызу орындарының зақымдануын болдырмау үшін құрастыру кезінде күш салмаңыз. Бөлшектер қисаюсыз отырғызу орындарына орналасуын және бекітікіштермен сенімді бекітілуін қадағалаңыз.

- БАТАРЕЯНЫ ОРНАТЫҒЫЗ** (еске алынған болса) суретте көрсетілген жердің орнына қоятын жаттығу орындарына: оны төменден жоғары, фиксатор түймесінің құбырғасын жүйе тарапқа алып, жолаушы жүйеге қарай ұстап, қол үстіне қарай басыңыз, (сурет 1-2) жаттығуда дейін құлап.
- БАТАРЕЯНЫ АЛУҒА** үшін фиксатор түймесін төмен үстейін басыңыз және суретке сәйкес, оң жақтан сол жаққа батареяны сәйкестену үшін жолаушыға сүйеніңіз (сурет 3-4).

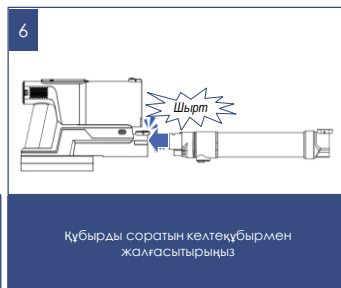
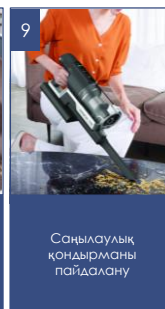


3. Пол жасау үшін:

- Пішін үшін электрик мәтін жасау ымыраушыны түбе ашықтыққа сындырыңыз, контакты құйрықтар орналастыру орнында орналасқанын жақтап, құлап ұстаңыз (сурет 5).
- Трубаны сасу үшін жолаушы патрубокпен біріктіріңіз (сурет 6).
- Труба телескопиялы дайындыққа ие. Трубаны сасу үшін жолаушы патрубокпен біріктіріңіз (сурет 6). Түйме қуып алыңыз (сурет 7).
- Электрик мәтін жасау ымыраушысы, айналыстыру жылбыны бойынша пішінні және жүргізілген жылбақ жүйелерден жаңақ су бойынша жинау үшін жасалған.үшін жасалған. Қымырылған аузын жинау тыйым салынады. Жасау ымыраушының жасау ымырауын жиі таңдалуы ұзақ сазын, қос жұмыстарды, мал шеріктерін және т.б. кезде тығызға жатқанда тез тұруын тоқтатыңыз және жасау ымырауны тазалау әрекетін жасау үшін әрекет етіңіз («ТАЗАУ ЖӘ УАҚЫТ» бөлімін көру үшін).

4. АКСЕССУАРЛАР ЖИНАУ ҮШІН ҚОРАПТЫ ҚОЛДАНУ:

- Аксессуарларды тікелей шаңсорғыштың сорғыш келте құбырына немесе сорғыш келте құбырына орнатылған түтікке тікелей орнатыңыз.





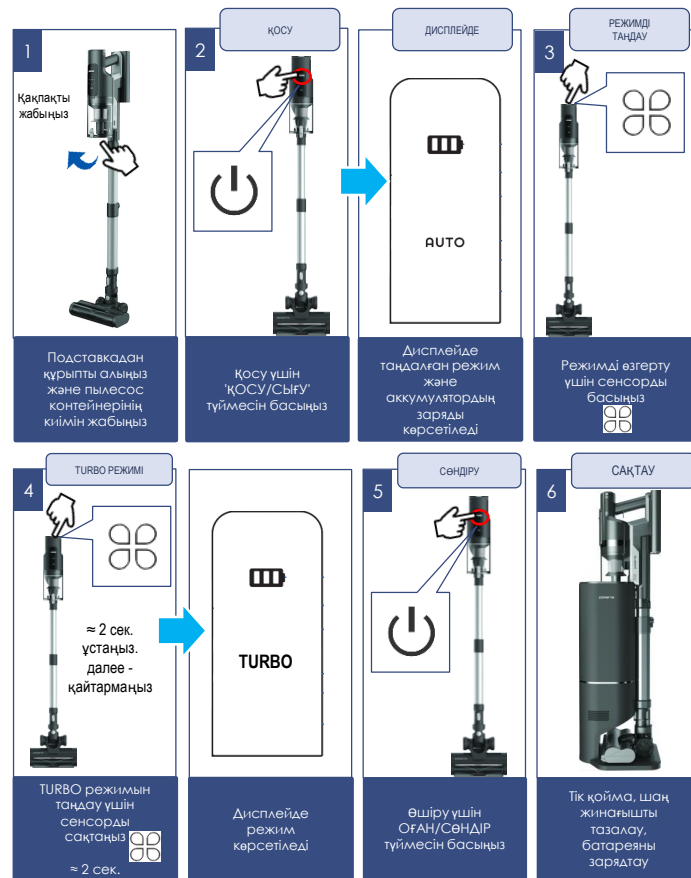
ПІШІКТЕР МЕН КІРМЕК ЖЕРДІҢ ТАЗАЛАУЫ

- Батарея зарядталғанына, сүзгі мен шаң жинағыш сәйкес түрде шаңнан босатылғанына көз жеткізіңіз ("ТАЗАЛАУ ЖӘНЕ КҮТІМ" бөлімін қараңыз. Сүзгі мен шаң жинағышы шаңға толы шаңсорғышты пайдаланбаңыз, бұл шаң сорғыштың істен шығуына әкелуі мүмкін.
- Міндет болса, алдыңғы бөлімнің 1-4 немесе 1-5 тармағын орындаңыз.
- Құрылғыды қосу үшін 'ОҒАН/СӨНДІР' түймесін басыңыз (көрсеткізіз (АСПАПТЫҢ СИПАТТАМАСЫН қар.). Тазалауда дисплейдегі көрсеткіш (көрініз ҚҰРЫЛҒЫ СИПАТТАМАСЫ) батарея зарядының мәртебесін көрсетеді. Толық заряд болғанда үш сегмент деуісіз жандайды, толық сүйеу алдында – бір сегмент жандайды, ол қана аппаратты өшірді.

Құрылғыдан бірінші шамақтары бар:

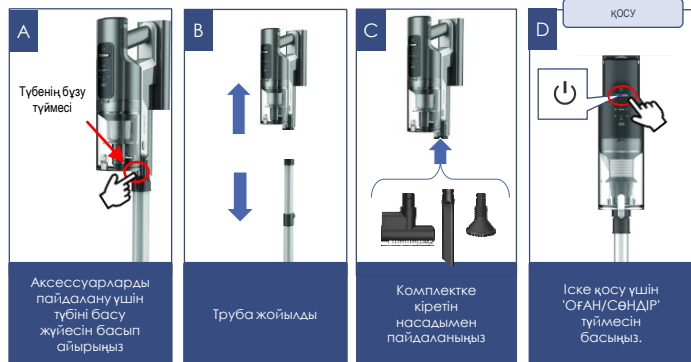
1. **I ECO** (төменгі жылдамдығы және сорау мүмкіндігі, уақытты жұмыс істеу);
2. **II AUTO** (орта жылдамдығы және сорау мүмкіндігі, орта уақытта жұмыс істеу. "Құрылғыны іске қосқанда AUTO режимі автоматты түрде іске қосылады.
3. **III MAX** (жоғары жылдамдық және сорау мүмкіндігі);
4. **IV TURBO** (соғұр мүмкіндігінен сағана максималды сорау, 10 сек)

- Құрылғыны іске қосқаннан кейін жұмыс режимдерін таңдау бір рет көрсеткі түймесін басу арқылы орындалады  . Сенсор құрылғының артын жағында, шығым фильтрінің жиынында орналасқан (сурет . 3 көрсеткісі). Таңдалған режимдің көрсеткіші дисплейде көрсетіледі, көріңіз ҚҰРЫЛҒЫ СИПАТТАМАСЫ.
- Таңдалған режимдің көрсеткіші дисплейде көрсетіледі, көріңіз Осы режимді пайдалану үшін сенсорды түріп отырмау керек  Сенсорды тастағанда TURBO режимі жоюлайды, AUTO режиміне өтуімен.
- Батарея зарядын үнемдеу үшін ECO режимді пайдалану ұсынылады. Тазалау көптеген засыпқан жағдайда (жарамды засыпқанда) келесі режимді таңдаңыз немесе орындалатын ОҒАН/СӨНДІР түймесі арқылы автоматты қоса беру әрекетін жасауыңыз.
- Құрылғыны өшіру үшін қайтадан 'ОҒАН/СӨНДІР' түймесін басыңыз.



ЖИҢАЗДЫ ТАЗАЛАУ

- Батареяның қуатталғанына, адаптердің желіден өшкеніне және құралдан ажыратылғанына, фильтр мен шаң жинағыштың сәйкес түрде шаңнан тазартылғанына көз жеткізіңіз ("ТАЗАЛАУ ЖӘНЕ КҮТІМ" бөлімін қараңыз) Сүзгі мен шаң жинағышы шаңға толы шаңсорғышты пайдаланбаңыз, бұл шаң сорғыштың істен шығуына әкелуі мүмкін.
- Сорғыш келте құбырға қосымша аксессуарды кигізіңіз.
- Мини-шетка жиназ қаптауын тазалауға, ал саңылаулық қондырма – жетуі қиын жерлерді жинауға жарамды.
- Аспапты іске қосу үшін қосу/сөндіру батырмасын басыңыз.
- Қажет болған жағдайда режимді өзгертіңіз (сипаттамасын алдыңғы бөлімде қараңыз).
- Аспапты сөндіру үшін қосу/сөндіру батырмасын қайталап басыңыз.
- Құралдың жұмысы уақытында мотор өздігінен тоқтаған жағдайда аккумуляторлық батареяны (АКБ) зарядтауды жүргізіңіз және фильтр мен шаң жинағышты тазалаңыз.
- Қосымша насадкаларды үйлеу үшін үйлесім дін салмаға болады. Қосымша аксессуарлар арнайы тіреулерге кіргізіледі. Пішіктерге жергілікті сақтау үшін жердегі жергілікті қалдыра, пылескелдікті пылану және батареяның зарядтауы үшін қабаттамалы таразы салмағымен қолданылады.



АКБ ЗАРЯДТАУ



Назар аударыңыз!

Құрылғы екі батареямен толтырылады. Батареяны орынды жұмыста ұстайтын үшін орнымен ауыстыру қажет (тазалаудан кейін батареяларды өзара араластырып пайдалану маңызды).



Егер сіз тек бір батареяны пайдаланасыз болсаңыз, бір рет үш айда бір резервті батареяның шаруашылығын тексеріңіз (оны тазалау үшін пайдаланып, сонан соң толық зарядтаңыз). Батареяларды жұмыстау алмайды.



Назар аударыңыз: негізгі және қосымша батареяларды зарядтау үшін шаң жинағыштың үстіңгі бөлігіндегі қосымша бөлімді пайдалануға болады («Құрылғы сипаттамасын» қараңыз).

- Бірінші пайдалану алдында батареяны толықтай зарядтаңыз.
- 5°C-ден төмен және 40°C-ден жоғары температурада батареяның зарядталуын жүргізбеңіз және батареяны сақтамаңыз.
- Электр табанды базаға қосыңыз.
- Желіге электрлікті қосудан бұрын оның техникалық мәліметтері («Техникалық мәліметтер» бөлімін қараңыз) желі параметрлерімен сәйкес келедігін тексеріңіз.
- Зарядтау үшін батареямен пылесосты базаға орнатыңыз. Дисплейде заряд көрсеткіші көрсетіледі. Индикатордағы сегментті бір мерзімге аяқталмайтын зарядтау процесін көрсетеді. Толық зарядда бар сегменттер дайындайтын болады.
- Эксплуатацияда батареяның зарядталу уақыты 4 сағаттық. Егер бірінші пайдалану алдында батарея толықтыру болатын болса, зарядтау уақыты көбірек болуы мүмкін.
- Батареяның зарядталуы тек пылесосты база - қырмашында орнату кезінде орындалады. Батарея толықтырушы болмаған дейін зарядтау процесін тоқтату жасырынды.

АКБ АУЫСТЫРУ

Шаңсорғыштың осы моделінде алынбалы аккумуляторлық батарея қолданылады.

Комплекте қосымша батарея бар.

Пылесосты пайдалану кезінде оларды уақытша орындарын ауыстыру қажет, олардың қорытындысын сақтау үшін.

Батареяны алу үшін өзгертілмейтін құрылғыны бос қойып, батареяны алу түймесін басып, оны төмен жоларға шығарыңыз (пылесос жасау жайлы сипаттаманы көрсету үшін көрсеткішке қараңыз).



Назар аударыңыз: аспап жұмыс істеп тұрған кезде немесе зарядтау кезінде батареяны шешуге/орнатуға тыйым салынады!

Батареяның сыйымдылығы мен құралдың үздіксіз жұмыс уақыты уақыт өте келе төмендейді - бұл қалыпты

Батареядиагностика қажет болған жағдайда POLARIS-тың авторизацияланған қызмет көрсету орталықтарына хабарласу (қызмет көрсету орталықтарының мекенжайлары толық жеткізу жасалуы мүмкін, сондай-ақ www.polaris.ru сайты арқылы алуға болады)

<p>1</p>	<p>2</p>	<p>3</p> <p>Зарядка до 4 часов</p>	<p>4</p>
<p>Бірінші пайдалануға бүтіндікті зарядтаңыз</p>	<p>Желге қосу бұрын оның техникалық мәліметтеріне сәйкес келіп тұрмасын тексеріңіз</p>	<p>Батареяның зарядталу уақыты 4 сағатқа дейін болуы мүмкін</p>	<p>Зарядтау үшін - қуат сымын негізге қосыңыз</p>

ТАЗАЛАУ ЖӘНЕ ЖАСАЛУ

- Қажет болған жағдайда құрылғыны өшіру үшін немесе пыленаскопителя қалмауы үшін база-пыленаскопителді желектен ажыратыңыз.
- Аспапты және зарядтау құрылғысын суға немесе басқа сұйықтықтарға батырмаңыз.
- Құралды тазалау үшін қазақ материалдарды және органикалық еріткіштерді пайдаланбаңыз.
- Аспаптың металл бөліктерін таза құрғақ мата майлықпен сүртіп алып отырыңыз.
- Аспаптың пластик бөліктерін дымқыл сығылған мата майлықпен сүртіп алып отырыңыз. Су тамшылары болмауы тиіс.
- Аспапты құрғақ салқын жерде сақтаңыз.

<p>a</p>	<p>b</p>	<p>c</p>	<p>d</p>
<p>Жылдам алушы мұны қалау үшін құрылғыны желектен ажыратыңыз</p>	<p>Құрылғыны су немесе басқа сұйықтыққа түспейтін</p>	<p>Аспапты тазалау үшін қазақ материалдарды және органикалық еріткіштерді пайдаланбаңыз</p>	<p>Аспаптың металл бөліктерін таза құрғақ маталы сұйықпен сүртіп алып отырыңыз</p>

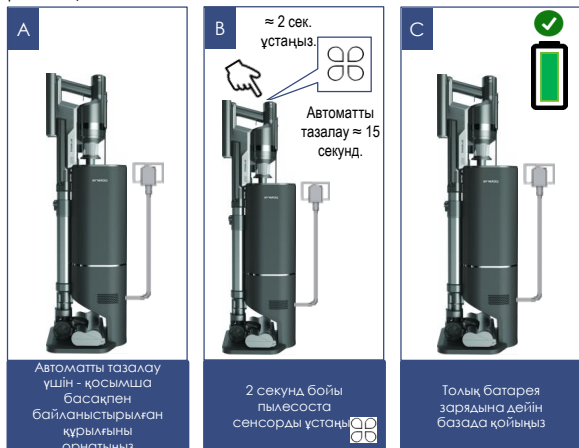
ШАҢ ЖИНАҒЫШ КОНТЕЙНЕРДІ ТАЗАЛУ

Шаң жинағыш контейнерді және сүзгіні тазалауды шаңсорғышты әрбір пайдаланғаннан кейін жүргізу қажет.

Фильтрлері шаңға толы шаңсорғышты пайдаланбаңыз, бұл мотордың істен шығуына әкелуі мүмкін.

АВТОМАТТЫҚ ТАЗАЛАУ

- Аспапты сөндіріңіз.
- Жүйеге жалғыз тіркесе арнайы базаға пылесосты орнатыңыз, пыленакопителмен.
- Жүйеге жалғыз тіркесе арнайы базаға пылесосты орнатыңыз, пыленакопителмен. 15 секунд бойы пыленакопителыны автоматты тазалау басталады. Оны бойынша пыленакопителдегі индикатор жасыл жанарланады.
- Автоматты тазалаудан кейін, батареяны толық қолдану үшін пылесосты базада қалдырыңыз. Әр уақытта тазалау кейін, электр жасыланы тазалау туралы сипаттамада көрсетілгендей тазаланыз. 10 тазалау кейін пылесборникті қолмен тазалау операцияларын орындаңыз.



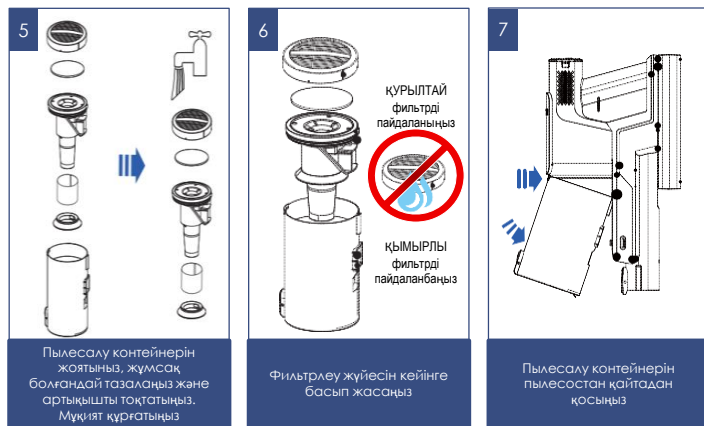
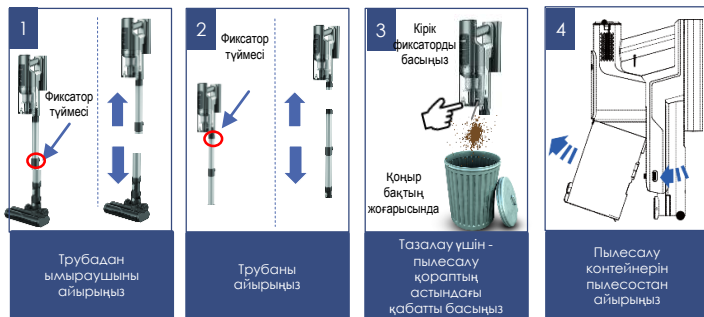
ҚОЛМЕН ТАЗАЛАУ

- Шаңсорғыштың электр шеткасы бекіткішінің түймешігін басыңыз. Шетканы құбырдан ажыратыңыз.
- Аксессуарлар бекіткіші батырмасын басыңыз. Құбырды соратын келте құбырдан ажыратыңыз.
- Шаңсорғышты тұтқасынан алып, қоқыс бачоғының үстінен ұстап, шаң жинағыш контейнердің қақпақшасын ашу және шаң мен қоқсты төгу үшін шаң жинағыш түбінің ілгешегін босатыңыз. Қақпақты жабыңыз.
- Шаңсорғышты тұтқасынан шаң жинайтын контейнерін төмен қаратып ұстаңыз. Пылесборочны контейнерді біріктіру фиксаторын астыңыз, жоғары тартып, пылесостан ажыратыңыз.
- HEPA-фильтрді жою үшін жоғары тартып, циклонды фильтрді жою үшін оған жолыңыз.
- HEPA-фильтрді тегіс металл емес жазықтықта төменгі бүйірінен сәл соға отырып, ішкі қуысынан шаңды сілкіңіз.
- Сүзгіні ағынды суық судың әлсіз ағынымен жуғыш құралдарды пайдаланусыз мұқият жуып-шайыңыз және бөлме температурасында кептіріңіз. HEPA сүзгінің ішкі қуысына ерекше назар аударыңыз.
- Циклонды сүзгінің пластмасса корпусын жуу үшін жұмсақ қылтанды қылшықты (жиынтыққа кірмейді) пайдалануға жол беріледі, жуғыш құралдарды пайдалануға жол берілмейді.
- Фильтрлеуші жүйе мен HEPA-фильтрдің элементтерін мұқият қараңыз. Зақымдану, ажырау немесе деформация болған кезде зақымданған элементтерді ауыстырыңыз.



Назар аударыңыз: ылғалды сүзгісі бар, сонымен қатар сүзгісі зақымданған немесе сүзгісі жоқ шаңсорғышты пайдалануға тыйым салынады.

- Тазалағаннан кейін немесе жуу мен кептіргеннен кейін сүзгілейтін жүйені кері тәртіппен жинаңыз.
- HEPA-фильтр мен циклонды фильтрді жасау үшін артық жолдарды қолданыңыз, оларды орнату үшін басқа басқару жолдарын қолдану үшін.



Назар аударыңыз! Бекітуші ойықтар мен фильтрлеуші элементі зақымдамау үшін фильтрді орнату кезінде күш қолдануға жол бермеңіз.

- Сүзгіні бөлікке кері орнатыңыз.



Ескерту: HEPA-фильтрін тазалау, жоғарыда аталған жолмен, өткізіп, өтініштен кейін қалау жасауы ұсынылады. Қажет болған жағдайда фильтрді жаңасына ауыстырыңыз (фильтрге тапсырыс беру авторландырылған сервистік орталық арқылы іске асады)

ШЫҒАРУДЫҢ ТАЗАЛАУЫ

HEPA-ФИЛЬТРДІ (10 шығармадан кейін жасалады).

- Выходны HEPA-фильтрді жою үшін (суретке қара ПРИБОРДЫҢ СИПАТТАМАСЫ) фильтр фиксаторының екі түймесін басып, содан кейін сізге қаратыңыз және фильтрді алыңыз Оны тазалап, жабулар мен дефекттерді тексеріңіз. Кесер, жарықшалар немесе бүкілдер бар болса, оларды ауыстырыңыз.
- Пылесолді үшін HEPA-фильтр ішкі үшін қарап тартыңыз, онының астындағы жабық үйді жана тозақсыз неметаллическі жерге басып жағасын жасайтыныз.
- Егер фильтр қатты тазалаған болса, оны көмекші кедергісіз көтеріп, үстімелді қаңарлама су астында жуып жасаңыз және камбар температурасында қуып кетіңіз. Фильтр ішкі үшін қолдау сақтаңыз.



Назар аударыңыз! Қымырылған фильтрді пылесосқа орнатпаңыз.



Электрик мәтін жасау ымыраушысын тазалау

Әрбір тазалаудан кейін жүргізіледі. Қылтанды білікшенің қатты ластануна жол бермеңіз.

Электрлік щетка айналмалы қылшықты білікше көмегімен еденнен және кілемды жабындардан тұрмыстық шаңды жинауға арналған. Олардың кездесуінде қорытындылар бұзылса, тезінде пылесос пайдалануын тоқтатыңыз және ымыраушы үйге бейімелеу жасау үшін әрекет етіңіз.

Әрекеттер тәртібі:

- Қосу үшін, құрыпты аяқтаңыз;
- Трубадан қатып шығарып, фиксатор түймесін басып жоюға қосылыңыз;
- Валик корпусунан алуыз есе жарылған волос мен ниткелерді жоятын болса, оларды тораппен кесе аласыз;
- Егер ымырауа валики қатты торау болса, ашық кілт сымболындағы бетте зашелкені басып, жоғары тартып, валик фиксаторын алып, оны ымыраушы корпусынан шығарыңыз. Валик ымыраушы корпусынан шығарылған кезде, оларды тым жақсы басқару үшін жарық нож немесе ножиқты пайдалана аласыз;
- Валикті ымыраушы корпусына қайта орнату кезінде қайта басып жасаңыз;
- Егер ымыраушы және электроприводтың элементтерін қатты торау болса, сервис-орталыққа байланысыңыз, оларды тазалау және тазалау жұмыстары (пылесос элементтерін тазалау жұмыстарын жұмысқа алмастан алу) гарантиялық қызметке кірмеуі мүмкін;



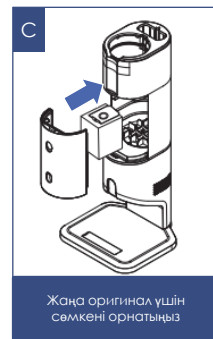
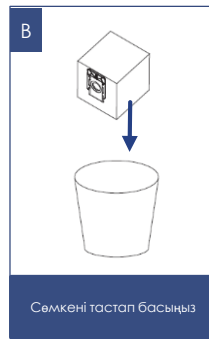
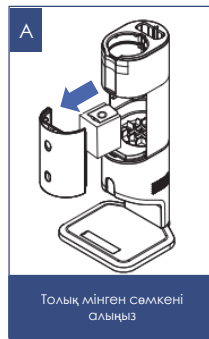
48

Пыленакопительді тазалау

- Пылесалу базасын желіден аластатыңыз.
- Бақ-пыленакопителдік түймелерді басқа басқаруынан басыңыз. Сізге тартып қрышкаға жоғары тартыңыз.
- Толық мінген сөмкені алып, жаңа оригинал үшін ауыстырыңыз. Оригинал емес сөмкелерді пайдаланбаңыз. Бақ ішкі үшін және база корпусының сырқан бөлігін жазған жапсырма тартпасымен тазалаңыз.
- Бақ-пыленакопителдің кілтігін орнатыңыз. Базаны желіге қосыңыз.



Назар аударыңыз! Желіге қосылған база үстінде пыленакопителді қызмет ету жасау.



САҚТАУ

1. Аспап желіден ажыратылғанына көз жеткізіңіз.
2. Құрылымды тазалаңыз.
3. Құралды құрғатып сүртіңіз және құралдың құрғақ, салқын жерде сақталуын қадағалаңыз.
4. Қолданылмаса, уақытша сақтау кезінде аккумулятор батареясының мүстегісін тексеріп, қажет болса, оны зарядтайтын. Егер аспап ұзақ пайдаланылмаса, АКБ зарядтауды әрбір 3 ай сайын алдын ала толық разрядтап жүргізу ұсынылады, ол үшін аспапты барынша мүмкін болатын уақытқа іске қосу қажет.
5. Электр аспаптары жабық құрғақ және таза үй-жайда қоршаған ауаның температурасы плюс 5°C төмен емес және плюс 40°C жоғары емес салыстырмалы ылғалдылығы 70% жоғары емес және қоршаған ортада электр аспаптарының материалдарына теріс әсер ететін шаң, қышқыл және басқа да бұлар болмаған кезде сақталады.

ТАСЫМАЛДАУ

Электр аспаптарды нақты түрдегі көлікте қолданылатын жүктерді тасымалдау ережелеріне сәйкес көліктің барлық түрлерімен тасымалдайды. Электр аспаптарды нақты түрдегі көлікте қолданылатын жүктерді тасымалдау ережелеріне сәйкес көліктің барлық түрлерімен тасымалдайды.

Аспаптардың тасымалдануы оларға атмосфералық жауын-шашын мен жегі орталардың тікелей әсер ету мүмкіндігін болдырмауы керек.



Назар аударыңыз! Қызмет мерзімі аяқталғаннан кейін құралды тұрмыстық қалдықтармен бірге шығарып тастамаңыз. Оны одан әрі кәдеге жаратуға арналған мамандырылған пунктке тапсырыңыз. Сіз осымен қоршаған ортаны қорғауға көмектесе аласыз

УТИЛИЗАЦИЯҒА ТАЛАПТАР



Назар аударыңыз! Электр құралының пайдалану мерзімі аяқталғаннан кейін оны әдеттегі тұрмыстық қалдықтармен бірге тастамай, ресми жинау пунктіне кәдеге жаратуға жіберіңіз. Осылайша, Сіз қоршаған ортаны сақтауға көмектесесіз.

Өнімдерді тастау кезінде пайдаланылатын зиянды қалдықтар, жазылған тәртіпті жинау және жасау бойынша жарамды есепке алынуы және сараптауы керек, осының ішінде санитариялық санитарлық нормативтік құжаттар мен талаптар бойынша, оның ішінде «Қолдану және әзірлену зиянды қалдықтарының қойылымы және қолдануға арналған санитарлық талаптар» (СанПІН 2.1.7.1322-03) бойынша

ОРЫНДАУ

өткізу ережелері белгіленбеген.

ТЕХНИКАЛЫҚ СИПАТТАМАЛАР

PVCSDC 2002 - портативті пылесос, пылесос таңбалауымен, үйлі, POLARIS торговой белгілі электрлік маркасы
Шаң контейнерінің көлемі: 0,65 л
Қуат көзі: қайта зарядталатын литий-ионды батарея 2500 мАч 29,6 В
Қуаты 500 Вт
Батареяны зарядтау уақыты: алдымен 4-6 сағат, содан кейін 3 сағатқа дейін пайдаланыңыз
АКБ жұмыс уақыты: таңдалған режим мен конфигурацияға байланысты 11-ден 60 минутқа дейін
Зарядтағыштың сипаттамалары:
Кіріс кернеуі: 100-240 В
Жиілік: 50/60 Гц
Шығыс кернеуі: 34,2 В
Шығыс тогы: 1,0 А
Қорғаныс класы – II



Ескерту: өзгерістер мен жақсартуларды енгізудің үздіксіз процесінің салдарынан нұсқаулық пен өнім арасында кейбір айырмашылықтар байқалуы мүмкін. Өндіруші пайдаланушы осыған назар аударады деп үміттенеді.

Жұмыс істеу режимі	Толық зарядталған АКБ-дан жұмыс істеу уақыты (минуттар)*
1 ECO	50 – 55
2 AUTO	20 – 22
3 MAX	11 – 13

Кемесе жұмыс уақыты көрсетілген барлық режимдерде электрлік қарым-қатынасын қоса пайдалануға арналған уақыттық мәні

АҚАУЛЫҚТАР ЖӘНЕ ОЛАРДЫ ЖОЮ ӘДІСТЕРІ

50

Бұл кестеде аспапты пайдалану кезінде туындауы мүмкін болатын ең көп таралған мәселелер атап шығылған.




Егер туындаған мәселелерді өз бетінше шешу мүмкін болмаса, тұтынушыларды қолдау орталығына немесе авторизацияланған сервис орталығына жүгініңіз.



Назар аударыңыз! Егер Сіз төменде сипатталған қадамдар көмегімен мәселені өз күшіңізбен шеше алмасаңыз, POLARIS авторизацияланған сервистік орталығына хабарласуды сұраймыз.

Ақаулықтың көрінуі	Пайда болу себептері	Жою әдістері
Аспап іске қосылмайды	АКБ разрядталған	АКБ зарядталуын жүргізіңіз.
Аспап зарядталмайды	База желіге қосылмаған Батарея құрылғыға орнатылмаған	Шеңберді желіге қосыңыз Батареяны пылесосқа орнатыңыз
Сору қуаты жеткіліксіз немесе жұмыс кезінде төмендейді	1. Шаң жинағыш контейнерде, сүзгіште немесе саптамада бітеліп қалу пайда болды	1. Шаң жинағыш контейнерді тазалаңыз. Сүзгіні тазалаңыз немесе ауыстырыңыз. Қондырмадағы бітеліп қалуды тексеріңіз және жойыңыз
Жұмыс кезіндегі электр разрядтары және саптама корпусына шаңның жабысып қалуы	Үй-жайдағы ауаның төмен ылғалдылығына байланысты статикалық электр	Үй-жайдағы ауаны ылғалдандыру шараларын қолданыңыз. Статикалық зарядтарды арылту үшін металл заттарға саптаманы үнемі жақындатып ұстаңыз
Жұмыс кезінде аспаптың күтпеген жерде сөніп қалуы	1. Мотордың қызып кетуінен қорғаныс құрылғы іске қосылды 2. Аккумулятордың толық разрядталуы АКБ зарядының индикаторы толық бару (барлық бөлшектер жатады немесе жарқындамайды)	Қызудың ықтимал себептерін жойыңыз (шаң жинағыштың, сүзгінің және қондырмалардың ластануы). Қайталап қосар алдында аспапқа салқындауы үшін 30 минуттан кем емес уақыт беріңіз Аккумуляторлық батареяның зарядталуын жүргізіңіз.
Аспаптың жұмысы кезінде электр щетқасының күтпеген тоқтап қалуы	Электр щетқасы шаш, жіп, жүн және т. б. қоқыспен көмкерілген.	Электр щетқасының білігіне тазалау жүргізіңіз. Тазартылған біліктің айналмай қалған кезде СО жүгініңіз.

Құмжық жинаушының ИНДИКАЦИЯСЫ

ТҮС	ӘРЕКЕТ	СЕБЕПТЕР
ЖАСЫЛ Батарея зарядының индикаторы 	жаратады	Тоқтату үшін 1 секунд бойы батырыңыз. Құмарлық тарту 15 секундтан кейін аяқталады.
САРЫ Батарея зарядының индикаторы 	жаратады шығар	Шаңға арналған қап толған. Құмарлықтың кесектігі орнатылмаған Құмарлықтың кесектігі дұрыс орнатылмаған
ҚЫЗЫЛ Батарея зарядының индикаторы 	айқын жарқындайтын тез жарқындайтын	Ауыз тарту бүлінішке түсгенді Вентилятордың жұмысында қателік

СЕРТИФИКАЦИЯ ТУРАЛЫ АҚПАРАТ

Бұйым КО ТР 004/2011 «Төмен вольтты құралдардың қауіпсіздігі туралы», КО ТР 020/2011 «Техникалық құралдардың электромагниттік үйлесімдігі» талаптардың сәйкестігіне растау процедурасынан өткен және Кедендік Одақтың мүше мемлекеттері нарығында бұйымдарды ұстаудың біріңғай белгісімен таңбаланды. Сәйкестік сертификатының/декларациясының нөмірі және оның қолданылу мерзімі туралы ақпаратты Сіз POLARIS бұйымын сатып алған жерде немесе өндірушінің Уәкілетті өкілінен ала аласыз



Өнімге арналған есептелген қызмет көрсету мерзімі: 3 жыл

Инверторлық сорапқа кепілді мерзім: 10 жыл

Шаңсорғышқа кепілді мерзім: сатып алған күннен бастап 24 ай

ӨНІМДІ ҚАЙТАРАЙЫҢЫЗ: құрылғы шілдігінде көрсетілген

Бұйым құрамына табиғи тозуға бейім және/немесе шектеулі қызмет ету мерзімі бар және оларың ресурстары аяқталғаннан кейін тегін ауыстырылуға жататын құрамдас бөлшектер кіреді. Осы құрамдас бөлшектерге Өндіруші шектеулі кепілдік береді. Бұл тауарда осындайлар болып табылады:

- **Акумуляторлық батарея** – кепілдік мерзімі 6 ай

Өндіруші:

NINGBO HANSHAN OVERSEAS ASIA LIMITED

Мекенжайы: № 158 Доншан Лю, Хушан Чжидао, Циси, Чжэцзян провинциясы, ҚХР
Manufacturer: NINGBO HANSHAN OVERSEAS ASIA LIMITED

No. 158 Dongshan Lu, Hushan Jiedao, Cixi City, Zhejiang Province, PRC

Өндірушінің РФ және Кедендік Одақтың мүше мемлекеттеріндегі Импорттаушысы және Уәкілетті өкілі: "ЭйДжиАй Электроникс" ЖШҚ, Ресей, 115419, Маскеу қ., Орджоникидзе көшесі, 11-үй, 3-құрылыс, 4-қабат 1 -үй-жай 13-бөлме, Тел. +7 (495) 419-11-78

Біріңғай анықтамалық қызметтің телефоны 8-800-700-11-78

ГАРАНТИЯЛЫҚ МІНДЕТТЕР

Бұйым: Тұрмыстық электр шаңсорғышы

Модель: PVCSDC 2002

Осы кепілдік бұйымды сатып алудың расталған күнінен бастап 24 ай бойы әрекет етеді және «Тұтынушылардың құқықтарын қорғау туралы» РФ Заңына сәйкес бұйымға кепілдік қызмет көрсетілуін білдіреді.

- Өндірушінің кепілдікті міндеттемелері «POLARIS» сауда маркасымен шығарылатын және өндіруші уәкілеттік берген сатушылардан, кепілдік қызмет көрсетілетін елдерде (сатып алу орнына қарамастан) сатып алынған барлық үлгілерге қолданылады.
- Бұйым пайдалану жөніндегі нұсқаулыққа және қауіпсіздік жөніндегі ережелер мен талаптарды сақтауға қатаң сәйкестікте пайдаланылуы тиіс.
- Осы кепілдік тауарды тұтынушыға бергеннен кейін пайда болған келесі кемшіліктерге қатысты болмайды:
 - Химиялық, механикалық немесе өзге де әсер ету, бөгде заттардың, сұйықтықтардың, жәндіктердің және олардың тіршілік ету өнімдерінің бұйымның ішіне түсуінен;
 - Бұйымды оның тікелей міндетінен тыс пайдалануында болатын қате пайдаланылуы, сондай-ақ Пайдалану жөніндегі нұсқаулықтың және қауіпсіздік техникасы ережелерінің талаптарын буза отырып, бұйымды орнату және пайдаланудан;
 - Бұйымды ол арналмаған мақсаттарда пайдаланудан;
 - Қалыпты пайдалану, сонымен қатар функционалдық қасиеттеріне әсер етпейтін: сыртқы немесе ішкі беттің механикалық зақымдануы (майысулар, сызаттар, ескірулер), металл түсінің табиғи өзгеруі, оның ішінде құбылмалы және қара дақтардың пайда болуы, сондай-ақ жабынды зақымдалған жерлерде және металдың жабылмаған ұшкәклерінде металл жемірілуінен;
 - Өңдеу бөлшектерінің, қондырмалар мен аксессуарлардың, шамдардың, батареялардың, қорғаныс экрандардың, қоқыс жинағыштардың, тығыздағыш элементтердің, бөліктердің, шеткалардың пайдалану мерзімі шектеулі басқа бөлшектердің және пайдалану барысында табиғи тозуға бейім бөлшектердің тозуы;
 - Авторизацияланған сервистік орталықтары* болып табылмайтын тұлғалар немесе ұйымдар бұйымды жөндеуінен;
 - Бұйымның тасымалдау кезіндегі, дұрыс пайдаланбау, сондай-ақ бұйымның конструкциясында көзделмеген модификациялармен немесе өз бетінше жөндеумен байланысты зақымдануларына.
- Егер бұйымда паспорттық сәйкестендіру тақтайшасы жоқ болса, немесе ондағы деректер жойылған не түзетілген болса, өндіруші кепілдікті міндеттемелер үшін жауапты болмайды.
- Осы кепілдік тек қана жеке тұрмыстық қажеттіліктер үшін жарамды және де коммерциялық, өнеркәсіптік немесе кәсіби мақсаттар үшін пайдаланылатын бұйымдарға қолданылмайды.

Назар аударыңыз!! Өндіруші POLARIS бұйымымен адамдарға, үй жануарларына, қоршаған ортаға тікелей немесе жанама келтірілген зиян немесе егер бұл бұйымды пайдалану және орнату ережелерін немесе шарттарын сақтамау, тұтынушының немесе үшінші тұлғалардың қасақана немесе абайсыз әрекеттері нәтижесінде болған жағдайда мүлікке келтірілген зиян үшін жауапты болмайды.

POLARIS бұйымдарына техникалық қызмет көрсету, сапаны тексеру, кепілдік және кепілдік жөндеу бойынша барлық сұрақтар бойынша жақын жердегі POLARIS қызмет көрсету орталығына немесе сатушыға – POLARIS өкілетті дилеріне хабарласыңыз

POLARIS бұйымдарына кепілді жөндеуді тек POLARIS Авторизацияланған сервистік орталықтары жүзеге асырады.

*Компанияның веб-сайтындағы Авторизацияланған Қызмет көрсету орталықтарының мекен-жайлары: www.polaris.ru
Кепілдік жөндеу кезінде бұйымды сатып алу күнін растау немесе заңда көзделген өзге де талаптарды ұсыну үшін Сізден сатып алу туралы құжаттарды сақтауды сұраймыз.

Мұндай құжаттар POLARIS толтырылған кепілдік талоны, қассалық чек немесе сатушының түбіртегі, сатып алу күні мен орнын растайтын өзге де құжаттар болып табылуы мүмкін.

Бұйымды сатып алу күнін растайтын құжат ұсынылмаған кезде кепілдік мерзімі бұйым дайындалған күннен бастап есептеледі.

Дайындалған күні бұйымның артқы қабырғасындағы паспорттық сәйкестендіру тақтайшасында көрсетілген

