

reoka

Руководство
по эксплуатации

COFFEE MAKER

RKEM-500

Содержание

Назначение устройства.....	5
Меры предосторожности	5
Схема устройства	6
Технические характеристики	7
Комплектация	7
Описание напитков.....	8
Инструкция по эксплуатации.....	8
Выбор кофе.....	11
Обслуживание и уход.....	12
Возможные проблемы и их решение.....	14
Правила и условия монтажа, хранения, перевозки (транспортировки), реализации и утилизации.....	15
Дополнительная информация.....	16

Уважаемый покупатель

Благодарим Вас за доверие.

REOKA придает большое значение качеству и неповторимому стилю своей продукции. Мы рады предложить Вам изделия, разработанные и изготовленные в соответствии с высокими стандартами функциональности и дизайна. Перед началом эксплуатации устройства внимательно ознакомьтесь с данным руководством, которое содержит важную информацию, касающуюся Вашей безопасности, и включает в себя рекомендации по правильному использованию устройства и уходу за ним. С техникой для кухни и дома REOKA каждый день будет лучше.

С заботой о Вас, REOKA

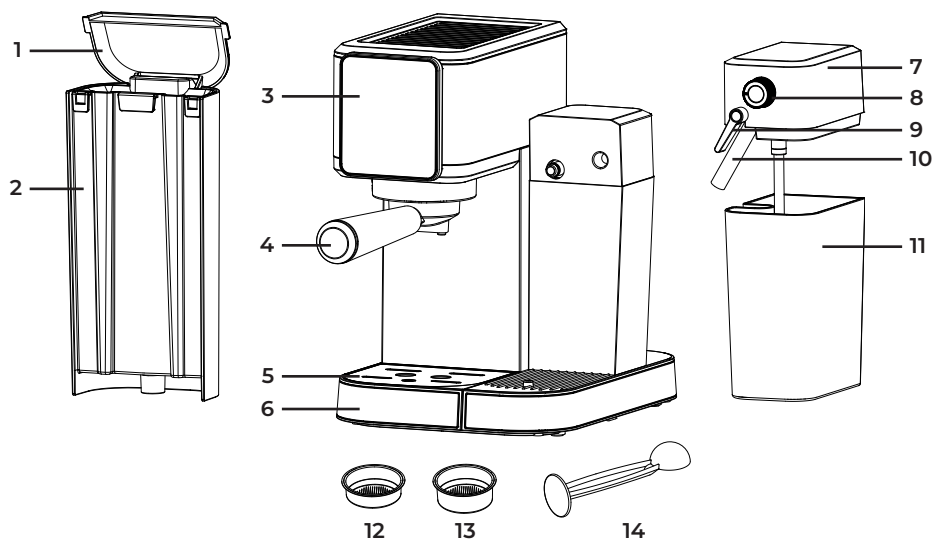
Назначение устройства

Устройство предназначено для приготовления кофе и кофейных напитков.

Меры предосторожности

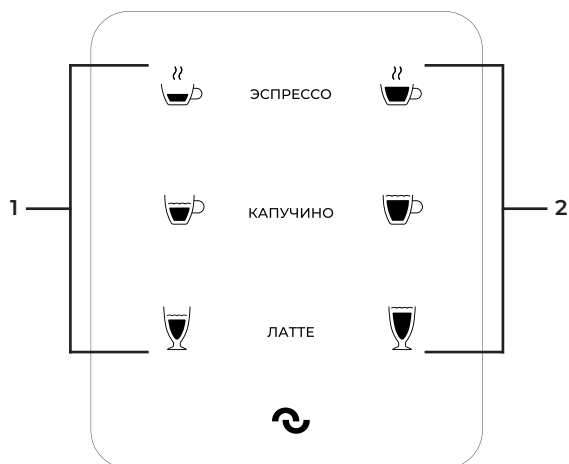
- Перед подключением устройства к источнику питания убедитесь, что напряжение Вашей домашней электросети соответствует его техническим характеристикам. Подключайте устройство только к заземленной розетке.
- Перед подключением устройства к электросети убедитесь, что оно собрано должным образом. Перед каждым использованием устройства убедитесь, что все его части зафиксированы плотно.
- Не используйте устройство вне помещений. Предохраняйте его от жары, прямых солнечных лучей и влажности. Не размещайте устройство вблизи газовых и нагревательных устройств.
- Устройство не предназначено для использования детьми и лицами с ограниченными физическими, сенсорными или умственными способностями, кроме случаев, когда над ними осуществляется контроль другими лицами, ответственными за их безопасность. Не позволяйте детям играть с устройством.
- Некоторые части устройства в процессе работы сильно нагреваются. Не касайтесь руками горячих поверхностей. Будьте осторожны при работе с устройством во избежание ожогов.
- Не погружайте устройство, шнур питания, электрическую вилку в воду и другие жидкости во избежание поражения электрическим током и получения травм.
- Незамедлительно отключите устройство от электросети в случае его неисправности. Не включайте устройство при наличии на нем видимых повреждений, а также в случае повреждения шнура или вилки. Обратитесь в авторизованный сервисный центр.
- Устанавливайте устройство только на ровных и устойчивых поверхностях.
- Не тяните и не перемещайте устройство за шнур. Не сгибайте и не наматывайте шнур вокруг устройства. Также не допускайте, чтобы шнур питания перегибался через край столешницы или касался горячих поверхностей.
- Никогда не используйте кофеварку без воды. Не переполняйте устройство водой. Следите за шкалой уровня воды. Наполняйте кофеварку только холодной водой.
- Не накрывайте устройство.
- Всегда выключайте устройство перед отключением его от сети. Отключайте устройство от сети за изолированную вилку, не тяните за сам шнур.
- Отключайте устройство от сети питания, если оно не используется, а также перед чисткой или в случае обнаружения неисправности.
- Никогда не разбирайте устройство самостоятельно во избежание поражения электрическим током. Данное устройство не содержит элементов, обслуживаемых пользователем. Для ремонта обратитесь в авторизованный сервисный центр.
- Данное устройство предназначено для использования в бытовых и других похожих условиях, например: в кухнях для персонала в магазинах, офисах и в других рабочих помещениях; в жилых домах на фермах, отелях, мотелях и в других жилых помещениях; в мини-гостиницах (типа «ночлег и завтрак»); в общественном питании.
- Устройство не предназначено для использования в коммерческих целях.

Схема устройства



1. Крышка резервуара для воды.
2. Резервуар для воды.
3. Панель управления.
4. Холдер.
5. Съёмная решетка.
6. Поддон для капель.
7. Крышка резервуара для молока.
8. Регулятор подачи пара.
9. Рычаг капучинатора.
10. Капучинатор.
11. Резервуар для молока.
12. Фильтр для одной чашки.
13. Фильтр для двух чашек.
14. Мерная ложка-темпер.

Панель управления



1. Одинарная порция.
2. Двойная порция.

Технические характеристики

- Модель: RKEM-500.
- Торговая марка: Reoka.
- Параметры питания: 220–240 В, 50–60 Гц.
- Мощность: 1350 Вт.
- Давление: 18 бар.
- Тип кофеварки: рожковая.
- Объем резервуара для воды: 1000 мл.
- Объем резервуара для молока: 700 мл.
- Материал корпуса: металл/пластик.
- Тип крепления шнура питания: Y.
- Класс защиты от поражения электрическим током: I.
- Область применения: бытовое.

Комплектация

- Устройство.
- Холдер.
- Фильтр для приготовления одной чашки кофе.
- Фильтр для приготовления двух чашек кофе.
- Мерная ложка-темпер.
- Руководство по эксплуатации.

Описание напитков

Эспрессо

Насыщенный кофейный напиток, который подают порциями по 45–60 мл.

Капучино

Кофейный напиток, состоящий из 1/3 эспрессо, 1/3 молока и 1/3 взбитого молока.

Латте

Молочный напиток, состоящий из 1/4 эспрессо и 3/4 молока.

Инструкция по эксплуатации

Перед первым использованием

1. Убедитесь, что устройство выключено и отключено от электрической сети.
2. Снимите все упаковочные материалы и наклейки с устройства.
3. Промойте все съемные детали устройства средством для мытья посуды с водой. Просушите и установите детали на место.
4. Установите фильтр без кофе в холдер.
5. Запустите программу приготовления капучино без кофе в фильтре, наполнив оба резервуара водой, чтобы очистить внутреннюю поверхность устройства.

Примечания:

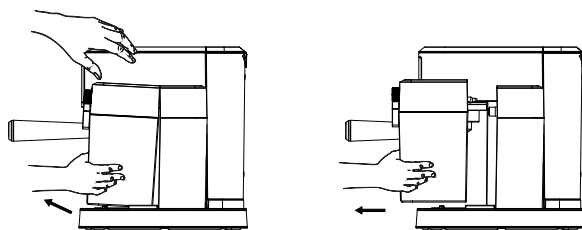
- Прогрейте капучинатор перед использованием, выпустив небольшое количество пара.
- Наполнить резервуар для воды можно двумя способами: отсоединив резервуар от кофемашины или с помощью кувшина с носиком, не отсоединяя резервуар.

Наполнение резервуара для воды

1. Наполните резервуар холодной пресной водой, не превышая максимальной отметки. Никогда не наполняйте резервуар для воды теплой или горячей водой.
2. Закройте крышку резервуара для воды. Если Вы извлекали его из устройства, установите резервуар на место до упора.

Наполнение резервуара для молока

1. Отсоедините резервуар для молока, как показано на схеме.



2. Налейте желаемое количество холодного молока, не превышая максимальной отметки.
3. Установите резервуар на место до упора.

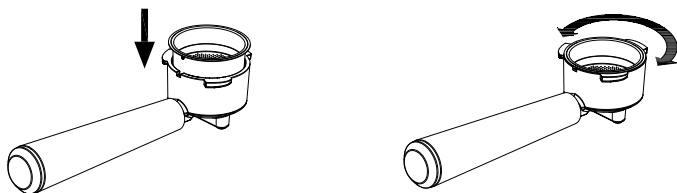
Примечание: Вы можете использовать любое молоко, которое Вам больше нравится, цельное или полужирное.

Выбор фильтра

- Фильтр для одной чашки — подходит для приготовления одной порции эспрессо.
- Фильтр для двух чашек — подходит для приготовления двойной порции или двух порций эспрессо. Поместив две кружки под холдер, Вы можете приготовить две порции эспрессо одновременно.

Установка фильтра в холдер

1. Вставьте фильтр в холдер, убедитесь, что углубление фильтра совпадает с выемкой холдера.
2. Прокрутите фильтр влево или вправо, чтобы зафиксировать его на месте.

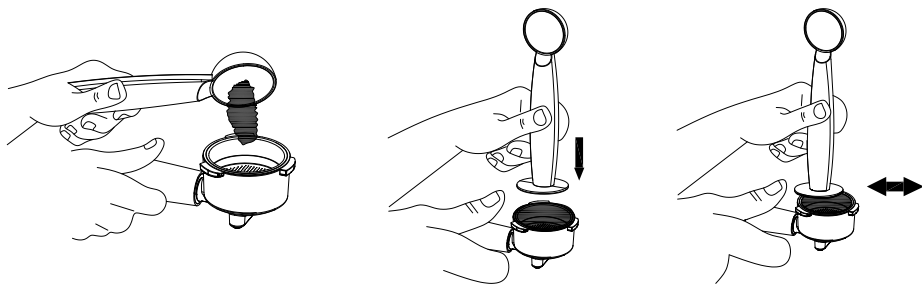


3. Чтобы извлечь фильтр, прокрутите его влево или вправо, а затем достаньте из углубления.

ВНИМАНИЕ: перед извлечением фильтра, убедитесь, что он полностью остыл.

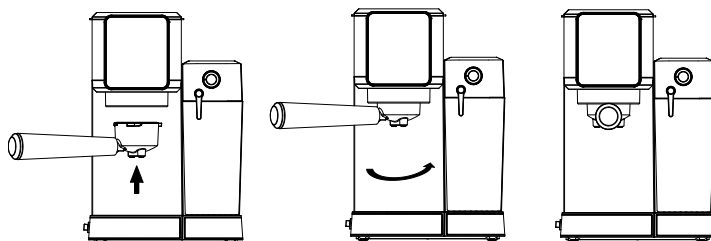
Наполнение фильтра кофе

1. Насыпьте в фильтр свежий кофе мелкого помола, оставляя примерно 2 мм от края.
2. Используя мерную ложку-темпер, плотно утрамбуйте кофе.
3. Удалите остатки кофе с ободка, чтобы обеспечить правильную посадку холдера.



Установка холдера

1. Установите холдер в варочную группу кофеварки.
2. Расположите ручку так, чтобы она совпала с изображением открытого замка на устройстве и входила в паз.
3. Затем медленно поворачивайте холдер вправо до тех пор, пока ручка не совпадет с изображением закрытого замка на устройстве.



Установка кружек

Если Вы используете большую кружку для приготовления капучино или латте, для удобства Вы можете снять решетку с поддона для капель. Следуйте рекомендациям из таблицы ниже при выборе объема кружки:

Напиток	Размер порции		Объем кружки	
Эспрессо	Одинарная	Двойная	50 мл	100 мл
Капучино	Одинарная	Двойная	180 мл	350 мл
Латте	Одинарная	Двойная	340 мл	450 мл

Примечание: объем, указанный выше, используется только в справочных целях и может варьироваться в зависимости от типа молока и степени вспенивания.

ВНИМАНИЕ: при приготовлении капучино или латте, отрегулируйте положение капучинатора таким образом, чтобы он был направлен внутрь используемой кружки.

Включение устройства

1. Подключите устройство к источнику питания.
2. Переверните переключатель, расположенный на левой стороне устройства, в положение «I». Индикаторы на панели управления будут мигать, пока устройство не нагреется до оптимальной температуры.

ВНИМАНИЕ: если резервуар для молока установлен неверно, кнопки приготовления капучино и латте не будут подсвечиваться.

Приготовление эспрессо

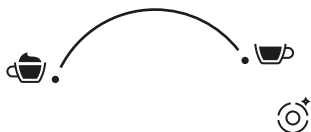
1. Нажмите на кнопку приготовления одинарной или двойной порции эспрессо. Индикатор выбранной кнопки начнет мигать.
2. По окончании приготовления устройство автоматически остановится, индикатор выбранной кнопки будет гореть, указывая на завершение процесса.

Примечание: если Вы хотите сварить меньше кофе, чем заданная порция, нажмите на выбранную кнопку повторно в любой момент пролива, чтобы прервать процесс.

Приготовление капучино/латте

Перед приготовлением капучино или латте отрегулируйте степень взбивания молока в соответствии с Вашими предпочтениями, повернув регулятор подачи пара влево для увеличения количества пены (капучино) и вправо — для уменьшения (латте).

Примечание: степень взбивания также можно регулировать в процессе приготовления.



1. Нажмите на кнопку приготовления одинарной или двойной порции капучино/латте. Индикатор выбранной кнопки начнет мигать.
2. По окончании приготовления устройство автоматически остановится, индикатор выбранной кнопки будет гореть, указывая на завершение процесса.

Примечание: если после приготовления напитка у Вас осталось лишнее молоко, Вы можете либо поместить резервуар для молока на хранение в холодильник для повторного использования в следующий раз, либо вылить остатки молока.

Функция автоматического отключения питания

Если в течение 25 минут после включения не будет выполнено никаких операций, устройство автоматически выключится.

Выбор кофе

Используйте свежемолотый кофе темной обжарки. Для приготовления эспрессо подойдет молотый кофе французской или итальянской обжарки. Молотый кофе сохраняет свой аромат в течение 7–8 дней при условии, что он хранится в герметичной упаковке в прохладном, темном месте. Не храните кофе в холодильнике или морозильной камере. Цельные зерна рекомендуется измельчать непосредственно перед употреблением. Аромат кофейных зерен, хранящихся в герметичной упаковке, сохраняется до 4 недель.

Помол

Если Вы измельчаете кофе для приготовления эспрессо самостоятельно, следуйте рекомендациям, приведенным ниже:

- Кофе должен быть мелко помол. По консистенции он должен напоминать поваренную соль.
- При слишком мелком помол вода не будет проливаться сквозь кофе даже под высоким давлением. Такой помол выглядит как пудра, а при растирании между пальцами ощущается как мука.
- При слишком крупном помол вода будет проливаться сквозь кофе слишком быстро, препятствуя полноценному извлечению аромата.
- Используйте качественную кофемолку для получения однородной консистенции.

Обслуживание и уход

Очистка резервуара для молока и капучинатора

Несмотря на то, что резервуар с остатками молока можно хранить в холодильнике, важно регулярно очищать его и капучинатор во избежание засорения и образования осадка. Чтобы очистить резервуар для молока, следуйте приведенным ниже инструкциям:

1. Извлеките резервуар для молока из устройства.
2. Утилизируйте остатки молока.
3. Наполните резервуар для молока чистой водой, не превышая максимальной отметки. Установите резервуар в устройство.
4. Поставьте большую кружку под капучинатор.
5. Поверните регулятор подачи пара в положение ☉. Нажмите на кнопку приготовления двойной порции капучино или латте. Устройство начнет выпускать горячий пар через капучинатор. Продолжайте цикл очистки до тех пор, пока из капучинатора не перестанет вытекать молоко. При необходимости повторите несколько циклов.
6. Слейте всю воду, оставшуюся в резервуарах для воды и молока, затем тщательно промойте водой со средством для мытья посуды и высушите. Не используйте абразивные чистящие средства и губки, так как они могут поцарапать поверхность.

Примечание: резервуар для молока можно мыть в посудомоечной машине. Крышку резервуара для молока нельзя мыть в посудомоечной машине.

Очистка варочной группы, холдера и фильтров

1. Выключите устройство и отключите от электрической сети.
2. Дождитесь полного остывания устройства и съемных частей.
3. Извлеките фильтр и утилизируйте кофейную гущу. Тщательно промойте холдер и фильтр водой со средством для мытья посуды и высушите.

Примечание: холдер и фильтры нельзя мыть в посудомоечной машине.

4. Протрите варочную группу устройства влажной тканью или бумажным полотенцем, чтобы удалить остатки кофейной гущи.
5. Установите холдер (без фильтра) в варочную группу устройства.
6. Поставьте большую кружку под холдер.
7. Подключите устройство к источнику питания. Переверните переключатель, расположенный на левой стороне устройства, в положение «I». Нажмите на кнопку приготовления эспрессо и дайте устройству совершить пролив до автоматической остановки.

Очистка резервуара для воды

1. Извлеките резервуар для воды и слейте оставшуюся воду. Рекомендуется опорожнять резервуар для воды между использованиями.
2. Тщательно промойте резервуар для воды и его крышку водой со средством для мытья посуды и высушите.

Примечание: резервуар для воды и его крышку нельзя мыть в посудомоечной машине.

Очистка корпуса устройства

1. Убедитесь, что устройство выключено и отключено от электрической сети.
2. Протрите корпус устройства мягкой влажной тканью. Не используйте абразивные чистящие средства и губки, так как они могут поцарапать поверхность.
3. Не храните холдер в варочной группе. Это может отрицательно сказаться на герметичности соединения варочной группы с холдером при проливе.

Удаление накипи

Накопление минеральных отложений в устройстве может повлиять на его работу. Если Вы заметили, что время, необходимое для приготовления эспрессо, увеличилось, или происходит чрезмерное испарение пара, необходимо провести очистку устройства от накипи. Также на поверхности варочной группы может образоваться белый налет. Частота очистки зависит от жесткости используемой воды. В таблице ниже приведены рекомендуемые интервалы очистки:

Жесткость воды	Частота очистки
Мягкая вода (фильтрованная)	80–100 циклов пролива
Жесткая вода (проточная)	40–50 циклов пролива

Для очистки резервуара для воды от накипи:

1. Наполните резервуар неразбавленным белым столовым уксусом и оставьте на ночь.
2. Слейте уксус из резервуара.
3. Тщательно промойте резервуар водой со средством для мытья посуды и высушите.

Для удаления накипи с внутренней поверхности устройства:

1. Убедитесь, что Вы очистили от накипи внутреннюю поверхность резервуара для воды, выполнив описанные выше действия.
2. Убедитесь, что устройство выключено и отключено от электрической сети. Наполните резервуар для воды неразбавленным белым столовым уксусом.
3. Установите холдер с фильтром (без кофе) в варочную группу кофеварки. Поставьте большую кружку под холдер.
4. Подключите устройство к источнику питания. Переведите переключатель, расположенный на левой стороне устройства, в положение «I». Нажмите на кнопку приготовления эспрессо и дайте устройству совершить пролив до автоматической остановки.
5. Наполните резервуар для молока неразбавленным белым столовым уксусом. Установите резервуар в устройство. Поставьте большую кружку под капучинатор. Поверните регулятор подачи пара в положение ☉. Нажмите на кнопку приготовления двойной порции капучино или латте. Устройство начнет выпускать горячий пар через капучинатор. Продолжайте цикл очистки до тех пор, пока из капучинатора не будет вытекать чистая вода.
6. Повторите описанные выше шаги 1–5, используя чистую воду, чтобы смыть остатки уксуса.

Возможные проблемы и их решение

Проблема	Причина	Решение
Не проливается кофе	В резервуаре нет воды	Налейте воду в резервуар
	Слишком мелкий помол кофе	Используйте кофе более крупного помола
	Слишком много кофе в фильтре	Уберите излишки кофе из фильтра
	Устройство не было включено или подключено к сети питания	Убедитесь, что устройство включено и подключено к сети питания
	Кофейная таблетка была сформирована слишком плотно	Сформируйте новую таблетку, прилагая меньше усилий
Кофе переливается через края холдера во время пролива	Холдер не вставлен до конца	Вставьте холдер до конца
	На ободке холдера остался кофе	Удалите остатки кофе с ободка холдера
	Слишком много кофе в фильтре	Уберите излишки кофе из фильтра
Молоко не взбивается или не выходит из капучинатора	Недостаточно пара	Убедитесь, что в резервуаре для воды достаточно воды
	Молоко недостаточно холодное	Остудите используемое молоко
	Капучинатор засорился	Очистите капучинатор, следуя инструкциям в данном руководстве
Кофе проливается слишком быстро	Слишком крупный помол кофе	Используйте кофе более мелкого помола
	Слишком мало кофе в фильтре	Добавьте кофе в фильтр
Кофе недостаточно крепкий	Используется одинарный фильтр для пролива двойной порции	Используйте двойной фильтр для пролива двойной порции
	Слишком крупный помол кофе	Используйте кофе более мелкого помола

Если ни один из приведенных способов решения проблемы не помог, обратитесь в авторизованный сервисный центр. Не разбирайте устройство самостоятельно.

Правила и условия монтажа, хранения, перевозки (транспортировки), реализации и утилизации

- Устройство не требует какого-либо монтажа или постоянной фиксации.
- Хранение устройства должно производиться в упаковке в отапливаемых помещениях у изготовителя и потребителя при температуре воздуха от 5 °С до 40 °С и относительной влажности воздуха не более 80%. В помещениях не должно быть агрессивных примесей (паров кислот, щелочей), вызывающих коррозию.
- Перевозка устройства должна осуществляться в сухой среде.
- Устройство требует бережного обращения, оберегайте его от воздействия пыли, грязи, ударов, влаги, огня и т.д.
- Реализация устройства должна производиться в соответствии с местным законодательством.
- После окончания срока службы изделия его нельзя выбрасывать вместе с обычным бытовым мусором. Вместо этого оно подлежит сдаче на утилизацию в соответствующий пункт приема электрического и электронного оборудования для последующей переработки и утилизации в соответствии с федеральным или местным законодательством. Обеспечивая правильную утилизацию данного продукта, Вы помогаете сберечь природные ресурсы и предотвращаете ущерб для окружающей среды и здоровья людей, который возможен в случае ненадлежащего обращения. Более подробную информацию о пунктах приема и утилизации данного продукта можно получить в местных муниципальных органах или на предприятии по вывозу бытового мусора.
- При обнаружении неисправности устройства следует немедленно обратиться в авторизованный сервисный центр или утилизировать устройство.

Дополнительная информация

Manufacturer: Guangdong Zhongchengwei Electric Appliance Technology Co., Ltd.
2/F-3/F of Block 1 and 2/F-4/F of Block 2, No.106, Waihuan Road, Shunde High-tech Zone (Ronggui), Ronggui Huakou Residential Committee, Shunde District, Foshan City, Guangdong Province, P.R.China.

Изготовитель: Гуандун Чжунчэнвэй Электрик Эпплайнс Тэкнолоджи Ко., Лтд.
2/F-3/F блока 1 и 2/F-4/F блока 2, №106, шоссе Вайхуань, зона высоких технологий Шуньдэ (Жунгуй), жилищный комитет Жунгуй Хуакоу, р-н Шуньдэ, г. Фошань, пров. Гуандун, Китай.

Сделано в Китае.

Импортер в России / уполномоченное изготовителем лицо:

ООО «ДНС ЛОДЖИСТИК».

690068, Россия, Приморский край, г. Владивосток, проспект 100-летия Владивостока, дом 155, корпус 3, офис 5.

Адрес электронной почты: dns-logistic.llc@mail.dlogistix.com

Товар соответствует требованиям ТР ТС (ЕАЭС).

Спецификации, информация о продукте и его внешний вид могут быть изменены без предварительного уведомления пользователя в целях улучшения качества нашей продукции.

Товар изготовлен (мм.гггг) /

Тауар жасалған күні (аа.жжжж): _____



Гарантийный талон

SN/IMEI: _____

Дата постановки на гарантию: _____

Производитель гарантирует бесперебойную работу устройства в течение всего гарантийного срока, а также отсутствие дефектов в материалах и сборке. Гарантийный период исчисляется с момента приобретения изделия и распространяется только на новые продукты.

В гарантийное обслуживание входит бесплатный ремонт или замена элементов, вышедших из строя не по вине потребителя в течение гарантийного срока при условии эксплуатации изделия согласно руководству пользователя. Ремонт или замена элементов производится на территории уполномоченных сервисных центров.

Срок гарантии: 36 мес.

Срок эксплуатации: 48 мес.

Актуальный список сервисных центров по адресу:

<https://www.dns-shop.ru/service-center/>

Гарантийные обязательства и бесплатное сервисное обслуживание не распространяются на перечисленные ниже принадлежности, входящие в комплектность товара, если их замена не связана с разборкой изделия:

- Элементы питания (батарейки) для ПДУ (Пульт дистанционного управления).
- Соединительные кабели, антенны и переходники для них, наушники, микрофоны, устройства «HANDS-FREE»; носители информации различных типов, программное обеспечение (ПО) и драйверы, поставляемые в комплекте (включая, но не ограничиваясь ПО, предустановленным на накопитель на жестких магнитных дисках изделия), внешние устройства ввода-вывода и манипуляторы.
- Чехлы, сумки, ремни, шнуры для переноски, монтажные приспособления, инструменты, документацию, прилагаемую к изделию.
- Расходные материалы и детали, подвергающиеся естественному износу.



Производитель не несет гарантийных обязательств в следующих случаях:

- Истек Гарантийный срок.
- Если изделие, предназначенное для личных (бытовых, семейных) нужд, использовалось для осуществления предпринимательской деятельности, а также в иных целях, не соответствующих его прямому назначению.
- Производитель не несет ответственности за возможный материальный, моральный и иной вред, понесенный владельцем изделия и/или третьими лицами, вследствие нарушения требований руководства пользователя при использовании, не соблюдения рекомендаций по установке и обслуживанию изделия, правил подключения (короткие замыкания, возникшие также в результате воздействия несоответствующего сетевого напряжения, как на само изделие, так и на изделия, сопряженные с ним), хранения и транспортировки изделия.
- Все случаи механического повреждения: сколы, трещины, деформации, следы удара, вмятины, заматия и др., полученные в процессе эксплуатации изделия.
- Имеются следы сторонней модификации, несанкционированного ремонта лицами, не уполномоченными для проведения таких работ. Если дефект вызван изменением конструкции или схемы изделия, подключением внешних устройств, не предусмотренных Производителем, использованием устройства, не имеющего сертификата соответствия согласно законодательству Российской Федерации.
- Если дефект изделия вызван действием непреодолимой силы (природных стихий, пожаров, наводнений, землетрясений, бытовых факторов и прочих ситуаций, не зависящих от Производителя), либо действиями третьих лиц, которые Производитель не мог предвидеть.
- Дефект вызван попаданием внутрь изделия посторонних предметов, инородных тел, веществ, жидкостей, насекомых или животных, воздействием агрессивных сред, высокой влажности, высоких температур, которые привели к полному или частичному выходу из строя изделия.
- Отсутствует или не соответствует идентификация изделия (серийный номер). Если повреждения (недостатки) вызваны воздействием вредоносного программного обеспечения; установкой, сменой или удалением паролей (кодов), приведшим к отсутствию доступа к программным ресурсам изделия, без возможности их сброса/восстановления, ввиду отсутствия предоставления данной услуги поставщиком ПО.
- Если дефекты работы вызваны несоответствием стандартам или техническим регламентам питающих, кабельных, телекоммуникационных сетей, мощности радиосигнала, в том числе из-за особенностей рельефа и других подобных внешних факторов, использования изделия на границе или вне зоны действия сети.
- Если повреждения вызваны использованием нестандартных (неоригинальных) и/или некачественных (поврежденных) расходных материалов, принадлежностей, запасных частей, элементов питания, носителей информации различных типов (включая, CD, DVD диски, карты памяти, SIM карты, картриджи).
- Если недостатки вызваны получением, установкой и использованием несовместимого контента (мелодии, графика, видео и другие файлы, приложения Java и подобные им программы).
- На ущерб, причиненный другому оборудованию, работающему в сопряжении с данным изделием.



