

reoka

Пайдалану бойынша нұсқаулық

Блендер
RКНВ-S1503

Мазмұны

Құрылғы мақсаты.....	5
Сақтық шаралары.....	5
Құрылғы схемасы	6
Пайдалану	7
Техникалық сипаттамалары	10
Жинақталым	10
Тазалау және күтім	10
Ықтимал проблемалар және олардың шешімі	11
Монтаждау, сақтау, тасымалдау (тасу), өткізу және кәдеге жарату ережелері мен шарттары.....	11
Қосымша ақпарат.....	12

Құрметті сатып алушы

Сеніміңізге рахмет.

РЕОКА өз өнімдерінің сапасы мен бірегей стиліне үлкен мән береді. Біз сізге функционалдылық пен дизайнның жоғары стандарттарына сай жасалған және жасалған өнімдерді ұсынуға қуаныштымыз. Құрылғыны пайдаланбас бұрын, осы нұсқаулықты мұқият оқып шығыңыз, онда сіздің қауіпсіздігіңізге қатысты маңызды ақпарат және құрылғыны дұрыс пайдалану және күту бойынша ұсыныстар бар. РЕОКА ас үйімен және тұрмыстық техникамен күн сайын жақсырақ болады.

Саған қамқорлық жасаймын, РЕОКА

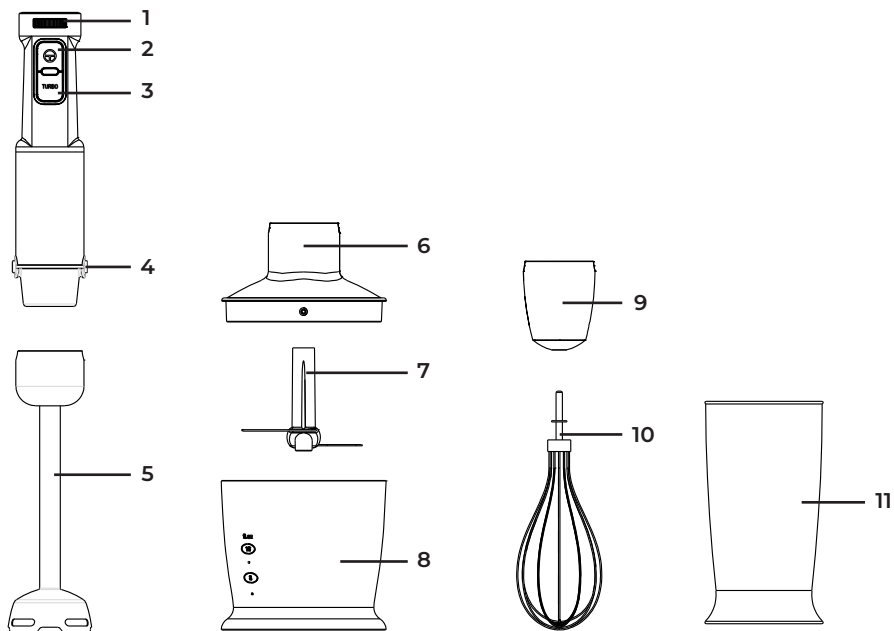
Құрылғы мақсаты

Блендер — тағамды ұнтақтауға, эмульсияларды, пюрелерді дайындауға, сусындарды, мусстарды және т.б. дайындауға арналған құрылғы.

Сақтық шаралары

- Құрылғыны қуат көзіне қоспас бұрын, үйдегі электр жүйесінің кернеуі оның техникалық сипаттамаларына сәйкес келетініне көз жеткізіңіз. Құрылғыны тек жерге қосылған розеткаға қосыңыз.
- Құрылғы дұрыс жұмыс істемесе, оны бірден ажыратыңыз. Құрылғыда көрінетін зақым болса немесе кәбілі немесе аша зақымдалған болса, құрылғыны қоспаңыз. Өкілетті қызмет көрсету орталығына хабарласыңыз.
- Бұл құрылғы ақыл-ой немесе физикалық мүмкіндіктері шектеулі немесе тәжірибесі мен білімі жоқ адамдардың (соның ішінде балалардың) пайдалануына арналмаған, егер олардың қауіпсіздігіне жауапты тұлғаның қадағалауынсыз немесе құрылғыны пайдалану туралы нұсқау болмаса. Балаларға құрылғымен ойнауға рұқсат бермеңіз.
- Бұл құрылғыны су көздерінің жанында пайдаланбаңыз. Құрылғыны ешқашан ағын суға ұшыратпаңыз немесе оны толығымен суға батырмаңыз.
- Білғал қолмен электр айырын немесе қуат сымын ұстамаңыз.
- Жарақаттың алдын алу және зақымдануды болдырмау үшін әрқашан қолыңызды, шашыңызды, киім-кешектерді, сондай-ақ ас үй ыдыстарын және басқа ыдыстарды жұмыс істеп тұрған бұлғағыш пен пышақ пышақтарынан алыс ұстаңыз. Құрылғының жұмыс істейтін бөліктерін ұстамаңыз.
- Құрылғы коммерциялық мақсатта пайдалануға арналмаған.
- Құрылғыны сыртта пайдаланбаңыз.
- Құрылғыны әр қолданар алдында барлық бөлшектердің орнына мықтап бекітілгеніне көз жеткізіңіз.
- Құрылғымен бірге жеткізілетін керек-жарақтарды ғана пайдаланыңыз. Үшінші тарап компоненттерін пайдалану өмір мен денсаулыққа қауіп төндіруі мүмкін, сонымен қатар сізді тегін кепілдік қызмет көрсету құқығынан айырады.
- Құрылғыны қосулы қараусыз қалдырмаңыз.
- Блендерді басқа жоғары қуатты құрылғыларға қосылған ұзартқыш сымға қоспаңыз.
- Блендер ыдысына өте ыстық тағамдарды немесе сұйықтықтарды (температурасы 60 °C жоғары) қоймаңыз.
- Құрылғыны пайдаланбаған кезде және қондырмаларды тазалау және орнату/алу алдында желіден ажыратыңыз.
- Жұмсақ тағамды шайқау кезінде араластырғыштың үздіксіз жұмыс істеу уақыты 1 минуттан, ал қатты тағамды шайқау кезінде 15 секундтан аспауы керек.
- Өлшеу шыныаяқы мен ұсақтағыш ыдыс микротолқынды пешке жармайды.
- Тегістеу алдында ұнтақтағыш қақпағының мықтап жабылғанына көз жеткізіңіз.

Құрылғы схемасы



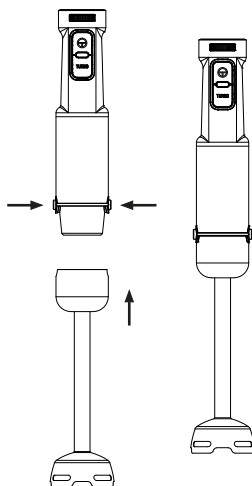
1. Жұмыс жылдамдығын реттегіш.
2. «Қосу/өшіру» түймесі: қалыпты жұмыс жылдамдығы.
3. «TURBO» түймесі: максималды жылдамдықта жұмыс істейді.
4. Қосымшаларды бекітуге арналған түймелер.
5. Араластыру қондырмасы.
6. Ұсақтауыш қақпағы.
7. Ұсақтауыш жүзі.
8. Ұсақтауыш ыдысы.
9. Кесетін қосымша.
10. Шайқағыш.
11. Өлшегіш стакан.

Пайдалану

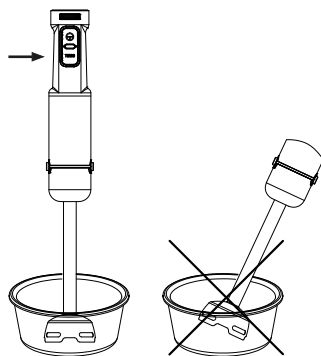
Араластыру қондырмасын пайдалану

Араластыру қондырмасы әртүрлі соустарды, сорпаларды және нәресте формулаларын дайындауға өте ыңғайлы, сонымен қатар сүт коктейльдері мен смузилерді жасау үшін де пайдалануға болады.

1. Құлыптау түймелерін бір уақытта басқан кезде араластырғыш қондырманы blender мотор бөлігіне орнатыңыз.



2. Барлық ингредиенттерді кішкене кесектерге кесіңіз және оларды қолайлы контейнерге салыңыз (мысалы, сіз қосылған әйнекті пайдалана аласыз). Егер рецепт қажет болса, сүт/су қосыңыз.
3. Құрылғыны электр желісіне қосыңыз.
4. Blenderдің қондырмасын контейнерге салыңыз. Шашырап кетпес үшін құрылғыны тым еңкейтпеңіз.
5. Құрылғының үстіңгі жағындағы басқару элементінің көмегімен жұмыс жылдамдығын орнатыңыз (оны араластыру кезінде де біркелкі реттеуге болады). Таңдалған жылдамдықта араластыруды бастау үшін Қосу/Өшіру түймесін немесе максималды жылдамдықта араластыруды бірден бастау үшін TURBO түймесін басып тұрыңыз.
6. Араластыру кезінде контейнерді ұстаңыз, араластырғышты баяу жоғары-төмен немесе айналы қозғалыспен жылжытыңыз.
7. Жұмыс аяқталғаннан кейін құрылғыны электр желісінен дереу ажыратыңыз. Содан кейін бекіту түймелерін бір уақытта басу және оны төмен тарту арқылы қондырманы мотор блогынан ажыратыңыз.

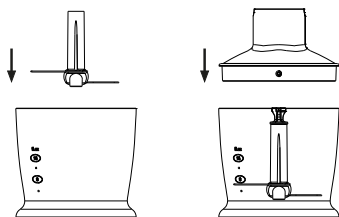


Ұсақтағышты пайдалану

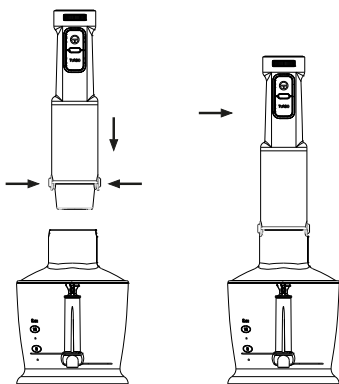
Ұсақтағышты ет, ірімшік, пияз, шөптер, сарымсақ, сәбіз, қара өрік және т.б. сияқты қаттылығы орташа өнімдерді турауға болады.

Назар аударыңыз!

- Құрылғыны мұз, бадам, кофе дәндері және т.б. сияқты өте қатты тағамдарды ұсақтау үшін пайдаланбаңыз.
 - Ұсақтауыш жүзі өте өткір, сондықтан оны алу немесе тазалау кезінде абай болыңыз. Жүзді тек жоғарғы пластик бөлігінен ұстаңыз.
 - Жүзді тайғақ емес жерде пайдаланыңыз.
1. Жүзді ұсақтағыш тостағандағы айналмалы білікке қойып, оны төмен басу арқылы бекітіңіз.
 2. Тамақты ыдысқа салыңыз.
 3. Ыдысты қақпақпен жабыңыз.



4. Блендердің мотор бөлігін ұсақтағыш қақпағына бекітіңіз. Құрылғыны электр желісіне қосыңыз.



5. Реттегішті пайдаланып ұнтақтау жылдамдығын орнатыңыз. «Қосу/Өшіру» түймесін басып тұрыңыз таңдалған жылдамдықта жұмысты бастау үшін немесе максималды жылдамдықта жұмыс істеу үшін «TURBO» түймесін басыңыз.
6. Араластыру кезінде бір қолыңызбен араластырғыш мотор бөлігін, ал екінші қолыңызбен ұсақтағыш тостағанын ұстаңыз.
7. Жұмыс аяқталғаннан кейін құрылғыны қуат көзінен дереу ажыратыңыз. Құлыптау түймелерін бір уақытта басу және оны жоғары тарту арқылы мотор блогын қондырмадан ажыратыңыз. Тостағанның қақпағын ашыңыз, пышақты абайлап алыңыз, содан кейін ғана туралған өнімдерді алыңыз.

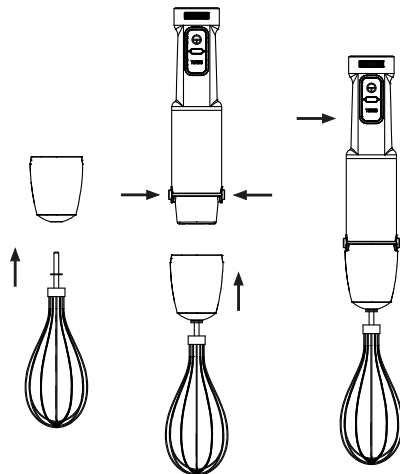
Әртүрлі өнімдерді ұнтақтау бойынша ұсыныстар

Өнім	Макс. саны	Ұнтақтау уақыты
Ет	250 г	15 секунд
Шөптер мен жасылдар	50 г	10 секунд
Жаңғақтар	150 г	15 секунд
Ірімшік	100 г	10 секунд
Нан	80 г	10 секунд
Пияз	200 г	10 секунд
Бисквит	150 г	10 секунд
Жұмсақ жемістер	200 г	10 секунд

Виски қолдану

Шайқағыш кремді, жұмыртқаның ақтығын көпіртуге, печенье және дайын десерт қоспаларын илеуге арналған.

1. Бұлғағышты көпірткіш саптамаға салыңыз, содан кейін бұлғау қондырмасын мотор бөлігіне орнатыңыз және оның орнына бекітілгеніне көз жеткізіңіз.
2. Блендер қосымшасын ингредиенттері бар контейнерге салыңыз.
3. Құрылғының жоғарғы жағындағы басқару элементін пайдаланып, шайқау жылдамдығын орнатыңыз. «Қосу/Өшіру» түймесін басып тұрыңыз таңдалған жылдамдықта жұмысты бастау үшін немесе максималды жылдамдықта жұмыс істеу үшін «TURBO» түймесін басыңыз. Ингредиенттер шашырауын болдырмау үшін 10 секунд бойы ең төменгі жылдамдықпен ұруды бастаңыз, содан кейін басқару құралын пайдаланып жылдамдықты біртіндеп арттырыңыз.



4. Жұмыс аяқталғаннан кейін құрылғыны қуат көзінен дереу ажыратыңыз. Қондырманы мотор бөлігінен ажыратып, бұлғағышты алыңыз.

Техникалық сипаттамалары

- Үлгісі: RHB-S1503.
- Сауда белгісі: Reoka.
- Қуат параметрлері: 220–240 В ~ 50–60 Гц.
- Максималды қуат: 1500 Вт дейін.
- Номиналды қуат: 1200 Вт.
- Бірқалыпты жылдамдықты басқару.
- Ұсақтауыш ыдысының көлемі: 500 мл.
- Өлшеу стаканының көлемі: 600 мл.
- Материал: металл, пластик.
- Электр тоғының соғуынан қорғау класы: II.
- Қуат сымын бекіту түрі: Ү.
- Ылғал мен шаңнан қорғау дәрежесі: IPX0.
- Қолдану аясы: тұрмыстық.

Жинақталым

- Мотор блогы.
- Блендер қондырмасы.
- Ұсақтауыш қондырмасы.
- Араластырғыш қондырмасы.
- Араластыратын стақан.
- Пайдалану бойынша нұсқаулық.

Тазалау және күтім

- Құрылғыны тазалау алдында оны желіден ажыратып, барлық керек-жарақтарды алып тастаңыз.
- Мотор блогы мен ұсақтағыш қақпағын сәл дымқыл шүберекпен тазалаңыз - оларды ешқашан тікелей суға салмаңыз. Қалған керек-жарақтарды суға немесе ыдыс жуғыш машинаға батыру арқылы жууға болады.
- Барлық керек-жарақтарды қолданғаннан кейін дереу жуыңыз.
- Құрылғының бетіне зақым келтірмеу үшін оны тазалау үшін химиялық немесе абразивті жуғыш заттарды немесе қатты губкаларды пайдаланбаңыз. Жуғыш заттарды көп мөлшерде қолданбаңыз.
- Құрылғының пластмасса бөліктері белгілі бір бояғыш өнімдермен байланыста болғаннан кейін боялған болуы мүмкін. Тазалауды жеңілдету үшін боялған жерлерге өсімдік майын сүртіңіз.
- Ұзақ мерзімді сақтау үшін құрылғыны құрғақ, желдетілетін жерге қойыңыз.

Абайлаңыз: тазалау кезінде абай болыңыз, өйткені пышақтар өте өткір және абайлап ұсталмаса, кесулерге әкелуі мүмкін.

Ықтимал проблемалар және олардың шешімі

Проблема	Ықтимал себеп	Шешім
Қозғалтқыш жұмыс істейді, бірақ жүздер айналмайды	Саптама мотор блогында нашар бекітілген	Саптаманың бекітілуін тексеріңіз, ол тығыз болуы керек
	Жүз ұнтақталған тағамға кептеліп қалды	Құрылғыны розеткадан ажыратыңыз, тағамды ыдыстан шығарып, кішкене бөліктерге кесіңіз
Ас әзірлеу кезінде құрылғы кенеттен жұмысын тоқтатты	Құрылғы ұзақ уақыт бойы үздіксіз пайдаланылды, қозғалтқыш қызып кетті	Ұсынылған үздіксіз жұмыс уақытын асырмаңыз
Әдеттен тыс діріл немесе шамадан тыс шу	Саптама нашар бекітілген	Саптаманың бекітілуін тексеріңіз, ол тығыз болуы керек
	Өңделіп жатқан өнімдер тым көп	Құрылғыны қуат көзінен ажыратыңыз, тостағандағы тағам мөлшерін және жұмыс жылдамдығын азайтыңыз
Құрылғы жұмыс істемейді	Қуат көзінің жетіспеушілігі	Құрылғы сымның розеткаға қосылғанын және розеткада қуат бар екенін тексеріңіз
	Ішкі ақау	Жөндеу үшін уәкілетті қызмет көрсету орталығына хабарласыңыз

Монтаждау, сақтау, тасымалдау (тасу), өткізу және кәдеге жарату ережелері мен шарттары

- Құрылғы қандай да болмасын монтаждауды немесе бекітуді талап етпейді.
- Құрылғыны қаптамада, өндірушінің және тұтынушының жылытылатын үй-жайларында ауаның 5 және 40 °C аралығындағы температурада және ауаның 80%-дан аспайтын салыстырмалы ылғалдылығында сақтау керек. Үй-жайда жемірілуді тудыратын жегі қоспалар (қышқылдардың, сілтілердің булары) болмауы тиіс.
- Үй-жайларда коррозияны тудыратын агрессивті қоспалар (қышқылдар, сілтілер булары) болмауы керек.
- Құрылғының тасымалдануы құрғақ ортада жүзеге асырылуы тиіс.
- Құрылғы ұқыпты өңдеуді талап етеді, оны шаң, кір, соққы, ылғал, от және т.б. әсерінен қорғаңыз.
- Құрылғыны сату жергілікті заңнамасына сәйкес жүргізілуі керек.

- Бұйымның қызмет ету мерзімі аяқталғаннан кейін оны қарапайым тұрмыстық қоқыспен бірге тастауға болмайды. Оның орнына, ол федералды немесе жергілікті заңнамаға сәйкес қайта өңдеу және қайта өңдеу үшін электрлік және электронды жабдықты тиісті қабылдау бекетіне қайта өңдеуге жіберіледі. Осы бұйымды дұрыс жоюды қамтамасыз ете отырып, сіз табиғи ресурстарды үнемдеуге және қоршаған ортаға және адамдардың денсаулығына зиян келтірмеуге көмектесесіз. Бұл бұйымды қабылдау және жою бекеттері туралы қосымша ақпаратты жергілікті муниципалды органдардан немесе тұрмыстық қалдықтарды шығаратын кәсіпорыннан алуға болады.
- Құрылғының ақаулығы анықталған жағдайда, тез арада авторландырылған сервистік орталыққа хабарласу немесе құрылғыны кәдеге жарату керек.

Қосымша ақпарат

Өндіруші: Шэньчжэнь Гэйнер Электрикал Эпплайенсиз Ко., Лтд.

5-6 ғим., Иньцзинь Тэкнолоджи өнеркәсіп паркі, Фэнцзин оңтүстік тас жолы, Матянь көш., Гуанмин ауд., Шэньчжэнь қ., Қытай.

Қытайда жасалған.

Импортер / юр. лицо, принимающее претензии в Республике Казахстан: ТОО «ДНС КАЗАХСТАН», г. Астана, р-н Сарыарқа, пр-т Сарыарқа, зд. 12, Республика Казахстан.

Импорттаушы / Қазақстан Республикасында талаптар қабылдайтын заңды тұлға: «DNS QAZAQSTAN (ДНС КАЗАХСТАН)» ЖШС, Астана қ-ы, Сарыарқа ауданы, Сарыарқа д-лы, 12 Ғ-т, Қазақстан Республикасы.

Адрес электронной почты / электронды пошта мекен-жайы: info@dns-shop.kz

Тауар КО ТР (ЕАЭО) талаптарына сәйкес келеді.

Өнімнің сапасын жақсарту үшін ерекшеліктер, өнім туралы ақпарат және оның сыртқы түрі пайдаланушыға алдын ала ескертусіз өзгертілуі мүмкін.



Өндіріс күні пайдаланушы нұсқаулығының орыс тіліндегі нұсқасында көрсетілген. V.1

Кепілдік талоны

SN/IMEI: _____

Кепілдікке қойылған күні: _____

Өндіруші бүкіл кепілдік мерзімі ішінде құрылғының үздіксіз жұмыс істеуіне, сондай-ақ материалдар мен жинақтарда ақаулардың болмауына кепілдік береді. Кепілдік кезеңі бұйымды сатып алған сәттен басталады және тек қана жаңа өнімдерге қолданылады.

Кепілдік қызмет көрсетуге пайдаланушы нұсқаулығына сәйкес бұйымды пайдалану шартымен кепілдік мерзімі ішінде тұтынушының кесірінен істен шықпаған элементтерді тегін жөндеу немесе ауыстыру кіреді. Элементтерді жөндеу немесе ауыстыру уәкілетті сервистік орталықтардың аумағында жүргізіледі.

Кепілдік мерзімі: 24 ай.

Пайдалану мерзімі: 36 ай.

Сервистік орталықтардың өзекті тізімі келесі мекенжай бойынша:

<https://www.dns-shop.kz/service-center/>

Кепілдік міндеттемелер және тегін сервистік қызмет көрсету, егер оларды ауыстыру бұйымды бөлшектеуге байланысты болмаса, тауардың жиынтықтылығына кіретін, төменде аталған керек-жарақтарға қолданылмайды:

- ҚБП (Қашықтан басқару пультіне) арналған қуат элементтері (батареялар).
- Жалғағыш кәбілдер, антенналар және оларға арналған жалғастырғыш тетіктер, құлаққаптар, микрофондар, «HANDS-FREE» құрылғылары; жиынтықта жеткізілетін әртүрлі типтегі ақпарат тасымалдағыштар, бағдарламалық құрал (БҚ) және драйверлер (бұйымның қатты магниттік дискілердегі жинақтағышқа алдын ала орнатылған БҚ-ны қоса алғанда, бірақ онымен шектелмей), сыртқы енгізу-шығару құрылғылары және манипуляторлар.
- Қаптар, сөмкелер, белдіктер, тасымалдауға арналған баулар, монтаждық керек-жарақтар, құрал-саймандар, бұйымға қоса берілетін құжаттама.
- Табиғи тозуға ұшырайтын шығын материалдары мен бөлшектер.



Өндіруші келесі жағдайларда кепілдік міндеттемелерге ие болмайды:

- Кепілдік мерзімі аяқталды.
- Егер жеке (тұрмыстық, отбасылық) қажеттіліктерге арналған бұйым кәсіпкерлік қызметті жүзеге асыру үшін, сондай-ақ оның тікелей міндетіне сәйкес келмейтін басқа мақсаттарда пайдаланылған болса.
- Өндіруші бұйымды пайдалану кезінде пайдаланушы нұсқаулығының талаптарын бұзу, бұйымды орнату және оған қызмет көрсету жөніндегі ұсынымдарды, қосу ережелерін (бұйымның өзіне де, онымен байланысты бұйымдарға да сәйкес келмейтін желілік кернеудің әсері нәтижесінде туындаған қысқа тұйықталулар), бұйымды сақтау және тасымалдау кезінде өнім иесі және/немесе үшінші тұлғалар шеккен ықтимал материалдық, моральдық және өзге де зиян үшін жауапты болмайды.
- Механикалық зақымданудың барлық жағдайлары: өнімді пайдалану кезінде алынған сызаттар, жарықтар, деформациялар, соққы іздері, майысулар, кептелістер және т.б.
- Түрлендірулерді, рұқсат етілмеген жөндеулерді осындай жұмыстарды жүргізуге уәкілетті емес адамдар жүргізген жағдайлар. Егер ақаулық конструкцияны немесе бұйымның схемасын өзгерту, Өндіруші қарастырмаған сыртқы құрылғыларды қосу, Қазақстан Республикасының заңнамасына сай сәйкестік сертификаты жоқ құрылғыны пайдалану салдарынан туындаған болса.
- Егер бұйымның ақауы еңсерілмейтін күштің әсерінен (табиғи элементтер, өрт, су тасқыны, жер сілкінісі, тұрмыстық факторлар және Өндірушіге тәуелді емес басқа жағдайлар) немесе Өндіруші болжай алмаған үшінші тұлғалардың әрекеттерінен туындаса. Бұйымның толық немесе ішінара істен шығуына алып келген бұйымның ішіне бөгде заттардың, өзге денелердің, заттектердің, сұйықтықтардың, жәндіктердің немесе жануарлардың түсуінен, агрессивті ортаның әсерінен, жоғары ылғалдылықтан, жоғары температуралардан туындаған ақау.
- Бұйымды сәйкестендіру (сериялық нөмірі) жоқ немесе сәйкес келмейді. Егер зақымданулар (кемшіліктер) зиянды бағдарламалық қамтаманың; БҚ ұсынушысының осы қызметті ұсынбауына байланысты мүмкіндігінсіз бұйымның бағдарламалық ресурстарына қолжетімділіктің болмауына әкеп соққан құпиясөздерді (кодтарды) оларды жинау/қалпына келтіру мүмкіндігінсіз орнату, ауыстыру немесе жою әсерінен туындаса.
- Егер жұмыстың ақаулықтары қуат беруші, кәбілдік, телекоммуникациялық желілердің, радиосигнал қуатының стандарттарға немесе техникалық регламенттеріне сәйкес келмеуінен, оның ішінде бедер ерекшеліктерінен және басқа да осыған ұқсас сыртқы факторлардан, бұйымның желі әрекет ететін шекарада немесе аймақтан тыс жерде пайдаланылуынан туындаған болса.
- Егер зақымданулар стандартты емес (түпнұсқалық емес) және/немесе сапасыз (зақымданған) шығыс материалдарын, керек-жарақтарды, қосалқы бөлшектерді, қуат беру элементтерін, әртүрлі үлгідегі ақпарат тасымалдағыштарды (CD, DVD дискілерді, жад карталарын, SIM карталарын, картридждерді қоса алғанда) пайдаланудан туындаса.
- Егер кемшіліктер үйлесімсіз контентті (әуендерді, графиканы, бейне және басқа файлдарды, Java қосымшаларын және оларға ұқсас бағдарламаларды) алуға, орнатуға және пайдалануға байланысты туындаған болса.
- Осы бұйыммен жанасып жұмыс істейтін басқа жабдыққа келтірілген залалға.



