

reoka

Пайдалану
бойынша нұсқаулық

Ет тартқыш
RKMG-MD252

ҚҰРМЕТТІ САТЫП АЛУШЫ!

Сеніміңізге рахмет.

РЕОКА өз өнімдерінің сапасына және сіздің даралығыңызды көрсете алатын бірегей стильге үлкен мән береді. Біз сізге функционалдылық пен дизайнның жоғары стандарттарына сай жасалған және жасалған өнімдерді ұсынуға қуаныштымыз. Құрылғыны қолданар алдында қауіпсіздігіңізге қатысты маңызды ақпаратты және құрылғыны дұрыс пайдалану мен күтуге қатысты ұсыныстарды қамтитын осы нұсқаулықты мұқият оқып шығыңыз. РЕОКА ас үйімен және тұрмыстық техникамен күн сайын жақсырақ болады.

Сізге қамқорлық жасаймын, РЕОКА

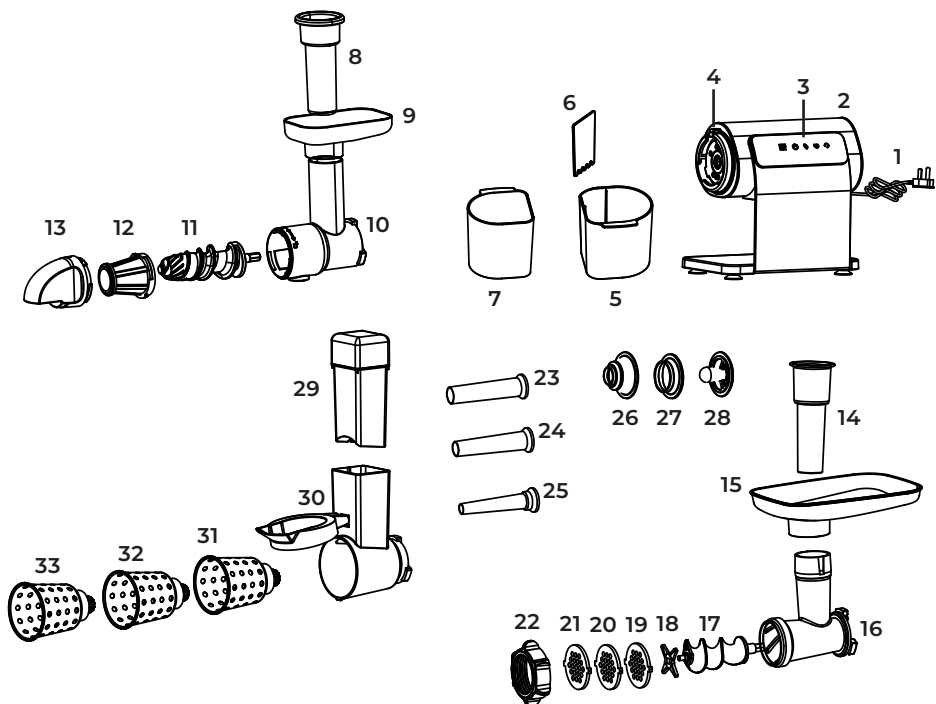
Құрылғы мақсаты

Ет тартқыш ет немесе өнімдердің басқа түрлерін тартуға арналған.

Сақтық шаралары

1. Құрылғыны қуат көзіне қоспас бұрын, үйдегі электр жүйесінің кернеуі техникалық сипаттамаларға сәйкес келетініне көз жеткізіңіз.
2. Электр тогының соғу қаупін азайту үшін мотор бөлігін суға немесе басқа сұйықтықтарға батырмаңыз. Мотор бөліктерін дымқыл шүберекпен тазалап, қолдар алдында толық кептіріңіз.
3. Алғашқы қолданар алдында тағаммен жанасатын құрылғының барлық бөліктерін жақсылап жуу ұсынылады.
4. Ет тартқышта сүйектерді, жаңғақтарды немесе басқа өте қатты тағамдарды ұсақтамаңыз.
5. Құрылғыны балалардың жанында пайдаланған кезде абай болыңыз және құрылғыны әрқашан балалардың қолы жетпейтін жерде сақтаңыз.
6. Қуат сымы, ашасы немесе басқа бөліктері зақымдалған болса, өнімді пайдаланбаңыз. Кәбілдің немесе ашаның ыстық беттерге тимейтініне көз жеткізіңіз.
7. Егер көзге көрінетін зақым табылса, құрылғыны пайдаланбаңыз. Егер олар анықталса, дереу уәкілетті қызмет көрсету орталығына хабарласыңыз.
8. Бөлшектерді тазалау, құрастыру немесе бөлшектеу алдында құрылғыны пайдаланбаған кезде әрқашан желіден ажыратыңыз.
9. Құрылғының қозғалатын бөліктерін алып тастамас бұрын толық тоқтағанша күтіңіз.
10. Ингредиенттерді ет тартқыштың азық бөлігіне саусақтарыңызбен немесе басқа заттармен итермеңіз. Тек итергішті пайдаланыңыз.
11. Құрылғының пышақтарын ұстағанда, әсіресе оларды алып тастағанда және тазалау кезінде абай болыңыз. Кесу жиектері өте өткір!
12. Құрылғымен бірге берілген керек-жарақтарды ғана пайдаланыңыз. Өндіруші ұсынбаған кез келген басқа компоненттерді пайдалану өмір мен денсаулыққа қауіп төндіруі мүмкін, сонымен қатар сізді тегін кепілдік қызмет көрсету құқығынан айырады.
13. Қуат сымының беттің (мысалы, үстелдің) шетінен салбырап тұрмағанына көз жеткізіңіз.
14. Құрылғыны сыртта пайдаланбаңыз.
15. Құрылғы қосулы кезде саусақтарыңызды металл барабанға салмаңыз.
16. Пышақты орнатқаннан кейін бос құрылғыны қоспаңыз.
17. Бұл құрылғы балалардың немесе физикалық, сенсорлық немесе ақыл-ой қабілеттері шектеулі адамдардың қауіпсіздігіне жауапты біреудің қадағалауымен пайдалануына арналмаған. Балаларға құрылғымен ойнауға рұқсат бермеңіз.
18. Құрылғыны қосулы қараусыз қалдырмаңыз.
19. Қызып кетуді болдырмау үшін үздіксіз жұмыстың максималды циклі 10 минуттан аспауы керек. Құрылғыны циклдар арасында 20–30 минут суытыңыз.
20. Құрылғы тек тұрмыстық пайдалануға арналған.

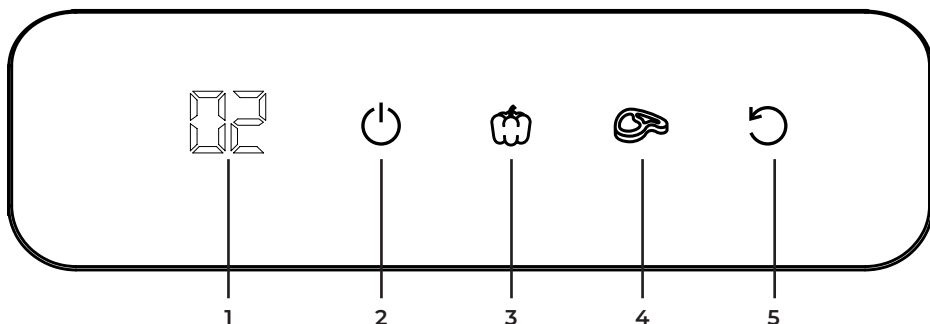
Құрылғы схемасы



1. Ашасы бар қуат сымы.
2. Мотор блогы.
3. Басқару панелі.
4. Бекіткіш сақинасы.
5. Шырын ыдысы.
6. Сүзгі бөлімі.
7. Жұмсаққа арналған контейнер.
8. Шырын сыққыш итергіш.
9. Шырын сыққышты салу науасы.
10. Шырын сыққыштың жүктеу бөлігі.
11. Шырын сыққыш шнек.
12. Сүзгі торы.
13. Шырын сыққыш шүмегі.
14. Ет тартқышты итергіш.
15. Ет тартқыштың тиеу науасы.
16. Ет тартқыштың бөлігін тиеу.
17. Ет тартқыштың бұрандасы.
18. Пышақтар.

19. 3 мм тесіктері бар тартылған етке арналған диск.
20. 5 мм тесіктері бар тартылған етке арналған диск.
21. 8 мм тесіктері бар тартылған етке арналған диск.
22. Бекіткіш гайка.
23. Шұжық қосымшасы (үлкен).
24. Шұжық қосымшасы (орташа).
25. Шұжық қосымшасы (кішкентай).
26. Шұжық қондырмасының ұстағышы.
27. Көкөніс қосымшасы 1.
28. Көкөніс қосымшасы 2.
29. Көкөніс кескіш итергіш.
30. Көкөніс кескіш корпус.
31. Көкөніс кескіш барабан (орташа).
32. Көкөністерді кесуге арналған барабан.
33. Көкөніс кескіш барабан (кішкентай).

Басқару панелі



1. Жылдамдық индикаторы:

2. 00 — құрылғы күту режимінде;

3. 01 — 1-жылдамдық (шырын сыққыш — 170–190 айн/мин; ет тартқыш — 190–210 айн/мин);

4. 02 — 2-жылдамдық (шырын сыққыш — 250–270 айн/мин; ет тартқышы — 250–270 айн/мин).

5. **Қуат түймесі.** Түймені басқаннан кейін барлық түймелер жанады және дисплейде «00» көрсетіледі. Қосылғаннан кейін 30 секунд ішінде ешқандай әрекет жасалмаса, құрылғы күту режиміне өтеді.

6. **Шырын сыққыш режимінің түймесі.** Түймені бір рет басыңыз, дисплейде «01» көрсетіледі. Түймені қайтадан басыңыз, дисплейде «02» көрсетіледі. Түймешікті үшінші рет басыңыз, дисплейде «00» көрсетіледі, құрылғы күту режиміне өтеді.

7. **Ет тартқыш режимінің түймесі.** Түймені бір рет басыңыз, дисплейде «01» көрсетіледі. Түймені қайтадан басыңыз, дисплейде «02» көрсетіледі. Түймешікті үшінші рет басыңыз, дисплейде «00» көрсетіледі, құрылғы күту режиміне өтеді.

8. **Кері түймесі.** Түймені бір рет басыңыз, құрылғы кері әрекетті қосады. Дисплейде «RR» көрсетіледі, кері түйме жанады және қуат түймешігінен басқа басқа түймелер сөнеді. Кері жұмыс уақыты 2 секунд.

- Құрылғыны желіге қосқаннан кейін дыбыстық сигнал естіледі, барлық түймелер жанады және өшеді, қуат түймесі жыпылықтай бастайды.

- Барлық режимдерде буферлік бастау бар (айналу жылдамдығын біркелкі арттыру). Буфердің басталу уақыты — 2 секунд.

- Құрылғы шамадан тыс жүктемеден қорғау функциясымен жабдықталған. Ток 3,2 А дейін өскен кезде құрылғы автоматты түрде жұмысын тоқтатады және дисплейде «E» көрсетіледі. Бұл жағдайда жұмысты екі жолмен қалпына келтіруге болады:

- Шнекті қарама-қарсы бағытта айналдырып, тұрып қалған тағамды босату үшін кері түймені басыңыз, содан кейін таңдалған режим түймесін басып, жұмысты жалғастырыңыз.

- Құрылғыны өшіру үшін Қуат түймесін басыңыз, содан кейін құрылғыны қосу үшін Қуат түймесін қайта басыңыз.

Техникалық сипаттамалары

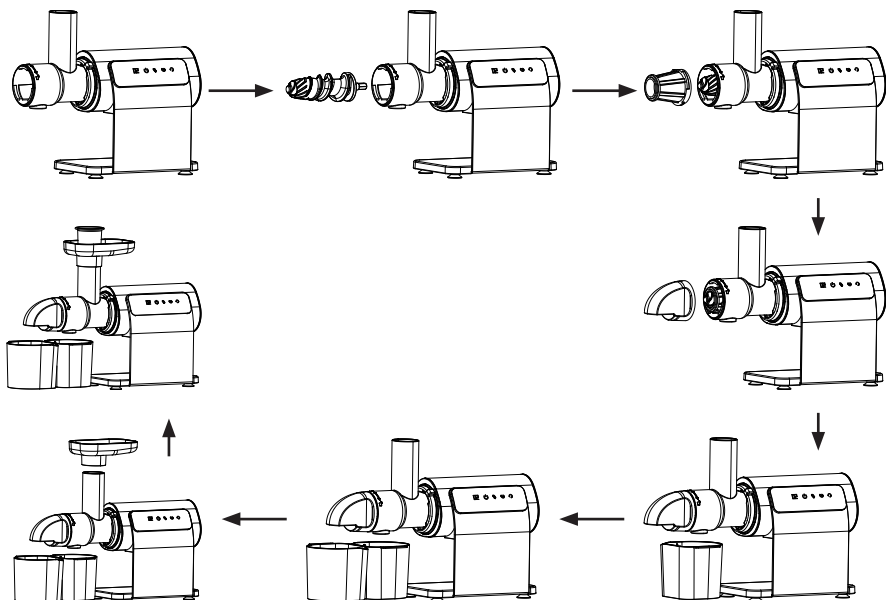
- Үлгісі: RKMG-MD252.
- Сауда белгісі: REOKA.
- Номиналды қуат: 600 Вт.
- Максималды қуат: 2500 Вт дейін.
- Желілік кернеу: 220–240 В, 50 Гц.
- Өнімділік: 2,5 кг/мин дейін.
- Жылдамдық саны: 4.
- Электр тогынан қорғану класы: I.
- Қуат сымын бекіту түрі: Y.
- Корпус материалы: металл.
- Ішкі берілістердің материалы: металл, пластик.
- Кері функция.
- Қолдану аясы: тұрмыстық.

Жинақталым

- Мотор блогы.
- Шырын сыққыш.
- Шырын мен жұмсаққа арналған ыдыстар.
- Шырын сыққыш шнек.
- Сүзгі бөлімі.
- Сүзгі торы.
- Шырын сыққыштың қақпағы.
- Көкөніс кескіш.
- Көкөніс кескіш барабан (3 дана).
- Ет тартқыштың пышағы (2 дана).
- Ет тартқыштың бұрандасы.
- Перфорацияланған диск (3 дана).
- Итергіш (3 дана).
- Шұжық қосымшасы (3 дана).
- Шұжық қондырмасының ұстағышы.
- Кеббе қосымшасы.
- Салу науасы (2 дана).
- Бекіткіш гайка.
- Перфорацияланған дискілерге арналған силиконды тазартқыш.
- Пайдалану бойынша нұсқаулық.

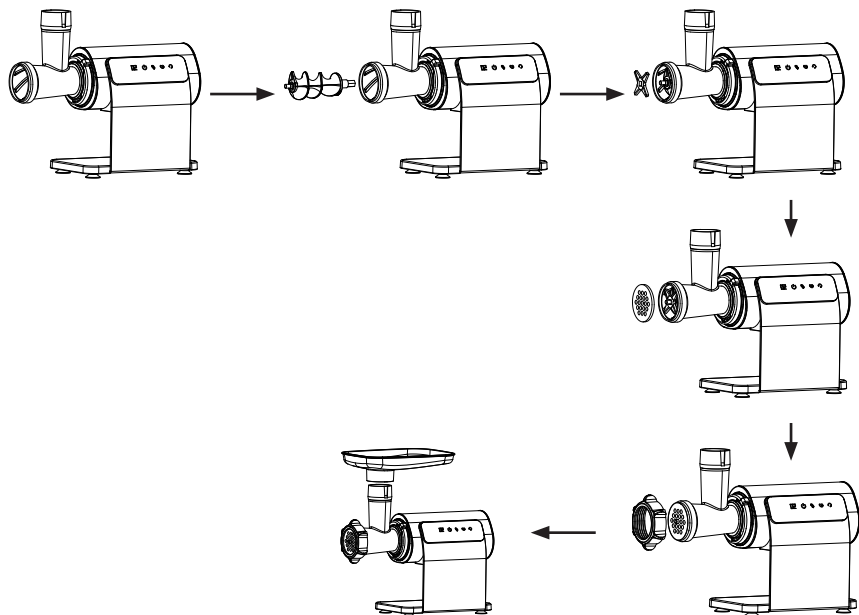
Құрастыру

Шырын сыққыш



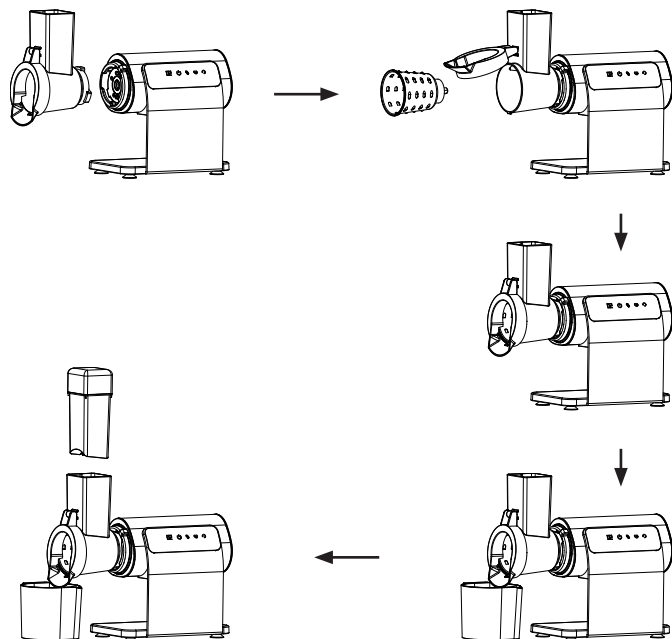
1. Шырын сыққыштың тиеу бөлігін мотор блогындағы сәйкес қосқышқа бекіткіштерді үшбұрышты белгілермен туралап салыңыз да, сипатты дыбыс естілгенше сағат тіліне қарсы бұраңыз.
2. Шнекті шырын сыққыштың тиеу бөлігінің барабанына тоқтағанша ұзын ұшын алға қарай салыңыз. Шнектің мотор блогының бекіткішіне орналасуын қамтамасыз ету үшін оны абайлап бұраңыз.
3. Сүзгі торын алдымен кең ұшымен шырын сыққыштың жүктеу бөлігінің барабанына салыңыз. Оны ойықтарға бекітіңіз.
4. Бекіткіштерді туралап, шырын сыққыштың қақпағын жүктеу бөлігіне салыңыз да, бекіту үшін сағат тіліне қарсы бұраңыз.
5. Шырын сауытын мотор бөлігінің жанына, ол тиеу бөлігіндегі саңылаудың астында болатындай етіп қойыңыз. Шырынға көбік түсуін болдырмау үшін контейнерге алдын ала сүзгі бөлігін орнату қажет.
6. Целлюлозаға арналған контейнерді шырын сауытының жанына қойыңыз, сонда ол шырын сыққыш қақпағының саңылауы астында болады.
7. Шырын сыққыштың жүктеу түтігіне жүктеу науасын орнатыңыз.
8. Коммутатордың «Өшіру» күйінде екеніне көз жеткізіңіз және құрылғыны қуат көзіне қосыңыз.

Ет тартқыш



1. Бекіткіштерді үшбұрышты белгілермен туралай отырып, ет тартқыштың тиеу бөлігін мотор блогындағы сәйкес қосқышқа салыңыз және сипаттамалық шерту естілгенше сағат тіліне қарсы бұраңыз.
2. Шнекті еттартқыштың тиеу бөлігінің барабанына тоқтағанша ұзын ұшын алға қаратып салыңыз. Шнектің мотор блогының бекіткішіне орналасуын қамтамасыз ету үшін оны абайлап бұраңыз.
3. Пышақты шнектің білігіне қойыңыз.
4. Пышақтан кейін тартылған дискіні бекітіңіз.
5. Дискіні бір қолыңызбен ұстаңыз және бәрін бекіткіш гайкамен бекітіңіз. Оны тым қатты тартпаңыз.
6. Жүктеу науасын ет тартқыштың тиеу бөлігінің құбырына орнатыңыз.
7. Коммутатордың «Өшіру» күйінде екеніне көз жеткізіңіз және құрылғыны қуат көзіне қосыңыз.

Көкөніс кескіш



1. Көкөніс кескіштің корпусын мотор блогындағы сәйкес коннекторға бекіткіштерді үшбұрышты белгілермен туралап салыңыз да, сипатты дыбыс естілгенше сағат тіліне қарсы бұраңыз.
2. Қажетті барабанды көкөніс кескіштің корпусына тоқтағанша салыңыз. Барабанның мотор блогының бекіткішіне орналасуын қамтамасыз ету үшін оны ақырын айналдырыңыз.
3. Алдыңғы корпус қақпағын орнына түскенше басыңыз.
4. Көкөніс кескіш корпусының астына контейнер қойыңыз.
5. Коммутатордың «Өшіру» күйінде екеніне көз жеткізіңіз және құрылғыны қуат көзіне қосыңыз.

Пайдаланушы нұсқаулығы

Ескертпелер:

- Құрылғы қорғаныс чиптерімен жабдықталған, соның арқасында ол әрбір 20 минуттық жұмыстан кейін автоматты түрде өшеді. Электр желісінен ажыратқаннан кейін өнімнің қызмет ету мерзімін ұзарту үшін қайта іске қоспас бұрын оны 20–30 минут суытыңыз.
- Құрылғы автоматты түрде өшірілгеннен кейін қосылмаса, жүктелген өнімдерді алып тастап, әрекетті қайталаңыз.

Құрылғыны бірінші рет қолданар алдында тағаммен жанасатын барлық бөлшектерді мұқият тазалаңыз.

Тамағыңызды дайындаңыз. Жуып, қоректендіру саңылауына сыятындай етіп кішкене бөліктерге кесіңіз.

Назар аударыңыз:

- Құрылғының жұмыс уақыты 10 минуттан аспауы керек.
- Электр тогының соғуы және өрт шығу қаупін азайту үшін құрылғы ток көзіне қосылып тұрғанда басқару панелін дымқыл қолмен ұстамаңыз.

Шырын сыққыш

Назар аударыңыз:

- Көкөністер мен жемістерден қатты өзектерді, тұқымдарды, қабықтарды және т.б.
- Шырын сыққыш көкөністерге, жидектерге және қатты жемістерге арналмаған. Шырынды тек жұмсақ қабығы мен целлюлозасы бар көкөністер мен жемістерден сығыңыз.
- Цитрус жемістерінен шырынды сығуға болмайды.

1. Қуат түймесін басыңыз, содан кейін шырын сыққыш режимі түймесін басыңыз. 2-жылдамдыққа ауысу үшін шырын сыққыш режимінің түймесін қайта басыңыз.
2. Кері қозғалысты белсендіру үшін кері түймені басыңыз.
3. Дайындалған тағамды тиеу саңылауына салып, оны итергіш арқылы итеріңіз.
4. Аяқтағаннан кейін, розеткадан шырын шықпаса, құрылғыны өшіріп, қуатты өшіріңіз. Сығылған шырынды мүмкіндігінше тезірек ішу керек, өйткені ауада ұзақ уақыт әсер еткенде оның дәмі мен қоректік заттардың концентрациясы нашарлайды.

Ет тартқыш

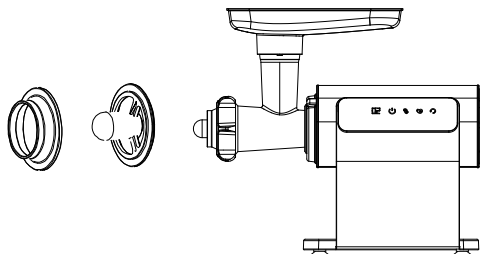
Ескертпелер:

- Мұздатылған етті ұсақтамаңыз! Тартылған етті дайындамас бұрын, етті жібіту керек.
 - Сүйектерді, сіңірлерді, қатты шеміршекті және т.б.
1. Қуат түймесін басыңыз, содан кейін тегістеуіш режимі түймесін басыңыз. 2-жылдамдыққа ауысу үшін ет тартқыш режимінің түймесін қайта басыңыз.
 2. Кері қозғалысты белсендіру үшін кері түймені басыңыз.
 3. Дайындалған тағамды тиеу саңылауына салып, оны итергіш арқылы итеріңіз.

Кеббе пісіру

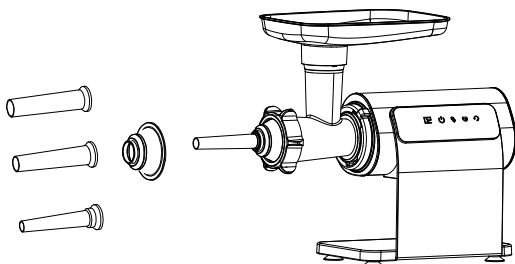
Кеббе — шығыс асханасының дәстүрлі ет тағамы. Кеббелерді ет пирогтары, шұжықтар немесе салмасы бар котлеттер деп атайды.

1. Тартылған етті дайындаңыз.
2. Бекіткіш гайканы алып тастап, кеббе қосымшасын 2 және 1 орнатыңыз. Барлығын бекіту гайкасымен бекітіңіз.
3. Тартқышты салу науасына салыңыз.
4. Құрылғыңызды қосыңыз.



Шұжықтарды пісіру

1. Тартылған етті дайындаңыз.
2. Бекіткіш гайканы алып тастап, шұжық кескіш пен кескіш ұстағышты орнатыңыз. Барлығын бекіткіш гайкамен бекітіңіз.
3. Ылғал шұжық қабығын қондырманың үстіне қойып, соңына түйін байлаңыз.
4. Тартқышты салу науасына салыңыз.
5. Құрылғыңызды қосыңыз.
6. Итергішті ақырын басып, тартылған етті тиеу бөлігіне итеріңіз.
7. Толығымен толтыру үшін шұжық кескіштен қорапты ақырын тартыңыз.
8. Таңдалған аралықты сақтай отырып, қабықты қысыңыз және бұраңыз.
9. Аяқтағаннан кейін, розеткадан шырын шықпаса, құрылғыны өшіріп, қуатты өшіріңіз.



Көкөніс кескіш

Ескерту: қатты өзектерді, тұқымдарды, қабықтарды және т.б.

1. Қуат түймесін басыңыз, содан кейін тегістеуіш режимі түймесін басыңыз. 2-жылдамдыққа ауысу үшін ет тартқыш режимінің түймесін қайта басыңыз.
2. Кері қозғалысты белсендіру үшін кері түймені басыңыз.
3. Дайындалған тағамды тиеу саңылауына салып, оны итергіш арқылы итеріңіз.
4. Аяқтағаннан кейін, розеткадан шырын шықпаса, құрылғыны өшіріп, қуатты өшіріңіз.

Назар аударыңыз: айналу толығымен тоқтағанша барабанды шығармаңыз.

Жемістер мен көкөністерді таңдау

1. Құрамында шырыны көп жаңа піскен жемістер мен көкөністерді таңдаңыз. Келесі жемістер өңдеуге жарамды: ананас, қызылша, балдыркөк, алма, қияр, шпинат, қауын, қызанақ, жүзім және т.б.
2. Жемістер мен көкөністерден қалың қабықтарды алып тастаңыз.
3. Алмадан алынған шырынның концентрациясы алманың қандай сортын таңдағанына байланысты. Шырынды алмадан алынған шырын азырақ қалың, сондықтан қажетті шырын концентрациясына байланысты алманың сәйкес сортын таңдаңыз.
4. Жаңадан алынған алма шырыны өте тез тотығады, оған бір тамшы лимон шырынын қосу арқылы бұл процесті баяулатуға болады.

Тазалау және күтім

1. Тазалау алдында ет тартқышты өшіріп, электр желісінен ажыратыңыз.
2. Құрылғының барлық бөліктерін алып тастаңыз.
3. Бөлшектерді сабынды суда немесе ыдыс жуғышта жуыңыз. Қолданғаннан кейін ет тартқышты дереу тазалаңыз.
4. Моторды суға батыруға немесе ыдыс жуғышта жууға болмайды. Мотор блогын сәл дымқыл шүберекпен сүртіңіз.
5. Бөлшектерді таза жылы сумен шайып, дереу құрғатыңыз.
6. Құрылғы корпусын дымқыл шүберекпен тазалаңыз.
7. Сақтау алдында құрылғының және барлық бөліктерінің толық құрғақ екеніне көз жеткізіңіз.

Ықтимал проблемалар және олардың шешімі

Проблема	Себеп	Шешім
Құрылғы жұмыс істемейді	Қуат жоқ	Құрылғының желіге қосылғанын және қуат бар екенін тексеріңіз
Алғаш қосылған кезде ерекше иіс	Құрылғы жаңа	Бұл қалыпты және зиянсыз. Бірнеше қолданғаннан кейін иіс жоғалуы керек.
Жұмыс кезінде кенеттен тоқтау	Кернеу тым төмен	Кернеудің тым төмен екенін тексеріңіз
	Тым көп өнімдер жүктелді	Қуатты өшіріп, артық тағамды алып тастаңыз
	Үздіксіз жұмыс уақыты 10 минуттан астам болды	Құрылғыны 20–30 минут суытыңыз
Құрылғы жұмыс кезінде көп шу шығарады	Құрылғы дұрыс құрастырылмаған	Құрылғыны электр желісінен ажыратып, «Қайта құрастыру» бөліміндегі нұсқауларды орындап қайта жинаңыз.
	Мотор блогының дұрыс жұмыс істемеуі	Өкілетті қызмет көрсету орталығына хабарласыңыз

Монтаждау, сақтау, тасымалдау (тасу), өткізу және кәдеге жарату ережелері мен шарттары

- Құрылғыны орнату ережелері мен шарттары осы нұсқаулықтың «Құрастыру» бөлімінде сипатталған.
- Құрылғыны қаптамада, өндірушінің және тұтынушының жылытылатын үй-жайларында ауаның 5 және 40 °С аралығындағы температурада және ауаның 80%-дан аспайтын салыстырмалы ылғалдылығында сақтау керек. Үй-жайда жемірілуді тудыратын жегі қоспалар (қышқылдардың, сілтілердің булары) болмауы тиіс.
- Құрылғының тасымалдануы құрғақ ортада жүзеге асырылуы тиіс.
- Құрылғы ұқыпты өңдеуді талап етеді, оны шаң, кір, соққы, ылғал, от және т.б. әсерінен қорғаңыз.
- Құрылғыны сату жергілікті заңнамасына сәйкес жүргізілуі керек.
- Бұйымның қызмет ету мерзімі аяқталғаннан кейін оны қарапайым тұрмыстық қоқыспен бірге тастауға болмайды. Оның орнына, ол федералды немесе жергілікті заңнамаға сәйкес қайта өңдеу және қайта өңдеу үшін электрлік және электронды жабдықты тиісті қабылдау бекетіне қайта өңдеуге жіберіледі. Осы бұйымды дұрыс жоюды қамтамасыз ете отырып, сіз табиғи ресурстарды үнемдеуге және қоршаған ортаға және адамдардың денсаулығына зиян келтірмеуге көмектесесіз. Бұл бұйымды қабылдау және жою бекеттері туралы қосымша ақпаратты жергілікті муниципалды органдардан немесе тұрмыстық қалдықтарды шығаратын кәсіпорыннан алуға болады.
- Құрылғының ақаулығы анықталған жағдайда, тез арада авторландырылған сервистік орталыққа хабарласу немесе құрылғыны кәдеге жарату керек.

Кепілдік міндеттемелер

Өндіруші кепілдік мерзімі ішінде құрылғының үздіксіз жұмыс істеуіне, сондай-ақ материалдар мен жинақтарда ақаулардың болмауына кепілдік береді. Кепілдік мерзімі бұйымды сатып алған сәттен бастап есептеледі және тек жаңа өнімдерге қолданылады. Кепілдік қызмет көрсету пайдаланушының басшылығына сәйкес бұйымды пайдалану шартымен кепілдік мерзімі ішінде тұтынушының кінәсіз істен шыққан элементтерді тегін жөндеу немесе ауыстыруды қамтиды. Элементтерді жөндеу немесе ауыстыру уәкілетті сервис орталықтарының аумағында жүргізіледі.

Кепілдік мерзімі: 36 ай.

Пайдалану мерзімі: 48 ай.

Сервистік орталықтардың өзекті тізімі келесі мекенжай бойынша:

<https://www.dns-shop.kz/service-center/>

Қосымша ақпарат

Өндіруші: Фошань Ток Электрикал Эпплайенс Ко., Лтд.
3F, Чаогуан №9 тас жолы, Гаоли, Жунгуй, Шуньдэ, Фошань, Гуандун, Қытай.
Қытайда жасалған.

Импортер / юр. лицо, принимающее претензии в Республике Казахстан:
ТОО «ДНС КАЗАХСТАН», г. Астана, р-н Сарыарқа, пр-т Сарыарқа, зд. 12, Республика Казахстан.

Импорттаушы / Қазақстан Республикасында талаптар қабылдайтын заңды тұлға: «DNS QAZAQSTAN (ДНС КАЗАХСТАН)» ЖШС, Астана қ-ы, Сарыарқа ауданы, Сарыарқа д-лы, 12 Ғ-т, Қазақстан Республикасы.

Адрес электронной почты / электронды пошта мекен-жайы: info@dns-shop.kz

Өнім Кеден одағының техникалық регламентінің талаптарына сәйкес келеді:

- «Төмен вольтты жабдықтың қауіпсіздігі туралы» КО ТР 004/2011;
- «Техникалық құралдардың электромагниттік үйлесімділігі» КО ТР 020/2011.

Тауар Еуразиялық экономикалық одақтың «Электртехника және радиоэлектроника бұйымдарында қауіпті заттарды қолдануды шектеу туралы» ЕАЭО ТР 037/2016 техникалық регламентінің талаптарына сәйкес келеді.

Өнімнің сапасын жақсарту үшін ерекшеліктер, өнім туралы ақпарат және оның сыртқы түрі пайдаланушыға алдын ала ескертусіз өзгертілуі мүмкін.



Өндіріс күні пайдаланушы нұсқаулығының орыс тіліндегі нұсқасында көрсетілген. V.2

