

reoka

Пайдалану бойынша нұсқаулық

Желдеткіш
RKSF-C3600

Мазмұны

Құрылғы мақсаты	5
Сақтық шаралары	5
Құрылғы схемасы	6
Құрастыру	6
Сүзгіні шешу және ауыстыру	7
Сүзгі орнату	7
Басқару панелі	8
Дисплей	8
Қашықтықтан басқару пульті	8
Пайдалану	9
Тазалау және күтім	10
Ықтимал проблемалар және олардың шешімі	10
Жинақталым	10
Техникалық сипаттамалары	11
Монтаждау, сақтау, тасымалдау (тасу), өткізу және кәдеге жарату ережелері мен шарттары	11
Қосымша ақпарат	12

Құрметті сатып алушы!

Сеніміңізге рахмет.

РЕОКА өз өнімдерінің сапасы мен бірегей стиліне үлкен мән береді. Біз сізге функционалдылық пен дизайнның жоғары стандарттарына сай жасалған және жасалған өнімдерді ұсынуға қуаныштымыз. Құрылғыны қолданар алдында қауіпсіздігіңізге қатысты маңызды ақпаратты және құрылғыны дұрыс пайдалану мен күтуге қатысты ұсыныстарды қамтитын осы нұсқаулықты мұқият оқып шығыңыз. РЕОКА ас үйімен және тұрмыстық техникамен күн сайын жақсырақ болады.

Саған қамқорлық жасаймын, РЕОКА

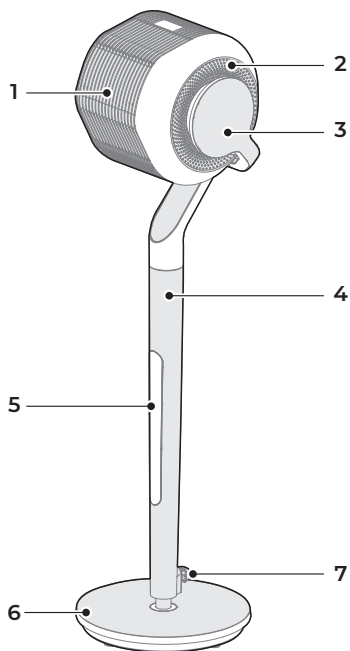
Құрылғы мақсаты

Желдеткіш бөлмелерді желдетуге және ыстық ауа райында қолайлы микроклиматты сақтауға арналған.

Сақтық шаралары

1. Құрылғыны зақымдалған қуат сымы немесе ашасы бар қолданбаңыз. Қуат сымын ауыстыру үшін уәкілетті қызмет көрсету орталығына хабарласыңыз.
2. Құрылғыны пайдаланбаған кезде немесе тазалау, жылжыту немесе ақаулықты анықтау кезінде қуат көзінен ажыратыңыз.
3. Электр тогының соғу немесе жарақат алу қаупін азайту үшін құрылғыны, сымды немесе суға немесе басқа сұйықтықтарға батырмаңыз.
4. Бұл құрылғы балалардың немесе физикалық, сенсорлық немесе ақыл-ой қабілеттері шектеулі адамдардың қауіпсіздігіне жауапты адамның қадағалауынсыз пайдалануына арналмаған. Балаларға құрылғымен ойнауға рұқсат бермеңіз.
5. Құрылғы жұмыс істеп тұрған кезде грильге саусақтарды, қарындаштарды немесе басқа заттарды салмаңыз.
6. Тиісті ауа айналымын қамтамасыз ету үшін құрылғының желдеткіш саңылауларының бітелуіне жол бермеңіз.
7. Құрылғы құлап кетпес үшін оны тегіс, тұрақты бетке қойыңыз.
8. Құрылғыны ашық терезенің жанына қоймаңыз.
9. Құрылғыны терезеге қоймаңыз.
10. Құрылғы үйде пайдалануға арналған.
11. Тазалау немесе сақтау алдында құрылғыны желіден ажыратыңыз.
12. Егер көзге көрінетін зақым анықталса, құрылғыны пайдаланбаңыз және кез келген зақым анықталған жағдайда дереу уәкілетті қызмет көрсету орталығына хабарласыңыз.
13. Құрылғыны ашпаңыз немесе оны өзіңіз жөндеуге болмайды. Техникалық қызмет көрсету мен жөндеуді тек уәкілетті қызмет көрсету орталығының білікті мамандары орындауы керек.

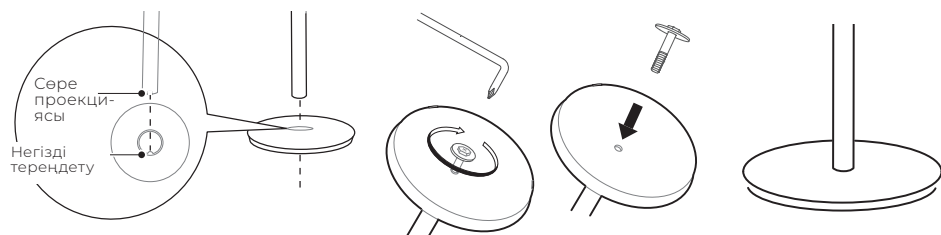
Құрылғы схемасы



1. Ауа саңылаулары.
2. Ауа соратын тесіктер/сүзгі.
3. Желдеткіш басы.
4. Тірек.
5. Басқару панелі.
6. Негіз.
7. Бекіту бұрандасы.

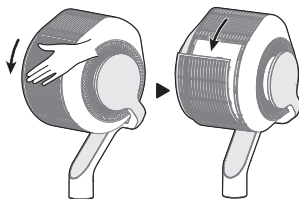
Құрастыру

Бағананың шығыңқы бөлігін негіздегі ойықпен туралаңыз. Берілген бұрауышты пайдаланып болтты қатайтыңыз.

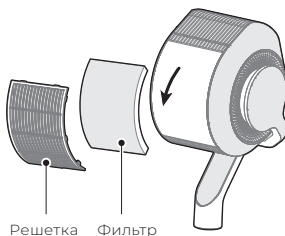


Сүзгіні шешу және ауыстыру

1. Ауа шығатын торды қолыңызбен басып, ақырын төмен сырғытыңыз.

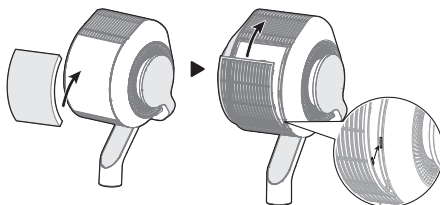


2. Ауыстыру немесе тазалау үшін сүзгіні алыңыз.



Сүзгі орнату

1. Сүзгіні желдеткішке орнатыңыз, содан кейін ауа сорғыш торының бекітпелерін желдеткіш басындағы саңылаулармен туралаңыз және оларды төменнен жоғары қарай бекітіңіз.

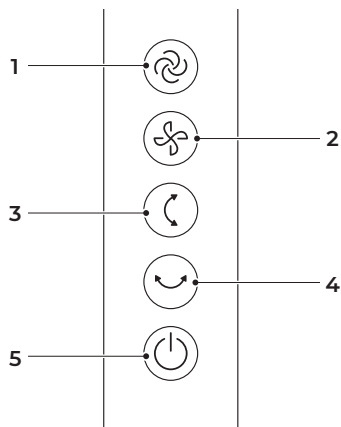


2. Тор бекіткіші саңылаумен тураланған кезде, ауа шығатын торды қолмен тоқтағанша жоғары көтеріп, орнына итеріңіз.



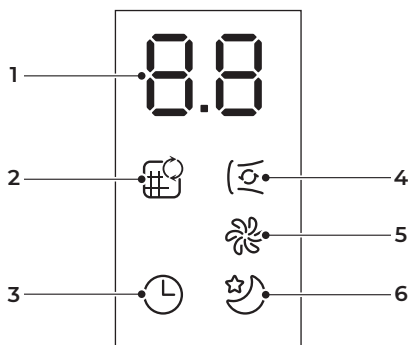
Басқару панелі

1. Режимді ауыстыру батырмасы.
2. Жылдамдықты басқару батырмасы.
3. Тік айналдыру батырмасы.
4. Көлденең айналдыру батырмасы.
5. Қуат батырмасы.



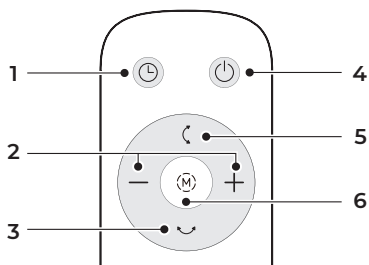
Дисплей

1. Сандық дисплей.
2. Сүзгіні ауыстыру индикаторы.
3. Таймер индикаторы.
4. Айналым индикаторы.
5. Табиғи жел режимінің индикаторы.
6. Түнгі режим индикаторы.



Қашықтықтан басқару пульті

1. Таймер батырмасы.
2. Жылдамдықты басқару батырмалары.
3. Көлденең айналдыру батырмасы.
4. Қуат батырмасы.
5. Тік айналдыру батырмасы.
6. Режимді ауыстыру батырмасы.



Қашықтан басқару құралын құрылғыдан 5 м қашықтықта және 30° бұрышта пайдалануға болады.

Қашықтан басқару құралы жұмыс істеуі үшін AAA батареяларын қажет етеді.

Қайта зарядталатын батареяларды пайдаланбаңыз.

Пайдалану

1. Құрылғыны қосу үшін қуат батырмасын басыңыз.
2. Режимді ауыстыру үшін режимді ауыстыру батырмасын басыңыз. Режимдердің реттілігі: **айналым — табиғи жел — түнгі режим**.
3. Ауа ағынының жылдамдығын реттеу
 - Басқару панелінде: жылдамдықты басқару батырмасын басыңыз. Бір рет басу 1-ден 12-ге дейін артады. Жылдамдық 12-ге жеткенде, келесі басу жылдамдықты 1-ге ауыстырады. Жылдамдықты жылдам өзгерту үшін батырманы басып тұрыңыз. Таңдауыңызды қысқа басу арқылы растаңыз.
 - Қашықтан басқару пультінде: «+» және «-» батырмаларын басу арқылы ауа ағынының жылдамдығын арттыруға және азайтуға болады.
4. Тік айналдыру батырмасын басқан кезде, желдеткіш тігінен 30° — 60° — 135° — тоқтайды (айналмай) — 30° айналады.
5. Көлденең айналдыру батырмасын басқан кезде желдеткіш сәйкесінше 30° — 60° — 120° — тоқтайды (айналмай) — 30° көлденеңінен айналады.
6. Таймерді орнату.
 - Басқару панелінде: Көлденең айналдыру батырмасын шамамен 2 секунд басып тұрыңыз. Таймер уақытын орнату үшін қысқа басыңыз.
 - Қашықтан басқару пультінде: таймер батырмасын басып, «+» және «-» батырмаларын басу арқылы уақытты орнатыңыз.
7. Желдеткіште жад функциясы бар. Қуат өшірілгенде, құрылғы соңғы рет қосылған кездегі режим мен жылдамдықты есте сақтайды.
8. Қуат көзін қосып, қосулы күйге енгізгеннен кейін, желдеткіш онымен өзара әрекеттеспесе, 15 сағаттан кейін автоматты түрде өшеді.
9. 1500 сағат жұмыс істегеннен кейін дисплейде сүзгіні ауыстыру индикаторы жанып, сүзгіні тазалау немесе ауыстыруды еске салады. Сүзгі уақытында тазаланбаса немесе ауыстырылмаса, индикатор желдеткіш қосылған сайын жанады. Сүзгіні тазалау/алмастырудан кейін сүзгіні ауыстыру индикаторын өшіру үшін режим түймесін 3 секунд басып тұрыңыз.

Тазалау және күтім

- Тазалау және жинау/бөлшектеу алдында құрылғыны өшіріп, қуат көзінен ажыратыңыз.
- Тиісті ауа айналымын қамтамасыз ету үшін қозғалтқыштың артқы жағындағы саңылауларды шаңнан тазартыңыз. Шаңды кетіру үшін желдеткішті бөлшектемеңіз.
- Сыртқы бөліктерді жұмсақ жуғыш затқа малынған жұмсақ шүберекпен сүртіңіз. Сабын іздерін кетіру үшін құрылғыны құрғақ шүберекпен сүртіңіз.
- Бетке зақым келтірмеу үшін абразивті тазартқыштарды немесе еріткіштерді пайдаланбаңыз.
- Судың немесе басқа сұйықтықтың қозғалтқыш корпусына немесе ішкі бөліктеріне тиюіне жол бермеңіз.

Ықтимал проблемалар және олардың шешімі

Проблема	Ықтимал себеп	Шешім
Құрылғы дұрыс жұмыс істемейді	Кәбіл қуат көзіне мықтап қосылмаған	Ашаның розеткаға мықтап жалғанғанын тексеріңіз.
	Құрылғы өшірілген	Құрылғыны қосу үшін қуат батырмасын басыңыз
Қашықтан басқару пульті жұмыс істемейді	Батарея заряды төмен	Батареяны ауыстыру керек
	Құрылғы мен қашықтан басқару пульті арасындағы қашықтық 5 м-ден асады	Құрылғыға жақындап, қашықтан басқару пультінің дисплейге бағытталғанын тексеріңіз

Жинақталым

- Құрылғы.
- Қашықтықтан басқару пульті.
- Қуат адаптері.
- Құрастыруға арналған бұрағыш.
- HEPA сүзгісі.
- Пайдалану бойынша нұсқаулық.

Техникалық сипаттамалары

- Үлгісі: RКСF-С3600.
- Сауда белгісі: Reoka.
- Қуат адаптерінің параметрлері: кіріс 220–240 В, 50–60 Гц, шығыс 24 В, 1,5 А.
- Қолдану аясы: тұрмыстық.
- Қуаты: 35 Вт.
- Таймер: 12 сағатқа дейін.
- Жылдамдық саны: 12.
- Режимдер саны: 3.
- Айналу бұрышы: 30°/60°/120°.
- Еңкейту бұрышы: 30°/60°/135°.
- Шу деңгейі: 63 дБ.
- Өлшемдері (Б × Е × Т): 1046 × 280 × 280 мм.
- Салмағы: 7,35 кг.
- ҚБ пульті: инфрақызыл.
- Электрлік қорғаныс класы электр тогының соғуы: II.
- Ылғалдан қорғау дәрежесі: IPX0.
- Сымды бекіту түрі: X.

Монтаждау, сақтау, тасымалдау (тасу), өткізу және кәдеге жарату ережелері мен шарттары

- Құрылғыны орнату ережелері мен шарттары осы нұсқаулықтың «Құрастыру» бөлімінде сипатталған.
- Құрылғыны қаптамада, өндірушінің және тұтынушының жылытылатын үй-жайларында ауаның 5 және 40 °С аралығындағы температурада және ауаның 80%-дан аспайтын салыстырмалы ылғалдылығында сақтау керек. Үй-жайда жемірілуді тудыратын жегі қоспалар (қышқылдардың, сілтілердің булары) болмауы тиіс.
- Құрылғының тасымалдануы құрғақ ортада жүзеге асырылуы тиіс.
- Құрылғы ұқыпты өңдеуді талап етеді, оны шаң, кір, соққы, ылғал, от және т.б. әсерінен қорғаңыз.
- Құрылғыны сату жергілікті заңнамасына сәйкес жүргізілуі керек.
- Бұйымның қызмет ету мерзімі аяқталғаннан кейін оны қарапайым тұрмыстық қоқыспен бірге тастауға болмайды. Оның орнына, ол федералды немесе жергілікті заңнамаға сәйкес қайта өңдеу және қайта өңдеу үшін электрлік және электронды жабдықты тиісті қабылдау бекетіне қайта өңдеуге жіберіледі. Осы бұйымды дұрыс жоюды қамтамасыз ете отырып, сіз табиғи ресурстарды үнемдеуге және қоршаған ортаға және адамдардың денсаулығына зиян келтірмеуге көмектесесіз. Бұл бұйымды қабылдау және жою бекеттері туралы қосымша ақпаратты жергілікті муниципалды органдардан немесе тұрмыстық қалдықтарды шығаратын кәсіпорыннан алуға болады.
- Құрылғының ақаулығы анықталған жағдайда, тез арада авторландырылған сервистік орталыққа хабарласу немесе құрылғыны кәдеге жарату керек.

Қосымша ақпарат

Өндіруші: Гуандун Мидея Инвайронмент Эпплайенсиз Мэньюфэкчеринг Ко., Лтд.
№28, Хэсуй өнеркәсіптік паркі, Дунфу тас жолының шығыс аймағы, Дунфэн,
Чжуншань қ., Гуандун пров., Қытай.
Қытайда жасалған.

Импортер / юр. лицо, принимающее претензии в Республике Казахстан: ТОО
«ДНС КАЗАХСТАН», г. Астана, р-н Сарыарқа, пр-т Сарыарқа, зд. 12, Республика
Казахстан.

Импорттаушы / Қазақстан Республикасында талаптар қабылдайтын заңды тұлға: «DNS QAZAQSTAN (ДНС КАЗАХСТАН)» ЖШС, Астана қ-ы, Сарыарқа ауданы,
Сарыарқа д-лы, 12 ғ-т, Қазақстан Республикасы.

Адрес электронной почты / электронды пошта мекен-жайы: info@dns-shop.kz
Тауар КО ТР (ЕАЭО) талаптарына сәйкес келеді.

Өнімнің сапасын жақсарту үшін ерекшеліктер, өнім туралы ақпарат және оның сыртқы түрі пайдаланушыға алдын ала ескертусіз өзгертілуі мүмкін.

Өндіріс күні пайдаланушы нұсқаулығының орыс тіліндегі нұсқасында көрсетілген.



Кепілдік талоны

SN/IMEI: _____

Кепілдікке қойылған күні: _____

Өндіруші бүкіл кепілдік мерзімі ішінде құрылғының үздіксіз жұмыс істеуіне, сондай-ақ материалдар мен жинақтарда ақаулардың болмауына кепілдік береді. Кепілдік кезеңі бұйымды сатып алған сәттен басталады және тек қана жаңа өнімдерге қолданылады.

Кепілдік қызмет көрсетуге пайдаланушы нұсқаулығына сәйкес бұйымды пайдалану шартымен кепілдік мерзімі ішінде тұтынушының кесірінен істен шықпаған элементтерді тегін жөндеу немесе ауыстыру кіреді. Элементтерді жөндеу немесе ауыстыру уәкілетті сервистік орталықтардың аумағында жүргізіледі.

Кепілдік мерзімі: 24 ай.

Пайдалану мерзімі: 48 ай.

Сервистік орталықтардың өзекті тізімі келесі мекенжай бойынша:

<https://www.dns-shop.kz/service-center/>

Кепілдік міндеттемелер және тегін сервистік қызмет көрсету, егер оларды ауыстыру бұйымды бөлшектеуге байланысты болмаса, тауардың жиынтықтылығына кіретін, төменде аталған керек-жарақтарға қолданылмайды:

- ҚБП (Қашықтан басқару пультіне) арналған қуат элементтері (батареялар).
- Жалғағыш кәбілдер, антенналар және оларға арналған жалғастырғыш тетіктер, құлаққаптар, микрофондар, «HANDS-FREE» құрылғылары; жиынтықта жеткізілетін әртүрлі типтегі ақпарат тасымалдағыштар, бағдарламалық құрал (БҚ) және драйверлер (бұйымның қатты магниттік дискілердегі жинақтағышқа алдын ала орнатылған БҚ-ны қоса алғанда, бірақ онымен шектелмей), сыртқы енгізу-шығару құрылғылары және манипуляторлар.
- Қаптар, сөмкелер, белдіктер, тасымалдауға арналған баулар, монтаждық керек-жарақтар, құрал-саймандар, бұйымға қоса берілетін құжаттама.
- Табиғи тозуға ұшырайтын шығын материалдары мен бөлшектер.



Өндіруші келесі жағдайларда кепілдік міндеттемелерге ие болмайды:

- Кепілдік мерзімі аяқталды.
- Егер жеке (тұрмыстық, отбасылық) қажеттіліктерге арналған бұйым кәсіпкерлік қызметті жүзеге асыру үшін, сондай-ақ оның тікелей міндетіне сәйкес келмейтін басқа мақсаттарда пайдаланылған болса.
- Өндіруші бұйымды пайдалану кезінде пайдаланушы нұсқаулығының талаптарынан бұзу, бұйымды орнату және оған қызмет көрсету жөніндегі ұсынымдарды, қосу ережелерін (бұйымның өзіне де, онымен байланысты бұйымдарға да сәйкес келмейтін желілік кернеудің әсері нәтижесінде туындаған қысқа тұйықталулар), бұйымды сақтау және тасымалдау кезінде өнім иесі және/немесе үшінші тұлғалар шеккен ықтимал материалдық, моральдық және өзге де зиян үшін жауапты болмайды.
- Механикалық зақымданудың барлық жағдайлары: өнімді пайдалану кезінде алынған сызаттар, жарықтар, деформациялар, соққы іздері, майысулар, кептелістер және т.б.
- Түрлендірулерді, рұқсат етілмеген жөндеулерді осындай жұмыстарды жүргізуге уәкілетті емес адамдар жүргізген жағдайлар. Егер ақаулық конструкцияны немесе бұйымның схемасын өзгерту, Өндіруші қарастырмаған сыртқы құрылғыларды қосу, Қазақстан Республикасының заңнамасына сай сәйкестік сертификаты жоқ құрылғыны пайдалану салдарынан туындаған болса.
- Егер бұйымның ақауы еңсерілмейтін күштің әсерінен (табиғи элементтер, өрт, су тасқыны, жер сілкінісі, тұрмыстық факторлар және Өндірушіге тәуелді емес басқа жағдайлар) немесе Өндіруші болжай алмаған үшінші тұлғалардың әрекеттерінен туындаса. Бұйымның толық немесе ішінара істен шығуына алып келген бұйымның ішіне бөгде заттардың, өзге денелердің, заттектердің, сұйықтықтардың, жәндіктердің немесе жануарлардың түсуінен, агрессивті ортаның әсерінен, жоғары ылғалдылықтан, жоғары температуралардан туындаған ақау.
- Бұйымды сәйкестендіру (сериялық нөмірі) жоқ немесе сәйкес келмейді. Егер зақымданулар (кемшіліктер) зиянды бағдарламалық қамтаманың; БҚ ұсынушысының осы қызметті ұсынбауына байланысты мүмкіндігінсіз бұйымның бағдарламалық ресурстарына қолжетімділіктің болмауына әкеп соққан құпиясөздерді (кодтарды) оларды жинау/қалпына келтіру мүмкіндігінсіз орнату, ауыстыру немесе жою әсерінен туындаса.
- Егер жұмыстың ақаулықтары қуат беруші, кәбілдік, телекоммуникациялық желілердің, радиосигнал қуатының стандарттарға немесе техникалық регламенттеріне сәйкес келмеуінен, оның ішінде бедер ерекшеліктерінен және басқа да осыған ұқсас сыртқы факторлардан, бұйымның желі әрекет ететін шекарада немесе аймақтан тыс жерде пайдаланылуынан туындаған болса.
- Егер зақымданулар стандартты емес (түпнұсқалық емес) және/немесе сапасыз (зақымданған) шығыс материалдарын, керек-жарақтарды, қосалқы бөлшектерді, қуат беру элементтерін, әртүрлі үлгідегі ақпарат тасымалдағыштарды (CD, DVD дискілерді, жад карталарын, SIM карталарын, картридждерді қоса алғанда) пайдаланудан туындаса.
- Егер кемшіліктер үйлесімсіз контентті (әуендерді, графиканы, бейне және басқа файлдарды, Java қосымшаларын және оларға ұқсас бағдарламаларды) алуға, орнатуға және пайдалануға байланысты туындаған болса.
- Осы бұйыммен жанасып жұмыс істейтін басқа жабдыққа келтірілген залалға.



