



КРАТКОЕ РУКОВОДСТВО

Саундбар с беспроводным подключением

Сымсыз іске қосылатын саундбар
Саундбар з бездротовим підключенням
Wireless Soundbar

S60T

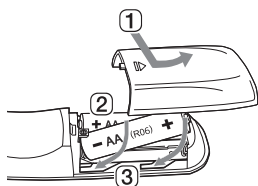
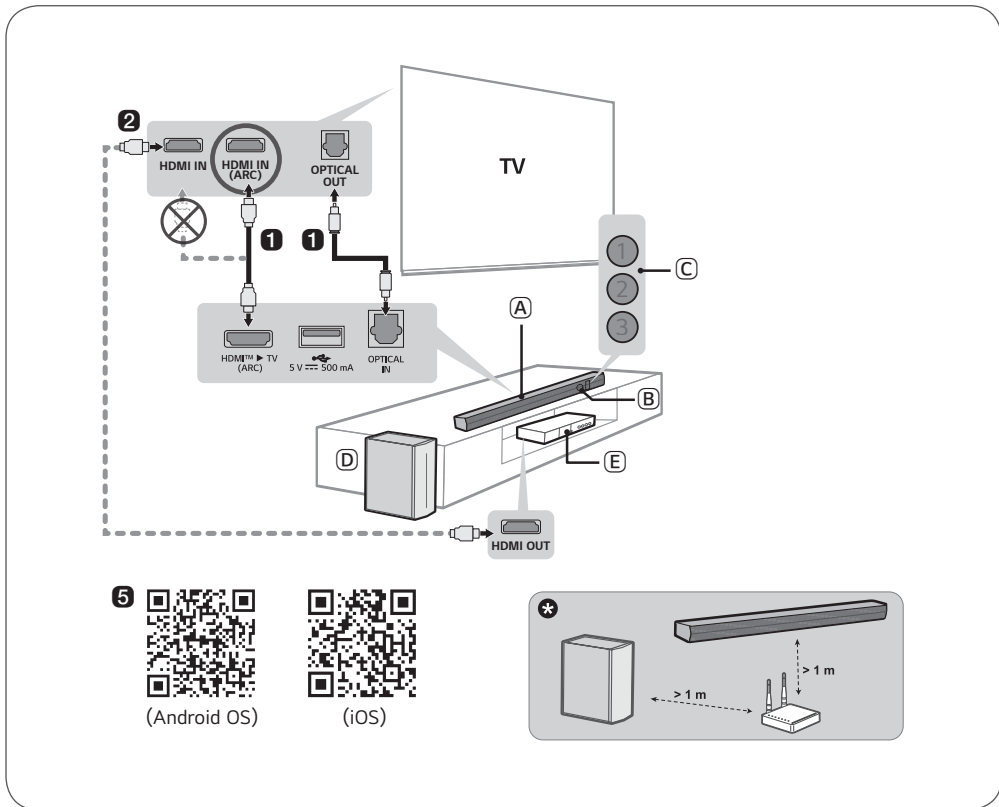
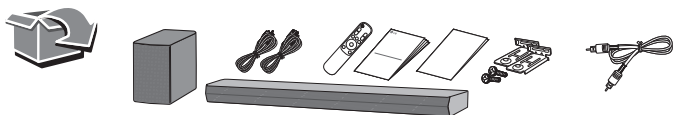


COV37841736
2407_Rev02



www.lg.com

Авторское право © LG Electronics Inc., 2024.
Все права защищены.



Замена батареек
 Батареяны алмастыру
 Замена батареек
 Replacement of Battery

HDMI™
 HIGH-DEFINITION MULTIMEDIA INTERFACE

Перед началом эксплуатации устройства внимательно ознакомьтесь с данным руководством и сохраните его для справок в будущем.

Чтобы ознакомиться с инструкциями по использованию расширенных функциональных возможностей устройства, посетите веб-сайт <http://www.lg.com> или отсканируйте QR-код и загрузите руководство пользователя. Часть содержания, представленного в данном руководстве, может не относиться к вашему устройству.



- (A) Саундбар
- (B) Приемник пульта управления
- (C) Индикаторы состояния (1)(2)(3)
- (D) Беспроводной сабвуфер - Устанавливайте возле саундбара.
- (E) Внешнее устройство - (Проигрыватель Blu-ray, игровая консоль и проч.)



○ : Горит / ● : Не горит / ◉ : Мигает

Мигающий красный	Мигает белый	Белый	Белый	фиолетовый
Включение питания	Готовность Bluetooth	Bluetooth	OPTICAL / HDMI ARC	USB
Отключение питания				

- 1 Подключите саундбар к телевизору с помощью оптического кабеля или кабеля HDMI.**
- 2** Если вы используете внешнее устройство (например, телеприставку, проигрыватель Blu-ray, игровую консоль и проч.), подключайте его к телевизору кабелем HDMI.
 - ⓘ При необходимости приобретите кабели HDMI, оптический кабель или удлинительный кабель USB для подключения саундбара.
- 3** Подключайте к сети питания в следующем порядке: беспроводной сабвуфер → саундбар. Затем включите саундбар. После автоматической установки подключения к саундбару светодиоды беспроводного сабвуфера включаются зеленым цветом.
- 4 Подключение устройства к вашему смартфону по Bluetooth**
 - ⓘ Нажмите кнопку **Настройка** на вашем смартфоне и выберите **Bluetooth**. Включите функцию **Bluetooth**. (ⓘ **Выкл.** > **Вкл.**)
 - ⓘ Нажмите кнопку **Сопряжение по Bluetooth** . После этого светодиоды 1 и 2 начинают мигать белым цветом.
 - ⓘ Найдите и нажмите название устройства на вашем смартфоне. Устройство отображается как «LG S60T(XX)».
 - ⓘ Когда устройство подключено к вашему смартфону по **Bluetooth**, светодиоды 1 и 2 горят белым цветом.
- 5 Подключение к приложению LG ThinQ**
 - ⓘ Найдите и установите **приложение LG ThinQ** из Google Play или App Store на вашем смартфоне.
 - ⓘ Для получения дополнительной информации по его использованию нажмите [Справка] в меню [Настройка].



Если на беспроводном сабвуфере горит красный светодиод, значит саундбар не подключен к сабвуферу. В таком случае подключите следующим образом.

- ① Нажмите кнопку **Питание**  на саундбаре для его отключения.
 - ② Нажмите кнопку **PAIRING** на задней стороне беспроводного сабвуфера. Убедитесь, что каждый светодиод мигает зеленым цветом.
 - Если на беспроводном сабвуфере продолжает гореть красный светодиод, нажмите и удерживайте кнопку сзади сабвуфера еще раз.
 - ③ Нажмите кнопку **Питание**  на саундбаре для его включения.
 - ④ После установки соединения светодиод на беспроводном сабвуфере будет гореть зеленым цветом.
- ✦ Располагайте саундбар и сабвуфер на расстоянии более 1 м от других устройств (таких как беспроводной маршрутизатор, микроволновая печь и т. п.), чтобы исключить помехи беспроводной связи.
 - В зависимости от источника входящего сигнала некоторые динамики могут не воспроизводить звук. Выберите режим звука BASS BLAST (BASS BLAST+) для прослушивания через все динамики.
- Конструкция устройства и его технические характеристики могут быть изменены без предварительного уведомления.
 - Google Play является торговой маркой компании Google LLC.

Құрылғыны пайдаланбас бұрын осы нұсқаулықты мұқият оқып шығыңыз және оны болашақта пайдалана алатындай сақтап қойыңыз.

Қосымша мүмкіндіктердің нұсқауларын көру үшін <http://www.lg.com> сайтына кіріңіз немесе QR кодын сканерлеңіз, содан соң пайдаланушы нұсқаулығын жүктеп алыңыз. Осы нұсқаулықтағы кейбір мазмұн өнімнен өзгеше болуы мүмкін.



- A** Дыбыстық панель
- B** Қашықтан басқару пульті
- C** Күй жарықдиоды (①②③)
- D** Сымсыз сабвуфер - мұны дыбыстық панельге жақын орнатыңыз.
- E** Сыртқы құрылғы - (Blu-ray ойнатқышы, ойын консолі, т.б.)


○ : Қосулы / ● : Өшірулі / ☀ : Жыпылықтау

Жыпылықтайтын қызыл	Ақ түспен жыпылықтау	Ақ	Ақ	Күлгін
Қуат қосулы Қуатты сөндіру	Bluetooth дайын	Bluetooth	OPTICAL / HDMI ARC	USB

- 1** Дыбыстық панельді теледидарға оптикалық кабель немесе HDMI кабелі арқылы қосыңыз.
- 2** Сыртқы құрылғы пайдаланылса (мысалы, түрлендіргіш, Blu-ray ойнатқышы, ойын консолі және т.б.), оны теледидарға HDMI кабелі арқылы қосыңыз.
 - ⓘ Қажет болса, дыбыс тақтасын қосу үшін HDMI кабельдерін, оптикалық кабельді немесе USB ұзартқыш кабелін алыңыз.
- 3** Қуат көзіне келесі рет бойынша қосыңыз: сымсыз сабвуфер → саундбар. Содан кейін саундбарды қосыңыз. Саундбармен байланыс автоматты түрде орнатылған кезде, сымсыз сабвуфердегі жарықдиодтар жасыл түспен жанады.
- 4** Құрылғыны смартфонға Bluetooth құрылғысы арқылы қосу
 - 1** Смартфондағы **Параметрлер** түймесін түртіп, **Bluetooth** функциясын таңдаңыз. **Bluetooth** функциясын қосыңыз. (○ **Өшіру** > ● **Қосу**)
 - 2** **Bluetooth жұбы** түймесін басыңыз. Біраз уақыттан кейін 1-жарықдиод және 2-жарықдиод ақ түспен жыпылықтайды.
 - 3** Смартфоннан өнімді тауып, түртіңіз. Өнім “LG S60T(XX)” ретінде пайда болады.
 - 4** Өнім смартфонныңызға **Bluetooth** арқылы қосылған кезде, 1-жарықдиод және 2-жарықдиод ақ түспен жанады.
- 5** LG ThinQ қолданбасына қосылу
 - 1** Смартфондағы Google Play немесе App Store дүкенінен **LG ThinQ қолданбасын** тауып, орнатыңыз.
 - 2** Оны пайдалануға қатысты қосымша ақпаратты [Параметр] тармағының [Анықтама] бөлімін таңдау арқылы алуға болады.



Сымсыз сабвуфердегі қызыл жарықдиодты көрсеңіз, бұл саундбардың сабвуферге қосылмағанын білдіреді. Бұл жағдайда оларды келесі ретпен қосыңыз.

① Оны өшіру үшін дыбыстық панельдегі **Қуат**  түймесін басыңыз.

② Сымсыз сабвуфердің артқы жағындағы **PAIRING** түймесін басыңыз. Әрбір жарықдиодтың жасыл түспен жыпылықтап тұрғанын тексеріңіз.

- Сымсыз сабвуферде қызыл жарықдиодты әлі де көріп тұрсаңыз, сабвуфердің артқы жағындағы түймені қайтадан басып тұрыңыз.

③ Оны қосу үшін дыбыстық панельдегі **Қуат**  түймесін басыңыз.

④ Қосылым орнатылған кезде, сымсыз сабвуфердегі жасыл жарықдиод жанып тұрғанын көресіз.

⚠ Сымсыз байланыс кедергісін тудырмау үшін саундбар мен сабвуферді құрылғылардан (мыс. сымсыз роутер, микротолқынды пеш, т.б.) кем дегенде 1 м қашықтықта ұстаңыз.

• Кіріс көзіне байланысты кейбір динамиктерден дыбыс шықпауы мүмкін. Барлық динамиктерден тыңдау үшін BASS BLAST (BASS BLAST+) дыбыс режимін таңдаңыз.

- Дизайн мен сипаттамалар ескертусіз өзгеруі мүмкін.
- Google Play – Google LLC компаниясының сауда белгісі.

Перед початком експлуатації пристрою уважно прочитайте цю інструкцію та збережіть її на майбутнє.

Щоб отримати детальніші інструкції, відвідайте веб-сайт <http://www.lg.com> або відскануйте QR-код і завантажте посібник користувача. Деяка інформація у цьому посібнику може не мати відношення до вашого пристрою.





- (A)** Саундбар
(B) Приймач пульта керування
(C) Індикатори стану (①②③)
(D) Бездротовий сабвуфер - Встановлюйте його біля саундбара.
(E) Зовнішній пристрій - (Програвач Blu-ray, ігрова консоль тощо)

○ : Горить / ● : Не горить / ☉ : Блимає				
Блимає червоним	Блимає білим кольором	Білий	Білий	фіолетовий
Вмикання живлення Вимкнення живлення	Bluetooth готовий	Bluetooth	OPTICAL / HDMI ARC	USB

- Підключіть саундбар до вашого телевізора оптичним кабелем або кабелем HDMI.**
- Якщо ви використовуєте зовнішній пристрій (наприклад, телевізійну приставку, програвач Blu-ray, ігрову консоль тощо), підключайте його до телевізора кабелем HDMI.
 - ⚠ За необхідності придбайте кабелі HDMI, оптичний кабель або подовжувальний кабель USB для підключення саундбара.
- Підключіть живлення у наступному порядку: бездротовий сабвуфер → саундбар. Потім увімкніть саундбар. Після автоматичного встановлення підключення з саундбаром світлодіоди на бездротовому сабвуфері вмикаються зеленим кольором.
- Підключення пристрою до вашого смартфона за допомогою Bluetooth**
 - Натисніть кнопку **Налаштування** на вашому смартфоні і виберіть **Bluetooth**. Увімкніть функцію **Bluetooth**. (☐ **Викл.** > ☑ **Вкл.**)
 - Натисніть кнопку **Поєднання Bluetooth** . Одразу після цього світлодіод 1 та світлодіод 2 блимають білим кольором.
 - Знайдіть і натисніть назву пристрою на вашому смартфоні. Назва пристрою відображається як «LG S60T(XX)».
 - Якщо пристрій підключений до вашого смартфона по **Bluetooth**, світлодіод 1 та світлодіод 2 вмикаються білим кольором.
- Підключення до додатка LG ThinQ**
 - Знайдіть і встановіть **додаток LG ThinQ** з Google Play або App Store на вашому смартфоні.
 - Для отримання додаткової інформації стосовно використання виберіть [Довідка] в меню [Налаштування].



Якщо на бездротовому сабвуфері горить червоний світлодіод, це означає, що саундбар не підключений до сабвуфера. В такому разі підключіть їх наступним чином.

- ① Натисніть кнопку **Живлення**  на саундбарі, щоб вимкнути його.
 - ② Натисніть кнопку **PAIRING** ззаду бездротового сабвуфера. Перевірте, що кожен світлодіод блимає зеленим кольором.
 - Якщо світлодіод на бездротовому сабвуфері все ще горить червоним кольором, натисніть і утримуйте кнопку ззаду сабвуфера ще раз.
 - ③ Натисніть кнопку **Живлення**  на саундбарі, щоб увімкнути його.
 - ④ Після встановлення підключення світлодіод на бездротовому сабвуфері буде горіти зеленим кольором.
- ✦ Для запобігання електромагнітним перешкодам установіть саундбар та сабвуфер на відстані не менше 1 метра від інших пристроїв (таких як бездротовий маршрутизатор, мікрохвильова піч тощо).
 - Залежно від джерела сигналу окремі динаміки можуть не відтворювати звук. Виберіть режим звуку BASS BLAST (BASS BLAST+) для прослуховування за допомогою всіх динаміків.
- Дизайн та технічні характеристики можуть бути змінені без попереднього повідомлення.
 - Google Play є торгівельною маркою компанії Google LLC.

Installing and Using the Product

Please read this manual carefully before operating your set and retain it for future reference. To view the instructions of advanced features, visit <http://www.lg.com> or scan QR code and then download Owner's Manual. Some of the content in this manual may differ from your product.



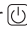
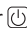
- (A) Soundbar
 (B) Remote Control Receiver
 (C) Status LED (①②③)
 (D) Wireless Subwoofer - Install it close to the soundbar.
 (E) External Device - (Blu-ray player, game console, etc.)

○ : On / ● : Off / ☉ : Blink				
Red blinking	White blinking	White	White	Purple
Power on Power off	Bluetooth ready	Bluetooth	OPTICAL / HDMI ARC	USB

- 1 Connect the soundbar to your TV via an optical cable or an HDMI cable.**
- 2** If you are using an external device (ex. Set-top box, Blu-ray player, game console, etc.), connect it to the TV via an HDMI cable.
 - ① If necessary, purchase HDMI cables, an optical cable, or a USB extension cable to connect the soundbar.
- 3** Connect to power in the following order: wireless subwoofer → soundbar. Then, turn on the soundbar. When the connection is automatically established with the soundbar, the LED on the wireless subwoofer will light up green.
- 4 Connecting the product to your smartphone via Bluetooth**
 - ① Tap the **Settings** button on your smartphone and select **Bluetooth**. Turn on the **Bluetooth** function. (Off > On)
 - ② Press the **Bluetooth pair** button. After a moment, LED1 and LED2 blink white.
 - ③ Find and tap the product on your smartphone. The product appears as "LG S60T(XX)".
 - ④ When the product is connected to your smartphone via **Bluetooth**, LED1 and LED2 light up white.
- 5 Connecting to the LG ThinQ app**
 - ① Find and install the **LG ThinQ app** on Google Play or App Store from your smartphone.
 - ② You can get more information regarding its use by selecting [Help] in [Setting].



If you see a red LED on the wireless subwoofer, it means that the soundbar is not connected to the subwoofer. If this is the case, connect them in the following order.

- ① Press the **Power**  button on the soundbar to turn it off.
 - ② Press the **PAIRING** button on the back of the wireless subwoofer. Check if LED blinks green.
 - If you still see a red LED on the wireless subwoofer, press and hold the button on the back of the subwoofer again.
 - ③ Press the **Power**  button on the soundbar to turn it on.
 - ④ When the connection is established, you will see a green LED light on the wireless subwoofer light up.
- ⊛ Keep the soundbar, the subwoofer away from the device (ex. wireless router, microwave oven, etc.) over 1 m to prevent wireless interference.
 - Some speakers may not make sound depend on the input source. Select BASS BLAST (BASS BLAST+) sound mode to listen through all speakers.
- Design and specifications are subject to change without notice.
 - Google Play is a trademark of Google LLC.

РУССКИЙ

Технические характеристики

Требования к электропитанию

- См. паспортную табличку.

Потребляемая мощность

- См. паспортную табличку.
- Ждущий сетевой режим: 2,0 Вт

Размеры (ширина x высота x длина): Прибл. 850,0 мм x 63,0 мм x 87,0 мм

Параметры электропитания на шине (USB): 5 В $\overline{\text{---}}$ 500 мА

Усилитель (общая ср. квадр. выходная мощность):

340 Вт RMS

Как отключить беспроводное подключение.

Отключите функцию автоматического включения питания и выключите устройство.

Уведомление о программном обеспечении с открытым исходным кодом

Чтобы получить исходный код в соответствии с лицензиями GPL, LGPL, MPL и другими лицензиями с открытым исходным кодом, которые обязаны раскрывать исходный код, содержащийся в этом изделии, и получить доступ ко всем указанным условиям лицензии, уведомлениям об авторских правах и другим соответствующим документам, пожалуйста, посетите веб-сайт <https://opensource.lge.com>.

Компания LG Electronics также может предоставить открытый исходный код на компакт-диске за плату, покрывающую связанные с этим расходы (стоимость носителя, пересылки и обработки), по запросу, который следует отправить по адресу электронной почты opensource@lge.com.

Это предложение действительно для всех, кто получает эту информацию, в течение трех лет после нашей последней поставки этого изделия.



РУССКИЙ

Заявление о соответствии

Настоящим LG Electronics заявляет, что тип радиоборудования Саундбар с беспроводным подключением соответствует Директиве 2014/53 / ЕС. Полный текст заявления о соответствии нормативам ЕС доступен по следующему интернет-адресу:

<http://www.lg.com/global/support/cedoc/cedoc#>

К сведению пользователя: это устройство должно устанавливаться и использоваться на расстоянии не менее 20 см от вашего тела.

ҚАЗАҚ

Сипаттама

Қуат талаптары

- Басты белгіні қараңыз.

Қуаттың тұтынылуы

- Басты белгіні қараңыз.
- Желідегі күту режимі: 2,0 Вт

Өлшемдер (Е x Б x Ұ): Шамамен 850,0 мм x 63,0 мм x 87,0 мм

Шинаның қуат көзі (USB): 5 В $\overline{\text{---}}$ 500 мА

Күшейткіш (жалпы RMS шығыс қуаты): 340 Вт RMS

Сымсыз желі байланыс(тар)ын өшіру әдісі.

Auto Power (Автоматты қуат) функциясын өшірулі күйге орнатып, өнімді өшіріңіз.

Бастапқы коды ашық бағдарламалық жасақтама туралы ескертуі ақпарат

GPL, LGPL, MPL бойынша бастапқы коды және осы өнімде бар бастапқы коды ашу міндеттемелері бар басқа ашық код лицензияларын алу, сондай-ақ барлық қажетті лицензиялардың шарттарын, авторлық құқық ескертпелері мен басқа сәйкес құжаттарды алу үшін <https://opensource.lge.com> сайтына өтіңіз.

LG Electronics компаниясы сізге CD-ROM дискісінде ашық бастапқы коды ақылы түрде береді. Қызмет ақысына opensource@lge.com мекенжайына электрондық хатпен сұрау жіберілгеннен кейін мұндай үлестіруді орындау құны (мысалы, тасығыш, жеткізу және өңдеу құны) жатады.

Бұл ұсыныс осы өнім соңғы жөнелтілгеннен бастап үш жыл бойы осы ақпаратты алатын барлық адамға беріледі.



ҚАЗАҚ

Өнімнің техникалық регламент талаптарына сәйкестігі туралы мәлімдеме

Осы құжат арқылы LG Electronics компаниясы Сымсыз іске қосылатын саундбар радиожабдық түрі 2014/53/ EU директивасының талаптарына сәйкес келетінін мәлімдейді. ЕО сәйкестілік туралы мәлімдемесінің толық мәтінін келесі интернет мекенжайларында алуға болады:

<http://www.lg.com/global/support/cedoc/cedoc#>

Пайдаланушы таныс болу мақсатында, құрылғы мен корпус арасындағы кем дегенде 20 см минималды ара қашықтықта осы құрылғы орнатылып, пайдаланылуы тиіс.

Технічні характеристики**Електроживлення**

- Див. головну етикетку.

Споживана потужність

- Див. головну етикетку.
- Очікування мережі : 2,0 Вт

Габаритні розміри (Ш x В x Г): Прибл. 850,0 мм x 63,0 мм x 87,0 мм

Живлення на шині даних (USB): 5 В  500 mA

Підсилювач (Загальна номінальна вихідна потужність): 340 Вт RMS

Як вимкнути бездротове підключення.

Вимкніть функцію автоматичного живлення і вимкніть виріб.

Повідомлення щодо програмного забезпечення з відкритим кодом

Щоб отримати вихідний код згідно з ліцензіями GPL, LGPL, MPL та іншими ліцензіями з відкритим кодом, які зобов'язані розкривати вихідний код, що міститься у цьому виробі, і отримати доступ до всіх зазначених умов ліцензії, повідомлень про авторські права та інших відповідних документів, будь ласка, відвідайте веб-сайт <https://opensource.lge.com>.

LG Electronics також надасть вам відкритий код на компакт-диску за плату, що покриває пов'язані з цим витрати (наприклад, вартість носія, перевезення і доставки), після отримання від вас запиту за адресою opensource@lge.com.

Ця пропозиція дійсна для всіх, хто отримує цю інформацію, протягом трьох років після нашої останньої поставки цього виробу.

**УКРАЇНСЬКА Декларація відповідності**

Цим LG Electronics заявляє, що тип радіообладнання Саундбар з бездротовим підключенням відповідає Директиві 2014/53 / ЄС. Повний текст декларації відповідності ЄС доступний за інтернет-адресою:

<http://www.lg.com/global/support/cedoc/cedoc#>

До уваги користувача: даний пристрій слід встановлювати та використовувати на відстані не менше 20 см від тіла.

Specification**Power requirements**

- Refer to the main label.

Power consumption

- Refer to the main label.
- Networked standby: 2.0 W

Dimensions (W x H x D): Approx. 850.0 mm x 63.0 mm x 87.0 mm

Bus Power Supply (USB): 5 V  500 mA

Amplifier (Total RMS Output power): 340 W RMS

How to deactivate the wireless network connection(s).

Set up the Auto Power function to off and turn off the product.

Open Source Software Notice Information

To obtain the source code that is contained in this product, under GPL, LGPL, MPL, and other open source licenses that have the obligation to disclose source code, and to access all referred license terms, copyright notices and other relevant documents, please visit <https://opensource.lge.com>.

LG Electronics will also provide open source code to you on CD-ROM for a charge covering the cost of performing such distribution (such as the cost of media, shipping, and handling) upon email request to opensource@lge.com.

This offer is valid to anyone in receipt of this information for a period of three years after our last shipment of this product.

**ENGLISH Declaration of Conformity**

Hereby, LG Electronics declares that the radio equipment type Wireless Soundbar is in compliance with Directive 2014/53/EU. The full text of the EU declaration of conformity is available at the following internet address:

<http://www.lg.com/global/support/cedoc/cedoc#>

For consideration of the user, this device should be installed and operated with a minimum distance of 20 cm between the device and the body.

Спецификации беспроводного модуля
(GB8763)

BT

Диапазон частот	Выходная мощность (максимальная)
от 2400 до 2483,5 МГц	20 дБм

Спецификации беспроводного модуля
(WL1SB23)

Беспроводное аудио

Диапазон частот	Выходная мощность (максимальная)
от 5725 до 5875 МГц	13,9 дБм

Спецификации беспроводного модуля
(WL2SB23)

Беспроводное аудио

Диапазон частот	Выходная мощность (максимальная)
от 5725 до 5875 МГц	13,9 дБм

Версия программного обеспечения беспроводной
функции: V 1.0

Поскольку диапазоны могут отличаться в разных странах, Пользователь не может изменять или настраивать рабочую частоту. Этот продукт настроен в соответствии с таблицей частот в регионах.



A series of ten horizontal dashed lines spanning the width of the page, intended for writing.





Российская Федерация

Импортер ООО "ЛГ Электроникс Рус"

Адрес импортера: 143160, Российская Федерация, Московская область, Рузский городской округ, территория Минское шоссе, километр 86-й, дом 9

Адрес производителя: Тонли Текнолоджи Ко., Лтд.

Здание А&В, Номер 88, Север Луен Фат Роуд, Промышленная База Тунцяо, Зона развития высоких технологий Жонгкай, город Хужоу, провинция Гуангдонг, Китай 516006

Сделано в Китае

Україна

Організація яка надає післяпродажне обслуговування та ремонт:

ТОВ «ЕКОВІС ІНТЕРНЕТШНЛ», Україна, 02002, м. Київ, вул. Євгена Сверстюка, 19
Тел.. 0-800-303-000

Вироблено в: Тонлі Текнолоджи Ко. Лтд.

Будівля А&В, № 88, на північ від Луен Фат Роуд, Промислова база Тунцяо, Зона розвитку Високих технологій Чжункай, місто Хуейчжоу, провінція Гуандун, Китайська Народна Республіка, 516006

Қазақстан Республикасы

Импортертаушы ЖШС "Эл Джи Электроникс Алматы Қазақстан", 050061, Алматы қ., Көкорай көшесі, 2/9

Өндірушінің мекенжайы: Tonly Technology Co., Ltd.

А&В ғимараты, №88, Luen Fat Road солтүстігінде, Тунцяо өнеркәсіптік базасы, Чжункай жоғары технологиялық даму аймағы, Хойчжоу қаласы, Гуандун провинциясы, Қытай Х.Р. 516006

Қазақстан Республикасы территориясында тұтынушылардан келіп түскен талаптар мен ұсыныстарды қарайтын және тауарды жөндеу мен техникалық қызмет көрсететін ұжым:

ЖШС «Эл Джи Электроникс Алматы Қазақстан», 050061, Қазақстан Республикасы, Алматы қ., Көкорай көшесі, 2/9. Басқа сервис орталықтары жайында мағлұматты "Тұтынушыға қызмет көрсету орталығына" телефон шалу арқылы білуге болады.

Қытайда жасалған