



ПАЙДАЛАНУ БОЙЫНША НҰСҚАУЛЫҚ  
ИРРИГАТОР VOSS



## **МАЗМҰНЫ**

<b>ҚҰРЫЛҒЫ МАҚСАТЫ .....</b>	<b>4</b>
<b>САҚТЫҚ ШАРАЛАРЫ.....</b>	<b>4</b>
<b>ТЕХНИКАЛЫҚ СИПАТТАМАЛАРЫ .....</b>	<b>6</b>
<b>ЖИНАҚТАЛЫМ.....</b>	<b>6</b>
<b>ҚҰРЫЛҒЫ СХЕМАСЫ.....</b>	<b>7</b>
<b>АКСЕССУАРЛАР .....</b>	<b>8</b>
<b>ПАЙДАЛАНУШЫ НҰСҚАУЛЫҒЫ.....</b>	<b>9</b>
Басқару.....	9
Жұмыс режимдері.....	9
Пайдалану .....	10
Саптамаларды өзгерту.....	11
Ирригаторды пайдалану бойынша кеңестер.....	11
<b>ҚЫЗМЕТ КӨРСЕТУ ЖӘНЕ КҮТІМ.....</b>	<b>12</b>
Су ыдысын тазалау.....	12
<b>ЫҚТИМАЛ ПРОБЛЕМАЛАР ЖӘНЕ ОЛАРДЫҢ ШЕШІМІ.....</b>	<b>13</b>
<b>АККУМУЛЯТОРЛЫ БАТАРЕЯМЕН ЖҰМЫС БОЙЫНША ҰСЫНЫСТАР (LI-POL/LI-ION).....</b>	<b>14</b>
<b>МОНТАЖДАУ, САҚТАУ, ТАСЫМАЛДАУ (ТАСУ), ӨТКІЗУ ЖӘНЕ КӘДЕГЕ ЖАРАТУ ЕРЕЖЕЛЕРІ МЕН ШАРТТАРЫ .....</b>	<b>15</b>
<b>ҚОСЫМША АҚПАРАТ .....</b>	<b>16</b>

## **SHEO таңдағаныңызға рахмет.**

Құрылғыларды жасау кезінде біз сіздің қажеттіліктеріңізді түсінуге және күтулеріңізді болжауға тырысамыз. Біздің өнімдеріміз күнделікті өзін-өзі күту рәсіміне жағымды қосымша болады деп үміттенеміз.

Бұл нұсқаулықта өнімді дұрыс пайдалану, оны күту және құрылғыны жылдам және қауіпсіз орнату бойынша ұсыныстар бар. Осы үлгіні барынша пайдалану үшін осы нұсқаулықтың әрбір бөлімін оқып шығыңыз. Осы нұсқаулықты қауіпсіз сақтаңыз және оны болашақта өнімді пайдалану үшін анықтама ретінде пайдаланыңыз.

## **ҚҰРЫЛҒЫ МАҚСАТЫ**

Ирригатор — бұл тіс аралық кеңістіктегі тіс өңезі, тамақ қалдықтарын кетіруге және су ағынының пульсациясы арқылы қызыл иекке массаж жасауға арналған арнайы құрылғы.

## **САҚТЫҚ ШАРАЛАРЫ**

- Бұл құрылғы балалардың немесе физикалық, сенсорлық немесе ақыл-ой қабілеттері шектеулі адамдардың қауіпсіздігіне жауапты біреудің қадағалауынсыз пайдаланылуына арналмаған. Балаларға құрылғымен ойнауға рұқсат бермеңіз.
- Құрылғы коммерциялық мақсатта пайдалануға арналмаған.
- Құрылғыны ваннаға немесе раковинаға байқаусызда түсіп кетуі мүмкін жерде пайдаланбаңыз немесе сақтамаңыз.
- Зарядтау құрылғысын дымқыл қолмен ұстамаңыз.
- Құрылғыны суға немесе басқа сұйықтыққа батырмаңыз.
- Бұл құрылғымен үшінші тараптардың құрамдастарын пайдалануға рұқсат етілмейді.
- Бөтен заттардың құрылғыдағы саңылауларға кіруіне жол бермеңіз.

- Қолданар алдында USB кәбілінің зақымдалуын тексеріңіз. Құрылғыны зақымдалған USB кәбілімен пайдаланбаңыз. USB кәбілінің ыстық беттерге тимейтініне көз жеткізіңіз.
- Құрылғының резервуарын тек сумен немесе тіс дәрігері ұсынған ерітіндімен толтыруға болады.
- Аузыңызда зергерлік бұйымдар болса, осы құрылғыны қолданар алдында оны алып тастаңыз.
- Тіліңізде ашық жара немесе аузыңызда басқа зақым болса, құрылғыны пайдаланбаңыз.
- Су ағынын тілдің, құлақтың, мұрынның немесе басқа сезімтал мүшелердің астына бағыттамаңыз, бұл жарақатқа әкелуі мүмкін.
- Құрылғыны бірінші рет пайдаланған кезде, тістер сау болса да, аздап қанауы мүмкін - бұл қалыпты жағдай, өйткені олар су ағынының қысымына әлі үйренбеген. Қан кету әдетте бейімделгеннен кейін 1-2 аптадан кейін тоқтайды. Егер қан кету шамадан тыс болса немесе емнің 2 аптасынан кейін де жалғаса берсе, құрылғыны пайдалануды тоқтатып, дәрігермен кеңесіңіз.
- Бірінші рет пайдаланған кезде су ағынының төмен қысым деңгейін таңдау ұсынылады.
- Соңғы 2 ай ішінде ауыз қуысына операция жасатқан болсаңыз, ирригаторды қолданар алдында тіс дәрігеріңізбен кеңесуді ұмытпаңыз. Оның кеңестері мен ұсыныстарын қатаң ұстанаңыз.
- Құрылғыны қуат параметрлері техникалық сипаттамаларда көрсетілгеннен өзгеше адаптермен пайдаланбаңыз.
- Құрылғының қандай да бір ақауларын немесе дұрыс жұмыс істемейтінін тапсаңыз, оны пайдалануды тоқтатыңыз және құрылғыны қуат көзінен ажыратыңыз.
- Электр тогының соғуын болдырмау үшін құрылғыны ешқашан өзіңіз бөлшектемеңіз. Бұл құрылғыда пайдаланушы жөндеуге болатын бөлшектер жоқ. Жөндеу үшін уәкілетті қызмет көрсету орталығына хабарласыңыз.

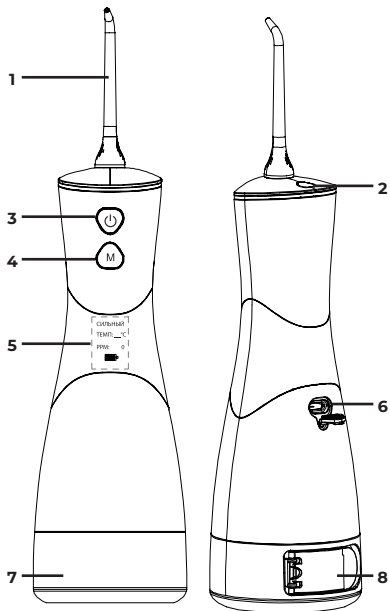
## **ТЕХНИКАЛЫҚ СИПАТТАМАЛАРЫ**

- Үлгісі: AIR-810P
- Сауда белгісі: Sheo
- Резервуардың көлемі: 350 мл
- Режимдер саны: 5
- Су қысымы: 210–1035 кПа
- Реактивті жеткізу принципі: импульстік
- Құрылғының қуат параметрлері: 5 В = 1 А
- Аккумулятор:
  - Түрі: Li-ion
  - Сыйымдылығы: 2000 мА·сағ
  - Жұмыс кернеуі: 3,7 В
- Зарядтау уақыты: 4–8 сағ
- Автономды жұмыс уақыты: 120 минутқа дейін
- Шу деңгейі: ≤ 72 дБ
- Электр тогының соғуынан қорғау класы: III
- Қуат сымының қондырма түрі: X
- Ылғалдан қорғау дәрежесі: IPX7
- Қолдану аясы: тұрмыстық

## **ЖИНАҚТАЛЫМ**

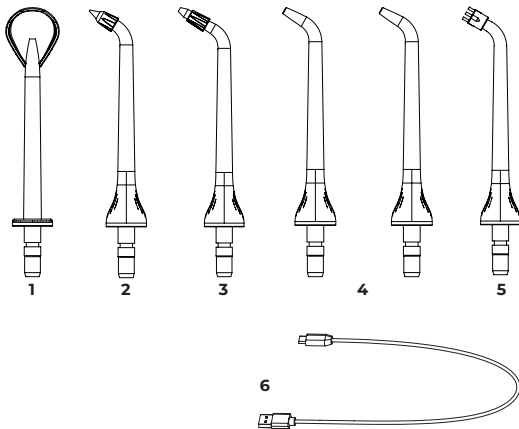
- Құрылғы
- Саптамалар (6 дана):
  - стандартты (2 дана)
  - ортодонтиялық (1 дана)
  - периодонтиялық (1 дана)
  - тілді тазалауға арналған (1 дана)
  - имплантаттар, көпірлер және тәждер үшін (1 дана)
- USB Type-C кәбілі
- Пайдалану бойынша нұсқаулық

## ҚҰРЫЛҒЫ СХЕМАСЫ



1. Саптама
2. Саптамаларды өзгерту түймесі
3. Қуат түймесі
4. Режимді ауыстыру түймесі
5. Жарықдиодты дисплей
6. Зарядтау қосқышы
7. Су резервуары
8. Резервуар қақпағы

## АКЦЕССУАРЛАР



1. Тіл тазартқыш саптама (1 дана)
2. Периодонтальды саптама (1 дана)
3. Ортодонтиялық саптама (1 дана)
4. Стандартты саптама (2 дана)
5. Импланттарға, көпірлерге және тәждерге арналған саптама (1 дана)
6. USB зарядтау кәбілі



## ПАЙДАЛАНУШЫ НҰСҚАУЛЫҒЫ

### Басқару

- **Қуат түймесі**

Қуат түймесі ирригаторды қосу/өшіру үшін пайдаланылады. Бұл түймені бірінші қысқа басу құрылғыны қосады, екінші рет басу — құрылғы жұмыс істей бастайды, үшінші басу — құрылғыны өшіреді.

- **Режимді ауыстыру түймесі**

Суарғыштың бес жұмыс режимі арасында ауысу үшін осы түймені басыңыз: күшті/қалыпты/жұмсақ/пульсациялық/балалар.

### Жұмыс режимдері

1. «КҮШТІ»:

Терең тазалауға арналған күшті су қысымы бар режим.

2. «НОРМАЛ»:

Күнделікті тиімді тазалауға арналған қалыпты су қысымы бар режим, көптеген адамдар үшін қолайлы.

3. «ЖҰМСАҚ»:

Сезімтал тістері және/немесе қызыл иектері бар адамдар үшін күнделікті тазалауға, сондай-ақ ирригаторды алғаш рет қолданғанда және оған үйрену кезінде қолайлы.

4. «ПУЛЬС» — соғу:

Тістерді терең тазарту және массаж жасау үшін қолайлы.

5. «БАЛАЛАР»:

Балалар үшін қолайлы жұмсақ су қысымы.

## Пайдалану

### **ЕСКЕРТУ:**

*Бірінші рет қолданар алдында құрылғыны толығымен зарядтаңыз, бұл шамамен 6 сағатты алады. Зарядтау кезінде құрылғыны пайдаланбаңыз.*

1. Саптаманы сырт еткенше тесікке салыңыз.
2. Су ыдысына су құйыңыз.

### **ЕСКЕРТУ:**

*Су құймас бұрын құрылғының өшірілгеніне көз жеткізіңіз.*

3. Құрылғыны қосу үшін қуат түймесін (3) басыңыз, сонда дисплейде сәлемдесу хабары пайда болады.
4. Осыдан кейін дисплейде ирригатордың жұмыс режимінің таңдауы пайда болады. Режимді ауыстыру түймешігін (4) пайдаланып қажетті режимді таңдаңыз.

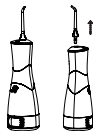
### **ЕСКЕРТУ:**

*Құрылғы жад функциясымен жабдықталған — суарғышты келесі рет қосқанда, ол соңғы пайдалану кезінде таңдалған режимде болады.*

5. Режимді таңдағаннан кейін қуат түймесін басып, құрылғы жұмыс істей бастайды. Бейнебетте таңдалған режим, температура және су кермектігі көрсетіледі.
6. Құрылғы 2 минут жұмыс істегеннен кейін автоматты түрде өшеді. Ирригаторды 2 минут өтпей тұрып өшіру үшін қуат түймесін басыңыз, сонда экранда «ПОКА!» жазуы пайда болады.

## Саптамаларды өзгерту

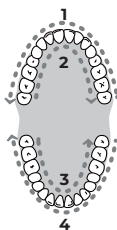
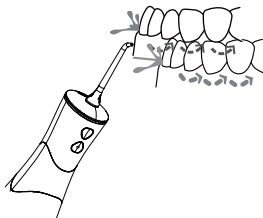
Ирригатор саптамасын өзгерту үшін құрылғыны өшіріп, саптаманы өзгерту түймесін (2) басып тұрып, алдыңғы саптаманы тартып шығарыңыз. Осыдан кейін басқа қосымшаны салыңыз.



**ЕСКЕРТУ:** саптаманы 3–6 ай сайын, ауыз қуысының кәсіби гигиенасын орындағаннан кейін немесе қажет болған жағдайда ауыстыру керек.

## Суарғышты пайдалану бойынша кеңестер

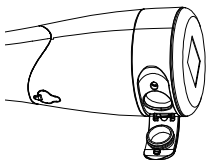
- Суарғышты бірінші рет пайдаланған кезде құрылғыға үйрену және қызыл иектің қан кетуін болдырмау үшін балалар режимін таңдаңыз.
- Алдымен ирригаторды саптама аузында болатындай еңкейтеііз, содан кейін саптаманы тіске бағыттап, құрылғыны қосыңыз.
- Суарғыштың ағынын ауызды толығымен ашпай, сағызға перпендикуляр бағыттаңыз, осылайша пайдалану кезінде шашыраңқылар азырақ ұшады.
- Ең жақсы нәтижеге жету үшін шайнайтын тістерден ирригатормен тазалауды бастаңыз және бірте-бірте алдыңғы тістерге жылжытыңыз. Ирригатор саптамасын қызыл иектің жиегі бойымен бағыттаңыз, сонымен қатар тіс аралық кеңістіктер бойымен өткізіңіз. Барлық тағам қалдықтары жойылмайынша, су сепкішпен тазалауды жалғастырыңыз.



## ТАЗАЛАУ ЖӘНЕ КҮТІМ

### Су ыдысын тазалау

- Құрылғыңызды өшіріңіз. Резервуардың саңылауы төмен қаратылатындай етіп еңкейтеңіз, резервуардың қақпағын ашыңыз — қалған су төгіледі.



- Құрылғыны бұрышта ұстап, суарғыш шүмегін раковинаға/ваннаға қаратып, суарғыш пен саптамадағы қалған суды кетіру үшін құрылғыны қосыңыз. Содан кейін құрылғыны өшіріңіз.
- Бұл процедураны әр қолданғаннан кейін қайталаңыз.
- Қажет болса, су ыдысын алыңыз: суарғыштың корпусын бір қолыңызбен, екінші қолыңызбен резервуарды ұстап, суретте көрсетілгендей резервуарды төмен тартыңыз.



## ЫҚТИМАЛ ПРОБЛЕМАЛАР ЖӘНЕ ОЛАРДЫҢ ШЕШІМІ

Проблема	Себеп	Шешім
Бекіту орнында су ағып жатыр	Саптаманы бекітуге арналған тесіктегі тығыздағыш сақина зақымдалған	Өкілетті қызмет көрсету орталығына хабарласыңыз
	Саптама дұрыс орнатылмаған	Саптаманы дұрыс орнатыңыз
Су ыдысы ағып жатыр	Тығыздалған сақина зақымдалған	Сақинаны ауыстырыңыз, уәкілетті қызмет көрсету орталығына хабарласыңыз
Судың әлсіз қысымы	Саптама зақымдалған	Саптаманы ауыстырыңыз
	Төмен кернеу Батарея заряды төмен	Құрылғыңызды зарядтаңыз
Саптамадан су шықпайды	Саптама бітеліп қалған	Саптаманы ауыстырыңыз
	Су құбыры бітеліп қалған	Саптамадан су ағып тұратындай құрылғыны қосыңыз Резервуарға су құйғаннан кейін құрылғыны шайқаңыз

Проблема	Себеп	Шешім
Дисплей температура мен су кермектігін көрсетпейді (PPM)	Су температура мен су кермектігі датчиктеріне тимейді	Суарғышты су сенсорларды толығымен жауып тұратындай етіп еңкейтіңіз
Зарядтаудан кейін құрылғының жұмыс уақыты қысқарды	Құрылғының батареясы жеткілікті зарядталмаған	Құрылғыңызды зарядтаңыз
	Электртізбегі ақауы	Өкілетті қызмет көрсету орталығына хабарласыңыз

## **АККУМУЛЯТОРЛЫ БАТАРЕЯМЕН ЖҰМЫС БОЙЫНША ҰСЫНЫСТАР (LI-POL/LI-ION)**

- Тек түпнұсқа зарядтағышты пайдаланыңыз.
- Температура жағдайларын қадағалаңыз. Батареяларды зарядталған күйде ауаның қалыпты ылғалдылығымен +15 °C-тан +35 °C-қа дейінгі температурада сақтау керек. Батареялар өте жоғары (40 °C жоғары) және өте төмен (-10 °C төмен) қоршаған орта температураларында ұзақ жұмыс істеуге шыдамайды. Батареяны тікелей күн сәулесінің астында қалдырмаңыз.
- Зақымдану белгілері бар батареяларды бөлшектемеңіз, өртемеңіз немесе пайдаланбаңыз.

## **МОНТАЖДАУ, САҚТАУ, ТАСЫМАЛДАУ (ТАСУ), ӨТКІЗУ ЖӘНЕ КӘДЕГЕ ЖАРАТУ ЕРЕЖЕЛЕРІ МЕН ШАРТТАРЫ**

- Құрылғы қандай да болмасын монтаждауды немесе бекітуді талап етпейді.
- Құрылғыны қаптамада, өндірушінің және тұтынушының жылытылатын үй-жайларында ауаның 5 және 40 °С аралығындағы температурада және ауаның 80%-дан аспайтын салыстырмалы ылғалдылығында сақтау керек. Үй-жайда жемірілуді тудыратын жегі қоспалар (қышқылдардың, сілтілердің булары) болмауы тиіс.
- Құрылғының тасымалдануы құрғақ ортада жүзеге асырылуы тиіс.
- Құрылғы ұқыпты өңдеуді талап етеді, оны шаң, кір, соққы, ылғал, от және т.б. әсерінен қорғаңыз.
- Құрылғыны сату жергілікті заңнамасына сәйкес жүргізілуі керек.
- Бұйымның қызмет ету мерзімі аяқталғаннан кейін оны қарапайым тұрмыстық қоқыспен бірге тастауға болмайды. Оның орнына, ол федералды немесе жергілікті заңнамаға сәйкес қайта өңдеу және қайта өңдеу үшін электрлік және электронды жабдықты тиісті қабылдау бекетіне қайта өңдеуге жіберіледі. Осы бұйымды дұрыс жоюды қамтамасыз ете отырып, сіз табиғи ресурстарды үнемдеуге және қоршаған ортаға және адамдардың денсаулығына зиян келтірмеуге көмектесесіз. Бұл бұйымды қабылдау және жою бекеттері туралы қосымша ақпаратты жергілікті муниципалды органдардан немесе тұрмыстық қалдықтарды шығаратын кәсіпорыннан алуға болады.
- Құрылғының ақаулығы анықталған жағдайда, тез арада авторландырылған сервистік орталыққа хабарласу немесе құрылғыны кәдеге жарату керек.

## ҚОСЫМША АҚПАРАТ

**Өндіруші:** Айми Хэлс Тэкнолоджи (Гуандун) Ко., Лтд.

№12, 1 қиылыс, Фуминь тас жолы, Наньчжа, Хумэнь, Дунгуань к., Гуандун пров., Қытай.

Қытайда жасалған.

**Импортер / юр. лицо, принимающее претензии в Республике Казахстан:** ТОО «ДНС КАЗАХСТАН», г. Астана, р-н Сарыарқа, пр-т Сарыарқа, зд. 12, Республика Казахстан.

**Импорттаушы / Қазақстан Республикасында талаптар қабылдайтын заңды тұлға:** «DNS QAZAQSTAN (ДНС КАЗАХСТАН)» ЖШС, Астана қ-ы, Сарыарқа ауданы, Сарыарқа д-лы, 12 Ғ-т, Қазақстан Республикасы.

**Адрес электронной почты / электронды пошта мекен-жайы:** info@dns-shop.kz

**Тауар КО ТР (ЕАЭО) талаптарына сәйкес келеді.**

Өнімнің сапасын жақсарту үшін ерекшеліктер, өнім туралы ақпарат және оның сыртқы түрі пайдаланушыға алдын ала ескертусіз өзгертілуі мүмкін.



Өндіріс күні пайдаланушы нұсқаулығының орыс тіліндегі нұсқасында көрсетілген.

V.1



## КЕПІЛДІК ТАЛОНЫ

SN/IMEI: \_\_\_\_\_

Кепілдікке қойылған күні: \_\_\_\_\_

Өндіруші бүкіл кепілдік мерзімі ішінде құрылғының үздіксіз жұмыс істеуіне, сондай-ақ материалдар мен жинақтарда ақаулардың болмауына кепілдік береді. Кепілдік кезеңі бұйымды сатып алған сәттен басталады және тек қана жаңа өнімдерге қолданылады.

Кепілдік қызмет көрсетуге пайдаланушы нұсқаулығына сәйкес бұйымды пайдалану шартымен кепілдік мерзімі ішінде тұтынушының кесірінен істен шықпаған элементтерді тегін жөндеу немесе ауыстыру кіреді. Элементтерді жөндеу немесе ауыстыру уәкілетті сервистік орталықтардың аумағында жүргізіледі.

Кепілдік мерзімі: 24 ай.

Пайдалану мерзімі: 24 ай.

Сервистік орталықтардың өзекті тізімі келесі мекенжай бойынша:

<https://www.dns-shop.kz/service-center/>

Кепілдік міндеттемелер және тегін сервистік қызмет көрсету, егер оларды ауыстыру бұйымды бөлшектеуге байланысты болмаса, тауардың жиынтықтылығына кіретін, төменде аталған керек-жарақтарға қолданылмайды:

- ҚБП (Қашықтан басқару пультіне) арналған қуат элементтері (батареялар).
- Жалғағыш кәбілдер, антенналар және оларға арналған жалғастырғыш тетіктер, құлаққаптар, микрофондар, «HANDS-FREE» құрылғылары; жиынтықта жеткізілетін әртүрлі типтегі ақпарат тасымалдағыштар, бағдарламалық құрал (БҚ) және драйверлер (бұйымның қатты магниттік дискілердегі жинақтағышқа алдын ала орнатылған БҚ-ны қоса алғанда, бірақ онымен шектелмей), сыртқы енгізу-шығару құрылғылары және манипуляторлар.
- Қаптар, сөмкелер, белдіктер, тасымалдауға арналған баулар, монтаждық керек-жарақтар, құрал-саймандар, бұйымға қоса берілетін құжаттама.
- Табиғи тозуға ұшырайтын шығын материалдары мен бөлшектер.







