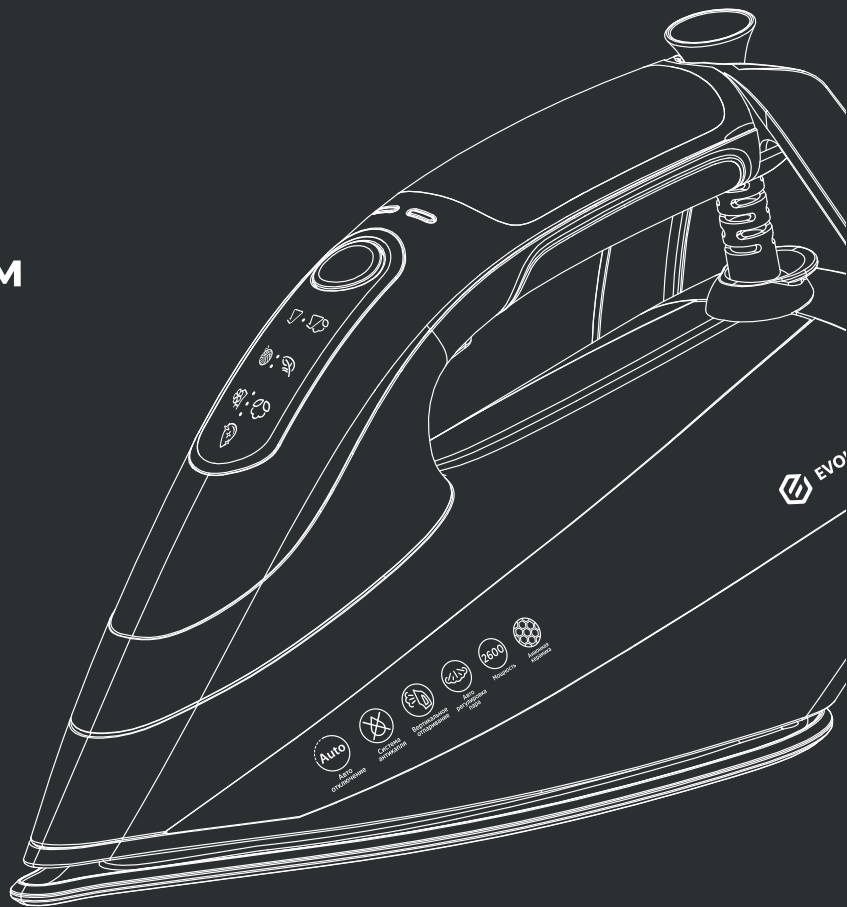




РУКОВОДСТВО ПОЛЬЗОВАТЕЛЯ

Утюг с пароувлажнением EVOLUTION I-2830



Уважаемый покупатель!

Благодарим Вас за покупку продукции торговой марки «Evolution». Мы рады предложить Вам изделия, разработанные и изготовленные в соответствии с высокими требованиями к качеству, функциональности и дизайну.

Перед началом эксплуатации прибора внимательно прочитайте данное руководство, в котором содержится важная информация, касающаяся Вашей безопасности, а также рекомендации по правильному использованию прибора и уходу за ним.

Позаботьтесь о сохранности настоящего Руководства, используйте его в качестве справочного материала при дальнейшем использовании прибора.

Содержание

Технические характеристики	4
Схема прибора	5
Меры безопасности	6
Перед началом использования	7
Эксплуатация прибора	7
Чистка и уход	11
Рекомендации	13
Хранение, транспортировка, реализация	13
Устранение неисправностей	14
Утилизация	15
Условия гарантии	15
Гарантийный талон	17
Юридическая информация	18

Описание

Данное устройство предназначено для домашнего использования внутри помещений.

Оно используется для глажки одежды. Запрещается использовать его для других целей.

ТЕХНИЧЕСКИЕ ХАРАКТЕРИСТИКИ

Номинальное напряжение: 220-240 В

Номинальная частота: 50-60 Гц

Номинальная потребляемая мощность: 2600 Вт

Тип подошвы: Evo Anion Ceramic

Электронный дисплей и 6 встроенных программ

Автоматическая регулировка подачи пара и температуры

Режимы: сухая глажка, паровой удар, постоянная подача пара, вертикальное отпаривание, самоочистка.

Объем резервуара для воды: 300 мл

Постоянная подача пара: ~ 50 г/мин

Паровой удар: ~ 150-170 г/мин

Автовыключение

Система «Антинакипь»

Система «Антикапля»

Длина кабеля: 1.9 м

Особенности и преимущества модели

Тип подошвы: Evo Anion Ceramic

Анионная керамическая подошва с эффектом ионизации убирает статику с ткани, а линейные отверстия по краю подошвы, как у профессиональных утюгов, производят постоянную подачу пара, что смягчает ткань. Центральная горячая зона без отверстий идеально скользит по ткани и не прилипает даже на высокой температуре.

Автоматическая регулировка подачи пара и температуры

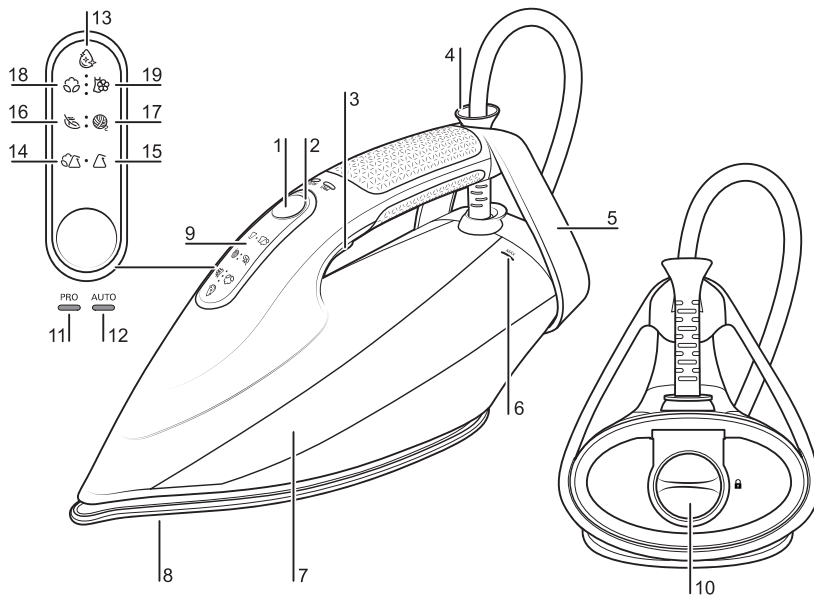
Постоянная и точная подача воды на подошву обеспечивается внутренней электронной помпой, которой управляет контроллер. Пар генерируется непрерывно и в равные промежутки времени. Подача пара не прекращается в режиме AUTO, пока утюг движется.

Электронный дисплей и 6 встроенных программ

В зависимости от типа ткани одним нажатием можно выбрать одну из программ.

СХЕМА ПРИБОРА

1. Кнопка выбора программ
2. Индикатор температуры
3. Кнопка подачи пара
4. Уплотнитель сетевого шнура
5. Наматыватель сетевого шнура
6. Максимальный уровень наполнения
7. Резервуар для воды
8. Подошва утюга
9. Дисплей
10. Место наполнения резервуара для воды
11. Режим PRO
12. Режим AUTO
13. Индикатор удаления накипи
14. Индикатор программы «Все ткани»
15. Индикатор программы «Синтетические ткани»
16. Индикатор программы «Тонкие/шелковые ткани»
17. Индикатор программы «Шерстяные ткани»
18. Индикатор программы «Хлопчатобумажные ткани»
19. Индикатор программы «Льняные ткани»



МЕРЫ БЕЗОПАСНОСТИ

1. Прибор не предназначен для использования лицами (включая детей) с пониженными физическими, сенсорными и умственными способностями или при отсутствии у них жизненного опыта и знаний, если они не находятся под присмотром или не проинструктированы об использовании прибора лицом, ответственным за их безопасность. Дети должны находиться под присмотром для недопущения игр с прибором. Не позволяйте детям использовать прибор без присмотра.

2. Напряжение питания сети должно соответствовать номинальному напряжению данного прибора. Если напряжение питания не соответствует требованиям, свяжитесь с продавцом и не используйте прибор.

3. Перед подключением шнура питания к розетке всегда проверяйте, чтобы прибор находился в выключенном состоянии.

4. Вилка должна быть извлечена из розетки перед тем, как резервуар для воды будет наполняться водой. Выключите питание и выньте разъем электропитания из розетки, когда Вы не используете прибор, перед чисткой, наполнением, обслуживанием или перемещением прибора.

5. При отключении питания не тяните шнур питания. Следует отсоединить вилку розетки путем вытягивания пластиковой части вилки.

6. В случае повреждения шнура питания необходимо провести замену производителем, его ремонтным отделом или специальным персоналом аналогичных отделов во избежание опасности.

7. Не допускайте свисания шнура с края стола. Следите, чтобы шнур питания не касался горячих поверхностей.

8. Не прикасайтесь к прибору и шнуру питания мокрыми руками.

9. Запрещено погружать прибор в воду. Не трогайте корпус прибора мокрыми руками. Не допускайте попадания воды на корпус устройства.

10. Для избежания перегрузки сети не используйте прибор с другими электрическими приборами одновременно.

11. Утюг не следует использовать, если его уронили, если присутствуют видимые следы повреждения или если он протекает. В этих случаях не включайте устройство и своевременно отправьте его в авторизованный сервисный центр компании Evolution.

12. Не разбирайте, не ремонтируйте и не преобразовывайте данное устройство самостоятельно.

13. Соблюдайте осторожность в связи с выбросом пара.

14. Утюг нельзя оставлять без надзора, когда он подключен к сети питания.

15. Никогда не переворачивайте работающий прибор и не поворачивайте его набор. Не направляйте на людей, животных или растения.

16. Использование насадок и аксессуаров, не рекомендованных или не изготовленных производителем прибора, может привести к пожару, поражению электрическим током или травмам. Используйте только оригинальные аксессуары.

17. Заправочное отверстие нельзя открывать во

время использования.

18. Утюг следует использовать и хранить на плоской, устойчивой поверхности.

19. Используйте прибор при температуре воздуха от +5 °С до +35 °С и относительной влажности воздуха не более 80 %.

20. Подключайте прибор только к розеткам, имеющим заземление. Используя удлинитель, убедитесь, что он также имеет заземление.

21. Не касайтесь руками подошвы утюга во время его работы и сразу после эксплуатации.

22. Используйте только специальные поверхности для глажения.

ПЕРЕД НАЧАЛОМ ИСПОЛЬЗОВАНИЯ

Аккуратно достаньте изделие и его комплектующие из коробки. Удалите все упаковочные материалы и рекламные наклейки (при наличии).



Обязательно сохраните на месте предупреждающие наклейки. После транспортировки или хранения при низких температурах необходимо выдержать прибор при комнатной температуре не менее 2 часов перед включением.

Полностью размотайте шнур электропитания. Протрите корпус и подошву утюга. Вытрите прибор насухо.



На некоторые детали нового утюга нанесено защитное покрытие, поэтому при первом включении может появиться неприятный запах. Это временное явление, которое совершенно безопасно для работы прибора и быстро исчезнет. Так как все приборы проходят контроль качества на сборочной линии, возможно наличие конденсата в резервуаре для воды нового утюга – это нормально.

ЭКСПЛУАТАЦИЯ ПРИБОРА

Рекомендуем использовать деминерализованную воду. Вода является основным элементом, от которого зависит как качество глажки, так и исправная работа и срок службы прибора. В частности, повышенное содержание извести в воде может повредить некоторые детали и привести к преждевременному износу прибора. Никогда не добавляйте ароматизаторы, крахмал, средства для удаления накипи, средства для глажки и другие химические вещества в резервуар для воды.

Наполнение резервуара для воды

Перед наполнением резервуара утюга водой проверьте, чтобы он был выключен и не подсоединен к сетевой розетке.

1. Поставьте утюг в вертикальное положение, откройте пробку отверстия наполнения утюга водой (10) и, используя специальный стакан, поставляемый в комплекте с утюгом, наполните резервуар (7) водой. Не превышайте максимальный уровень.

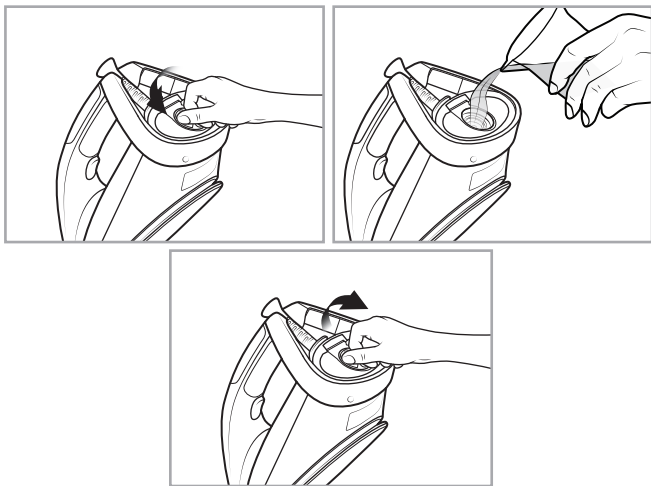
2. Закройте пробку отверстия наполнения утюга водой.

STOP

ВНИМАНИЕ! Не заливайте воду непосредственно из-под крана во избежание попадания ее внутрь корпуса прибора или на шнур электропитания.



Прибор не предназначен для работы с водопроводной водой. Если в Вашем регионе очень жесткая вода, рекомендуется смешивать водопроводную и очищенную воду в пропорции 1:1.



Использование утюга

1. Вставьте штепсельную вилку прибора в заземленную сетевую розетку. Прибор издаст звуковой сигнал, указывающий на то, что он включен. Индикатор температуры (2) будет мигать, а индикатор

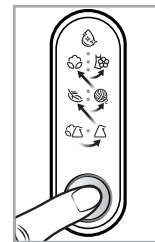
программы «Все ткани» (14) и индикатор режима PRO будут гореть, указывая на то, что прибор нагревается. Индикатор программы «Все ткани» и индикатор режима PRO - это заранее установленные программа и режим, с которыми включается прибор.

2. Когда температура достигнет уровня программы «Все ткани» (14), индикатор температуры (2) будет продолжать гореть немигающим светом.

3. Для выбора нужной программы см. далее раздел «Выбор программ».

Выбор программ

Для выбора программы, отличной от установленной по умолчанию программы «Все ткани» (14), нажмите кнопку выбора программ (1). При каждом нажатии индикатор переходит от программы «Все ткани» (14) к следующей программе в порядке, указанном на рис.



Проверьте ярлыки вещей перед глажкой для определения типа ткани, а затем выберите подходящую программу. В случае сомнений рекомендуется сначала погладить маленький незаметный участок для определения наиболее оптимальной температуры и во избежание повреждения ткани. Гладьте особо деликатные вещи из шелка, шерсти и синтетических материалов, вывернув их наизнанку во избежание образования блестящих полос. Начинайте глажку с вещей, требующих более низкой температуры, например из синтетических тканей.

Программа	Тип ткани	Ярлык на вещах
1	 Все ткани	
2	 Синтетические	
3	 Деликатные Шелковые	
4	 Шерстяные	
5	 Хлопчатобумажные	
6	 Льняные	

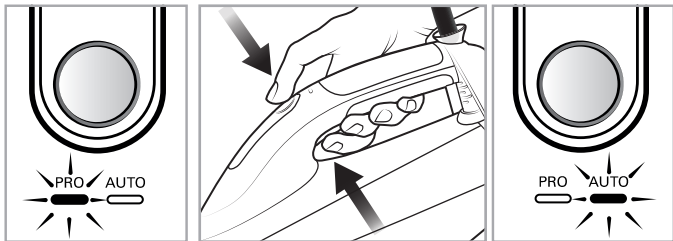
 ТКАНИ, у которых есть этот знак на ярлыке, нельзя гладить

Выбор режима работы

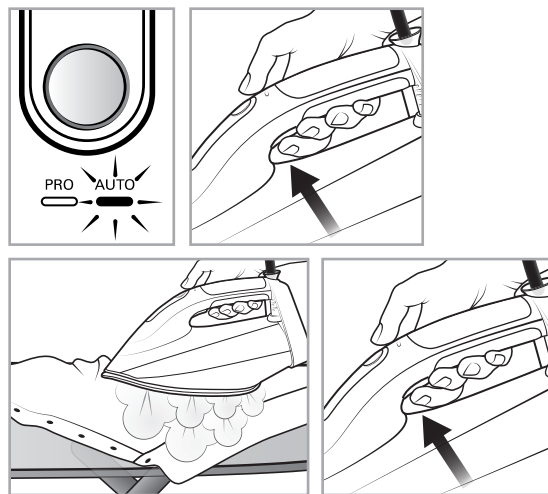
С точки зрения управления паром можно гладить двумя разными способами:

в режиме PRO и в режиме AUTO.

При одновременном нажатии кнопки выбора программ (1) и кнопки подачи пара (3) происходит переход от одного режима к другому.

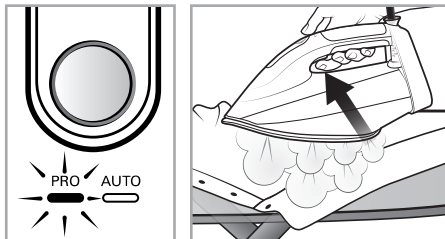


Режим работы AUTO



В режиме работы AUTO прибор производит непрерывное пароувлажнение, только когда он находится в движении. Когда утюг не в движении, пароувлажнение прекращается благодаря работе электронного датчика, который сообщает подачу пара с движением. Количество подаваемого пара зависит от выбранной программы. Проверьте, чтобы в резервуаре было достаточно воды. Для включения и выключения непрерывной подачи пара нажмите кнопку подачи пара (3). В этом режиме нельзя выполнять глажку с принудительным пароувлажнением. Прибор может оценить необходимость использования пароувлажнения в зависимости от программы, выбранной пользователем.

Режим работы PRO



В режиме работы PRO утюг производит пароувлажнение только при нажатии кнопки пара (3). Количество подаваемого пара зависит от выбранной программы. Проверьте, чтобы в резервуаре было достаточно воды. В этом режиме можно выполнить глажку с пароувлажнением, глажку с принудительным пароувлажнением и глажку без пароувлажнения.

Глажка с пароувлажнением

Для подачи пара удерживайте нажатой кнопку подачи пара (3). Количество подаваемого пара зависит от выбранной программы. Прибор может оценить необходимость использования пароувлажнения в зависимости от программы, выбранной пользователем.

Глажка с принудительным пароувлажнением

Функция принудительного пароувлажнения позволяет разгладить самые трудные складки. Для включения принудительного пароувлажнения нажмите быстро два раза кнопку пара (3). Подождите хотя бы 15 секунд, чтобы снова включить принудительное пароувлажнение. Прибор может оценить необходимость использования принудительного

пароувлажнения в зависимости от программы, выбранной пользователем.

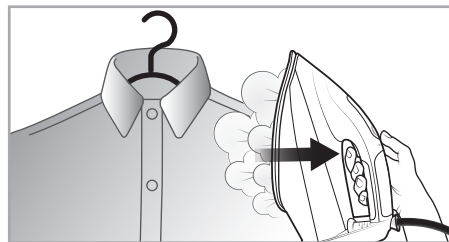
Глажка без пароувлажнения

Используйте утюг в режиме работы PRO, не нажимая кнопку пара (3). Температура подошвы утюга зависит от выбранной программы.

Функция пароувлажнения в вертикальном положении

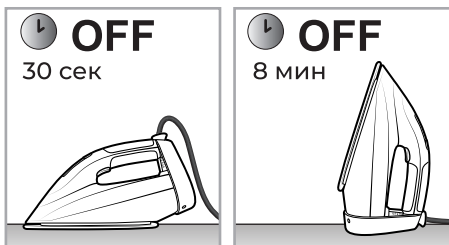
Функция пароувлажнения в вертикальном положении служит для разглаживания складок на висящей ткани. Эту функцию можно использовать, просто держа утюг в вертикальном положении. Эта функция активна в режиме работы PRO и при выборе программы «Хлопчатобумажные ткани» при нажатии кнопки пара (3).

Все функции прибора остаются неизменными и в этом положении (см. раздел «Режим работы PRO»). Не направляйте пар на людей или животных и не гладьте одежду, надетую на людей.



Функция автоматического отключения

Функция автоматического отключения обеспечивает Вашу полную безопасность и спокойствие. Эта функция обеспечивает автоматическое выключение прибора, если он не используется в течение 8 минут в вертикальном положении и 30 секунд в горизонтальном положении. Если активно автоматическое выключение, индикатор температуры мигает (2). Для повторного включения прибора нажмите кнопку выбора программ (1). Перед возобновлением глажки дождитесь, пока индикатор температуры (2) включится.



ЧИСТКА И УХОД

После использования

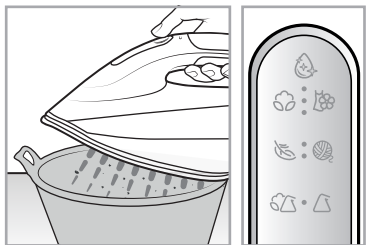
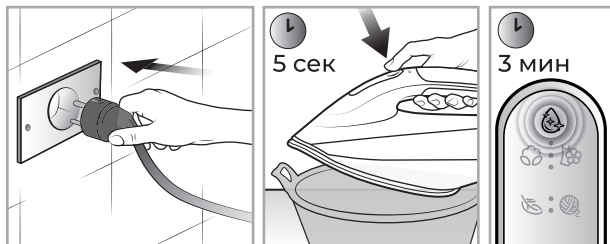
1. Отсоедините штепсельную вилку прибора от сетевой розетки и дождитесь его охлаждения.
2. Слейте воду из резервуара воды (7).
3. Намотайте сетевой шнур вокруг специального наматывателя (5) и поставьте утюг на специальный коврик в надежное и сухое место.

Чистка изделия

Не используйте агрессивные вещества и/или абразивные материалы для чистки пластиковых деталей и подошвы утюга. Для сохранения идеально гладкой и ровной подошвы утюга избегайте ее контакта с металлическими предметами, не проводите ею по острым предметам, таким как пуговицы, заклепки и молнии, поскольку они могут поцарапать подошву.

1. Отсоедините штепсельную вилку прибора от сетевой розетки и дождитесь его охлаждения.
2. Для чистки верхней части утюга используйте мягкую слегка влажную ткань, а затем протрите насухо.
3. Для регулярного ухода и/или удаления пятен или каких-либо налетов на подошве утюга используйте мягкую слегка влажную ткань, а затем протрите насухо.
4. Для удаления накипи, скопившейся в отверстиях выхода пара в подошве утюга, которая может привести к снижению эффективности прибора, можно использовать слегка влажную ватную палочку.
5. Регулярно ополаскивайте резервуар чистой водой. После чистки всегда сливайте воду из резервуара.

Функция самоочистки



контейнером подходящих размеров. Поставьте контейнер на ровную и устойчивую поверхность. Не перемещайте прибор над контейнером в течение всего времени выполнения операции. Станьте подальше от вещей, чтобы случайно не запачкать их.

1. Проверьте, чтобы прибор был отсоединен от сети питания.
2. Наполните резервуар для воды (7) до максимального уровня наполнения (6).
3. Вставьте штепсельную вилку прибора в сетевую розетку.
4. Расположите прибор над контейнером, нажмите кнопку выбора программ (1) и удерживайте ее в течение 5 секунд.
5. Индикатор удаления накипи (13) начнет мигать примерно в течение 3 минут, а все остальные индикаторы будут выключены до завершения цикла очистки с удалением воды, пара и возможных остатков накипи с подошвы утюга.
6. В конце индикатор удаления накипи (13) погаснет, и прибор вернется к ранее установленной программе.

Прибор оснащен системой очистки от накипи (13), которая напоминает об операциях чистки примерно через каждые 10 часов работы, для удаления возможных остатков известковых солей из паровой камеры. Включение индикатора удаления накипи (13) указывает на то, что требуется запуск цикла удаления накипи. Можно продолжать использование утюга и с включенным индикатором удаления накипи (13), но прибор тогда будет работать с меньшей эффективностью. Рекомендуем выполнять чистку каждый раз, когда загорается индикатор удаления накипи (13), в следующем порядке.

Выполнять эту операцию следует над теплостойким

РЕКОМЕНДАЦИИ

- Проверьте ярлыки вещей перед глажкой для определения типа ткани, а затем выберите подходящую программу.
- Рассортируйте вещи для глажки по типу ткани. Это поможет избежать необходимости частой смены программы для разных тканей.
- Начинайте глажку с вещей, требующих самой низкой температуры, и продолжайте по мере ее повышения.
- Если Вы не уверены в типе ткани, попробуйте погладить небольшой скрытый участок вещи, например внутренний шов, сгиб или внутреннюю скрытую деталь. Начинайте глажку с низкой температуры и постепенно изменяйте программу, устанавливая оптимальную настройку для глажки.
- При переходе от программы с высокой температурой и выборе программы для глажки тонких и деликатных вещей, подождите примерно 2 минуты, чтобы утюг остыл до заданной температуры.
- Вещи из чистой шерсти (100% шерсть) можно гладить с пароувлажнением, если программа установлена на шерсть. Рекомендуется гладить через х/б ткань во избежание появления блестящих полос на вещах.
- Никогда не гладьте участки с видимыми следами пота или пятнами: тепло фиксирует пятна, делая их не выводимыми.

ХРАНЕНИЕ, ТРАНСПОРТИРОВКА, РЕАЛИЗАЦИЯ

Хранение, транспортировка и реализация должны осуществляться в упаковке производителя при температуре воздуха от +5 °С до +35 °С и относительной влажности воздуха не более 80% с защитой устройства от непосредственного воздействия атмосферных осадков, солнечного излучения и механических повреждений. Храните прибор в вертикальном положении. Хранить в недоступном для детей месте. Не храните прибор вне помещений или в местах, подверженных прямому воздействию погодных условий (прямой солнечный свет, ветер, дождь или температура ниже нуля градусов). Храните вдали от легковоспламеняющихся, взрывоопасных газов.

УСТРАНЕНИЕ НЕИСПРАВНОСТЕЙ

Неисправность	Возможная причина	Способ устранения
Подошва утюга не нагревается, индикатор работы не горит	Прибор не подключен к сети	Подключите прибор к электросети
	Электророзетка неисправна	Подключите прибор к исправной розетке
Подошва утюга перестала нагреваться	Возможно сработало автоматическое отключение прибора, если он не использовался	Для повторного включения прибора нажмите кнопку выбора программ (1). Перед возобновлением глажки дождитесь, пока индикатор температуры (2) включится
Отсутствует пар	Утюг не в движении в режиме работы AUTO, прибор производит непрерывное паровлажнение, только когда он находится в движении. Либо не зажата кнопка подачи пара (3) в режиме работы PRO	Выберите нужный режим AUTO или PRO. В режиме AUTO прибор производит непрерывное паровлажнение, только когда он находится в движении. В режиме работы PRO для паровлажнения нажмите кнопку пара (3)
	В резервуаре слишком мало воды	Наполните резервуар водой как минимум на $\frac{1}{4}$
Интенсивность подачи пара недостаточна	Действует система «Капля-стоп»	Подождите, пока не будет достигнута необходимая температура подошвы утюга (индикатор работы перестанет мигать)

Неисправность	Возможная причина	Способ устранения
Выходящий из отверстия пар пачкает белье	Вы использовали воду с химическими добавками	Не заливайте в резервуар воду с химическими добавками. Используйте обычную водопроводную воду или смесь из водопроводной и очищенной воды в пропорции 1:1
	Вы не удалили воду из резервуара после предыдущего использования	Проведите самоочистку прибора (см. «Функции самоочистки»). Всегда выливайте воду из утюга по окончании работы
Подошва утюга загрязнилась и пачкает белье	Была установлена слишком высокая температура подошвы утюга	Сверьте с ярлыками на изделии и «Таблицей выбора режимов глажения для различных тканей»
	Вы недостаточно прополоскали белье или гладите новую одежду, не прополоскав ее	Очистите подошву согласно рекомендациям раздела «Уход за прибором». Прополощите одежду, убедитесь, что на ней не осталось мыла или других чистящих веществ
На подошве утюга царапины или другие повреждения	Вы поместили утюг на металлическую подставку	Используйте специальные подставки для утюга. Храните утюг в вертикальном положении.
	Подошва была повреждена фурнитурой на одежде (заклепки, молнии, пуговицы и т.д.)	В процессе глажения старайтесь не задевать молнии, заклепки или другие твердые предметы, которые могут повредить подошву утюга



В случае, если неисправность устранить не удалось, обратитесь в авторизованный сервисный центр.

УТИЛИЗАЦИЯ

С целью охраны здоровья и защиты окружающей среды прибор для утилизации необходимо сдавать на переработку в специальные пункты приема электрического и электронного оборудования.

Правильная утилизация и переработка помогут предотвратить возможные негативные последствия для окружающей среды и здоровья человека.



Этот символ означает, что если Вы хотите утилизировать устройство по окончании его срока службы, то его следует утилизировать отдельно от несортируемых бытовых отходов.

Отнесите его в уполномоченную организацию по утилизации отходов электрического и электронного оборудования (WEEE).

Материалы, из которых состоит упаковка этого устройства, включены в систему сбора, классификации и переработки отходов. Если Вы хотите утилизировать их, используйте соответствующие общественные мусорные баки для каждого типа материалов.

УСЛОВИЯ ГАРАНТИИ

Производитель гарантирует качество продукции только при условии соблюдения всех требований, описанных в инструкции по эксплуатации.

Гарантийный талон действителен только при правильно и четко указанных данных: модель, серийный номер изделия (при его наличии), дата продажи и печать фирмы-продавца. При нарушении этих условий, а также в случае, когда данные в гарантийном талоне не соответствуют изделию, стерты либо исправлены, талон признается недействительным.

Гарантийный срок исчисляется с момента продажи изделия конечному потребителю.

Гарантийное обслуживание включает в себя: бесплатное оказание услуг по ремонту или полную замену элементов, вышедших из строя по вине производителя. Замененные части становятся собственностью производителя.

В случае обнаружения дефектов в изделии покупатель обязан незамедлительно прекратить его эксплуатацию и обратиться в авторизованный сервисный центр производителя либо к продавцу.

Изделие предьявляется в гарантийный ремонт чистым и в полной комплектации, указанной в паспорте и (или) руководстве по эксплуатации на изделие.

Гарантийное обслуживание не включает в себя транспортные расходы.

Гарантия распространяется только в тех случаях, когда потребителем были соблюдены все правила эксплуатации.

Гарантия не распространяется:

1. В случаях исправлений или ошибок в Гарантийном талоне.
2. Если изделие, предназначенное для личных (бытовых, семейных) нужд, использовалось для осуществления предпринимательской деятельности, а также в иных целях, не соответствующих его прямому назначению.
3. В случае нарушения правил и условий эксплуатации, установки изделия, изложенных в Руководстве по эксплуатации, либо в иных документах, передаваемых потребителю вместе с изделием.
4. На расходные материалы и аксессуары.
5. Если изделие имеет следы некачественного ремонта (использования неоригинальных запасных частей, вскрытия и ремонта изделия лицами, не уполномоченными Производителем).
6. Если дефект вызван изменением конструкции или схемы изделия, подключением внешних устройств, не предусмотренных Производителем.
7. В случае неправильной подачи сетевого напряжения.
8. Если обнаружены недостатки, возникшие после передачи изделия Потребителю, имеющие механический характер, а также недостатки, вызванные попаданием внутрь изделия посторонних предметов, веществ, жидкостей, насекомых, пыли.
9. Если дефект вызван действием непреодолимых сил (пожара, грозы, наводнения, природной катастрофы и т.д.), несчастными случаями, умышленными или неосторожными действиями Потребителя или третьих лиц.
10. Если дефект возник вследствие естественного

износа при эксплуатации изделия. При этом под естественным износом понимаются последствия эксплуатации изделия, вызвавшие ухудшение их технического состояния и внешнего вида из-за длительного использования данного изделия.

11. Если повреждения вызваны использованием нестандартных (неоригинальных) и (или) некачественных (поврежденных) расходных материалов, принадлежностей, запасных частей, элементов питания.

12. Если данные, указанные на маркировочных этикетках изделия, исправлены, стерты, а также в случае их отсутствия.

ГАРАНТИЙНЫЙ ТАЛОН

Талон действителен при наличии всех штампов и отметок.

Внимание! Пожалуйста, потребуйте от продавца полностью заполнить гарантийный талон.

Неполное, неправильное, либо заполнение талона с исправлениями может привести к отказу от выполнения гарантийных обязательств.

Заполняется продавцом		ФИО и телефон покупателя	
Наименование устройства	Утюг с пароувлажнением		
Модель устройства	I-2830		
Серийный номер			
Наименование продавца			
Дата продажи			
Товар получен в исправном состоянии, без видимых повреждений, в полном комплекте, проверен в моем присутствии, претензии по качеству товара не имею. С условиями гарантии ознакомлен.		Подпись клиента	
Ремонт			
Дата ремонта	Неисправности	Выполненные работы	Примечания

ЮРИДИЧЕСКАЯ ИНФОРМАЦИЯ

Изготовитель:

ZHONGSHAN SILK IMP. & EXP. GROUP CO., LTD

Адрес: No.245 Huanshi Dadao Xi, Nansha district, Guangzhou, Китай.

Импортер на территорию Республики Беларусь:

Частное торговое унитарное предприятие «Неолинк»,
Республика Беларусь, 220055, г. Минск, ул. Каменногорская,
д. 45, офис 203, тел. +375 (33) 300-13-14

info@neolink.by | neolink.by

Сервисный центр:

Частное торговое унитарное предприятие «Неолинк»,
Республика Беларусь, 220055, г. Минск, ул. Каменногорская,
д. 45, тел. +375 (44) 525-32-83, +375 (17) 515-67-04

Дата производства: Январь 2024

Срок службы: 24 месяца. Срок гарантии: 12 месяцев.

Использовать только по назначению. Не разбирайте устройство.

Сделано в Китае.



**РЕКОМЕНДУЕМ К ПОКУПКЕ
ДРУГИЕ ТОВАРЫ EVOLUTION**



Погружной блендер 5 в 1
Evolution HBS-0651 White



Миксер
Evolution HM 7 LCD



Увлажнитель
Evolution HF-878 SMART



Аэрофритюрница
AirMaster Glass 1GL3



Беспроводная кофемолка
EVOLUTION CraftCoffe Wireless One
(CCW-1)



Робот пылесос
AIRO LDS ROBOT CLEANER
(White)

Если Вы покупали нашу продукцию на интернет-площадках (OZON, Onliner, Yandex Market или любой другой), оставьте, пожалуйста, свой отзыв, каким бы он ни был, это поддержит нас и позволит стать лучше.

Еще больше товаров EVOLUTION



WILDBERRIES



OZON

21vek.by
онлайн-гипермаркет

onliner

5 ЭЛЕМЕНТ



XISTORE

Первый фирменный
магазин умных
устройств в Беларуси

DNS