

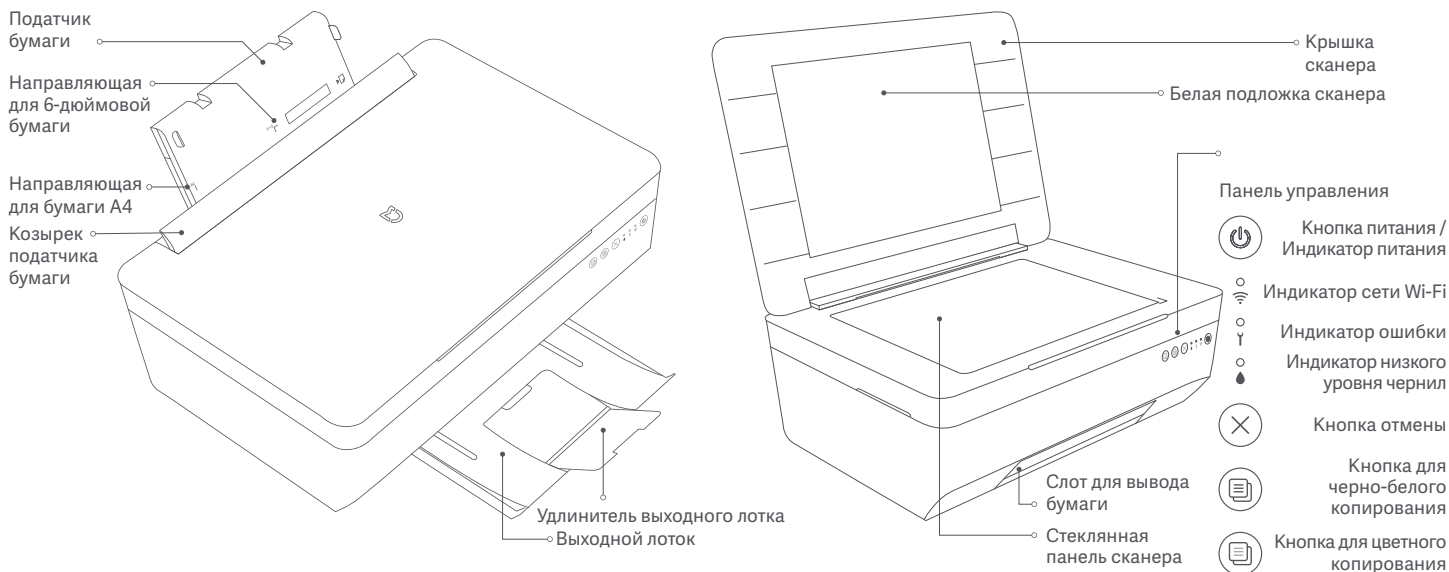
Xiaomi Wireless All-in-One Inkjet Printer User Manual 1

Руководство пользователя МФУ струйное Xiaomi
Wireless All-in-One Inkjet Printer 8

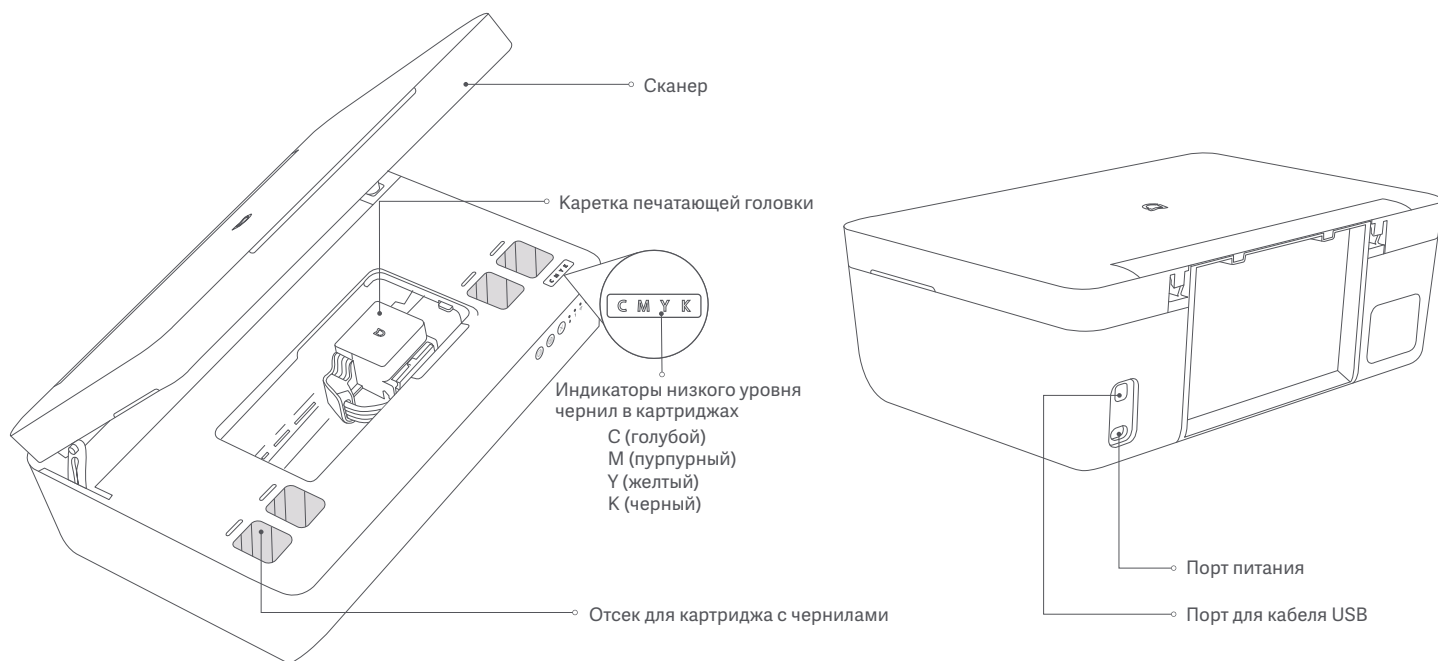


Перед использованием внимательно прочтите это руководство. Сохраните его — оно может понадобиться вам в дальнейшем.

Описание изделия



Примечание: Не является протечкой и допускается наличие отработанных чернил в корпусе принтера после его подготовки к транспортировке и инициализации.



Список аксессуаров



Применимые расходные материалы:
 Чернила для МФУ струйное Xiaomi Wireless All-in-One Inkjet Printer (голубые)
 Чернила для МФУ струйное Xiaomi Wireless All-in-One Inkjet Printer (пурпурные)
 Чернила для МФУ струйное Xiaomi Wireless All-in-One Inkjet Printer (желтые)
 Чернила для МФУ струйное Xiaomi Wireless All-in-One Inkjet Printer (черные)

ВНИМАНИЕ: вскрытые картриджи подлежат обмену или возврату только по уважительной причине (например, в случае проблем с качеством).

ВНИМАНИЕ: вскрытые печатающие головки подлежат обмену или возврату только по уважительной причине (например, в случае проблем с качеством).

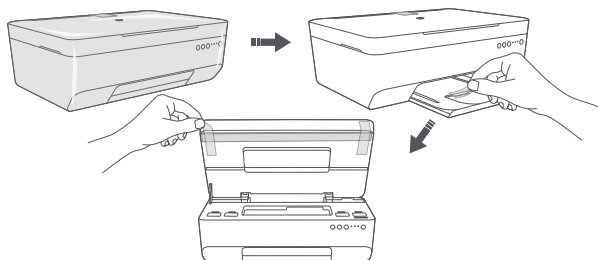
Как установить

Включение

1. Удаление пластиковой пленки и ленты

Перед использованием принтера удалите пластиковую пленку, ленту и упаковочный пенопласт.

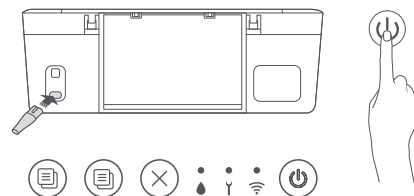
Примечание: сканер можно оставить открытым — для этого нужно поднять его крышку и откинуть до упора.



2. Подключение к источнику питания и включение

Подключите шнур питания к порту питания принтера и нажмите кнопку питания, чтобы включить принтер. После этого индикатор питания загорится, а индикатор сети Wi-Fi будет мигать оранжевым. Это означает, что принтер автоматически входит в режим ожидания подключения.

Примечание: индикаторы сети Wi-Fi, ошибки и низкого уровня чернил могут мигать одновременно.



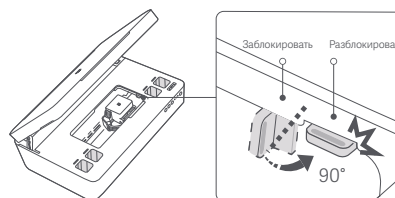
Установка печатающих головок и картриджей

1. Разблокировка каретки печатающей головки

① Поднимите сканер и убедитесь, что подставка надежно его поддерживает.

ВНИМАНИЕ: перед транспортировкой принтера (например, при переезде или передаче устройства на ремонт) заблокируйте каретку печатающей головки. Для этого нужно переместить ее замок в вертикальное положение.

② Установите блокировщик каретки печатающей головки в горизонтальном положении. При разблокировке каретка издаст характерный щелчок.



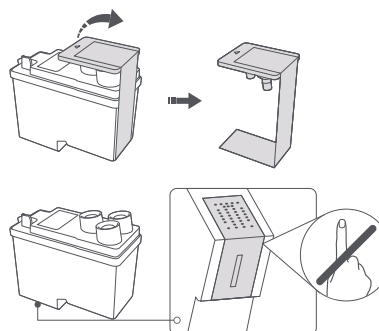
2. Установка печатающих головок

① Как открыть каретку печатающей головки
Выдвинув каретку печатающей головки, слегка нажмите левой рукой на верхнюю крышку каретки и удерживайте ее, а затем потяните за серый язычок спереди каретки правой рукой, чтобы открыть верхнюю крышку.

Примечание: если каретка печатной головки не выдвигается автоматически, потяните ее и установите, как показано на схеме ниже.

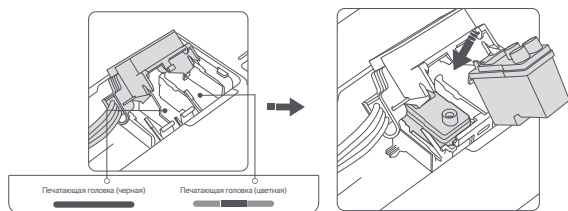
② Как удалить герметичную крышку печатающей головки и герметичную наклейку

ВНИМАНИЕ: не прикасайтесь к микросхеме.



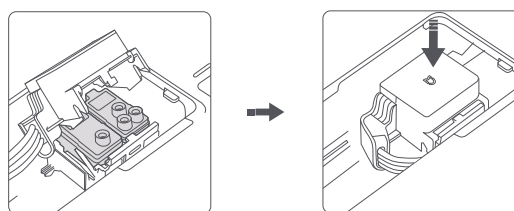
③ Установка печатающих головок

Вставьте печатающую головку в каретку соответствующего цвета. Слева находится печатающая головка для черной печати, а справа — для цветной печати.



④ Как закрыть каретку печатающей головки

Проверьте, что печатающие головки для черной и цветной печати находятся в горизонтальном положении, а затем нажмите на них, чтобы закрыть каретку печатающей головки, и убедитесь, что серый язычок закреплен.



3. Установка картриджей

① Распаковка картриджей.

ПРЕДОСТЕРЕЖЕНИЕ:

- Перед установкой картриджа убедитесь, что чернила в нем жидкие. Если чернила замерзли, подождите, пока они станут жидкими, а затем установите картридж.
- Вскрытые картриджи подлежат обмену или возврату только по уважительной причине (например, в случае проблем с качеством). После установки картриджа не нажимайте на него повторно.
- Не выключайте принтер во время инициализации. На этом этапе устройство можно использовать.

② Направьте цилиндрический конец картриджа вниз и примените силу, чтобы вставить его в отсек для картриджа с чернилами соответствующего цвета. Слева направо: С (голубой), М (пурпурный), Y (желтый) и К (черный).

③ Убедитесь, что нижняя часть картриджа находится на одном уровне с верхней частью отсека для картриджа с чернилами. Установка завершена.

Примечание: как только этот шаг будет завершен, принтер автоматически начнет инициализацию, во время которой чернила поступят в систему подачи чернил. Этот этап займет около 40 минут. В процессе инициализации печатная головка будет перемещаться и издавать звуки.

Настройка беспроводного подключения

Настройка сети принтера для ПК на Windows

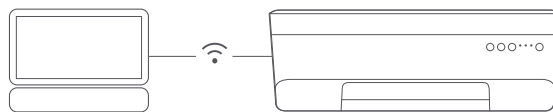
1. Зайдите на веб-сайт visit <https://ru-res.eco.mi.com/printer/rmyrussia/index.html>, чтобы загрузить приложение для ПК **Xiaomi Print**, а затем установите его на ваш компьютер.

ВНИМАНИЕ:

- Принтер поддерживает только сети Wi-Fi с частотой 2,4 ГГц.
- Настройка сети Wi-Fi для принтера возможна только на устройствах с ОС Windows.

Примечание: если на панели мигает только индикатор сети Wi-Fi и принтеру не удается к ней подключиться, выполните сброс сети. Для этого одновременно нажмите на кнопку питания и кнопку отмены и удерживайте их в течение 7 секунд, пока все индикаторы не загорятся на 1 секунду, а индикатор Wi-Fi не замигает оранжевым цветом. Если мигают и другие индикаторы, действуйте согласно описанию панели управления.

2. Откройте приложение для ПК **Xiaomi Print** и следуйте инструкциям в приложении для завершения настройки сети Wi-Fi для принтера.



Как использовать

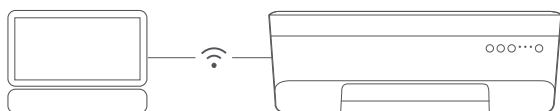
Использование при беспроводном подключении

Примечания:

- Для использования следующих способов печати настройте сеть Wi-Fi для принтера с помощью приложения для ПК **Xiaomi Print**, а также убедитесь, что устройство и принтер подключены к одной и той же сети Wi-Fi (поддерживаются только сети 2,4 ГГц) и находятся в зоне действия Wi-Fi.
- Во время настройки сети для принтера устройство должно быть подключено к той же сети Wi-Fi, к которой подключен принтер.
- Поскольку приложения периодически обновляются, на практике их интерфейс может незначительно отличаться от того, что описано в инструкциях ниже. Действуйте согласно инструкциям в соответствующих приложениях, обновленных до последней версии.
- XXXX — последние четыре цифры серийного номера, который указан на фирменной табличке в задней части принтера.

Печать через беспроводное подключение для компьютеров с ОС Windows

1. Убедитесь, что приложение для ПК **Xiaomi Print** установлено на ваш компьютер и что вы добавили беспроводной принтер через приложение для ПК **Xiaomi Print**.
2. Откройте файл, который вы хотите распечатать. Нажмите «**Печать**» и выберите принтер **Xiaomi Inkjet Printer [XXXX]** для выполнения печати.



Сканирование через беспроводное подключение для компьютеров с ОС Windows

Пока принтер находится в режиме ожидания, откройте приложение для ПК **Xiaomi Print**, выберите вкладку **сканирования** на главной странице принтера, чтобы перейти на домашнюю страницу сканера, задайте параметры сканирования, а затем нажмите «**Начать сканирование**».



Печать для устройств Android

На устройстве Android откройте файл в приложении для обработки или управления файлами (например, Office, Альбом и т. д.), нажмите на значок **Дополнительно** > **Печать**, чтобы открыть окно предварительного просмотра и выберите принтер под названием **Xiaomi Inkjet Printer [XXXX]** для выполнения печати.

Если на вашем телефоне на базе Android недоступна функция печати, перейдите на веб-сайт <https://mopria.org/print-from-android>, чтобы загрузить соответствующее приложение, и следуйте инструкциям в приложении для выполнения печати.



Сканирование для устройств Android

1. Расположите документ, который необходимо отсканировать, на стекло сканера (содержимое для сканирование должно быть расположено лицевой стороной вниз).
2. Загрузите приложение **Mopria Scan** с веб-сайта <https://mopria.org/scan-to-android> и установите его на устройство Android.
3. Откройте приложение **Mopria Scan**, выберите принтер под названием **Xiaomi Inkjet Printer [XXXX]** и следуйте инструкциям в приложении, чтобы отсканировать документ.



Печать с помощью AirPrint для устройств Apple

На устройстве Apple откройте файл в приложении для обработки или управления файлами (например, Office, Альбом и т. д.), нажмите на значок «**П**», затем нажмите «**Печать**» для открытия окна предварительного просмотра и выберите принтер под названием **Xiaomi Inkjet Printer [XXXX]**, чтобы начать печать.



Сканирование для компьютеров Mac

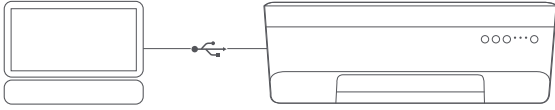
1. Расположите документ, который необходимо отсканировать, на стекло сканера (содержимое для сканирование должно быть расположено лицевой стороной вниз).
2. Откройте «**Установки системы**» в меню Apple, а затем нажмите «**Принтеры и сканеры**».
3. В списке принтеров выберите принтер под названием МФУ струйное **Xiaomi Inkjet Printer [XXXX]** и нажмите «**Открыть сканер**».
4. Задайте параметры сканирования, а затем нажмите «**Сканировать**», чтобы начать сканирование.



Использование при подключении с помощью кабеля USB

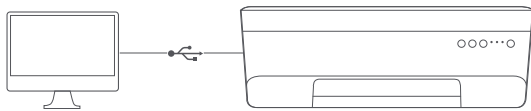
Печать через кабель USB для компьютеров под управлением Windows

1. Зайдите на веб-сайт visit <https://ru-res.eco.mi.com/printer/rmyrussia/index.html>, чтобы загрузить приложение для ПК **Xiaomi Print**, а затем установите его на ваш компьютер.
2. Откройте приложение для ПК **Xiaomi Print** и следуйте инструкциям в приложении, чтобы подключить принтер к компьютеру с помощью кабеля USB и завершить настройку.
3. Откройте файл, который вы хотите распечатать. Нажмите «**Печать**» и выберите принтер **Xiaomi Inkjet Printer** для выполнения печати.



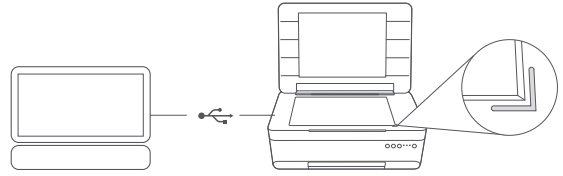
Печать через кабель USB для устройств под управлением компьютеров Mac

1. Подключите принтер к устройству под управлением компьютера Mac через кабель USB.
2. Откройте файл в приложении для обработки или управления файлами (например, Office, Альбом и т. д.), нажмите на значок «**П**», затем нажмите «**Печать**» для открытия окна предварительного просмотра и выберите принтер под названием МФУ струйное **Xiaomi Inkjet Printer**, чтобы начать печать.



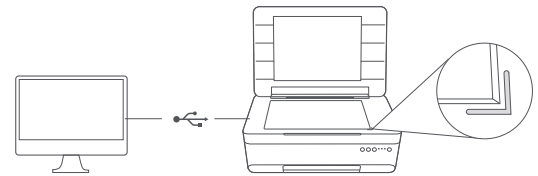
Сканирование через кабель USB для компьютеров под управлением Windows

Пока принтер находится в режиме ожидания, откройте приложение для ПК **Xiaomi Print**, выберите вкладку **сканирования** на главной странице принтера **Xiaomi Inkjet Printer**, чтобы перейти на домашнюю страницу сканера, задайте параметры сканирования, а затем нажмите «**Начать сканирование**».



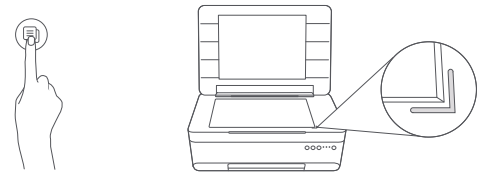
Сканирование через кабель USB для устройств под управлением компьютеров Mac

1. Подключите принтер к устройству под управлением компьютера Mac через кабель USB.
2. Расположите документ, который необходимо отсканировать, на стекло сканера (содержимое для сканирование должно быть расположено лицевой стороной вниз).
3. Откройте «**Установки системы**» в меню Apple, а затем нажмите «**Принтеры и сканеры**».
4. В списке принтеров выберите принтер под названием МФУ струйное **Xiaomi Inkjet Printer** и нажмите «**Открыть сканер**».
5. Задайте параметры сканирования, а затем нажмите «**Сканировать**», чтобы начать сканирование.



Копирование

1. Размещение оригинала. Откройте крышку сканера, поместите документ для копирования на стекло сканера содержимым вниз, выровняйте его по нижнему правому углу и закройте крышку сканера.
2. Выберите вид копирования (цветное или черно-белое) и нажмите соответствующую кнопку.

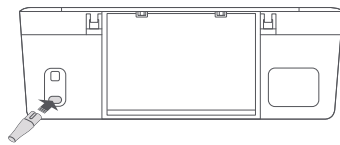


Постоянное подключение к сети электропитания

Печатающей головке необходимо регулярное автоматическое обслуживание. Не прекращайте подачу электропитания к принтеру во избежание засорения печатающей головки, так как это может привести к размытой или выцветшей печати, а также к печати пустых листов.

Примечание: после инициализации принтера печатающая головка будет выполнять автоматическое техобслуживание раз в несколько дней. Во время этого процесса печатающая головка будет издавать некоторый шум из-за движения. Это нормально.

ВНИМАНИЕ: если подача электропитания прекратится до возвращения печатающей головки в первоначальное положение, то она быстро засохнет и может быть легко повреждена.

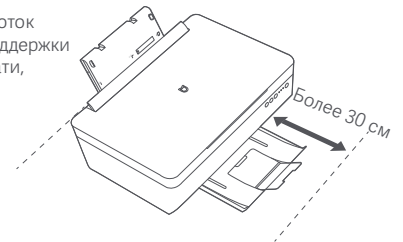


Расположение при использовании

Убедитесь, что слот для вывода бумаги не заблокирован посторонними предметами во время печати. Рекомендуется, чтобы слот для вывода бумаги находился как минимум в 30 см от края стола, чтобы бумага не съезжала вниз.

Примечание: вытяните выходной лоток и удлинитель выходного лотка для поддержки бумаги. Дождитесь окончания печати, а затем возьмите листы.

ВНИМАНИЕ: если слот для вывода бумаги заблокирован посторонними предметами, это может привести к замятию бумаги. Если не устранить проблему, со временем она может привести к окончательному засору печатающей головки.



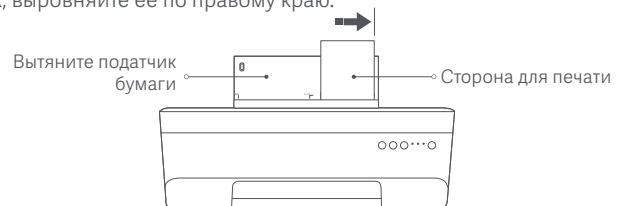
Размещение

Принтер должен устойчиво стоять в горизонтальном положении. Его нельзя наклонять, трясти и переворачивать. Если принтер стоит под наклоном, это может привести к неисправности.





Загрузка бумаги для печати

Вытяните податчик бумаги и загрузите бумагу стороной для печати вверх, выровняйте ее по правому краю.



Описание панели управления



Инструкции к кнопке питания

	Нажмите	Включение/выключение/ возобновление действия/ отмена действия
	Нажмите и удерживайте в течение 7 секунд	Отмена действия и принудительное отключение

Примечания:

- Нажатие или удерживание кнопки питания не прервет обновление прошивки.
- После устранения ошибки печати, нажмите кнопку питания для проверки и попробуйте возобновить печать.

Сброс настроек беспроводной сети Wi-Fi

 + 	Одновременно нажмите и удерживайте кнопку питания и кнопку отмены в течение 7 секунд	Сброс настроек беспроводной сети Wi-Fi
---	--	---

Примечание: после сброса подключения к сети все индикаторы загораются и горят одновременно в течение 1 секунды.

Кнопка отмены



	Нажмите	Отмена текущего задания на печать/вывод из спящего режима
---	---------	---

Примечание: принтер войдет в спящий режим после 5 минут бездействия. Нажатие любой другой кнопки, кроме кнопки питания, или отправка задания на печать выведет принтер из спящего режима.



Кнопка копирования

	Нажмите	Сделать одну цветную копию
	Нажмите	Сделать одну черно-белую копию


Индикатор питания

	Выкл	Устройство выключено
	Горит белым	Устройство включено
	Мигание	Печать... / Инициализация...
	Пульсирующее мигание	Спящий режим



Индикатор сети Wi-Fi

	Мигает оранжевым	Подключение отсутствует
	Мигает синим	Подключение.../ Обновление прошивки...
	Горит синим	Подключение установлено

Индикатор ошибки

	Выкл	Принтер работает нормально.
	Мигает оранжевым	Ошибка принтера; следуйте инструкциям в клиентском приложении для ПК Xiaomi Print, чтобы исправить ошибку.

Индикатор низкого уровня чернил

	Выкл	Нормальный уровень чернил
	Мигает оранжевым	Один или несколько картриджей без чернил

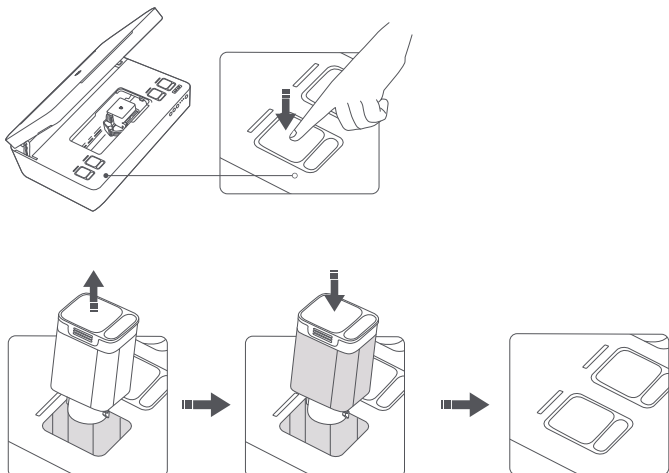
Примечание: если индикатор низкого уровня чернил мигает оранжевым, откройте сканер и определите пустой картридж согласно индикатору в отсеке для картриджей с чернилами.

Уход и техническое обслуживание

Замена картриджей

Мигание индикатора низкого уровня чернил на панели управления показывает, что в принтере закончились чернила одного или нескольких цветов. Откройте сканер, проверьте индикатор низкого уровня чернил в правом нижнем углу черной центральной рамы и замените картридж соответствующего цвета. Слева направо: голубой, пурпурный, желтый и черный.

ВНИМАНИЕ: не нажимайте повторно на нижнюю часть картриджа после его установки. Не просовывайте пальцы в отсек для картриджа с чернилами, так как в нижней части отсека имеется острый защитный элемент.

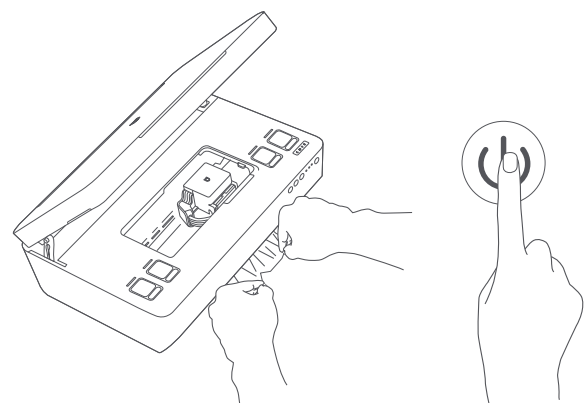


Устранение замятия бумаги

Медленно вытащите замятую бумагу из слота для вывода бумаги. Не тяните замятый лист влево или вправо слишком сильно во избежание структурных повреждений принтера. После устранения замятия бумаги нажмите кнопку питания для возобновления нормальной работы принтера.

ВНИМАНИЕ: в случае замятия бумаги задания на печать будут автоматически отменены, после чего вам потребуется отправить эти задания повторно.

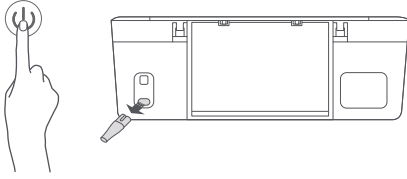
Примечание: если выходной лоток для бумаги открыт, закройте его перед использованием устройства.



Транспортировка

1. Выключение питания

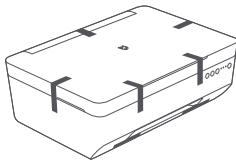
Нажмите кнопку питания для выключения принтера и отсоедините шнур питания от сети, чтобы надлежащим образом выключить принтер и прекратить его питание.



3. Обеспечение безопасности сканера

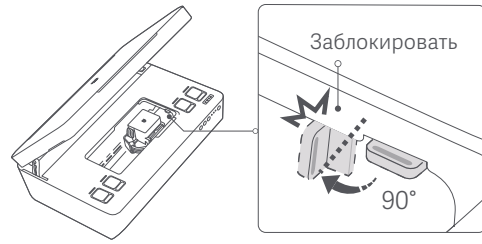
Закройте сканер и надежно зафиксируйте его прижатым к корпусу принтера при помощи скотча.

ВНИМАНИЕ: убедитесь, что картриджи установлены в принтер, иначе есть риск утечки чернил.



2. Извлечение печатающих головок и последующая блокировка каретки печатающей головки

После извлечения печатающих головок для черной и цветной печати заблокируйте каретку печатающей головки, приведя замок в вертикальное положение.

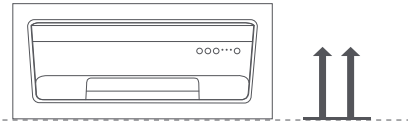


4. Упаковка и транспортировка в горизонтальном положении

Рекомендуется транспортировать принтер в его оригинальной упаковке, включая амортизирующую прокладку и картон. Убедитесь, что во время всей транспортировки принтер будет располагаться верхней стороной вверх.


Примечание: рекомендуется также поместить принтер в пластиковый пакет во избежание утечки чернил.

ПРЕДОСТЕРЕЖЕНИЯ: Продукт должен транспортироваться в оригинальной упаковке. Не подвергайте продукт давлению или ударам во время транспортировки.



Предостережения

Рабочая среда

- Не прекращайте подачу электропитания к принтеру, так как оно необходимо для регулярного автоматического обслуживания печатающих головок.
- Если подача электропитания прекратится до возвращения печатающей головки в первоначальное положение, то она быстро засохнет.
- Не используйте принтер в условиях циклических перепадов температур до 30 °C.
- Это устройство предназначено для использования в помещении. 

Требования к бумаге

- Выберите подходящий способ печати, так как поддерживаемый формат бумаги может отличаться в зависимости от того, к устройству с какой операционной системой подключен принтер (мобильная система, Windows или macOS).
- Устройства бренда Apple поддерживают следующие форматы бумаги: A4, 6-дюймовая и 7-дюймовая бумага
- Устройства на базе Android поддерживают следующие форматы бумаги: A4, 6-дюймовая и 7-дюймовая бумага
- Устройства под управлением Windows поддерживают следующие форматы бумаги: 5-дюймовая, 6-дюймовая и 7-дюймовая бумага, A4, A5, A6, B5
- Не используйте мятую и влажную бумагу, а также бумагу с деформированными краями, чтобы минимизировать риск замятия бумаги.

ВНИМАНИЕ: для печати фотографий используйте фотобумагу, совместимую со струйными принтерами. Фотобумага для фотопринтера моментальной печати Xiaomi Instant Photo Printer 1S не может быть использована со струйными принтерами.

Требования к размещению

- Принтер должен располагаться горизонтально, так как наклон устройства может привести к неисправности.
- Распечатанные фотографии рекомендуется хранить в фоторамке или альбоме для лучшего сохранения цвета.

Печатающая головка

- Не используйте неоригинальные печатающие головки, так как это может вызвать проблемы совместимости и даже повреждение устройства.
- Вскрытые печатающие головки подлежат обмену или возврату только по уважительной причине (например, в случае проблем с качеством).

Чернила

- Не используйте неоригинальные чернила, так как это может вызвать проблемы совместимости и, как следствие, падение качества печати или даже повреждение устройства.
- Не нажимайте повторно на картридж после его установки, так как это может вызвать утечку чернил и другие последствия.
- Избегайте контакта чернил с глазами и не допускайте попадания в рот.
- Вскрытые картриджи подлежат обмену или возврату только по уважительной причине (например, в случае проблем с качеством).

Информация о соответствии требованиям



Настоящим компания Hannto Technology Co., Ltd. заявляет, что тип радиооборудования PMDYJ02HT соответствует требованиям Директивы 2014/53/EU. Полный текст декларации о соответствии нормативным требованиям ЕС доступен по следующему адресу: <http://www.mi.com/global/service/support/declaration.html>



Срок службы
Установленный производителем срок службы изделия равен 3 годам при условии, что изделие используется в строгом соответствии с настоящей инструкцией и применимыми техническими стандартами.



Все изделия, обозначенные символом отдельного сбора отработанного электрического и электронного оборудования (WEEE, директива 2012/19/EU), следует утилизировать отдельно от несортируемых бытовых отходов. С целью охраны здоровья и защиты окружающей среды такое оборудование необходимо сдавать на переработку в специальные пункты приема электрического и электронного оборудования, определенные правительством или местными органами власти. Правильная утилизация и переработка помогут предотвратить возможные негативные последствия для окружающей среды и здоровья человека. Чтобы узнать, где находятся такие пункты сбора и как они работают, обратитесь в компанию, занимающуюся установкой оборудования, или в местные органы власти.

Технические характеристики

Название: МФУ струйное Xiaomi Wireless All-in-One Inkjet Printer
Размеры изделия:
450 x 306 x 160 мм (с закрытым выходным лотком и податчиком бумаги)
450 x 492,5 x 236 мм (с выдвинутым выходным лотком и податчиком бумаги)
Номинальная мощность: 18 Вт
Беспроводное подключение: Wi-Fi IEEE 802.11 b/g/n, 2,4 ГГц
Температура хранения: от 0 °C до 40 °C
Влажность при хранении: 30%–70% относительной влажности
Дата изготовления: см. на упаковке

Модель: PMDYJ02HT
Вес нетто: прибл. 4,6 кг (без учета картриджа и печатающих головок)
Номинальное напряжение: 220–240 В~
Рабочая температура: от 5 °C до 35 °C
Тип порта: USB 2.0
Срок гарантии: 1 год
Рабочий диапазон частот: 2,400–2,4835 ГГц
Выходная мощность PЧ: <20 дБм

Сведения об импортере указаны на упаковке.
Сделано в Китае
Соответствие техническим регламентам: TR TC 020/2011 «Электромагнитная совместимость технических средств»
TR TC 004/2011 «О безопасности низковольтного оборудования»
TR EAЭС 037/2016 «Об ограничении применения опасных веществ в изделиях электротехники и радиоэлектроники»

ГАРАНТИЙНОЕ УВЕДОМЛЕНИЕ

НАСТОЯЩАЯ ГАРАНТИЯ ДАЕТ ВАМ ОПРЕДЕЛЕННЫЕ ПРАВА, А В ЗАВИСИМОСТИ ОТ ЗАКОНОДАТЕЛЬСТВА ВАШЕЙ СТРАНЫ, ПРОВИНЦИИ ИЛИ ШТАТА ОНИ МОГУТ БЫТЬ БОЛЕЕ ШИРОКИМИ. В НЕКОТОРЫХ СТРАНАХ, ПРОВИНЦИЯХ И ШТАТАХ ЗАКОНОМ О ЗАЩИТЕ ПРАВ ПОТРЕБИТЕЛЕЙ ПРЕДУСМОТРЕН МИНИМАЛЬНЫЙ ГАРАНТИЙНЫЙ СРОК. КОМПАНИЯ XIAOMI НЕ ИСКЛЮЧАЕТ, НЕ ОГРАНИЧИВАЕТ И НЕ ПРИОСТАНАВЛИВАЕТ ОСУЩЕСТВЛЕНИЕ ДРУГИХ ВАШИХ ЗАКОННЫХ ПРАВ. РЕКОМЕНДУЕМ ОЗНАКОМИТЬСЯ С ЗАКОНАМИ ВАШЕЙ СТРАНЫ, ПРОВИНЦИИ ИЛИ ШТАТА ДЛЯ ПОЛНОГО ПОНИМАНИЯ СВОИХ ПРАВ.

1. ОГРАНИЧЕННАЯ ГАРАНТИЯ НА ПРОДУКТ

Компания Xiaomi гарантирует, что материалы и качество продуктов исключают возникновение дефектов при условии их нормального использования в соответствии с руководством по эксплуатации в течение гарантийного срока.

Продолжительность и условия правовых гарантий представлены в соответствующих местных законах. Дополнительные сведения о преимуществах гарантий для потребителей см. на официальном веб-сайте Xiaomi <https://www.mi.com/global/support/warranty/>.

Компания Xiaomi гарантирует первоначальному покупателю, что материалы и качество ее продуктов исключают возникновение дефектов при условии их нормального использования в течение вышеуказанного периода.

Xiaomi не гарантирует, что работа продукта будет бесперебойной или безошибочной.

Xiaomi не несет ответственности за убытки, понесенные в результате несоблюдения инструкций по использованию продукта.

2. СРЕДСТВА ПРАВОВОЙ ЗАЩИТЫ

Если обнаружен дефект оборудования и компания Xiaomi получила обоснованную претензию в течение гарантийного периода, Xiaomi обязуется (1) выполнить ремонт продукта бесплатно, (2) заменить изделие или (3) возместить стоимость продукта, исключая возможные расходы по доставке.

3. КАК ПОЛУЧИТЬ ГАРАНТИЙНОЕ ОБСЛУЖИВАНИЕ

Чтобы получить гарантийное обслуживание, вы должны доставить продукт в оригинальной или аналогичной упаковке, обеспечивающей равноценную степень защиты продукта, по адресу, указанному Xiaomi. Компания Xiaomi вправе потребовать предоставить доказательства или доказательство покупки и/или выполнить требования регистрации перед получением гарантийного обслуживания, если иное не предусмотрено законодательством.

4. ИСКЛЮЧЕНИЯ И ОГРАНИЧЕНИЯ

Эта ограниченная гарантия распространяется только на продукт, изготовленный компанией Xiaomi или для нее и содержащий ее товарные знаки, торговое наименование или логотип «Xiaomi» либо «Mi», если иное не предусмотрено компанией Xiaomi.

Ограниченная гарантия не распространяется на (а) повреждения в результате стихийных бедствий, например удара молнии, смерча, наводнения, пожара, землетрясения или других экзогенных факторов; (б) следствия халатности; (в) коммерческое использование; (г) внесенные изменения или модификации любой части продукта; (д) повреждения, вызванные использованием продуктов других производителей; (е) повреждения в результате несчастного случая, злоупотребления или неправильного использования; (ж) повреждения, вызванные применением продукта за пределами разрешенного или допускаемого использования, описанного Xiaomi, а также в результате несоответствующего напряжения или питания; (з) повреждения из-за обслуживания (включая обновления и расширения) лицом, не являющимся представителем компании Xiaomi.

Создание резервной копии данных, программного обеспечения и других материалов, которые вы можете хранить на продукте, является вашей ответственностью. Компания Xiaomi не несет ответственности за потерю или реформатирование данных, программного обеспечения и других материалов, содержащихся в оборудовании, в процессе эксплуатации.

Ни один реселлер, агент или сотрудник компании Xiaomi не уполномочен вносить изменения или дополнения в настоящую гарантию. Если какое-либо условие окажется незаконным или юридически недействительным, законность или исполнимость остальных положений не должна быть затронута или нарушена.

Послепродажное обслуживание осуществляется в стране или регионе покупки, за исключением случаев, запрещенных законом, или если иное предусмотрено компаниями Xiaomi.

Настоящая гарантия не покрывает продукты, которые не были должным образом импортированы, были изготовлены не компанией Xiaomi и/или приобретены не у Xiaomi либо ее официального представителя. Согласно действующему законодательству, вы можете рассчитывать на гарантии от официального дистрибьютора, который продал продукт. Поэтому компания Xiaomi предлагает обращаться к продавцу, у которого вы приобрели продукт.

Настоящая гарантия не распространяется на Гонконг и Тайвань.

5. ПОДРАЗУМЕВАЕМЫЕ ГАРАНТИИ

За исключением случаев, запрещенных законодательством, подразумеваемые гарантии (включая гарантии товарного состояния и пригодности для конкретной цели) имеют ограниченный срок действия, который не может превышать срок действия настоящей ограниченной гарантии. В некоторых юрисдикциях не допускается ограничение срока действия подразумеваемой гарантии. В таких случаях указанное ограничение не применяется.

6. ОГРАНИЧЕНИЕ ПОВРЕЖДЕНИЯ

За исключением случаев, запрещенных законодательством, компания Xiaomi не несет ответственности за повреждения в результате ДТП, косвенных, специальных или последующих повреждений, включая потерю прибыли, доходов или данных, убытки, возникшие в результате нарушения явных или подразумеваемых гарантий или условий, или по любой другой законной теории, даже если компания Xiaomi была предупреждена о возможности таких повреждений. В некоторых юрисдикциях не допускается исключение или ограничение ответственности за специальные, косвенные или последующие убытки. В таких случаях указанные выше ограничения не применяются.

7. КОНТАКТЫ КОМПАНИИ XIAOMI

Подробную информацию для клиентов см. на сайте <https://www.mi.com/global/support/warranty/>

Контактным лицом для послепродажного обслуживания может быть любое лицо из авторизованной сервисной сети Xiaomi, авторизованный дистрибьютор Xiaomi или продавец, у которого вы приобрели продукт. Если у вас возникли какие-либо вопросы, обратитесь к соответствующему лицу в компании Xiaomi.

Примечание. Иллюстрации изделия, комплектующих и пользовательского интерфейса в руководстве пользователя представлены исключительно в ознакомительных целях. Фактические характеристики прибора и его функции могут отличаться в связи с улучшениями продукта.

Изготовлено для: Xiaomi Communications Co., Ltd.
Изготовитель: Hannto Technology Co., Ltd.

(компания Экосистемы Mi)

Адрес: Room 704, Building 1, No. 88 Shengrong Road, Pudong, Shanghai, China
Чтобы получить дополнительную информацию, посетите сайт www.mi.com

Правила и условия реализации: без ограничений.

Версия руководства пользователя: V1.0