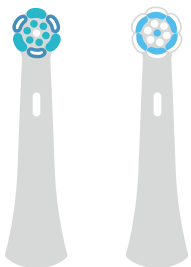


a



b

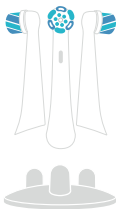


c

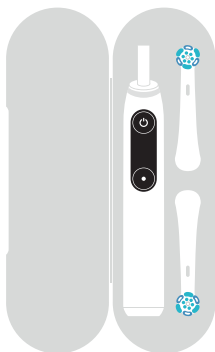
d



e



f



g

Русский

Руководство по эксплуатации

Oral-B приветствует вас!

Пожалуйста, перед началом использования щетки внимательно прочитайте инструкцию и сохраните ее.

ВАЖНО

- Время от времени проверяйте устройство, сетевые шнуры на предмет повреждений. Никогда не используйте поврежденный или неисправный прибор. Если устройство, сетевые шнуры повреждены, отнесите их в сервисный центр Oral-B. Не модифицируйте и не ремонтируйте устройство. Это может привести к возгоранию, удару током или травме. Не вставляйте посторонние предметы в любые разъемы прибора.
- Не рекомендуется использование детьми в возрасте до 3 лет. Дети и лица с ограниченными физическими, сенсорными или умственными способностями либо недостаточным соответствующим опытом и знаниями могут использовать эту зубную щетку, только если они находятся под присмотром лица, отвечающего за их безопасность, или получили инструкции по безопасному использованию прибора и осознают его потенциальную опасность.

- Очистка и эксплуатация устройства не должны осуществляться детьми.
- Играть с прибором запрещено.
- Используйте данное устройство только по назначению. Не используйте насадки, не рекомендованные производителем. Используйте только зарядное устройство, входящее в комплектацию.

ВНИМАНИЕ

- Не допускайте попадания зарядного устройства в воду или жидкость и не размещайте их там, откуда они могут случайно упасть в ванну или раковину. При попадании этих устройств в воду не пытайтесь их достать. Незамедлительно отключите их от сети.
- Избегайте резкого сгибания и сжимания шнура.
- Аккумулятор устройства не подлежит замене. Не открывайте и не разбирайте устройство. Для переработки аккумулятора утилизируйте устройство целиком в соответствии с местным законодательством в области охраны окружающей среды. Нарушение целостности ручки приведет к повреждению устройства и аннулирует гарантию.
- При отключении от сети всегда тяните за сетевую вилку, а не за провод. Не прикасайтесь к сетевой вилке влажными руками. Это может привести к удару током.
- Если вы проходите курс лечения любого заболевания полости рта, перед использованием устройства проконсультируйтесь со своим стоматологом.
- Эта зубная щетка предназначена для личного пользования и не предусмотрена для применения более чем одним пациентом в стоматологической практике или клинике. В целях гигиены каждому члену семьи рекомендуется использовать собственную ручку и насадку.
- Возможно отсоединение мелких деталей; храните в недоступном для детей месте.

Поломка насадки может представлять опасность удушья мелкими деталями или повредить зубы. Во избежание этого:

- Перед каждым использованием убедитесь, что насадка плотно прилегает к ручке. Прекратите использование зубной щетки, если насадка не прилегает к ручке как следует. Никогда не используйте без насадки.

- Если зубную щетку роняли на пол, перед следующим использованием замените насадку, даже при отсутствии видимых повреждений.
- Меняйте насадку каждые три месяца или чаще по мере изнашивания.
- Тщательно очищайте насадку после каждого использования (см. раздел «Рекомендации по очистке»). Правильная очистка помогает обеспечить безопасность зубной щетки и продлить ее срок службы.

Важная информация

- Эта зубная щетка и косметичка (аксессуар) содержат неодимовые магниты, которые создают магнитные поля. Если вы пользуетесь медицинским устройством либо у вас имеется вживленное медицинское устройство, проконсультируйтесь у производителя или врача, если вы не знаете, безопасно ли в этом случае использовать зубную щетку Oral-B iO.
- Вашу зубную щетку Oral-B можно использовать со смартфоном (подробности см. в разделе «Подключение зубной щетки к смартфону»). Во избежание электромагнитных помех и/или проблем совместимости отключите технологию *Bluetooth*[®] на ручке зубной щетки (5), прежде чем использовать ее в местах, где имеются ограничения, таких как самолеты или специально обозначенные зоны в больницах.
- Отключите *Bluetooth*, войдя в меню «Настройки» на интерактивном дисплее (4) -> *Bluetooth* -> отключить. Чтобы снова включить *Bluetooth*, выполните те же действия.
- Если вы пользуетесь кардиостимулятором, не подносите к нему включенную зубную щетку ближе, чем на 15 сантиметров. Если вы заметили появление помех, отключите технологию *Bluetooth*.

Характеристики

Характеристики напряжения приведены на нижней стороне зарядного устройства.

Уровень шума: 64 дБ (А)

Первое использование

Активируйте зубную щетку, нажав кнопку включения (7), и следуйте инструкциям на интерактивном дисплее (4), чтобы начать первоначальную настройку.

В случае отсутствия инструкций на дисплее вы можете нажать кнопку выбора режима (8) и выбрать нужный режим с помощью кнопки включения (7).

Изменить настройки можно в любое время в меню «Настройки» (17).

Зарядка и использование

- Чтобы зарядить аккумулятор, поставьте щетку на подключенную к сети электропитания зарядную станцию (6).
- Уровень заряда аккумулятора отображается на интерактивном дисплее (4). Когда прибор полностью заряжен, индикатор заряда выключается. Для полной зарядки обычно требуется 12 часов.
- В случае низкого заряда аккумулятора снижается скорость мотора и датчик давления (3) начинает мигать красным. При полной разрядке мотор остановится; для однократного использования потребуются зарядка в течение как минимум 30 минут.

Примечание. В случае полной разрядки аккумулятора (в этом случае не включается дисплей) заряжайте щетку в течение как минимум 30 минут.

- Зубную щетку можно хранить на подключенном к сети зарядном устройстве, чтобы обеспечить максимальную мощность; прибор защищен от чрезмерного заряда.

Примечание. Для оптимального функционирования аккумулятора храните зубную щетку при комнатной температуре.

Внимание! Не подвергайте ручку температурному воздействию выше 50 °C.

Чистка зубов

Как начать чистку

Наденьте насадку на ручку. Между ручкой и насадкой должно остаться небольшое расстояние. Снимите ручку с подключенной зарядной станции или просто возьмите ее в руку, чтобы активировать (в этом случае загорится дисплей). Смойте сменную насадку и нанесите зубную пасту. Во избежание брызг поднесите щетку к зубам, прежде чем включить ее, нажав кнопку включения.

Примечание. Через некоторое время дисплей отключается. Чтобы активировать дисплей, нажмите кнопку включения.

Перемещайте насадку от зуба к зубу. Чистите наружную, внутреннюю и жевательную поверхности зубов. Все области полости рта следует чистить одинаково тщательно. Вы можете проконсультироваться со стоматологом или специалистом по гигиене полости рта относительно оптимальной для вас техники чистки. После чистки дисплей отобразит комментарий с учетом времени, уделенного чистке.

В первые дни использования электрической зубной щетки возможна небольшая кровоточивость десен. Кровоточивость обычно проходит через несколько дней. Если по про-

шестивии двух недель десны все еще кровоточат, обратиться к стоматологу или специалисту по гигиене полости рта. Если у вас чувствительные зубы и (или) десны, Oral-B рекомендует использовать режим «Чувствительная чистка» или «Супер чувствительная чистка» (необязательно при использовании насадки Oral-B Gentle Care (d)). Доступность режимов зависит от приобретенной модели.

Таймер

Различные на слух кратковременные перерывы в работе мотора каждые 30 секунд напоминают о переходе к следующему квадранту полости рта. Более длительная последовательность приостановок в работе мотора означает окончание рекомендованной стоматологами 2-минутной продолжительности сеанса чистки зубов.

Таймер запоминает прошедшее время даже при кратковременном отключении щетки в процессе использования. Обнуление таймера происходит при паузе более 30 секунд или помещении ручки зубной щетки на подключенное к сети зарядное устройство.

Примечание. При использовании некоторых функций приложения Oral-B таймер может быть деактивирован.

Примечание. Настроить таймер можно также через приложение Oral-B.

Функции датчика давления (a)

Ваша зубная щетка оснащена умным датчиком давления (3), который имеет различные функции, обозначенные разными цветами:

Белый (по умолчанию) = индикатор рабочего режима (вы можете выбрать другой цвет в приложении Oral-B (b)) / индикатор низкого давления

Красный = индикатор высокого давления / низкого заряда аккумулятора

Зеленый = индикатор рекомендованного давления

Синий = индикатор сопряжения *Bluetooth*

Оранжевый = индикатор ошибки (следуйте инструкциям на дисплее)

Чистите зубы, прилагая оптимальное давление, сигнализируемое зеленым цветом. В случае чрезмерного нажатия на зубную щетку индикатор загорается красным цветом, указывая на необходимость снизить давление. Если датчик загорается белым (или другим выбранным вами) цветом, рекомендуется увеличить давление.

В случае высокого давления скорость движения насадки будет снижена (в режимах «Ежедневная чистка», «Интенсивная чистка» и «Чувствительная чистка»). Периодически

проверяйте действие датчика давления, осторожно надавливая на зубную щетку во время использования.

Примечание. При использовании некоторых функций приложения Oral-B датчик давления может быть деактивирован.

Примечание. Датчик давления отключается в режиме чистки языка (в зависимости от модели).

Режимы чистки (в зависимости от модели)

Ваша зубная щетка может работать в разных режимах, указанных на дисплее:

«**Ежедневная чистка**» — стандартный режим для ежедневного очищения

«**Чувствительная чистка**» — бережное, но тщательное очищение чувствительных участков

«**Отбеливание**» — полировка зубов для особых случаев или ежедневного использования

«**Уход за деснами**» — легкий массаж десен

«**Интенсивная чистка**» — для повышенной чистоты (работает с более высокой скоростью)

«**Супер чувствительная чистка**» — очень бережная чистка на особенно чувствительных участках

«**Чистка языка**» — чистка языка для разового или повседневного использования

При работе в режиме «Чистка языка» мы рекомендуем использовать насадку Gentle Care (d). Вы можете чистить язык с зубной пастой или без нее. Систематически очищайте всю поверхность языка легкими движениями. Рекомендованное время чистки — 30 секунд. Через 30 секунд мотор останавливается.

Примечание: Последовательность и доступность режимов чистки могут различаться в зависимости от приобретенной модели.

Установка режима:

Чтобы выбрать режим по умолчанию, нажимайте кнопку выбора режима (8), пока ручка активирована (с включенным дисплеем). Выберите режим, нажимая кнопку включения (7). Зубная щетка начинает работу в режиме, выбранном по умолчанию. Режимы также можно менять во время чистки.

Примечание. Выбрать режим можно также через приложение Oral-B.

Интерактивный дисплей

Включите интерактивный дисплей (4), нажав кнопку включения (7). В случае отсутствия инструкций на дисплее

вы можете нажать кнопку выбора режима и выбрать нужный режим с помощью кнопки включения.

(10–16) «Выбор режима» — переключайте режимы, нажимая кнопку выбора режима. Выберите начальный режим по умолчанию, нажав кнопку включения.

(17) «Настройки» — переключайте режимы, пока не дойдете до опции «Настройки»;

чтобы войти в настройки, нажмите кнопку включения:

-> (19) управление настройками *Bluetooth* (включение, выключение)

-> (20) выбор/изменение цвета светового кольца

-> (21) выбор/изменение языка

-> (22) сброс настроек до заводских

(24) «Таймер» – отображает длительность чистки.

(25) «Статус аккумулятора» – отображает статус аккумулятора после использования, во время подзарядки и при низком уровне заряда аккумулятора.

(26) «Напоминание о замене» – напоминает, когда нужно менять насадку.

(27) «Результат чистки» – информация о результатах чистки в виде смайлика.

«Активация щетки»: когда вы берете ручку в руки, снимаете с зарядной станции или нажимаете кнопку включения, ручка сигнализирует о своей готовности к работе.

«Сообщения об ошибках» — «неоптимальные условия эксплуатации»: вы используете или заряжаете щетку при неоптимальной температуре и/или уровне напряжения.

Сменные насадки

Oral-B предлагает широкий выбор насадок Oral-B iO (c/d), которые подходят только для ручек Oral-B iO и могут использоваться для качественной чистки каждого зуба.

Большая часть насадок Oral-B iO оснащены щетинками INDICATOR®, позволяющими вам отслеживать необходимость замены насадки. При тщательной чистке зубов дважды в день в течение двух минут щетинки выцветают наполовину приблизительно за три месяца, демонстрируя необходимость смены насадки. Если щетинки обтрепались до того, как цвет побледнел, возможно, вы слишком сильно нажимаете на щетку при чистке. Обычно рекомендуется заменять насадку каждые 3 месяца.

Синхронизация зубной щетки со смартфоном

Приложение Oral-B доступно для смартфонов на базе операционных систем iOS или Android. Его можно скачать в магазине App Store^(SM) / Google PlayTM либо просто считайте QR-код с обратной стороны данной инструкции (h).

- Запустите приложение Oral-B. Оно поможет вам настроить соединение по *Bluetooth*. Инструкции можно также найти в настройках приложения (Подробнее -> Ваша щетка).

Примечание. Функционал приложения Oral-B ограничен, если в вашем смартфоне отключена технология соединения по *Bluetooth* (инструкции по ее подключению см. в руководстве по использованию смартфона).

- О сопряжении сигнализирует датчик давления. Все инструкции по использованию приложения будут отображаться в вашем смартфоне.
- Вы можете изменить настройки *Bluetooth* ручки в любое время, используя дисплей.
-> Настройки -> *Bluetooth* включить/выключить.
- Во время чистки зубов держите смартфон на близком расстоянии (в пределах 5 метров). Убедитесь, что он надежно размещен в сухом месте.

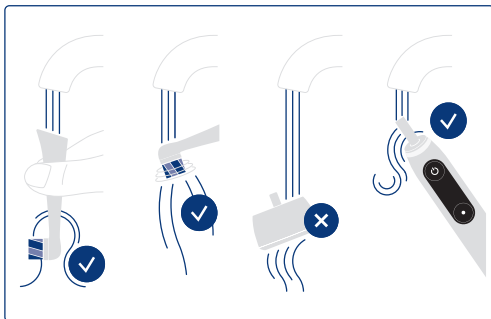
Примечание. Для установки соединения с зубной щеткой ваш смартфон должен поддерживать *Bluetooth 4.2* (или более поздней версии) / *Bluetooth Smart*. На сайте app.oralb.com вы можете проверить, доступно ли приложение Oral-B для вашей страны и совместимо ли оно с вашим смартфоном.

Внимание! Обратитесь к руководству пользователя вашего смартфона за информацией относительно возможности использования смартфона / зарядного устройства в ванной комнате.

Рекомендации по очистке

После чистки зубов промойте насадку под струей воды, включив зубную щетку. Снимите насадку и очистите ручку и насадку отдельно. Вода должна омывать верхнюю часть ручки и затекать внутрь насадки. Вытрите все части и дайте им высохнуть, прежде чем собирать зубную щетку.

Перед очисткой отключите зарядное устройство от сети. Протирайте зарядное устройство влажной тканевой салфеткой. Ознакомьтесь с правилами очистки конкретного аксессуара в разделе «Комплектация».



Комплектация

(в зависимости от модели)

Дорожный футляр (g)

Храните очищенную и высушенную зубную щетку с насадками в дорожном футляре (g).

Внешний и внутренний футляры следует очищать только влажной тканевой салфеткой.

Примечание. При появлении на поверхности дорожного футляра пятен немедленно вытрите их. Храните футляр в чистом сухом месте.

Подставка для насадок (f) / подставка для насадок с крышкой (e)

Хранить очищенные насадки можно на выступах подставки. Прежде чем устанавливать насадки на подставку и/или закрывать крышку, убедитесь в том, что они сухие.

Держатели насадок и крышку можно мыть в посудомоечной машине.

Косметичка с застежкой / косметичка с магнитом

Храните очищенную и высушенную зубную щетку с насадками в косметичке с застежкой.

Внешний и внутренний футляры можно мыть под проточной водой.

Храните очищенную и высушенную зубную щетку с подставкой для насадок (e) в косметичке с магнитом. Прежде чем устанавливать насадки на подставку и/или закрывать крышку, убедитесь в том, что они сухие. Внешнюю и внутреннюю поверхности можно мыть под проточной водой. Храните косметички в чистом сухом месте.

Примечание. При появлении на поверхности косметички пятен немедленно удалите их.

Информация может быть изменена без предварительного уведомления.

Утилизация

Продукт содержит аккумуляторные батареи и (или) перерабатываемые электрические отходы. В целях защиты окружающей среды не утилизируйте прибор вместе с бытовыми отходами, а сдайте на переработку в местный пункт сбора электрических отходов.



Li-Ion

Гарантия

На изделие распространяется гарантия в течение двух лет с момента покупки.

В течение гарантийного периода мы бесплатно устраним любые производственные дефекты (материалов или сборки) путем ремонта или замены всего изделия на наше усмотрение. В зависимости от наличия, мы имеем право предоставить вам изделие другого цвета или эквивалентной модели.

Гарантия действует во всех странах, куда поставляется устройство компанией Braun / Oral-B или ее официальным дистрибьютором. Данная гарантия не распространяется на случаи повреждения изделия вследствие его неправильного использования или естественного износа, особенно в отношении насадок, а также на случаи дефектов, которые не оказывают значительного влияния на ценность или функциональные характеристики устройства.

При осуществлении ремонта неавторизованными службами и использовании неоригинальных запчастей Braun / Oral-B действие гарантии прекращается.

Данное устройство оснащено утвержденным радиоинтерфейсом *Bluetooth* Smart. Гарантия на устройство не распространяется на случаи, когда невозможно установить подключение *Bluetooth* Smart с некоторыми моделями смартфонов, за исключением случаев, когда неисправность подключения *Bluetooth* связана с устройством Oral-B. На устройства с подключением *Bluetooth* распространяются гарантии их производителей, а не Oral-B. Oral-B не оказывает влияние и не делает рекомендации для производителей устройств. Соответственно, Oral-B не несет ответственность за количество устройств, совместимых с нашим интерфейсом *Bluetooth*.

Oral-B оставляет за собой право без предварительного уведомления вносить любые технические изменения и модифицировать системную реализацию функций устройства, интерфейс и структуру меню, если это необходимо для обеспечения надежной работы систем Oral-B.

Для получения гарантийного обслуживания передайте изделие вместе с чеком на его покупку в авторизованный сервисный центр Oral-B Braun.

Информация

Радиомодуль *Bluetooth*[®]

Хотя все указанные функции на устройстве *Bluetooth* поддерживаются, Oral-B не обеспечивает полную надежность соединения и стабильную работу функций.

Производительность устройства и надежность соединения напрямую зависят от каждого отдельного *Bluetooth*-устройства, версии программного обеспечения, а также операционной системы таких *Bluetooth*-устройств и мер обеспечения безопасности компании, реализованных на таком устройстве.

Oral-B строго придерживается стандарта *Bluetooth*, с помощью которого *Bluetooth*-устройства могут взаимодействовать и функционировать с зубными щетками Oral-B.

Однако, если производителям устройств не удалось внедрить этот стандарт, *Bluetooth*-совместимость и его функции будут нарушены, а у пользователя могут возникнуть функциональные проблемы при использовании устройства. Обратите внимание, что программное обеспечение на *Bluetooth*-устройстве может оказывать значительное влияние на совместимость и работу.

Гарантия — исключения и ограничения

Настоящая ограниченная гарантия действует только в отношении новых продуктов, произведенных компанией The Procter & Gamble Company, ее филиалами или дочерними компаниями («P&G») или для нее, которые можно идентифицировать по торговой марке, торговому наименованию или логотипу Braun/Oral-B. Настоящая ограниченная гарантия не распространяется на продукты, не относящиеся к P&G, включая аппаратное и программное обеспечение. P&G не несет ответственности за какой-либо ущерб и утрату любых программ, данных и другой информации, которые хранятся на любых носителях, содержащихся в продукте, или любых продуктах или компонентах, не относящихся к P&G, на которые не распространяется настоящая ограниченная гарантия. Настоящая ограниченная гарантия не действует в отношении восстановления или повторной установки программ, данных и другой информации. Настоящая ограниченная гарантия не действует в отношении (i) повреждений, вызванных несчастным случаем, неправильным обращением, неправильным использованием, небрежным обращением, неправильным применением или продуктами, не относящимися к P&G; (ii) повреждений, вызванных обслуживанием, выполняемым кем-либо, кроме компании Braun или авторизованного сервисного центра Braun; (iii) продуктов или компонентов, модифицированных без письменного разрешения P&G; и (iv) повреждений в результате использования или невозможности использования держателя/подставки для смартфона Oral-B, держателя смартфона для зеркала или дорожного футляра с функцией зарядки («Комплектация»).

ОГРАНИЧЕНИЕ ОТВЕТСТВЕННОСТИ

В СООТВЕТСТВИИ С ДЕЙСТВУЮЩИМ ЗАКОНОДАТЕЛЬСТВОМ КОМПАНИЯ P&G, ЕЕ ДИСТРИБЬЮТОРЫ И

ПОСТАВЩИКИ НЕ НЕСУТ НИКАКОЙ ОТВЕТСТВЕННОСТИ ПЕРЕД ВАМИ ИЛИ ЛЮБОЙ ТРЕТЬЕЙ СТОРОНОЙ ЗА КАКИЕ-ЛИБО ПРЯМЫЕ, КОСВЕННЫЕ, СЛУЧАЙНЫЕ, СПЕЦИАЛЬНЫЕ ИЛИ ШТРАФНЫЕ УБЫТКИ ЛЮБОГО ХАРАКТЕРА, ВОЗНИКАЮЩИЕ В РЕЗУЛЬТАТЕ ИСПОЛЬЗОВАНИЯ ИЛИ ОТКАЗА В ИСПОЛЬЗОВАНИИ АКССУАРОВ ORAL-B, ВКЛЮЧАЯ, ПОМИМО ПРОЧЕГО, ТРАВМЫ ЛЮДЯМ, УЩЕРБ ИМУЩЕСТВУ, УТРАТУ ЦЕННОСТИ КАКИХ-ЛИБО ПРОДУКТОВ ТРЕТЬИХ ЛИЦ, КОТОРЫЕ ИСПОЛЬЗУЮТСЯ С АКССУАРАМИ ORAL-B, ИЛИ УТРАТУ ВОЗМОЖНОСТИ ИСПОЛЬЗОВАНИЯ АКССУАРОВ ORAL-B ИЛИ КАКИХ-ЛИБО ПРОДУКТОВ ТРЕТЬИХ ЛИЦ, КОТОРЫЕ ИСПОЛЬЗУЮТСЯ С АКССУАРАМИ ORAL-B, ДАЖЕ ЕСЛИ P&G БЫЛО ИЗВЕСТНО О ВОЗМОЖНОСТИ НАНЕСЕНИЯ ТАКОГО УЩЕРБА. НЕ ОГРАНИЧИВАЯ ВЫШЕИЗЛОЖЕННОЕ, ВЫ ПОНИМАЕТЕ И ПРИНИМАЕТЕ ТО, ЧТО P&G НЕ НЕСЕТ ОТВЕТСТВЕННОСТИ ЗА ЛЮБОЙ УЩЕРБ ИЛИ ПОЛОМКУ ПОТРЕБИТЕЛЬСКИХ ЭЛЕКТРОННЫХ УСТРОЙСТВ И ДРУГОГО ЛИЧНОГО ИМУЩЕСТВА, КОТОРОЕ ИСПОЛЬЗУЕТСЯ С АКССУАРАМИ ORAL-B, А ТАКЖЕ УТРАТУ КАКИХ-ЛИБО ДАННЫХ, СОДЕРЖАЩИХСЯ В УКАЗАННЫХ УСТРОЙСТВАХ. НИ ПРИ КАКИХ ОБСТОЯТЕЛЬСТВАХ ВОЗМЕЩЕНИЕ УБЫТКОВ СО СТОРОНЫ ORAL-B НЕ МОЖЕТ ПРЕВЫШАТЬ ФАКТИЧЕСКУЮ СТОИМОСТЬ, УПЛАЧЕННУЮ ПРИ ПОКУПКЕ ПРОДУКТА.

Гарантия на сменные насадки

Устройство снимается с гарантии Oral-B, если повреждение аккумуляторной электрической зубной щетки произошло в результате использования сменных насадок другого производителя.

Oral-B не рекомендует использовать сменные насадки других производителей.

- Oral-B не может контролировать качество таких насадок и, следовательно, гарантировать эффективную чистку зубов при их применении, о чем уведомляет при первоначальной покупке аккумуляторной электрической зубной щетки.
- Oral-B не может гарантировать сочетаемость ручки Oral-B со сменными насадками других производителей.
- Oral-B не может прогнозировать долгосрочное влияние сменных насадок других производителей на степень износа ручки зубной щетки.

Все сменные насадки Oral-B имеют соответствующий логотип и отвечают высоким стандартам качества Oral-B. Oral-B не продает сменные насадки или запасные части для ручки под другими торговыми наименованиями.

Устранение проблем

Проблема	Возможная причина	Решение
ПРИЛОЖЕНИЕ		
Ручка не работает (надлежащим образом) с приложением Oral-B.	<ol style="list-style-type: none"> 1. Приложение Oral-B закрыто. 2. В смартфоне отключена технология <i>Bluetooth</i>. 3. У ручки отключен <i>Bluetooth</i>. 4. Прервано <i>Bluetooth</i>-соединение со смартфоном. 5. Ваш смартфон не поддерживает <i>Bluetooth 4.2</i> (или более поздней версии) / <i>Bluetooth Smart</i>. 6. Версия приложения Oral-B устарела. 	<ol style="list-style-type: none"> 1. Откройте приложение Oral-B. 2. Включите технологию <i>Bluetooth</i> в смартфоне (см. руководство по использованию смартфона). 3. Включите <i>Bluetooth</i> через меню «Настройки» -> <i>Bluetooth</i>. 4. Еще раз установите соединение между ручкой зубной щетки и смартфоном через настройки приложения. Во время чистки зубов держите смартфон на близком расстоянии от зубной щетки. 5. Для установки соединения с зубной щеткой ваш смартфон должен поддерживать <i>Bluetooth 4.2</i> (или более поздней версии) / <i>Bluetooth Smart</i>. На сайте app.oralb.com вы можете проверить, доступно ли приложение Oral-B для вашей страны и совместимо ли оно с вашим смартфоном. 6. Загрузите последнюю версию приложения Oral-B.

Сброс до заводских настроек.	Требуется оригинальный функционал.	Войдите в раздел «Настройки» -> Заводские настройки (22). Для подтверждения нажмите кнопку включения.
ЗУБНАЯ ЩЕТКА		
Ручка не работает (при первом использовании).	<ol style="list-style-type: none"> 1. Очень низкий уровень заряда батареи; ручка не работает. 2. Работа при неоптимальной температуре (сообщение на дисплее и/или мигающий индикатор датчика давления) 	<ol style="list-style-type: none"> 1. Заряжайте в течение минимум 30 минут. 2. Всегда используйте ручку при оптимальной температуре ($> 0^{\circ}\text{C}$ и $< 40^{\circ}\text{C}$).
Короткий прерывистый звуковой сигнал спустя 2 минуты, или на ручке зубной щетки не работает таймер.	Таймер был изменен/отключен через приложение.	Измените настройки таймера в приложении или сбросьте настройки до заводских (см. «Возможные проблемы в приложении»).
Зубная щетка не заряжается.	<ol style="list-style-type: none"> 1. Очень низкий уровень заряда аккумулятора (0%). Для включения дисплея может потребоваться до 10–15 мин. 2. Температура окружающей среды не соответствует диапазону, подходящему для зарядки ($< 0^{\circ}\text{C}$ и $> 40^{\circ}\text{C}$). 3. Некорректно подключено зарядное устройство. 	<ol style="list-style-type: none"> 1. Заряжайте в течение минимум 30 минут. 2. Рекомендуемая температура окружающей среды для зарядки составляет от 5°C до 35°C. 3. Убедитесь, что зарядное устройство подключено к сети электропитания.

Треск / громкий шум во время чистки или включения.	<ol style="list-style-type: none"> 1. Неправильно установлена насадка. 2. Насадка изношена. 	<ol style="list-style-type: none"> 1. Убедитесь, что насадка правильно надета на ручку. Между ручкой и насадкой должно остаться небольшое расстояние. 2. Смените насадку.
--	---	---

Аккумуляторная зубная щетка оснащена радиомодулем, работающим в диапазоне от 2,4 до 2,48 ГГц с максимальной мощностью 1 мВт.

Таким образом, компания Braun GmbH заявляет, что радиооборудование типов 3753, 3758, 3771, 3765, 3754, 3764, 3762 и 3767 отвечает требованиям Директивы ЕС 2014/53/ЕС. Полный текст декларации соответствия ЕС доступен по адресу: www.oralb.com/ce.

Сделано в Германии

Код даты производства:

для того чтобы определить год и месяц производства, посмотрите на код производства, указанный на корпусе зарядного устройства и/или рукояти рядом с техническим типом изделия. Найдите код производства начинающийся с буквы. Первая цифра кода указывает на год производства. Следующие две цифры указывают на календарную неделю года производства. Например: «009» означает, что товар произведен на 9 неделе 2020 года.



Произведено в Германии для Braun GmbH, Frankfurter Str. 145, 61476 Kronberg, Germany/Браун ГмбХ, Франкфуртер штрассе 145, 61476 Кронберг, Германия

Гарантийный срок/Срок службы 2 года

По вопросам выполнения гарантийного или послегарантийного обслуживания, а также в случае возникновения проблем при использовании продукции, просьба связываться с Информационной Службой Сервиса BRAUN по телефону 8 800 200 2020.

220–240 Вольт
50–60 Герц
0,9 Ватт
IP X7

Электрическая зубная щетка Braun тип 3753 с зарядным устройством тип 3757.

Класс защиты от поражения электрическим током: II (для зарядного устройства) и III (для ручки щетки).

(RU) Импортер/Служба потребителей: ООО «Проктер энд Гэмбл Дистрибьюторская компания»; 125171, Россия, Москва, Ленинградское шоссе, 16А, стр. 2. Тел. 8(800)200-20-20.

(BY) Поставщики в Республику Беларусь: ООО «Электросервис и Ко», Беларусь, 220125, г. Минск, просп. Независимости, д. 179, пом. 17-1. ИООО «АЛИДИ-Вест», 220140, Беларусь, г. Минск, ул. Домбровская, 9, оф. 7.3.1. Сервисный центр: ООО «Ресурс Плюс», Беларусь, 220037, г. Минск, ул. Долгобродская, д. 11.