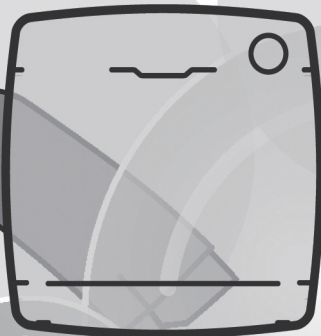
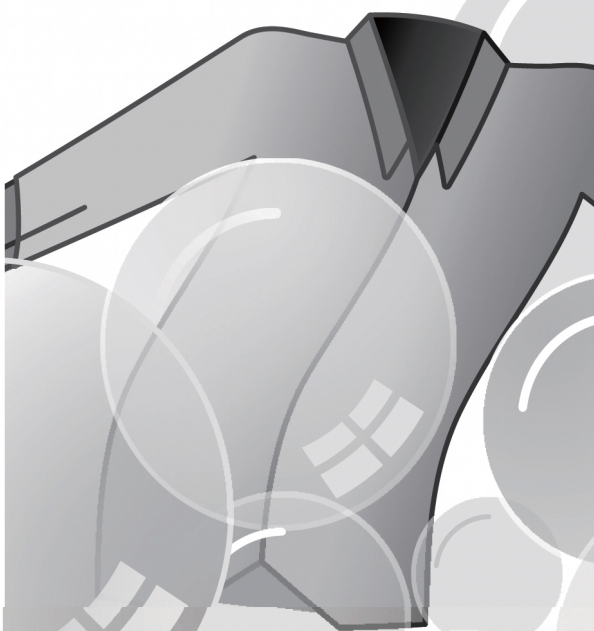


RU
KZ



C43D 485MBBW-07

C43D 485MBBR-07

CANDY

Благодарим вас за покупку стиральной машины Candy.

Пожалуйста, внимательно прочтите эти инструкции перед использованием данного прибора. Инструкции содержат важную информацию, которая поможет вам максимально эффективно использовать прибор и обеспечить его безопасную и правильную установку, эксплуатацию и техническое обслуживание.

Храните данное руководство в удобном месте, чтобы вы всегда могли обратиться к нему для безопасного и правильного использования прибора.

Если вы продаете прибор, отдаете его или оставляете при переезде, обязательно передайте это руководство новому владельцу, чтобы он мог ознакомиться с прибором и предупреждениями по технике безопасности.

Условные обозначения



Предупреждение - Важная информация по технике безопасности



Общая информация и советы



Экологическая информация

Утилизация



Помогите защитить окружающую среду и здоровье человека. Поместите упаковку в соответствующие контейнеры для переработки. Помогите переработать отходы электрических и электронных приборов. Не выбрасывайте приборы, помеченные этим символом, вместе с бытовыми отходами. Верните изделие на местное предприятие по переработке отходов или обратитесь в муниципальную службу.



ПРЕДУПРЕЖДЕНИЕ!

Риск получения травмы или удушья!

Отключите прибор от сети. Отрежьте сетевой кабель и утилизируйте его. Снимите дверную защелку, чтобы дети и домашние животные не могли закрыться в приборе.



ПРЕДУПРЕЖДЕНИЕ!

Прибор не должен питаться через внешнее коммутационное устройство, например, таймер, или подключаться к цепи, которая регулярно включается и выключается коммунальной службой.

1- Информация по технике безопасности.....	4
2- Описание прибора.....	8
3- Панель управления.....	9
4- Программы.....	13
5- Потребление.....	14
6- Ежедневное использование.....	15
7- Экологически ответственное использование.....	20
8- Уход и чистка.....	21
9- Устранение неисправностей.....	24
10- Установка.....	28
11- Технические характеристики.....	32
12- Обслуживание клиентов.....	34

Перед первым включением прибора ознакомьтесь со следующими рекомендациями по технике безопасности:



ПРЕДУПРЕЖДЕНИЕ!

Перед первым использованием

- ▶ Убедитесь, что нет повреждений, полученных при транспортировке.
- ▶ Убедитесь, что все транспортировочные болты удалены.
- ▶ Снимите всю упаковку и храните ее в недоступном для детей месте.
- ▶ Перемещайте прибор всегда вдвоем, так как он тяжелый.

Ежедневное использование

- ▶ Данным прибором могут пользоваться дети в возрасте от 8 лет и старше, а также лица с ограниченными физическими, сенсорными или умственными способностями или с недостатком опыта и знаний, если они находятся под присмотром или проинструктированы относительно безопасного использования прибора и понимают связанные с этим риски.
- ▶ Не допускайте детей младше 3 лет к прибору, если они не находятся под постоянным присмотром.
- ▶ Детям не разрешается играть с прибором.
- ▶ Не позволяйте детям и домашним животным приближаться к прибору, когда дверца открыта.
- ▶ Храните моющие средства в недоступном для детей месте.
- ▶ Застегните молнии, закрепите распущенные нитки и позаботьтесь о мелких вещах, чтобы белье не запуталось. При необходимости используйте подходящий мешок или сетку для стирки.
- ▶ Не прикасайтесь к прибору мокрыми или влажными руками или ногами.
- ▶ Не накрывайте и не укрывайте прибор во время работы или после неё, чтобы влага могла испариться.
- ▶ Не ставьте на прибор тяжелые предметы, источники тепла или влаги.
- ▶ Не используйте и не храните легковоспламеняющиеся моющие средства, спреи, химические чистящие средства или горючий газ в непосредственной близости от прибора.
- ▶ Не стирайте в машине одежду, обработанную растворителями, предварительно не высушив ее на воздухе.

**ПРЕДУПРЕЖДЕНИЕ!****Ежедневное использование**

- ▶ Не вынимайте и не вставляйте вилку в присутствии горючего газа.
- ▶ Не стирайте в горячей воде поролон или губчатые материалы.
- ▶ Не стирайте белье, загрязненное мукой.
- ▶ Не открывайте лоток для моющего средства во время цикла стирки.
- ▶ Не прикасайтесь к дверце во время стирки, она становится горячей.
- ▶ Не открывайте дверь, если через неё виден уровень воды.
- ▶ Не открывайте дверь силой. Дверь оснащена самоблокирующимся устройством и откроется вскоре после окончания стирки.
- ▶ Выключайте прибор после каждой программы стирки и перед выполнением любого планового обслуживания, а также отключайте прибор от электросети для экономии электроэнергии и в целях безопасности.
- ▶ При отключении прибора от сети держитесь за вилку, а не за кабель.
- ▶ Убедитесь, что помещение сухое и хорошо проветривается. Температура окружающей среды должна быть от 5 °С до 35 °С.
- ▶ Не закрывайте вентиляционные отверстия в основании ковром или подобным предметом.
- ▶ Следите за тем, чтобы вокруг прибора не было пыли и ворсинок.
- ▶ Перед использованием убедитесь, что внутри прибора находится только белье и нет домашних животных или детей.
- ▶ Только сухие текстильные изделия, выстиранные в воде.
- ▶ Не допускайте превышения номинальной нагрузки.
- ▶ Выньте из карманов все предметы, такие как зажигалки и спички.
- ▶ Используйте кондиционеры для белья или аналогичные средства, указанные на упаковке производителя.
- ▶ Обратите внимание, что последняя часть цикла сушки выполняется без подогрева (цикл охлаждения), чтобы обеспечить сохранность оставшейся одежды при температуре, которая не повредит ее.
- ▶ Не оставляйте прибор без присмотра во время работы. Если предполагается длительное отсутствие, цикл сушки следует прервать, выключив прибор и отсоединив его от сети.
- ▶ Не выключайте прибор, пока не завершится цикл сушки, за исключением случаев, когда все вещи будут быстро извлечены и разложены для остывания.



ПРЕДУПРЕЖДЕНИЕ!

Ежедневное использование

- ▶ Не сушите в машине следующие предметы:
- ▶ Нестиранные вещи.
 - ▶ Предметы, загрязненные легковоспламеняющимися веществами, такими как растительное масло, ацетон, спирт, бензин, керосин, пятновыводители, скипидар, воски, средства для удаления воска или другие химикаты. Пары могут вызвать пожар или взрыв. Такие предметы всегда следует сначала стирать вручную в горячей воде с дополнительным количеством моющего средства, а затем сушить на открытом воздухе перед сушкой в приборе.
 - ▶ Изделия, содержащие наполнитель или подкладку (например, подушки, куртки), поскольку наполнитель может выпасть наружу, что может привести к возгоранию в приборе.
 - ▶ Предметы, в которых содержится большое количество резины, поролона (латексной пены) или материалов, похожих на резину, например, шапочки для душа, водонепроницаемые ткани, прорезиненные изделия и предметы одежды, а также подушки с поролоновой набивкой.
- ▶ Выключайте прибор после каждой программы сушки для экономии электроэнергии и безопасности.

Техническое обслуживание/очистка

- ▶ Следите за тем, чтобы дети находились под присмотром, если они проводят очистку и техническое обслуживание прибора.
- ▶ Перед выполнением любого планового технического обслуживания отключите прибор от электросети.
- ▶ Содержите нижнюю часть люка в чистоте и открывайте дверцу и лоток для моющего средства, если прибор не используется, чтобы предотвратить появление запахов.
- ▶ Не используйте для чистки прибора водяную струю или пар.
- ▶ Замену поврежденного шнура питания должен производить только производитель, его сервисный агент или лица с аналогичной квалификацией, чтобы избежать возникновения опасных ситуаций.
- ▶ Не пытайтесь ремонтировать прибор самостоятельно. В случае необходимости ремонта обратитесь в нашу службу поддержки клиентов.

Установка

- ▶ Выберите место, позволяющее полностью открыть дверцу. Не устанавливайте прибор за запирающейся дверью, раздвижной дверью или дверью с петлями на противоположной стороне дверцы прибора, так как это ограничивает полное открытие дверцы прибора.
- ▶ Прибор следует размещать в хорошо проветриваемом месте. Выберите место, позволяющее полностью открыть дверцу.
- ▶ Никогда не устанавливайте прибор на открытом воздухе во влажном месте или в местах, подверженных протечкам воды, например, под раковиной или около нее. В случае утечки воды отключите электропитание и дайте прибору высохнуть естественным путем.
- ▶ Устанавливайте и используйте прибор только в местах с температурой выше 5 °С.
- ▶ Не ставьте прибор прямо на ковер или близко к стене или мебели.
- ▶ Не подвергайте прибор воздействию мороза, высокой температуры или прямых солнечных лучей, а также не ставьте прибор вблизи источников тепла (например, печей, обогревателей).
- ▶ Убедитесь, что источник питания соответствует требованиям по электропитанию, указанным на заводской табличке. Если нет, обратитесь к электрику.
- ▶ Не используйте многоконтактные адаптеры и удлинители.
- ▶ Убедитесь, что используется только поставляемый электрический кабель и комплект шлангов.
- ▶ Следите за тем, чтобы не повредить электрический кабель и вилку. В случае повреждения обратитесь к электрику за заменой.
- ▶ Используйте отдельную розетку с заземлением для подключения к источнику питания, к которой будет легко получить доступ после установки. Прибор должен быть заземлён.
- ▶ Убедитесь, что соединения шлангов прочны и в них нет протечек.

Предполагаемое использование

Данный прибор предназначен только для стирки и сушки белья, пригодного для машинной стирки. Всегда следуйте инструкциям, указанным на этикетке одежды. Прибор предназначен исключительно для бытового использования внутри дома. Он не предназначена для коммерческого или промышленного использования.

Изменения или модификации прибора не допускаются. Непредусмотренное использование может привести к возникновению опасных ситуаций и аннулированию всех гарантийных претензий.



Внимание:

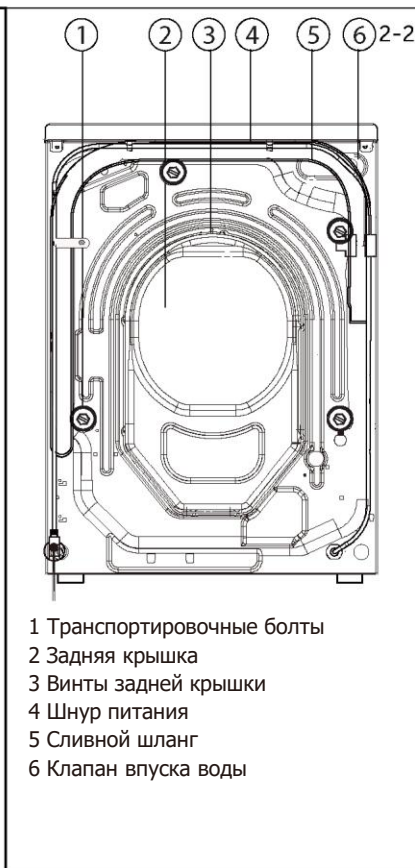
Из-за технических изменений и различий в моделях иллюстрации в следующих главах могут отличаться от вашей модели.

2.1 Изображение прибора

Вид спереди (рис. 2-1):



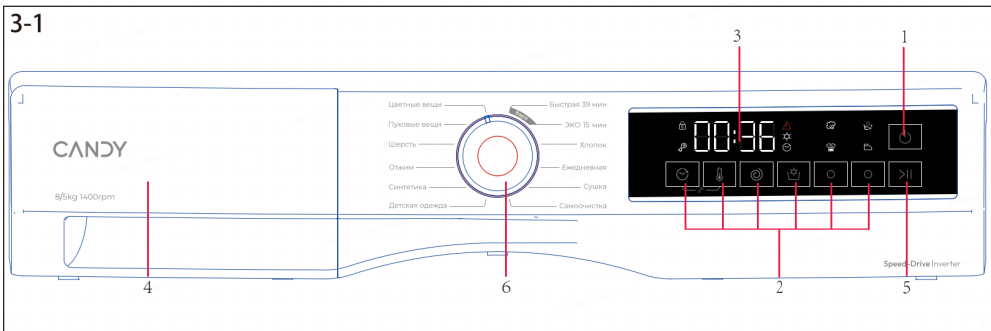
Задняя сторона (рис. 2-2):



2.2 Комплектующие

Проверьте наличие аксессуаров и литературы в соответствии с этим списком (рис. 2-3):





1 Кнопка «Питание»
2 Функциональные кнопки

3 Дисплей
4 Лоток для мощного средства/кондиционера

5 Кнопка «Пуск/Пауза»
6 Переключатель программ

Внимание: Звуковой сигнал

В следующих случаях раздается звуковой сигнал:

- ▶ при нажатии кнопки
- ▶ в случае неисправности

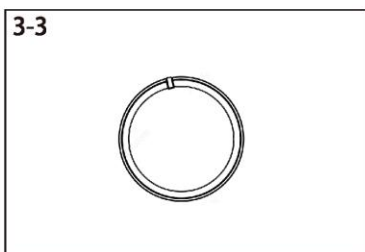
▶ в конце программы

При необходимости звуковой сигнал можно отключить; см. раздел «Ежедневное использование».



3.1 Кнопка «Питание»

Нажмите и удерживайте кнопку «Питание» в течение 3 секунд, чтобы запустить машину. Нажмите и удерживайте кнопку «Питание» в течение 3 секунд, чтобы выключить машину (рис. 3-2).



3.2 Переключатель программ

При повороте ручки (рис. 3-3) можно выбрать одну из программ, отображаются её настройки по умолчанию.



3.3 Дисплей

На дисплее (рис. 3-4) отображается следующая информация :

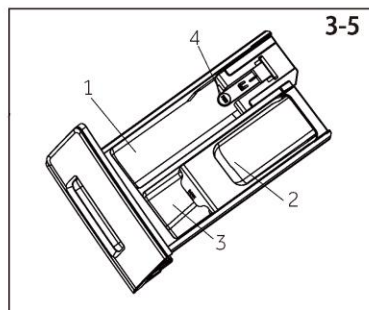
- ▶ Время до окончания стирки
- ▶ Время до начала отложенного старта
- ▶ Информация об ошибках и оперативная информация
- ▶ Информация об окончании / паузе

3.4 Контейнер для моющих средств

Откройте контейнер для моющих средств, и вы увидите следующие компоненты (рис. 3-5):

- 1: Отсек для порошка или жидкого моющего средства.
- 2: Дополнительный отсек. Не используется на данной модели.
- 3: Отсек для кондиционера для белья.
- 4: Фиксатор, нажмите на него, чтобы выдвинуть контейнер для моющих средств.

Рекомендации по выбору моющих средств для стирки при различных температурах см. в инструкции к моющему средству (стр. 17).



3.5 Функциональные кнопки

Функциональные кнопки (рис. 3-6) включают дополнительные опции в выбранной программе перед ее запуском. Отображаются соответствующие индикаторы. При выключении прибора или установке новой программы все опции отключаются.

Если кнопка имеет несколько опций, нужную опцию можно выбрать, последовательно нажимая кнопку.

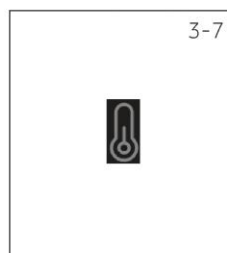


Внимание: Заводские настройки

Для получения наилучших результатов в каждой программе Candy имеет четко определенные настройки по умолчанию. Если нет особых требований, рекомендуются настройки по умолчанию.

3.5.1-Функциональная кнопка «Температура»

Нажмите эту кнопку (рис. 3-7), чтобы изменить температуру стирки. Если не горит ни одно значение «--», вода не будет нагреваться.



3.5.2-Функциональная кнопка «Отжим»

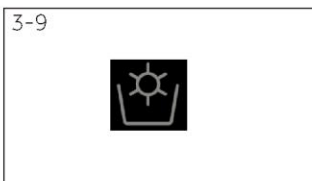
Нажмите эту кнопку (рис. 3-8), чтобы изменить скорость отжима в программе. Если значение «0» или не отображается, отжим белья не будет осуществляться.





Внимание: Жидкое моющее средство

При использовании жидкого моющего средства не рекомендуется использовать отложенный старт программы стирки.



3.5.3 Кнопка «Сушка»

Нажмите эту кнопку (рис. 3-9), чтобы изменить или отменить выбор уровня сушки программы в соответствии с потребностями. DL-1 :Нажмите кнопку «Сушка», на дисплее отобразится dL-1 , это означает, что одежду можно будет легко разгладить после сушки.

DL-2 :Нажмите кнопку «Сушка», на дисплее отобразится dL-2, это означает, что одежду можно носить сразу после сушки.

DL-3 :Нажмите кнопку «Сушка», на дисплее отобразится dL-3, это значит, что одежду можно складывать сразу после сушки.

При последовательном нажатии кнопки можно установить время сушки на 30, 60, 90, 120, 150 минут, при этом загорается значок сушки.

Если отображается время выполнения программы, то функция сушки отключена, значок сушки не горит.



3.5.4 Кнопка «Отложенный старт»

Нажмите эту кнопку (рис. 3-10), чтобы запустить

программу стирки с задержкой. Вращением

переключателя программ выберите время. Задержку времени начала программы стирки можно увеличить с шагом в 30 минут от 0,5 до 24 часов. Например, время 6:30 на дисплее означает, что программный цикл начнется через 6 часов 30 минут. Нажмите кнопку "Пуск/ Пауза", чтобы активировать отложенный старт. Не применяется к программе "Отжим".



3.6 Кнопка «Пуск/Пауза»

Легко коснитесь этой кнопки (рис. 3-11), чтобы запустить или прервать отображаемую в данный момент программу.



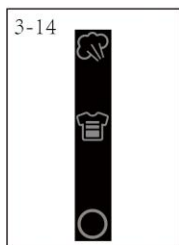
3.7 Блокировка от детей

Нажмите и удерживайте кнопки «Отложенный старт» и «Температура» (рис. 3-12) на 3 секунды одновременно, чтобы блокировать все элементы панели от активации. Для разблокировки снова нажмите и удерживайте обе кнопки.

Индикатор блокировки от детей загорается (рис. 3-13), когда блокировка от детей работает.

Эта функция необязательна, когда машина работает.





3.9 Пар и Интенсивная стирка

- Выберите функцию «Пар» или «Интенсивная стирка», нажав кнопку , после выбора функции загорится индикатор.

- **Пар** 

Если выбрана функция обработки паром «Пар», то изменится значение температуры текущей программы.

Вы можете выбрать эту функцию если она вам необходима.

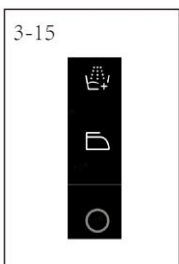
Функция доступна не на всех программах стирки.

- **Интенсивная стирка** 


Функция «Интенсивная стирка» увеличивает время стирки.

Она подходит для стирки более грязной одежды.

Функция доступна только в некоторых программах.



3.10 Дополнительное полоскание и Лёгкая глажка

- Выберите функцию «Дополнительное полоскание» или «Лёгкая глажка», нажав кнопку , после выбора функции загорится индикатор.

- **Дополнительное полоскание** 

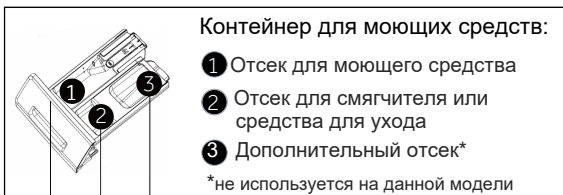
Нажмите эту кнопку, чтобы более интенсивно прополоскать белье чистой водой.

Рекомендуется для людей с чувствительной кожей.

- **Лёгкая глажка** 

Эта опция позволяет стиральной машине периодически вращать барабан после последнего отжима, чтобы встряхнуть белье, для предотвращения появления плесени и неприятного запаха, уменьшить складки и сделать одежду более гладкой после развешивания. Максимальное время программы - 12 часов.

0 - Опционально, / - Нет



Программа	Макс. загрузка ⁴⁾		Температура °C ¹⁾		1	2	3	Заданная скорость отжима в оборотах в минуту	Функция							
	стирка в кг.	сушка в кг.	выбираемый диапазон	Заданная					Отложенный старт	Температура	Отжим	Сушка	Пар	Интенсивная стирка	Лёгкая глажка	Дополнительное полоскание
Цветные вещи	8,0	3,0	*до 60	30	°	°	/	1000	°	°	°	°	°	°	°	°
Пуховые вещи	2,5	/	* до 40	30	°	°	/	800	°	°	°	/	/	/	°	°
Шерсть	2,5	/	*до 40	*	°	°	/	800	°	°	°	/	/	/	/	°
Отжим	8,0	5,0	/	/	/	/	/	1000	/	/	°	°	/	/	°	/
Синтетика	8,0	3,0	*до 60	30	°	°	/	1000	°	°	°	°	°	°	°	°
Детская одежда	4,0	3,0	*до 90	40	°	°	/	1000	°	°	°	°	°	°	°	°
Быстрая 39 мин	1,0	1,0	*до 40	30	°	°	/	1000	°	°	°	°	/	/	°	°
ЭКО 15 мин.	1,0	1,0	*до 40	*	°	°	/	1000	°	°	°	°	/	/	°	°
Хлопок	8,0	5,0	*до 90	30	°	°	/	1000	°	°	°	°	°	°	°	°
Ежедневная	4,0	2,0	*до 60	30	°	°	/	1000	°	°	°	°	°	°	°	°
Сушка	/	5,0	/	/	/	/	/	/	/	/	/	°	/	/	/	/
Самоочистка	/	/	*/ 90	90	/	/	/	/	/	°	/	/	/	/	/	/

*: Вода не нагревается.

1) Выберите температуру стирки 90°C только в соответствии с особыми гигиеническими требованиями.

2) Уменьшите количество моющего средства для программы с короткой продолжительностью.

3) Не допускайте химической реакции с моющим средством.

4) Относится к сушке белья.

Дизайн и технические характеристики могут быть изменены без предварительного уведомления в целях повышения качества.

Указанные значения потребления могут соответственно отличаться в зависимости от местных условий.

Параметр		Программа			
		Хлопок			Синтетика
Температура в °C		40 °C	60 °C	60 °C	40 °C
Максимальная загрузка в кг	Стирка	-	-	8	-
	Сушка	-	-	5	-
Энергия	Стирка, отжим и сушка	-	-	6,5	-
в кВт·ч	Только для стирки и отжима	-	-	0.68	-
Вода в л.	Стирка, отжим и сушка	-	-	135	-
	Только для стирки и отжима	-	-	50	-
Время в ч:мин	Стирка и сушка	-	-	12:30	-
Эффективность центробежной сушки в %		-	-	51	-

* Стандартная программа по маркировке энергии в соответствии с 2010/30 ЕС:

Хлопок (интенсивная стирка) +60°C с настройкой максимальной скорости.

Стирка: выберите «Хлопок», установите температуру 60 °C и максимальную скорость, нажмите кнопку «Пуск».

Сушка: выберите «Сушка», нажмите и удерживайте в течение 5 секунд, на дисплее отобразится **dry**, затем нажмите кнопку «Пуск».

Стандартные программы **+60°C** для стирки хлопчатобумажных изделий подходят для стирки хлопчатобумажных изделий обычной степени загрязнения. Это самые эффективные программы с точки зрения совокупного потребления энергии и воды при стирке хлопчатобумажных изделий. Температура используемой воды может отличаться от заявленной температуры цикла.

Внимание: Автоматическое взвешивание

Прибор оснащен функцией распознавания загрузки. При низкой загрузке в некоторых программах автоматически уменьшаются потребление энергии, воды и время стирки. На дисплее отображается **Auto**

РАСХОД МОЮЩИХ СРЕДСТВ							
вес одежды	количество	стиральный порошок	Концентрация ПАВ >=15%	Концентрация ПАВ >=25%	Концентрация ПАВ >=45%	Концентрация ПАВ >=50%	25g/l
/	<4	12g	12ml	5ml	3ml	1/3 Pcs	x
<1.5kg	4~8	20g	20ml	8ml	5ml	0.5 Pcs	x
2kg	8~12	25g	25ml	15ml	8ml	1 Pcs	1
4kg	12~16	40g	40ml	25ml	12ml	1.5 Pcs	1
6kg	16~24	50g	50ml	30ml	16ml	2 Pcs	2
8kg	24~32	60g	60ml	36ml	20ml	2.5 Pcs	2
10kg	32~40	68g	68ml	40ml	22ml	3 Pcs	3
≥12kg	40~48	75g	75ml	45ml	28ml	3.5 Pcs	3

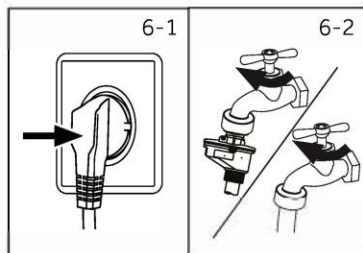
Пожалуйста, следуйте этой инструкции. Избыточное количество моющего средства может привести к вытеканию пены

6.1 Источник питания

Подключите стиральную машину к источнику питания (220 В - 240 В~/50 Гц; Рис. 6-1). См. также раздел Установка.

6.2. Подключение к водопроводу

- ▶ Перед подключением проверьте чистоту патрубка для подачи воды.
- ▶ Откройте кран (Рис.6-2).

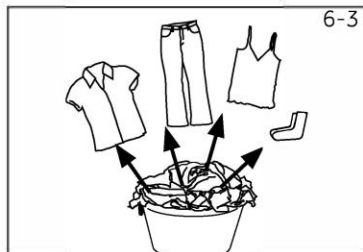


i Внимание: Герметичность

Перед использованием проверьте герметичность соединений между краном и заливным шлангом, открыв кран.

6.3 Подготовка белья к стирке

- ▶ Рассортируйте одежду по типу ткани (хлопок, синтетика, шерсть или шелк) и по степени ее загрязнения (рис. 6-3). Обратите внимание на маркировку по уходу на этикетках для стирки.
- ▶ Отделите белые вещи от цветных. Сначала постирайте цветные ткани вручную, чтобы проверить, не линяют ли они.
- ▶ Освободите карманы от всего лишнего (ключи, монеты и т. д.) и уберите



твердые декоративные предметы (например, броши), а также легковоспламеняющиеся предметы (бумажные салфетки, зажигалки, спички и т. д.).

- ▶ Одежду без подгибов, а также деликатные и тонкие ткани, например, шторы, следует стирать в специальном мешке для стирки (лучше использовать ручную или сухую чистку).
- ▶ Закройте молнии, липучки и крючки, убедитесь, что пуговицы пришиты плотно.
- ▶ Положите деликатные вещи, такие как бельё без жёсткой подгибки, тонкое нижнее бельё (Dessous) и мелкие вещи, такие как носки, ремни, бюстгалтеры и т. д. в мешок для стирки.
- ▶ Разверните большие вещи, такие как простыни, покрывала и т. д.
- ▶ Выверните джинсы и текстильные изделия с рисунком, декором или цветными вставками наизнанку; по возможности стирайте отдельно.

i Внимание: Специальные советы по сушке

- ▶ Сортируйте одежду по типу ткани (хлопок, синтетика и т. д.), желаемой степени сухости и одинаковой остаточной влажности. Следуйте инструкциям на этикетке белья и сушите только вещи, пригодные для машинной сушки.
- ▶ Перед сушкой отожмите бельё на максимальной скорости отжима.
- ▶ Не превышайте максимальную загрузку.
- ▶ Очень большие вещи имеют тенденцию закручиваться. Если бельё недостаточно сухое, распределите бельё и снова высушите его с помощью программы Сушка.
- ▶ Особенно деликатные ткани, которые могут легко сесть или потерять форму, а также, например, шелковые чулки, нижнее бельё и т. д. не следует сушить в этой машине.
- ▶ Положите деликатные вещи в мешок для белья и не пересушивайте их.
- ▶ Джерси и трикотаж не следует сушить во избежание усадки.

Указания по уходу

Стирка		
 Обычная стирка при температуре до 95 °C	 Обычная стирка при температуре до 60 °C	 Мягкая стирка при температуре до 60°C
 Обычная стирка при температуре до 40 °C	 Мягкая стирка при температуре до 40°C	 Стирка при температуре до 40 °C в очень мягких условиях
 Обычная стирка при температуре до 30 °C	 Мягкая стирка при температуре до 30°C	 Стирка при температуре до 30 °C в очень мягких условиях
 Ручная стирка при температуре не более 40 °C	 Не стирать	
Отбеливание		
 Допускается любое отбеливание	 Только кислород/ без хлора	 Не отбеливать
Сушка		
 Возможна сушка в стиральной машине при обычной температуре	 Возможна сушка в сушильной машине при более низкой температуре	 Не сушить в сушильной машине
 Сушка в вертикальном положении	 Сушка в горизонтальном положении	
Глажка		
 Гладить при максимальной температуре до 200 °C	 Гладить при средней температуре до 150 °C	 Гладить при низкой температуре до 110 °C; без пара (глажка паром может привести к необратимым повреждениям)
 Не гладить		
Профессиональный уход за тканью		
 Химчистка в тетрахлорэтане	 Химчистка в углеводородах	 Не подвергать химической чистке
 Профессиональная влажная чистка	 Не подвергать профессиональной влажной чистке	

6.4 Загрузка стиральной машины

- ▶ Складывайте вещи в стиральную машину по частям.
- ▶ Не перегружайте. Обратите внимание на различную максимальную загрузку в зависимости от программ! Практическое правило для определения максимальной нагрузки: проверьте, помещается ли над бельём сверху ладонь в вертикальном положении.
- ▶ Осторожно закройте дверцу. Следите за тем, чтобы белье не защемилось.

**Осторожно!**

Не текстильные, а также мелкие, свободно лежащие или острые предметы могут привести к сбоям в работе и повреждению одежды и прибора.

6.5 Выбор мощного средства

- ▶ Эффективность стирки определяется качеством используемого мощного средства.
- ▶ Используйте только мощные средства, разрешенные для машинной стирки.
- ▶ При необходимости используйте специальные моющие средства, например, для синтетических и шерстяных тканей.
- ▶ Всегда помните о рекомендациях производителя мощного средства.
- ▶ Не используйте средства для сухой чистки, такие как трихлорэтилен и аналогичные средства.

Выберите наиболее подходящее средство для стирки

Программа	Вид мощного средства				
	Для универсальной стирки	Для стирки цветного белья	Для деликатной стирки	Для специальной стирки	Кондиционер для белья
Хлопок	L/P	L/P	-	-	L/P
Синтетика	-	L/P	-	-	L/P
Цветные вещи	L	L/P	-	-	L/P
Пуховые вещи	-	-	L	L/P	O
Детская одежда	-	-	L/P	L/P	L/P
Отжим	-	-	-	-	-
Самоочистка	-	-	-	L/P	-
Шерсть	-	-	L/P	L/P	L/P
Сушка	-	-	-	-	-
ЭКО 15 мин	L	L	-	-	L/P
Быстрая 39 мин	L/P	L	-	-	L/P
Ежедневная	L/P	L/P	-	-	L/P

L = гель-/жидкое моющее средство P = стиральный порошок O = Опционально

- = Не рекомендуется. При использовании жидкого моющего средства не рекомендуется активировать функцию «отложенный старт».

Мы рекомендуем использовать:

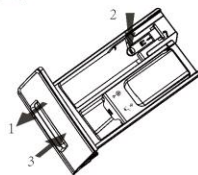
- ▶ Стиральный порошок: От 20°C до 90°C* (оптимальная температура: 40–60°C)
- ▶ Средство для цветных вещей: От 20°C до 60°C (оптимальная температура: 30–60°C)

*Выбирайте температуру стирки 90°C только в соответствии с особыми гигиеническими требованиями.

*Если вы выбираете температуру воды 60°C или выше, мы рекомендуем вам использовать меньшее количество моющего средства. Пожалуйста, используйте специальное дезинфицирующее средство, которое подходит для хлопчатобумажной или синтетической ткани.

* Лучше использовать стиральный порошок с меньшим количеством пены или не пенящийся.

6-4



6.6 Добавление моющего средства

1. Выдвиньте лоток для стирального порошка.
2. Поместите необходимые моющие средства в соответствующие отсеки (рис. 6-4),
3. Осторожно задвиньте лоток.



Внимание:

- ▶ Перед следующим циклом стирки удалите остатки моющих средств из отсеков контейнера для моющих средств.
- ▶ Не используйте слишком много моющих средств или кондиционера для белья.
- ▶ Пожалуйста, следуйте инструкциям на упаковке моющего средства.
- ▶ Всегда заливайте моющее средство непосредственно перед началом цикла стирки.
- ▶ Перед добавлением концентрированного жидкого моющего средства его следует разбавить.
- ▶ Не используйте жидкое моющее средство, если выбрана функция «Отложенный старт».
- ▶ Тщательно выбирайте настройки программы в соответствии с обозначениями по уходу на всех этикетках белья и в соответствии с таблицей программ.

6-5



6.7 Включение стиральной машины

Нажмите кнопку «Питание», чтобы запустить машину. Удерживайте кнопку «Питание» в течение 3 секунд, чтобы выключить машину. (рис. 6-5).

6-6



6.8 Выбор программы

Для достижения наилучших результатов стирки выберите программу, соответствующую степени загрязнения и типу белья.

Поверните эту ручку (рис. 6-6), чтобы выбрать нужную программу.



Внимание: Устранение неприятного запаха

Перед первым использованием мы рекомендуем запустить программу «Самоочистка» без загрузки белья и с небольшим количеством моющего средства в отсеке для моющих средств или специальным средством для очистки машины, чтобы удалить возможные остатки загрязнений.

6-7



6.9 Добавьте индивидуальные настройки

Добавьте индивидуальные настройки. Выберите необходимые параметры и настройки (рис. 6-7); см. Панель управления и Программы.

6.10 Запустить программу стирки

Для запуска нажмите кнопку «Пуск/Пауза» (рис. 6-8). Прибор начнёт работать в соответствии с текущими настройками. Изменения возможны только после отмены программы.



6.11 Прерывание/отмена программы стирки

Чтобы прервать запущенную программу, слегка нажмите кнопку «Пуск/Пауза». Нажмите её ещё раз, чтобы возобновить работу.

Чтобы отменить запущенную программу и все её индивидуальные настройки:

1. Нажмите кнопку «Пуск/Пауза», чтобы прервать запущенную программу.
2. Выберите программу «Отжим», а затем выберите «Без отжима» («0»), чтобы слить воду.
3. Выберите новую программу и запустите её.

6.12 После стирки



Внимание: Блокировка дверцы

В целях безопасности во время цикла стирки дверца блокируется. Открыть дверцу можно только по окончании программы или после корректной отмены программы (см. описание выше).

- ▶ При высоком уровне воды, высокой температуре воды и во время отжима открыть дверцу невозможно; на дисплее отображается значение «Lock».

1. В конце программного цикла отображается «End»
2. Машина выключается автоматически.
3. Извлеките бельё из стиральной машины как можно скорее, чтобы оно не помялось.
4. Отключите подачу воды.
5. Отсоедините шнур питания из розетки.
6. Откройте дверцу, чтобы предотвратить образование влаги и неприятных запахов. Оставьте дверцу открытой, пока вы не используете стиральную машину.



Внимание: Режим ожидания / энергосберегающий режим

Включенный прибор перейдет в режим ожидания, если он не будет активирован в течение 2 минут перед запуском программы или в конце программы. Дисплей выключится. Это позволяет экономить электроэнергию. Чтобы прервать режим ожидания, нажмите кнопку «Пуск».




Внимание: Цикл охлаждения в режиме сушки

Последний цикл режима сушки выполняется без нагрева, чтобы обеспечить безопасную для одежды температуру.

6.13 Включение или выключение звукового сигнала

При необходимости звуковой сигнал можно отключить:

1. Включите прибор; 2. Выберите программу Самоочистка.
3. Одновременно нажмите две кнопки  и удерживайте их в течение 3 секунд. Отобразится «BEEP OFF», а звуковой сигнал будет отключен. Чтобы снова включить звуковой сигнал, одновременно нажмите эти две кнопки еще раз, после чего отобразится «BEEP ON»



Экологически ответственное использование

Стирка

- ▶ Для оптимального использования энергии, воды, моющего средства и времени следует использовать рекомендованный максимальный объем загрузки.
- ▶ Не перегружайте стиральную машину (оставляйте расстояние на ширину ладони над бельём).
- ▶ Для слегка загрязненного белья выберите программу "ЭКО 15 мин".
- ▶ Применяйте точные дозировки каждого моющего средства.
- ▶ Выберите достаточно низкую температуру стирки - современные моющие средства эффективно очищают при температуре ниже 60 °C.
- ▶ Увеличивайте настройки по умолчанию только при сильном загрязнении.
- ▶ Если вы хотите использовать программу сушки после стирки, отожмите белье на максимальной скорости.

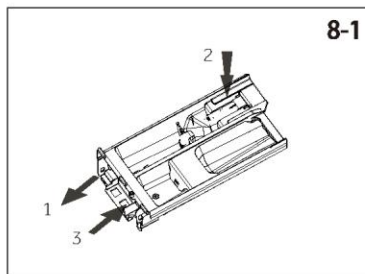
Сушка

- ▶ Максимальный объем загрузки – 5 кг.
- ▶ Расправьте белье перед запуском программы сушки.
- ▶ Не используйте кондиционер для белья при стирке, так как в режиме сушки белье станет пушистым и мягким.

8.1 Чистка лотка для моющих средств

Всегда следите за тем, чтобы в лотке не осталось остатков моющего средства. Регулярно чистите лоток для моющих средств (рис. 8-1):

1. Выдвиньте лоток для моющих средств до упора.
2. Нажмите кнопку фиксации и извлеките лоток для моющих средств.
3. Промойте лоток для моющих средств водой, пока он не станет чистым, и вставьте его обратно в рабочее положение.



8.2 Очистка стиральной машины

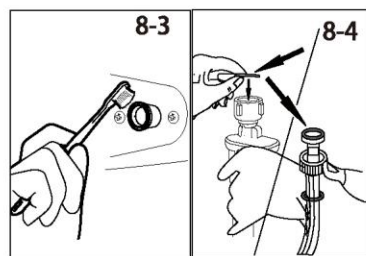
- ▶ Отключайте машину от сети во время чистки и обслуживания.
- ▶ Используйте мягкую ткань с мыльным раствором для очистки корпуса машины (рис. 8-2) и резиновых деталей.
- ▶ Не используйте органические химикаты или едкие растворители.



8.3 Клапан впуска воды и фильтр впускного клапана

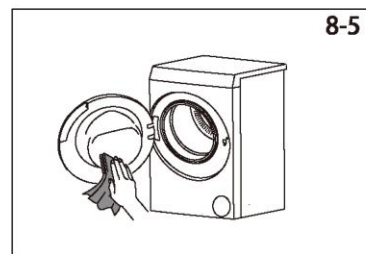
Чтобы предотвратить засорение клапана подачи воды твердыми веществами, такими как известь, регулярно очищайте фильтр впускного клапана.

- ▶ Отсоедините шнур питания и перекройте подачу воды.
- ▶ Открутите шланг подачи воды сзади прибора (рис. 8-3), а также на кране.
- ▶ Промойте фильтры водой и щеткой (рис. 8-4).
- ▶ Вставьте фильтр и установите шланг подачи воды.



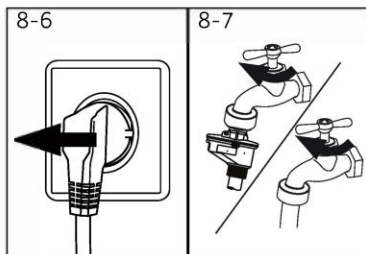
8.4 Чистка барабана

- ▶ Извлеките случайно попавшие в барабан предметы, особенно металлические детали, такие как булавки, монеты и т. д. (рис. 8-5), так как они могут вызвать появление пятен ржавчины и повреждения.
- ▶ Используйте нехлористый очиститель для удаления пятен ржавчины. Соблюдайте рекомендации производителя чистящего средства.
- ▶ Не используйте для чистки твердые предметы или стальную мочалку.
- ▶ После чистки откройте дверцу, вытрите сухим полотенцем пятна и пену вокруг уплотнителя.

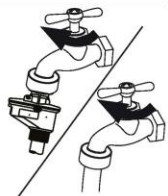


Примечание: Чистка барабана

В целях регулярного технического обслуживания мы рекомендуем раз в три месяца запускать программу «Самоочистка» без загрузки, чтобы удалять возможные загрязнения. Добавьте небольшое количество средства для стирки в отсек для средств для стирки или используйте специальное средство для чистки машины.



8-7

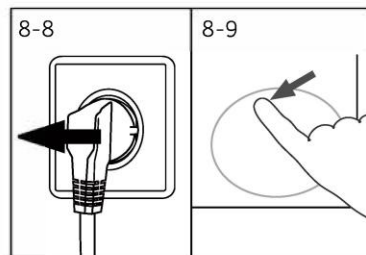


8.5 Длительные периоды неиспользования

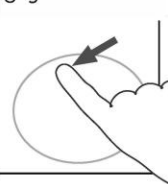
Если прибор не используется в течение длительного периода:

1. Выньте вилку из розетки (рис. 8-6).
2. Отключите подачу воды (рис. 8-7).
3. Откройте дверцу, чтобы предотвратить образование влаги и запахов. Оставьте дверцу открытой, когда прибор не используется.

Перед следующим использованием тщательно проверьте шнур питания, шланг подачи воды и сливной шланг. Убедитесь, что все установлено правильно и без протечек.



8-9



8.6 Фильтр насоса

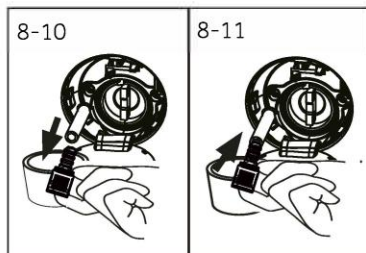
Чистите фильтр раз в месяц и проверяйте фильтр насоса, например, если прибор:

- ▶ Не сливает воду.
- ▶ Не отжимает вещи.
- ▶ Издает необычный шум во время работы.

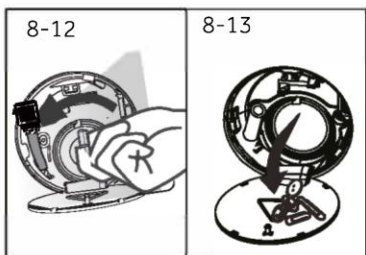


ПРЕДУПРЕЖДЕНИЕ!

Опасность получения ожога! Вода в фильтре насоса может быть очень горячей! Перед любыми действиями убедитесь, что вода остыла.



8-11



8-13



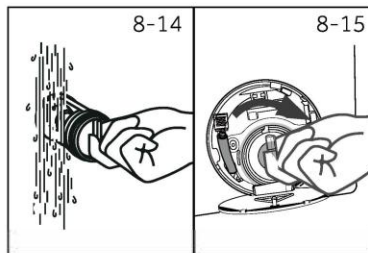
1. Выключите и отсоедините машину от сети (рис. 8-8).
2. Нажмите и откройте сервисный клапан (рис. 8-9).
3. Подготовьте плоскую ёмкость для сбора слитой воды (рис. 8-10). Количество воды может быть большим!
4. Вытяните сливной шланг и держите его конец над ёмкостью (рис. 8-10).
5. Выньте уплотнительную заглушку из сливного шланга (рис. 8-10).
6. После полного слива закройте сливной шланг (рис. 8-11) и вставьте его обратно в машину.
7. Открутите и снимите фильтр насоса против часовой стрелки (рис. 8-12).
8. Удалите загрязнения и грязь (рис. 8-13).



Примечание: Очистка барабана

После неиспользования в течение длительного времени рекомендуется запустить программу «Самоочистка» без загрузки машинки бельём с добавлением небольшого количества моющего средства в лоток, или со специальным очистителем для удаления возможных повреждающих веществ.

9. Тщательно очистите фильтр насоса, например, проточной водой (рис. 8-14).
10. Тщательно закрепите его на месте (рис. 8-15).
11. Закройте сервисную крышку.



Осторожно!

- ▶ Уплотнение фильтра насоса должно быть чистым и неповрежденным. Если крышка не плотно закрыта, может вытекать вода.
- ▶ Фильтр должен быть на месте, иначе это может привести к протечке.

Транспортирование и хранение

Перевозить и хранить продукт необходимо в заводской упаковке, согласно указанным на ней манипуляционным знакам.

При погрузке, разгрузке и транспортировке соблюдайте осторожность. Транспорт и места хранения должны обеспечивать защиту продукта от атмосферных осадков и механических повреждений.

Многие возникающие проблемы можно решить самостоятельно, не имея специальных знаний. В случае возникновения проблем, пожалуйста, ознакомьтесь со всеми указанными возможными неисправностями и следуйте приведенным ниже инструкциям, прежде чем обращаться в сервисную службу. Обратитесь в СЛУЖБУ ПОДДЕРЖКИ КЛИЕНТОВ.



ПРЕДУПРЕЖДЕНИЕ!

- ▶ Перед началом технического обслуживания выключите прибор и выньте вилку из сетевой розетки.
- ▶ Электрооборудование должно обслуживаться только квалифицированными специалистами-электриками, поскольку неправильный ремонт может привести к значительным сопутствующим повреждениям.
- ▶ Поврежденный кабель питания должен заменяться только производителем, его сервисным агентом или лицами, имеющими аналогичную квалификацию, во избежание возникновения опасных ситуаций.

9.1 Информационные коды

Следующие коды отображаются только для информации, относящейся к циклу стирки. Не следует предпринимать никаких мер.

Код	Сообщение
t:25	Оставшееся время цикла стирки составит 1 час 25 минут
6:30	Программа начнется через 6 часов 30 минут
Auto	Автоматическое определение загрузки работает.
End	Цикл стирки завершен. Прибор автоматически выключается.
bEEP OFF	Звуковой сигнал отключен.
bEEP on	Звуковой сигнал включен.

9.2 Устранение неполадок с отображаемым кодом

Ошибка	Причина	Решение
CLr FLTr	<ul style="list-style-type: none"> • Ошибка слива, вода не сливается полностью в течение 6 минут. 	<ul style="list-style-type: none"> • Очистите фильтр насоса. • Проверьте установку сливного шланга.
E2	<ul style="list-style-type: none"> • Ошибка блокировки. 	<ul style="list-style-type: none"> • Плотно закройте дверцу.
E4	<ul style="list-style-type: none"> • Уровень воды не достигается через 8 минут. • Сливной шланг сам сливает воду. 	<ul style="list-style-type: none"> • Убедитесь, что кран полностью открыт, а давление воды в норме. • Проверьте установку сливного шланга.
E6	<ul style="list-style-type: none"> • Ошибка уровня защиты воды. 	<ul style="list-style-type: none"> • Обратитесь в сервисную службу.

Ошибка	Причина	Решение
F3	<ul style="list-style-type: none"> Ошибка датчика температуры. 	<ul style="list-style-type: none"> Обратитесь в сервисную службу.
F4	<ul style="list-style-type: none"> Ошибка нагрева. 	<ul style="list-style-type: none"> Обратитесь в сервисную службу.
F7	<ul style="list-style-type: none"> Ошибка работы двигателя. 	<ul style="list-style-type: none"> Обратитесь в сервисную службу.
F9	<ul style="list-style-type: none"> Ошибка датчика температуры сушки. 	<ul style="list-style-type: none"> Обратитесь в сервисную службу.
FR	<ul style="list-style-type: none"> Ошибка датчика уровня воды. 	<ul style="list-style-type: none"> Обратитесь в сервисную службу.
FC1 or FC2	<ul style="list-style-type: none"> Ошибка неправильного подсоединения. 	<ul style="list-style-type: none"> Обратитесь в сервисную службу.
Fd	<ul style="list-style-type: none"> Неисправность нагревательного элемента сушки. 	<ul style="list-style-type: none"> Обратитесь в сервисную службу.
FE	<ul style="list-style-type: none"> Неисправность двигателя сушки. 	<ul style="list-style-type: none"> Обратитесь в сервисную службу.
E12	<ul style="list-style-type: none"> Уровень воды для сушки слишком высок 	<ul style="list-style-type: none"> Обратитесь в сервисную службу.
Eb	<ul style="list-style-type: none"> Предупреждение о несбалансированной загрузке белья 	<ul style="list-style-type: none"> Приостановите работу, откройте дверцу и перераспределите белье перед повторным запуском.

9.3 Устранение неполадок без отображения кода

Ошибка	Причина	Решение
Стиральная машина не работает.	<ul style="list-style-type: none"> Программа еще не запущена. Дверца закрыта неправильно. Стиральная машина не включена. Сбой питания. Активирована блокировка от детей. 	<ul style="list-style-type: none"> Проверьте программу и запустите ее. Правильно закройте дверцу. Включите машину. Проверьте подачу питания. Отключите блокировку от детей.
Стиральная машина не заполняется водой	<ul style="list-style-type: none"> Нет воды. Входной шланг перегнут. Фильтр входного шланга засорен. Давление воды менее 0,03 МПа. Дверца закрыта неправильно. Сбой подачи воды. 	<ul style="list-style-type: none"> Проверьте водопроводный кран. Проверьте входной шланг. Очистите фильтр входного шланга. Проверьте давление воды. Правильно закройте дверцу. Обеспечьте подачу воды.
Стиральная машина сливает воду во время наполнения.	<ul style="list-style-type: none"> Высота сливного шланга менее 80 см. Конец сливного шланга погружен в воду. 	<ul style="list-style-type: none"> Убедитесь, что сливной шланг установлен правильно. Убедитесь, что сливной шланг не находится в воде.
Стиральная машина не сливает воду	<ul style="list-style-type: none"> Засорен сливной шланг. Засорен фильтр насоса. Конец сливного шланга находится более чем на 100 см выше уровня пола. 	<ul style="list-style-type: none"> Очистите сливной шланг. Очистите фильтр насоса. Убедитесь, что сливной шланг установлен правильно.

Проблема	Причина	Решение
Сильная вибрация во время отжима.	<ul style="list-style-type: none"> Не все транспортировочные болты были сняты. Неустойчивое положение стиральной машины. Неправильная загрузка машины. 	<ul style="list-style-type: none"> Снимите все транспортировочные болты. Обеспечьте твердую поверхность и ровное положение. Проверьте вес загрузки и балансировку.
Стиральная машина выключается до завершения цикла стирки.	<ul style="list-style-type: none"> Сбой подачи воды или электричества. 	<ul style="list-style-type: none"> Проверьте подачу электроэнергии и воды.
Стирка прекращается на некоторое время.	<ul style="list-style-type: none"> На дисплее прибора отображается код ошибки. Проблема связана с режимом загрузки. Программа выполняет цикл замачивания. 	<ul style="list-style-type: none"> Обратите внимание на коды, отображенные на дисплее. Уменьшите или отрегулируйте загрузку. Отмените программу и перезапустите ее.
Избыточная пена вытекает из барабана и/или отсека для моющего средства.	<ul style="list-style-type: none"> Моющее средство не подходит. Чрезмерное использование моющего средства. 	<ul style="list-style-type: none"> Ознакомьтесь с рекомендациями по использованию моющих средств. Уменьшите количество моющего средства.
Автоматическая регулировка времени стирки.	<ul style="list-style-type: none"> Продолжительность программы стирки будет скорректирована. 	<ul style="list-style-type: none"> Это нормально и не влияет на функциональность.
Функция отжима не работает	<ul style="list-style-type: none"> Белье загружено неравномерно. 	<ul style="list-style-type: none"> Проверьте загрузку машины и количество белья и снова запустите программу отжима.
Неудовлетворительный результат стирки.	<ul style="list-style-type: none"> Степень загрязнения не соответствует выбранной программе. Количество стирального порошка было недостаточным. Была превышена максимальная загрузка. Белье было неравномерно загружено в барабан. 	<ul style="list-style-type: none"> Выберите другую программу. Выберите моющее средство в зависимости от степени загрязнения и в соответствии со спецификациями производителя. Уменьшите загрузку. Расправьте белье.
На белье остались остатки стирального порошка.	<ul style="list-style-type: none"> Нерастворимые частицы моющего средства могут оставаться на белье в виде белых пятен. 	<ul style="list-style-type: none"> Выполните дополнительное полоскание. Попробуйте почистить пятна на сухом белье. Выберите другое моющее средство.
На белье имеются серые пятна.	<ul style="list-style-type: none"> Остаются из-за жиров, таких как масла, кремы или мази. 	<ul style="list-style-type: none"> Предварительно обработайте белье специальным чистящим средством.



Внимание: Образование пены

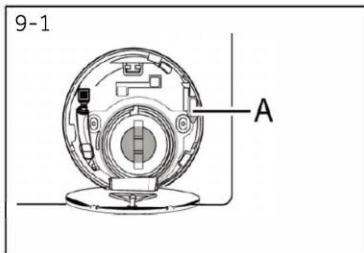
Если во время отжима, будет обнаружено слишком много пены, двигатель остановится, а сливной насос включится на 90 секунд. Если пена не будет удалена за три попытки, стирка завершится без отжима.

Если сообщения об ошибках появятся снова даже после принятия мер, выключите прибор, отсоедините его от источника питания и обратитесь в сервисную службу.

9.4 В случае отключения электроэнергии

Текущая программа и ее настройки будут сохранены. После восстановления подачи электроэнергии работа будет возобновлена.

При отключении питания открытие дверцы программы стирки будет механически заблокировано. При извлечении белья уровень воды не должен быть виден в стеклянном окошке дверцы. - Опасность ожогов! Необходимо снизить уровень воды, как описано в разделе «Фильтр насоса». Потяните рычаг (A) под сервисной заслонкой (рис. 9-1) до тех пор, пока дверца не откроется с легким щелчком. После этого установите все детали на место.



Если стиральная машина находится в безопасном состоянии (уровень воды ниже окна на определённом расстоянии, температура барабана ниже 55°C, внутренний барабан не вращается), можно разблокировать дверцы для работы машины.

10.1 Подготовка

- ▶ Извлеките прибор из упаковки.
- ▶ Удалите все упаковочные материалы, включая защитную плёнку на корпусе, полистироловую основу, и уберите их в недоступное для детей место. При вскрытии упаковки на пластиковом пакете и стекле двери могут остаться капли воды. Это нормальное явление является результатом испытаний воды на заводе-изготовителе.

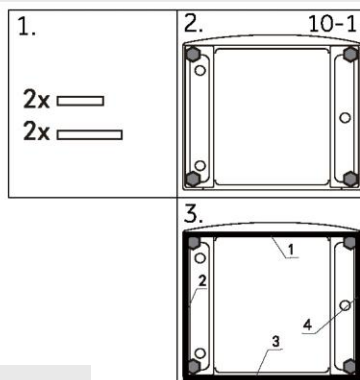


Внимание: Утилизация упаковки

Храните все упаковочные материалы в недоступном для детей месте и утилизируйте их экологически чистым способом.

10.2 ДОПОЛНИТЕЛЬНО: Установка шумоподавляющих губок (опционально)

1. При открытии термоусадочной упаковки вы найдете четыре шумоподавляющие губки. Они используются для снижения уровня шума (рис. 10-1).
2. Выньте шумоподавляющие губки и снимите двустороннюю клейкую защитную пленку; приклейте снизу шумоподавляющие губки под корпусом стиральной машины, как показано на рисунке 3. (две более длинные губки в положении 1 и 3, две более короткие губки в положении 2 и 4).



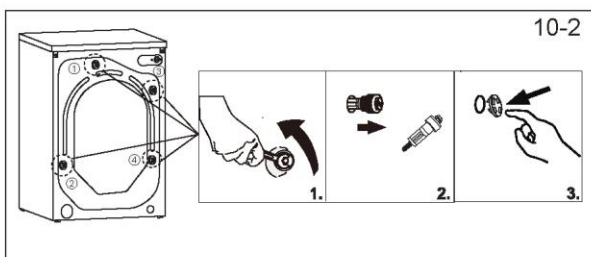
Обратите внимание.

Шумоподавляющие губки устанавливаются по вашему желанию для снижения уровня шума и не являются обязательными для установки.

10.3 Демонтируйте транспортировочные болты

Транспортировочные болты предназначены для крепления антивибрационных компонентов внутри прибора во время транспортировки, чтобы предотвратить повреждение внутренней части.

1. Открутите транспортировочные болты и закройте отверстия заглушками (рис. 10-2).



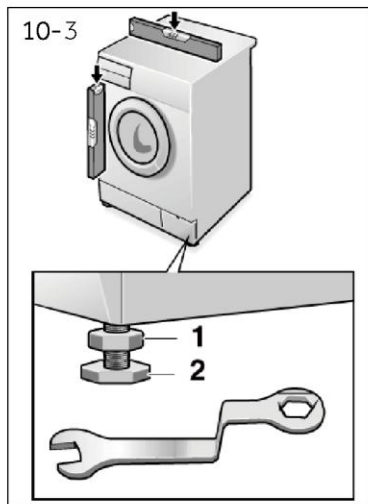


Внимание: Хранение транспортировочных болтов

Храните транспортировочные болты в надёжном месте для последующего использования. Куда бы ни перемещался прибор, сначала установите болты на место.

10.4 Перемещение прибора

Если стиральную машину необходимо переместить в отдаленное место, установите на место транспортировочные болты, снятые перед установкой, чтобы предотвратить повреждение. Сборка выполняется в обратном порядке



10.5 Выравнивание прибора

Отрегулируйте все ножки (рис. 10-3) для достижения абсолютно ровного положения. Это сведет к минимуму вибрации и, следовательно, шум во время использования. Это также уменьшит износ. Мы рекомендуем использовать спиртовой уровень для регулировки. Пол должен быть максимально устойчивым и ровным.

1. Ослабьте контргайку (1) с помощью гаечного ключа (размер ключа 16мм).
2. Отрегулируйте высоту, поворачивая ножку (2).
3. Затяните контргайку (1) на корпусе.

10.6 Подключение сливного шланга

Закрепите сливной шланг надлежащим образом к трубе. Высота крепления сливного шланга в одной точке должна быть на высоте от 80 до 100 см над нижней линией прибора! По возможности всегда держите сливной шланг прикрепленным к зажиму на задней стороне прибора.



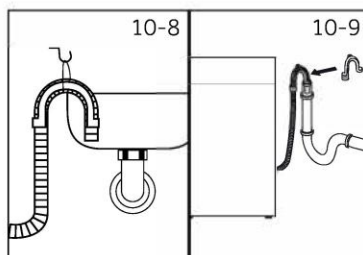
ПРЕДУПРЕЖДЕНИЕ!

- ▶ Для подключения используйте только прилагаемый комплект шлангов.
- ▶ Никогда не используйте повторно старые комплекты шлангов!
- ▶ Подключайте только к холодной воде.
- ▶ Перед подключением проверьте, чистая ли вода.

Возможны следующие соединения:

10.6.1 Подключение сливного шланга к раковине

- ▶ Подвесьте сливной шланг с помощью U-образной опоры к краю раковины соответствующего размера (рис. 10-8).
- ▶ Надежно защитите U-образную опору от соскальзывания.

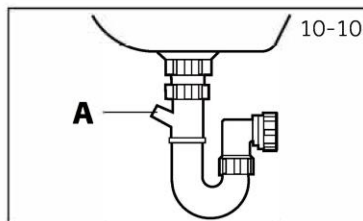


10.6.2 Подключение сливного шланга к сточной трубе

- ▶ Внутренний диаметр сточной трубы с вентиляционным отверстием должен составлять не менее 40 мм.
- ▶ Опустите сливной шланг на 80-100 мм в канализационную трубу.
- ▶ Установите U-образную опору и надежно закрепите ее (рис. 10-9).

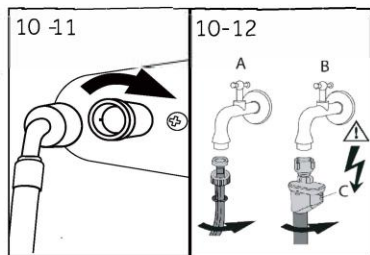
10.6.3 Соединение сливного шланга со сливом раковины

- ▶ Соединение должно находиться выше сифона.
- ▶ Соединение с краном обычно закрывается прокладкой (А). Ее необходимо снять, чтобы предотвратить любую неисправность (рис. 10-10).
- ▶ Закрепите сливной шланг хомутом.



Осторожно!

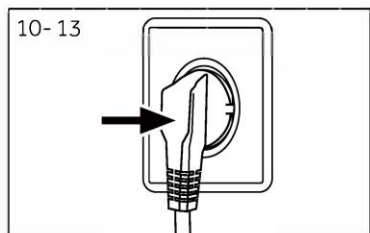
- ▶ Сливной шланг не должен быть погружен в воду, он должен быть надежно закреплен и не пропускать воду. Если сливной шланг расположен на земле или если высота трубы составляет менее 80 см, стиральная машина будет непрерывно сливать воду во время наполнения (автослив).
- ▶ Сливной шланг не следует вытягивать. При необходимости обратитесь в сервисную службу.



10.7 Подключение к водопроводной воде

Убедитесь, что прокладки вставлены.

1. Подключите шланг подачи воды с угловым концом к прибору (рис. 10-11). Затяните винтовое соединение вручную.
2. Другой конец подключите к водопроводному крану с резьбой 3/4" (рис. 10-12).



10.8 Подключение к сети питания

Перед каждым подключением проверяйте:

- ▶ источник питания, розетка и предохранители соответствуют требованиям, указанным на заводской табличке.
- ▶ розетка заземлена, не используются многоконтактные вилки или удлинители.
- ▶ вилка и розетка питания должны строго соответствовать друг другу.

Вставьте вилку в розетку (рис. 10-13).



ПРЕДУПРЕЖДЕНИЕ!

- ▶ Всегда следите за тем, чтобы все соединения (источник питания, сливной шланг и шланг подачи водопроводной воды) были прочными, сухими и не протекали!
- ▶ Следите за тем, чтобы эти детали никогда не были раздавлены, перегнуты или перекручены.
- ▶ Если шнур питания поврежден, во избежание опасности его должен заменить сервисный специалист (см. гарантийный талон).



Примечание: Система защиты от утечек воды


Некоторые модели оснащены шлангом подачи воды с защитой от протечек (B). Система защиты от протечек защищает от повреждения водой, автоматически отключая подачу воды в случае протекания шланга. Это обозначено красным маркером (C). Шланг необходимо заменить.

11.1 Справочный листок технических данных в соответствии с Регламентом ЕС № 1061/2010

Торговая марка	Candy
Идентификатор модели	C43D 485MBBW-07/C43D 485MBBR-07
Класс энергоэффективности ¹⁾	B
Потребление энергии при стирке, отжиге и сушке по стандартным программам для хлопка ²⁾ в кВт·ч/полный рабочий цикл ³⁾	6.50
Потребление энергии при стирке и отжиге с использованием стандартных программ стирки хлопка ²⁾ в кВт·ч за цикл стирки. ³⁾	0.68
Класс эффективности стирки ¹⁾	A
Вода, оставшаяся после отжима при стандартном цикле стирки хлопка при температуре 60 °C ²⁾ в %	53
Максимальная скорость отжима для стандартного цикла стирки хлопка при 60 °C ²⁾ в об/мин	1320
Вместимость для стандартного цикла стирки хлопка при 60 °C (без сушки) ²⁾ в кг.	8
Мощность сушки для стандартного цикла сушки «сухой хлопок» ²⁾ в кг	5
Расход воды на стирку, отжим и сушку ²⁾ в литрах на полный рабочий цикл.	135
Расход воды на стирку, отжим всего ²⁾ в литрах на полный рабочий цикл.	50
Время стирки и сушки. Время выполнения программы для полного цикла стирки в минутах.	750
Расчетное годовое потребление для семьи из четырех человек, постоянно использующей сушилку (200 циклов) в кВтч.	1166
Расчетное годовое потребление для семьи из четырех человек, никогда не использующей сушилку (200 циклов) в кВтч.	136
Уровень шума во время стирки, отжима и сушки с использованием стандартной программы для хлопка ²⁾ в дБ(А) относительно 1 пВт	51/71/55

¹⁾ Класс G является наименее эффективным, а класс A - наиболее эффективным.

²⁾ Выполните процедуру тестирования по европейскому стандарту:

Стирка: Выберите «Хлопок» , установите температуру 60 °C и максимальную скорость, нажмите кнопку «Пуск».

Сушка: Выберите режим «Сушка», удерживая кнопку в течение 5 секунд, на дисплее отобразится "dry", затем нажмите кнопку «Пуск».

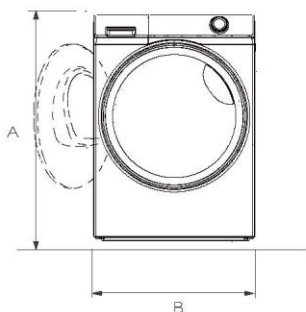
³⁾ Фактическое потребление энергии за цикл будет зависеть от того, как используется прибор.

11.2 Дополнительные технические характеристики

	C43D 485MBBW-07/C43D 485MBBR-07
Размеры (ШxГxВ в мм)	850X471X595
Напряжение в В	220-240 V-/50HZ
Ток в А	10
Максимальная мощность, Вт	1950
Давление воды в МПа	$0.03 \leq P \leq 1$
Масса нетто в кг	64

11.3 Стандарты и директивы

Данное изделие соответствует требованиям всех применимых директив ЕС и соответствующим гармонизированным стандартам, которые предусматривают маркировку CE.



Вид спереди



Сте́на Вид сверху

РАЗМЕРЫ ИЗДЕЛИЯ	C43D 485MBBW-07 C43D 485MBBR-07
A Общая высота изделия, мм	850
B Общая ширина изделия, мм	595
C Общая глубина изделия (до размера основной панели управления), мм	471
D Общая глубина изделия, мм	522
E Глубина открывания двери, мм	1004
F Минимальный зазор от двери до прилегающей стены, мм	305

Примечание: Точная высота вашей машины зависит от того, насколько далеко ножки выдвинуты из основания машины. Пространство, где вы устанавливаете машину, должно быть как минимум на 40 мм шире и на 20 мм глубже ее размеров.

Мы рекомендуем обращаться в службу поддержки Candy, а также использовать оригинальные запасные части. Если у вас возникли проблемы с вашей бытовой техникой, пожалуйста, сначала изучите раздел «Устранение неисправностей». Если вы не нашли решения проблемы, пожалуйста, обратитесь:

— к вашему официальному дилеру или

— в наш колл-центр:

8-800-250-65-74 (РФ),

8-820-0071-65-74 (РБ)

— на сайт candy-home.ru, где вы можете оставить заявку на обслуживание, а так же найти ответы на часто задаваемые вопросы.

Обращаясь в наш сервисный центр, пожалуйста, подготовьте следующую информацию, которую вы можете найти на паспортной табличке и в чеке:

Модель _____

Серийный номер _____

Дата продажи _____



Также, пожалуйста, проверьте наличие гарантии и документов о продаже. Важно! Отсутствие на приборе серийного номера делает невозможной для Производителя идентификацию прибора и, как следствие, его гарантийное обслуживание. Запрещается удалять с прибора заводские идентифицирующие таблички. Отсутствие заводских табличек может стать причиной отказа выполнения гарантийных обязательств.

В настоящий документ могут быть внесены изменения без предварительного уведомления. Производитель оставляет за собой право вносить изменения в конструкцию и комплектацию изделия без предварительного уведомления.

Стандарты и директивы:

Продукция соответствует требованиям технических регламентов Евразийского экономического (таможенного) союза:

ТР ТС 004/2011 "О безопасности низковольтного оборудования",

ТР ТС 020/2011 "Электромагнитная совместимость технических средств",

ТР ЕАЭС 037/2016 "Об ограничении применения опасных веществ в изделиях электротехники и радиоэлектроники"

ГАРАНТИЙНЫЙ ТАЛОН

Уважаемый покупатель

Корпорация Naier благодарит Вас за Ваш выбор, гарантирует высокое качество и безупречное функционирование данного изделия при соблюдении правил его эксплуатации. Официальный срок службы на изделия бытовой техники, предназначенные для использования в быту: на телевизоры, микроволновые печи — 5 лет, на планшетные компьютеры, ноутбуки и приставки телевизионные — 3 года, на пылесосы — 4 года, на мобильные телефоны и гирокутеры — 2 года, на остальные товары — 7 лет со дня передачи изделия конечному потребителю. Учитывая высокое качество продукции, фактический срок службы может значительно превышать официальный. Рекомендуем по окончании срока службы обратиться в Авторизованный сервисный центр для проведения профилактических работ и получения рекомендаций. Вся продукция изготовлена с учетом условий эксплуатации и соответствует требованиям технических регламентов Евразийского экономического (Таможенного) союза.

Во избежание недоразумений, убедительно просим Вас при покупке внимательно изучить эксплуатационную документацию, условия гарантийных обязательств. Данное изделие представляет собой технически сложный товар бытового назначения. Если купленное Вами изделие требует специальной установки и подключения, настоятельно рекомендуем Вам обратиться в Авторизованные сервисные центры Candy.

Корпорация Naier подтверждает принятие на себя обязательств по удовлетворению требований потребителей, установленных действующим законодательством о защите прав потребителей, иными нормативными актами в случае обнаружения недостатков изделия. Однако Корпорация Naier оставляет за собой право отказать в гарантийном обслуживании изделия в случае несоблюдения изложенных ниже условий.

Условия гарантийного обслуживания

Корпорация Naier устанавливает гарантийный срок 12 месяцев со дня передачи товара потребителю. Во избежание возможных недоразумений, сохраняйте в течение срока службы документы, прилагаемые к изделию при его продаже (товарный чек, кассовый чек, эксплуатационная документация).

Гарантийное обслуживание производится исключительно Авторизованными сервисными центрами Candy. Полный список Авторизованных сервисных центров вы можете узнать в Информационном центре Candy по телефону:

8-800-250-65-74 — для Потребителей из России (бесплатный звонок из регионов России)

8-820-0071-65-74 — для Потребителей из Беларуси (бесплатный звонок из регионов Беларуси)

или на сайте: candy-home.ru или сделав запрос по электронной почте: help@candy-home.ru.

Данные Авторизованных сервисных центров могут быть изменены, за справками обращайтесь в Информационный центр Candy.

Гарантийное обслуживание не распространяется на изделия, недостатки которых возникли вследствие:

- нарушение потребителем условий и правил эксплуатации, хранения и/или транспортировки товара;
- неправильной установки и/или подключения изделия;
- нарушения технологии работ с холодильным контуром и электрическими подключениями, как и привлечение к монтажу Изделия лиц, не имеющих соответствующей квалификации, подтвержденной документально;
- отсутствия своевременного технического обслуживания Изделия в том случае, если этого требует эксплуатационная документация;
- избыточного или недостаточного давления в водопроводной сети;
- применения мощных средств, несоответствующих данному типу изделия, а также превышения рекомендуемой дозировки моющих средств;
- использования изделия в целях, для которых оно не предназначено;
- действий третьих лиц: ремонт или внесение несанкционированных изготовителем конструктивных или схематических изменений неуполномоченными лицами;
- отклонений от стандартов и норм питающих сетей;
- действия непреодолимой силы (стихия, пожар, молния т. п.);
- несчастных случаев, умышленных или неосторожных действий потребителя или третьих лиц;
- если обнаружены повреждения, вызванные попаданием внутрь изделия посторонних предметов, веществ, жидкостей, насекомых, продуктов жизнедеятельности насекомых;
- срабатывания термозащиты в следствии включения не заполненного/не полностью заполненного водой бака водонагревателя.

Гарантийное обслуживание не распространяется на следующие виды работ:

- установка и подключение изделия на месте эксплуатации;
- инструктаж и консультирование потребителя по использованию изделия;
- очистка изделия снаружи либо изнутри.

Гарантийному обслуживанию не подлежат нижеперечисленные расходные материалы и аксессуары:

- фильтры для кондиционеров;
- фильтры, шланги для подвода /слива воды для стиральных и посудомоечных машин;
- шланги, трубки, щетки, насадки, пылесборники, фильтры для пылесосов;
- тарелки, вертелы, решетки, блюда и подставки для микроволновых печей;
- фильтры, поглотители запахов, лампочки, полки, ящики, подставки и другие емкости для хранения продуктов в холодильнике;
- пульты управления, аккумуляторные батареи, элементы питания, внешние блоки питания и зарядные устройства;
- документация, прилагаемая к изделию.

Периодическое обслуживание изделия (замена фильтров и т. д.) производится по желанию потребителя за дополнительную плату.

Важно! Отсутствие на приборе серийного номера делает невозможной для Производителя идентификацию прибора и, как следствие, его гарантийное обслуживание. Запрещается удалять с прибора заводские идентифицирующие таблички. Повреждение или отсутствие заводских табличек может стать причиной отказа выполнения гарантийных обязательств.

Сізге Sandy кір жуғыш машинасын сатып алғаныңыз үшін алғыс айтамыз.

Осы құрылғыны қолданар алдында осы нұсқаулықтарды мұқият оқып шығыңыз. Нұсқаулықта құрылғыны тиімді пайдалануға және оның қауіпсіз және дұрыс орнатылуын, жұмыс істеуін және техникалық қызмет көрсетуін қамтамасыз етуге көмектесетін маңызды ақпарат бар.

Әрқашан құрылғыны қауіпсіз және дұрыс пайдалану үшін жүгіну мақсатында осы нұсқаулықты ыңғайлы жерде сақтаңыз.

Егер сіз құрылғыны сатсаңыз, оны берсеңіз немесе көшкен кезде қалдырсаңыз, құрылғымен және қауіпсіздік ескертулерімен таныса алуы үшін, бұл нұсқаулықты міндетті түрде жаңа иесіне тапсырыңыз.

Шартты таңбалар



Ескерту - Қауіпсіздік туралы маңызды ақпарат



Жалпы ақпарат және кеңестер



Экологиялық ақпарат

Көдеге жарату



Қоршаған ортаны және адам денсаулығын қорғауға көмектесіңіз. Қаптаманы тиісті қайта өңдеу контейнерлеріне салыңыз. Электр және электронды құрылғылардың қалдықтарын қайта өңдеуге көмектесіңіз. Осы таңбамен белгіленген құрылғыларды тұрмыстық қалдықтармен бірге тастамаңыз. Өнімді жергілікті қайта өңдеу зауытына қайтарыңыз немесе муниципалдық қызметке хабарласыңыз.



ЕСКЕРТУ!

Жарақат алу немесе тұншығу қаупі!

Аспапты желіден ажыратыңыз. Желілік кабельді кесіп, оны көдеге жаратыңыз. Балалар мен үй жануарлары құрылғыда жабылып қалмау үшін, есіктің ысырмасын алып тастаңыз.



ЕСКЕРТУ!

Құрылғыны таймер сияқты сыртқы коммутациялық құрылғы арқылы қуаттандыруға немесе коммуналдық қызмет тарапынан тұрақты қосылатын және өшірілетін тізбекке қосуға болмайды.

1- Қауіпсіздік техникасы жөніндегі ақпарат.....	4
2- Құрылғының сипаттамасы.....	8
3- Басқару тақтасы.....	9
4- Бағдарламалар.....	13
5- Тұтыну.....	14
6- Күнделікті пайдалану.....	15
7- Экологиялық жауапты пайдалану.....	20
8- Күтім және тазалау.....	21
9- Ақаулықтарды жою.....	24
10- Орнату.....	28
11- Техникалық сипаттамалары.....	32
12- Клиенттерге қызмет көрсету.....	34

Құрылғыны бірінші рет қосар алдында, келесі қауіпсіздік техникасы жөніндегі ұсынымдармен танысыңыз:



ЕСКЕРТУ!

Алғаш пайдаланар алдында

- ▶ Тасымалдау кезінде ешқандай зақым алынбағанына көз жеткізіңіз.
- ▶ Барлық тасымалдау болттарының шешіп алынғанына көз жеткізіңіз.
- ▶ Барлық қаптаманы алып тастаңыз және оны балалардың қолы жетпейтін жерде сақтаңыз.
- ▶ Аспапты әрқашан екеулеп жылжытыңыз, өйткені аспап ауыр.

Күнделікті пайдалану

- ▶ Бұл аспапты 8 жастан асқан балалар, сондай-ақ физикалық, сенсорлық немесе ақыл-ой қабілеті шектеулі немесе тәжірибесі мен білімі жетіспейтін адамдар, егер олар бақылауда болса немесе құралды қауіпсіз пайдалануға қатысты нұсқау берілсе және онымен байланысты тәуекелдерді түсінсе, пайдалана алады.
- ▶ Егер олар үнемі бақылауда болмаса, 3 жасқа дейінгі балаларды құрылғыға жақындатпаңыз.
- ▶ Балалардың құрылғымен ойнауына рұқсат етілмейді.
- ▶ Есік ашық болған кезде, балалар мен үй жануарларының құрылғыға жақындауына жол бермеңіз.
- ▶ Жуғыш заттарды балалардың қолы жетпейтін жерде сақтаңыз.
- ▶ Сыдырмаларды бекітіңіз, бос жіптерді бекітіңіз және киім-кешекті шатастырмау үшін, ұсақ-түйек заттарға қамқорлық жасаңыз. Қажет болған жағдайда, ыңғайлы қапшықты жууға арналған торды пайдаланыңыз.
- ▶ Құрылғыға дымқыл немесе ылғал қолды немесе аяқты тигізбеңіз.
- ▶ Ылғал буланып кетуі үшін, жұмыс кезінде немесе одан кейін аспаптың үстін жаппаңыз немесе бекітпеңіз.
- ▶ Құрылғыға ауыр заттарды, жылу немесе ылғал көздерді қоймаңыз.
- ▶ Жанғыш жуғыш заттарды, спрейлерді, химиялық тазартқыштарды немесе жанғыш газды құрылғыға жақын жерде қолданбаңыз немесе сақтамаңыз.
- ▶ Бұрын ауада кептірмей, еріткіштермен өңделген киімді машинада жууға болмайды.

**ЕСКЕРТУ!****Күнделікті пайдалану**

- ▶ Газ жанып тұрған кезде, айырды суырмаңыз немесе салмаңыз.
- ▶ Көбік поролон немесе ысқыш материалдарды ыстық сумен жууға болмайды.
- ▶ Ұнмен ластанған киім-кешекті жууға болмайды.
- ▶ Жуу циклы кезінде жуғыш затқа арналған науаны ашпаңыз.
- ▶ Жуу кезінде есікті ұстамаңыз, есік ыстық бола түседі.
- ▶ Егер су деңгейі иллюминатордан жоғары болса, есікті ашпаңыз.
- ▶ Есікті күшпен ашпаңыз. Есік өздігінен құлыпталатын құрылғымен жабдықталған және жуу аяқталғаннан кейін көп ұзамай ашылады.
- ▶ Өрбір жуу бағдарламасынан кейін және кез келген жоспарлы техникалық қызмет көрсетуді орындаудан бұрын құрылғыны өшіріңіз, сонымен қатар электр қуатын үнемдеу және қауіпсіздік мақсатында құрылғыны электр желісінен ажыратыңыз.
- ▶ Құрылғыны желіден ажыратқан кезде, кабельден емес, айырдан ұстаңыз.
- ▶ Бөлменің құрғақ және жақсы желдетілгеніне көз жеткізіңіз. Қоршаған ортаның температурасы 5 °C-ден 35 °C-ге дейін болуы керек.
- ▶ Негіздегі желдеткіш саңылаулардың үстін кілеммен немесе ұқсас затпен жаппаңыз.
- ▶ Құрылғының айналасында шаң мен түктердің болмауын қадағалаңыз.
- ▶ Қолданар алдында құрылғының ішінде тек киім-кешек бар екеніне және үй жануарлары мен балалардың жоқ екеніне көз жеткізіңіз.
- ▶ Тек суда жуылған құрғақ тоқыма бұйымдар.
- ▶ Номиналды жүктеменің асып кетуіне жол бермеңіз.
- ▶ Қалтаңыздан оттықтар мен сіріңкелер сияқты барлық заттарды алып тастаңыз.
- ▶ Өндірушінің қаптамасында көрсетілген мата жұмсартқыштарды немесе ұқсас өнімдерді пайдаланыңыз.
- ▶ Кептіру циклының соңғы бөлігі қалған киімнің зақымдалмайтын температурада сақталуын қамтамасыз ету үшін жылытусыз (салқындату циклі) орындалатынын ескеріңіз.
- ▶ Жұмыс кезінде құрылғыны қараусыз қалдырмаңыз. Егер ұзақ уақыт болмауы керек болса, кептіру циклы құрылғыны өшіріп, оны желіден ажырату арқылы үзілуі керек.
- ▶ Кептіру циклы аяқталғанға дейін құрылғыны өшірмеңіз, тек барлық заттар тез алынып, салқындату үшін жайылған жағдайларды қоспағанда.

**ЕСКЕРТУ!****Күнделікті пайдалану**

- ▶ Машинада келесі заттарды кептірмеңіз:
- ▶ Жуылмаған заттар.
 - ▶ Өсімдік майы, ацетон, спирт, бензин, керосин, дақ кетіргіштер, скипидар, балауыз, балауыз кетіруге арналған заттар немесе басқа химиялық заттар сияқты жанғыш заттармен ластанған заттар. Бұлар өрт немесе жарылыс тудыруы мүмкін. Мұндай заттарды әрқашан ыстық суда қосымша жуғыш затпен қолмен жуу керек, содан кейін құрылғыда кептірмес бұрын ашық ауада кептіру керек.
 - ▶ Толтырғыш немесе астары бар бұйымдар (мысалы, жастықтар, куртқалар), өйткені толтырғыш сыртқа түсіп кетуі мүмкін, бұл құрылғының өртенуіне әкелуі мүмкін.
 - ▶ Құрамында резеңке, көбік (латекс көбігі) немесе резеңке тәрізді материалдар бар заттар, мысалы, душқа арналған қалпақшалар, су өткізбейтін маталар, резеңкеленген бұйымдар мен киім-кешектер және поролонмен толтырылған жастықтар.
- ▶ Электр қуатын үнемдеу және қауіпсіздік үшін, әр кептіру бағдарламасынан кейін құрылғыны өшіріңіз.

Техникалық қызмет көрсету/тазалау

- ▶ Егер балалар құрылғыны тазалап, оған техникалық қызмет көрсетке, олардың бақылауда болуын қадағалаңыз.
- ▶ Кез келген жоспарлы техникалық қызмет көрсетуді орындар алдында, құрылғыны электр желісінен ажыратыңыз.
- ▶ Люктің астыңғы бөлігін таза ұстаңыз, құрылғы пайдаланылмаса, иістердің алдын алу үшін, есік пен жуғыш зат науасын ашыңыз.
- ▶ Құрылғыны тазалау үшін су ағынын немесе буды пайдаланбаңыз.
- ▶ Зақымдалған қорек баусымын ауыстыруды қауіпті жағдайлардың туындауын болдырмау үшін, тек өндіруші, оның қызмет көрсету агенті немесе ұқсас біліктілігі бар адамдар ғана жүргізуі керек.
- ▶ Құрылғыны өз бетінше жөндеуге тырыспаңыз. Жөндеу қажет болса, клиенттерге қолдау көрсету орталығына хабарласыңыз.

Орнату

- ▶ Есікті толық ашуға мүмкіндік беретін орынды таңдаңыз. Құрылғыны құлыпталатын есіктің, жылжымалы есіктің немесе аспап есігінің қарама-қарсы жағындағы топсалы есіктің артына орнатпаңыз, себебі бұл аспап есігінің толық ашылуын шектейді.
- ▶ Аспапты жақсы желдетілетін жерге қою керек. Есікті толық ашуға мүмкіндік беретін орынды таңдаңыз.
- ▶ Құрылғыны ешқашан ашық ауада дымқыл жерде немесе раковинаның астында немесе жанында су ағып кететін жерлерде орнатпаңыз. Су ағып кетсе, электрқоректі өшіріп, құрылғыны табиғи түрде құрғатыңыз.
- ▶ Құрылғыны тек 5 °С-ден жоғары жерлерде орнатыңыз және пайдаланыңыз.
- ▶ Құрылғыны тікелей кілемге немесе қабырғаға немесе жиһазға жақын қоймаңыз.
- ▶ Құрылғыны аязға, жоғары температураға немесе тікелей күн сәулесіне ұшыратпаңыз, сонымен қатар құрылғыны жылу көздеріне (мысалы, пештер, жылытқыштар) жақын қоймаңыз.
- ▶ Техникалық деректер тақтасындағы электрлік ақпараттың қорек көзіне сәйкес келетініне көз жеткізіңіз. Егер олай болмаса, электрикке жүгініңіз.
- ▶ Көп түйіспелі адаптерлер мен ұзартқыш сымдарды пайдаланбаңыз.
- ▶ Тек жеткізілетін электр кабелі мен шланг жинағы пайдаланылғанына көз жеткізіңіз.
- ▶ Электр кабелі мен айырға зақым келтірмеу үшін, абай болыңыз. Зақымдалған жағдайда, ауыстыру үшін электрикке хабарласыңыз.
- ▶ Орнатқаннан кейін оңай қол жеткізуге болатын қорек көзіне қосу үшін, жерге тұйықталған бөлек розетканы пайдаланыңыз. Аспап жерге тұйықталуы тиіс.
- ▶ Шланг қосылыстары берік және ағып кетпейтініне көз жеткізіңіз.

Болжалды пайдалану

Бұл құрылғы тек машинада жууға жарамды киім-кешекті жууға және кептіруге арналған. Әрқашан киім заттаңбасында көрсетілген нұсқаулықтарды орындаңыз. Құрылғы тек үй ішінде тұрмыстық пайдалануға арналған. Құрылғы коммерциялық немесе өнеркәсіптік пайдалануға арналмаған.

Аспапты өзгертуге немесе өзгертуге жол берілмейді. Көзделмеген пайдалану қауіпті жағдайларға және барлық кепілдік талаптарының күшін жоюға әкелуі мүмкін.

i Назар аударыңыз:

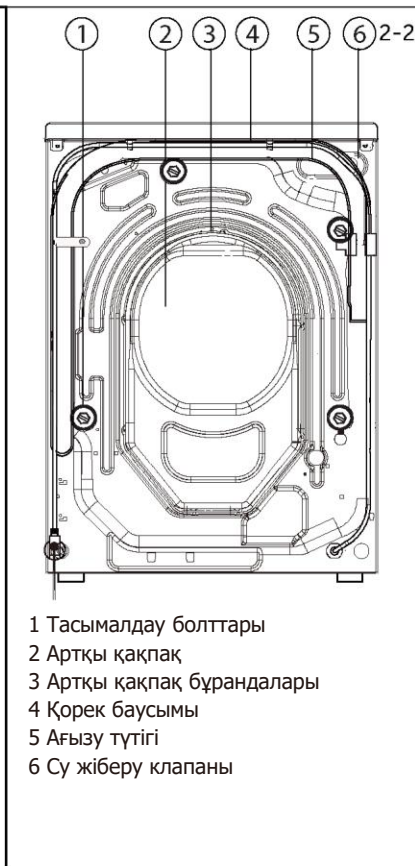
Техникалық өзгерістер мен модельдердегі айырмашылықтарға байланысты келесі тараулардағы иллюстрациялар сіздің модельіңізден өзгеше болуы мүмкін.

2.1 Құрылғының суреті

Алдыңғы көрініс (2-1 сурет.):



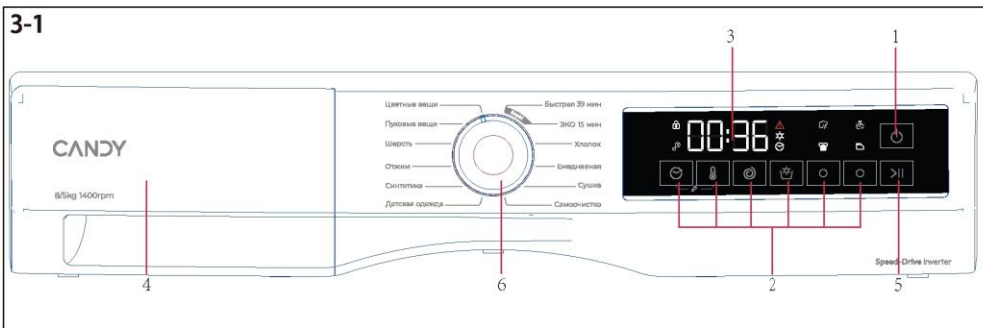
Артқы жағы (2-2 сурет.):



2.2 Жиынтық құрауыштар

Осы тізімге сәйкес аксессуарлар мен әдебиеттерді тексеріңіз (2-3-сурет):





Назар аударыңыз: Дыбыстық сигнал

Келесі жағдайларда дыбыстық сигнал беріледі:

- ▶ түймені басқанда
- ▶ ақаулық жағдайында

▶ бағдарламаның соңында

Қажет болған жағдайда, дыбыстық сигналды өшіруге болады; «Күнделікті пайдалану» бөлімін қараңыз.

3-2



3.1 «Питание» түймесі

Құрылғыны іске қосу үшін «Питание» түймесін басып, 3 ұстап тұрыңыз. Машинаны өшіру үшін «Питание» түймесін басып, 3 секунд ұстап тұрыңыз (3-2 сурет).

3-3



3.2 Бағдарламаны таңдау

Дөңгелек түймені бұру кезінде (3-3 сурет.) бағдарламалардың бірін таңдауға болады, оның әдепкі баптаулары көрсетіледі.

3-4



3.3 Дисплей

Дисплейде (3-4 сурет.) келесі ақпарат көрсетіледі :

- ▶ Қалған уақыт
- ▶ Кешіктірілген старттың қалған уақыты
- ▶ Қателік туралы ақпарат және «көмексөз»
- ▶ Үзілістің аяқталуы туралы ақпарат
- ▶ Кейінге қалдыру уақыты

3.4 Жуғыш заттарға арналған науа

Жуғыш заттарға арналған науаны ашыңыз, сонда сіз келесі компоненттерді көресіз (3-5 сурет):

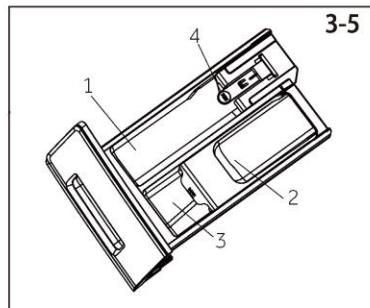
1: ұнтақ немесе сұйық жуғыш зат бөлімі.

2: дезинфекциялаушы затқа арналған бөлік. Бұл модельде мұндай функция қарастырылмаған.

3: кондиционерге арналған бөлік.

4: тиек дөңесі, жуғыш заттарға арналған науаны жылжыту үшін, оны басыңыз.

Әр түрлі температурада жууға арналған жуғыш заттарды таңдау бойынша ұсыныстарды жуғыш заттың нұсқаулықтарынан қараңыз (17-бет).



3.5 Функциялық түймелер

Функциялық түймелер (3-6 сурет.) іске қосар алдында, таңдалған бағдарламада қосымша опцияларды қамтиды. Тиісті индикаторлар көрсетіледі.

Құрылғыны өшіргенде немесе жаңа бағдарламаны орнатқанда, барлық опциялар өшіріледі.

Егер түймеде бірнеше опция болса, түймені ретімен басу арқылы қажетті опцияны таңдауға болады.



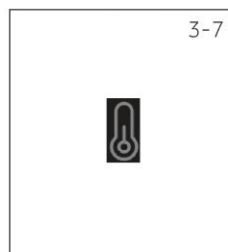
Назар аударыңыз: Зауыттық баптаулар

Әрбір бағдарламада жақсы нәтиже алу үшін, Naier-де жақсы анықталған әдепкі баптаулар бар. Егер арнайы талаптар болмаса, әдепкі баптаулар ұсынылады.

3.5.1-«Температура» функциялық түймесі

Жуу температурасын өзгерту үшін, осы түймені басыңыз (3-7-сурет).

Егер бірде-бір «--» мәні жанбаса, су қызбайды.



3.5.2 - «Отжим» функциялық түймесі

Бағдарламада айналдыру жылдамдығын өзгерту үшін, осы түймені басыңыз (3-8-сурет). Егер «0» мәні көрсетілмесе, киім-кешекті сығу мүмкін болмайды.





Назар аударыңыз: Сұйық жуғыш зат

Сұйық жуғыш затты қолданған кезде, жуудың аяқталуын кейінге қалдыру ұсынылмайды.

3-9



3.5.3 «Сушка» түймесі

Бағдарламаның кептіру деңгейін қажеттіліктерге сәйкес өзгерту немесе болдырмау үшін, осы түймені басыңыз (3-9-сурет).

DL-1: «Сушка» түймесін басыңыз, дисплейде dL-1 пайда болады, яғни киім кептірілген соң, үтіктеу керек.

DL-2: «Сушка» түймесін басыңыз, дисплейде dL-2 пайда болады, яғни киім кептірілген соң, бірден кюге болады.

DL-3: «Сушка» түймесін басыңыз, дисплейде dL-3 пайда болады, яғни киім кептірілген соң, бірден бүктеуге болады.

Түймені ретімен басқан кезде, кептіру уақытын 30, 60, 90, 120, 150 минутқа орнатуға болады, ал кептіру белгішесі жанады.

Егер бағдарламаның жұмыс уақыты көрсетілсе, кептіру функциясы өшірілген, кептіру белгішесі жанбайды.

3-10



3.5.4 «Отложенный старт» түймесі

Кейінге қалдырылған старт функциясын таңдау үшін, осы түймені басыңыз (2-10-сурет), ал кодер кейінге қалдырылған басталу уақытын таңдай алады. Іске қосу кідірісін (0,5-тен 24 сағатқа дейін) 30 минуттық қадаммен арттыруға болады. Мысалы, егер сағат 6:30 болса, бұл бағдарлама циклі 6 сағат 30 минуттан кейін басталады дегенді білдіреді. Кейінге қалдырылған уақыт функциясын іске қосу үшін «Пуск/Пауза» түймесін басыңыз.

Бұл Сығу бағдарламасына қолданылмайды.

3-11



3.6 «Пуск/Пауза» түймесі

Осы сәтте көрсетілетін бағдарламаны іске қосу немесе үзу үшін, осы түймені басыңыз (3-11-сурет).

3-12



3.7 Балалардан бұғаттау

Тақтаның барлық элементтері белсенділіктен айырылуы үшін, «Отложенный старт» және «Температура» түймелерін басып, ұстап тұрыңыз (3-12-сурет) Бұғаттан шығару үшін, екі түймені де қайта басып, ұстап тұрыңыз.

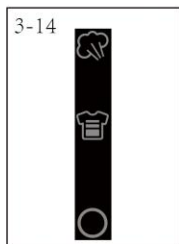
Балалардан бұғаттау жұмыс істеп тұрған кезде, балалардан бұғаттау индикаторы жанады (3-13-сурет).

3-13




Бұл функция машина жұмыс істеп тұрған кезде міндетті емес.

3.9 Пар және Интенсивная стирка



- түймесін басып, «Пар» немесе «Интенсивная стирка» функциясын таңдаңыз, функция таңдалған соң, белгіше жанады.

- **Пар** 

Егер "Пар" функциясы таңдалса, бағдарламаның ағымдағы температура мәні өзгереді.

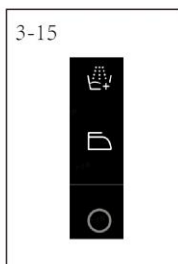
Сізге бұл функция қажет пе әлде жоқ па, соны көрсете аласыз.

Функция тек кейбір бағдарламаларда қолжетімді.

- **Интенсивная стирка** 


«Интенсивная стирка» функциясы кір жуу уақытын арттырады, бұл лас киімдерді жууға жарамды.

Функция тек кейбір бағдарламаларда қолжетімді.



3.10 Дополнительное полоскание және Лёгкая глажка

- түймесін басып, «Дополнительное полоскание» немесе «Лёгкая глажка» функциясын таңдаңыз, функция таңдалған соң, белгіше жанады.

- **Дополнительное полоскание** 

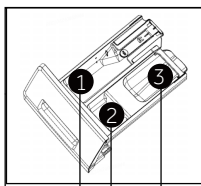
Кірді таза сумен қарқынды шаю үшін, осы түймені басыңыз.

Бұл сезімтал терісі бар адамдарға ұсынылады.

- **Лёгкая глажка** 

Бұл опция кір жуғыш машинаны соңғы рет басқаннан кейін мезгіл-мезгіл қосуға, зең мен жағымсыз иістің алдын алуға, қатпарларды азайтуға және іліп қойғаннан кейін киімді тегіс етуге мүмкіндік береді. Бағдарламаның ең ұзақ жұмыс уақыты - 12 сағат.

о-Опционалды, /-Жоқ



Жуғыш заттарға арналған контейнер:

- ① Жуғыш зат
 - ② Жұмсартқыш немесе күтімге арналған құрал
 - ③ Косымша бөлім
- * Бұл модельге арналмаған

Бағдарлама	Макс. жүктеу ⁴⁾		Температура °C ¹⁾		Берілген			Берілген айналыру жылдамдығы, минут	Функция							
	жуу кг.	кептіру, кг.	таңдалған диапазон	Берілген	1	2	3		Отложенный старт	Температура	Скорость	Сушка	Пар	Интенсивная стирка	Лёгкая глажка	Дополнительное полоскание
Цветные вещи	8,0	3,0	*60 дейін	30	°	°	/	1000	°	°	°	°	°	°	°	°
Пуховые вещи	2,5	/	*40 дейін	30	°	°	/	800	°	°	°	/	/	/	°	°
Шерсть	2,5	/	*40 дейін	*	°	°	/	800	°	°	°	/	/	/	/	°
Отжим	8,0	5,0	/	/	/	/	/	1000	/	/	°	°	/	/	°	/
Синтетика	8,0	3,0	*60 дейін	30	°	°	/	1000	°	°	°	°	°	°	°	°
Детская одежда	4,0	3,0	*90 дейін	40	°	°	/	1000	°	°	°	°	°	°	°	°
Быстрая 39 мин	1,0	1,0	*40 дейін	30	°	°	/	1000	°	°	°	°	/	/	°	°
ЭКО 15 мин. ²⁾	1,0	1,0	*40 дейін	*	°	°	/	1000	°	°	°	°	/	/	°	°
Хлопок	8,0	5,0	*90 дейін	30	°	°	/	1000	°	°	°	°	°	°	°	°
Ежедневная	4,0	2,0	*60 дейін	30	°	°	/	1000	°	°	°	°	°	°	°	°
Сушка	/	5,0	/	/	/	/	/	/	/	/	/	°	/	/	/	/
Самоочистка	/	/	*/ 90	90	/	/	/	/	/	°	/	/	/	/	/	/

*: Су қызбайды.

1) Тек арнайы гигиеналық талаптарға сәйкес 90°C жуу температурасын таңдаңыз.

2) Қысқа мерзімді бағдарлама үшін жуғыш заттың мөлшерін азайтыңыз.

3) Жуғыш затпен химиялық реакцияға жол бермеңіз.


4) Киім-кешекті кептіруге қатысты.

Сапаны жақсарту мақсатында, дизайны мен техникалық сипаттамалары ескертусіз өзгертілуі мүмкін.

Көрсетілген тұтыну мәндері жергілікті жағдайларға байланысты сәйкесінше өзгеруі мүмкін.

Параметр		Бағдарлама			
		Мақта			Синтетика
Температура, °C		40 °C	60 °C	60 °C	40 °C
Максималды жүктеме, кг	Жуу	-	-	8	-
	Кептіру	-	-	5	-
Энергия	Жуу, сығу және кептіру	-	-	6,5	-
кВт·сағ	Тек жуу және сығу үшін	-	-	0.68	-
Су л.	Жуу, сығу және кептіру	-	-	135	-
	Тек жуу және сығу үшін	-	-	50	-
Уақыт, сағ:мин	Жуу және кептіру	-	-	12:30	-
Орталықтан тепкіштің кептіру тиімділігі, %		-	-	51	-

* 2010/30 ЕО-ға сәйкес стандартты энергияны таңбалау бағдарламасы:

Хлопок  +60°C максималды жылдамдық баптауы.

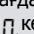
Жуу: Хлопок таңдаңыз, температураны 60 °C және максималды жылдамдықты орнатыңыз, «Пуск» түймесін басыңыз.

Кептіру: «Сушка» тармағын таңдап, дисплейде 5 секунд басып тұрыңыз, дисплейде **drY** көрінеді, содан кейін «Пуск» түймесін басыңыз.

Мақта-мата бұйымдарын жууға арналған стандартты бағдарламалар әдеттегі ластану дәрежесіндегі мақта бұйымдарын жууға жарамды (+60°C). Бұл мақта бұйымдарын жуу кезінде, энергия мен суды жиынтық тұтыну тұрғысынан ең тиімді бағдарламалар. Пайдаланылған судың температурасы белгіленген цикл температурасынан өзгеше болуы мүмкін.



Ескертпе: Автоматты салмақ

Құрылғы жүктемені тану жүйесімен жабдықталған. Төмен жүктеме кезінде кейбір бағдарламаларда энергия шығыны, су және жуу уақыты автоматты түрде қысқарады. Дисплейде  көрінеді.

ЖУУ ҚҰРАЛЫН ПАЙДАЛАНУ							
							
			Қызметі ≥15%	Қызметі ≥20%	Қызметі ≥4%	Қызметі ≥50%	25g/l
/	<4	12g	12ml	5ml	3ml	1/3 Pcs	X
<1.5kg	4~8	20g	20ml	8ml	5ml	0.5 Pcs	X
2kg	8~12	25g	25ml	15ml	8ml	1 Pcs	1
4kg	12~16	40g	40ml	25ml	12ml	1.5 Pcs	1
6kg	16~24	50g	50ml	30ml	16ml	2 Pcs	2
8kg	24~32	60g	60ml	36ml	20ml	2.5 Pcs	2
10kg	32~40	68g	68ml	40ml	22ml	3 Pcs	3
≥12kg	40~48	75g	75ml	45ml	28ml	3.5 Pcs	3

Орташа және төмен су қаттылығы, орташа кір киімін жуу үшін ғана қолайлы

ЖУУ ҚҰРАЛЫН ПАЙДАЛАНУ

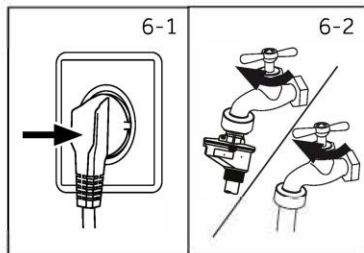
Жуу құралы тым көп көбік жасайды және шаюды қиындатады. Жуу құралдарын пайдалану нұсқаулығына жүгініңіз.

6.1 Қорек көзі

Кір жуғыш машинаны қорек көзіне қосыңыз (220 В-240 В~/50 Гц; 6-1 сурет.). Орнату бөлімін қараңыз.

6.2. Су құбырына жалғау

- ▶ Жалғау алдында сумен жабдықтау тесігінің тазалығын тексеріңіз.
- ▶ Кранды ашыңыз (6-2-сурет).

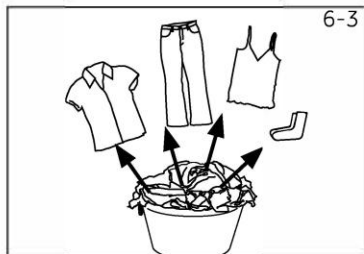


Назар аударыңыз: Герметикалылық

Пайдаланар алдында кранды ашып, кран мен су құятын шланг арасындағы қосылыстардың герметикалылығын тексеріңіз.

6.3 Киім-кешекті жууға дайындау

- ▶ Киімді матаның түріне (мақта, синтетика, жүн немесе жібек) және оның ластану дәрежесіне қарай сұрыптаңыз (6-3-сурет). Жууға арналған заттаңбалардағы күтім белгілеріне назар аударыңыз.
- ▶ Ақ түсті киім-кешекті түрлі-түстілерінен бөліп тастаңыз. Түсті маталардың төгіліп жатқанын тексеру үшін алдымен қолмен жуыңыз.
- ▶ Қалталарды артық заттардан босатыңыз (кілттер, монеталар және т.б.) және алып тастаңыз



қатты сәндік заттар (мысалы, брошь), сондай-ақ жанғыш заттар (қағаз майлықтар, оттықтар, сірңкелер және т.б.).

- ▶ Бүктелмейтін киімдерді, сондай-ақ перделер сияқты нәзік және жұқа маталарды арнайы жуу қапшығында жуу керек (құрғақ тазалауға немесе қолмен жууға жақсырақ).
- ▶ Сыдырмаларды, жабысқақтар мен ілгектерді жабыңыз, түймелердің мықтап тігілгеніне көз жеткізіңіз.
- ▶ Кір жууға арналған сөмкеге қатты бүглмейтін киім-кешек, жұқа іш киім (Dessous) және шұлық, белбеу, көкірекше және т.б. сияқты ұсақ заттарды салыңыз.
- ▶ Ақжайма, төсек жапқыштар және т.б. сияқты матаның үлкен бөліктерін жайып ашыңыз.
- ▶ Джинсы мен тоқыма бұйымдарын өрнекпен, декормен немесе түрлі-түсті кірістірулермен ішке қарай бұраңыз; мүмкіндігінше бөлек жуыңыз.



Назар аударыңыз: Кептіруге арналған арнайы кеңестер

- ▶ Киімді матаның түріне (мақта, синтетика және т.б.), қажетті құрғақтық дәрежесіне және бірдей қалдық ылғалдылыққа қарай сұрыптаңыз. Киім-кешек заттаңбасындағы нұсқаулықтарды орындаңыз және тек машинада кептіруге болатын заттарды құрғатыңыз.
- ▶ Кептіру алдында киім-кешекті максималды сығу жылдамдығымен сығыңыз.
- ▶ Максималды жүктемеден асырмаңыз.
- ▶ Өте үлкен заттар бұралу үрдісіне бейім. Егер киім-кешек жеткілікті құрғақ болмаса, киім-кешекті қопсытып, оны «Кептіру» бағдарламасымен қайта құрғатыңыз.
- ▶ Әсіресе, оңай отыратын немесе пішінін жоғалтатын нәзік маталар, мысалы, жібек шұлықтар, іш киімдер және т.б. бұл машинада кептіруге болмайды. Нәзік заттарды киім-кешекке арналған қапшыққа салыңыз және оларды шамадан тыс кептірмеңіз.
- ▶ Отыруын болдырмау үшін, джерси мен трикотажды кептіруге болмайды.

Күтім схемасы

Жуу		
 95 °C-ге дейінгі температурада кәдімгі жуу	 60 °C-ге дейінгі температурада кәдімгі жуу	 60°C-ге дейінгі температурада жұмсақ жуу
 40 °C-ге дейінгі температурада кәдімгі жуу	 40°C-ге дейінгі температурада жұмсақ жуу	 Өте жұмсақ жағдайда 40 °C-ге дейінгі температурада жұмсақ жуу
 30 °C-ге дейінгі температурада кәдімгі жуу	 30°C-ге дейінгі температурада жұмсақ жуу	 Өте жұмсақ жағдайда 30 °C-ге дейінгі температурада жуу
 40 °C-ден аспайтын температурада қолмен жуу	 Жууға болмайды	
Ағарту		
 Кез келген ағартуға рұқсат етіледі	 Тек оттегі/хлор жоқ	 Ағартпаңыз
Кептіру		
 Кір жуғыш машинада қалыпты температурада кептіруге болады	 Кептіргіште төмен температурада кептіруге болады	 Кептіру машинасында кептіруге болмайды
 Тік күйде кептіру	 Көлденең күйде кептіру	
Үтіктеу		
 Максималды температурада 200 °C-ге дейін үтіктеңіз	 Орташа температурада 150 °C-ге дейін үтіктеңіз	 Төмен температурада 110 °C-ге дейін үтіктеңіз; бусыз (бүмен үтіктеу тұрақты зақым келтіруі мүмкін)
 Үтіктемеңіз		
Тоқыма заттарға кәсіби күтім		
 Тетрахлорэтанда химиялық тазалау	 Көмірсутектерде химиялық тазалау	 Химиялық тазалауға болмайды
 Кәсіби ылғал тазалау	 Кәсіби ылғал тазалауға болмайды.	

6.4 Құрылғыны жүктеу

- ▶ Заттарды кір жуғыш машинаға бөліктерге салыңыз.
- ▶ Шамадан тыс жүктемеңіз. Бағдарламаларға байланысты әртүрлі максималды жүктеулерге назар аударыңыз! Максималды жүктемені анықтаудың негізгі ережесі: қолыңызды тік тұратындай етіп заттарға қоюға болатындығын тексеріңіз.
- ▶ Есікті абайлап жабыңыз. Киім-кешектің қысылып қалмауын қадағалаңыз.

**Абайлаңыз!**

Тоқыма емес, сондай-ақ ұсақ, бос жатқан немесе өткір заттар жұмыс істемей, киім мен құрылғыға зақым келтіруі мүмкін.

6.5 Жуғыш затты таңдау

- ▶ Жуудың тиімділігі қолданылатын жуғыш заттың сапасымен анықталады.
- ▶ Машинада жууға рұқсат етілген жуғыш заттарды ғана қолданыңыз.
- ▶ Қажет болған жағдайда, синтетикалық және жүн маталар сияқты арнайы жуғыш заттарды пайдаланыңыз.
- ▶ Жуғыш зат өндірушісінің ұсыныстарын әрқашан есте сақтаңыз.
- ▶ Трихлорэтилен және ұқсас өнімдер сияқты құрғақ тазартқыш заттарды пайдаланбаңыз.

Ең жақсы жуғыш затты таңдаңыз

Программа	Жуғыш заттың түрі				
	Өмбебап жуу үшін	Түрлі-түсті киімдерді жууға арналған	Нәзік жуу үшін	Арнайы жуу үшін	Киім-кешекке арналған кондиционер
Хлопок	L/P	L/P	-	-	L/P
Синтетика	-	L/P	-	-	L/P
Цветные вещи	L	L/P	-	-	L/P
Пуховые вещи	-	-	L	L/P	O
Детская одежда	-	-	L/P	L/P	L/P
Отжим	-	-	-	-	-
Самоочистка	-	-	-	L/P	-
Шерсть	-	-	L/P	L/P	L/P
Сушка	-	-	-	-	-
ЭКО 15 мин	L	L	-	-	L/P
Быстрая 39 мин	L/P	L	-	-	L/P
Ежедневная	L/P	L/P	-	-	L/P

L = гель-/сұйық жуғыш зат P = кір жуғыш зат O = қол жетімді емес - = сұйық жуғыш затты қолданған кезде ұсынылмайды «кешіктірілген старт» функциясын іске қосу ұсынылмайды.

Мыналарды пайдалануға ұсынамыз:

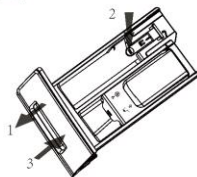
- ▶ Кір жуғыш ұнтақ: 20°C-тан 90°C-ге* дейін (оңтайлы температура: 40-60°C)
- ▶ Түрлі-түсті заттарға арналған ұнтақ: 20°C-ден 60°C-ге дейін (оңтайлы температура: 30-60°C)

*Тек арнайы гигиеналық талаптарға сәйкес 90°C жуу температурасын таңдаңыз.

*Егер сіз судың температурасын 60°C немесе одан жоғары таңдасаңыз, жуғыш затты аз мөлшерде қолдануды ұсынамыз. Мақта немесе синтетикалық матаға сәйкес келетін арнайы дезинфекциялау құралын қолданыңыз.

* Көбігі аз немесе мүлдем жоқ кір жуғыш затты пайдаланған дұрыс.

6-4



6.6 Жуғыш затты қосу

1. Кір жуғыш ұнтаққа арналған науаны жылжытыңыз.
2. Қажетті жуғыш заттарды тиісті бөліктерге салыңыз (6-4-сурет),
3. Науаны ақырын жылжытыңыз.



Назар аударыңыз:

- ▶ Келесі жуу циклына дейін жуғыш заттың қалдықтарын кір жуғыш зат бөлімінен алып тастаңыз.
- ▶ Жуғыш заттарды немесе киім-кешекке арналған кондиционерлерді теріс мақсатта пайдаланбаңыз.
- ▶ Өтінеміз, жуғыш зат пакетіндегі нұсқаулықтарды орындаңыз.
- ▶ Жуу циклын бастар алдында, әрқашан жуғыш затты құйыңыз.
- ▶ Концентрацияланған сұйық жуғыш затты қосар алдында, оны сұйылту керек.
- ▶ «Кешіктірілген старт» функциясы таңдалса, сұйық жуғыш затты қолданбаңыз.
- ▶ Барлық кір жапсырмаларындағы күтім белгілеріне сәйкес және бағдарлама кестесіне сәйкес бағдарлама баптауларын мұқият таңдаңыз.

6-5



6.7 Кір жуғыш машинаны қосу

Құрылғыны іске қосу үшін «Питание» түймесін басыңыз.

Құрылғыны өшіру үшін «Питание» түймесін 3 секунд басып тұрыңыз.(6-5 сурет).

6-6



6.8 Бағдарламаны таңдау

Жуудың жақсы нәтижесіне қол жеткізу үшін, киім-кешектің ластану дәрежесі мен түріне сәйкес келетін бағдарламаны таңдаңыз.

Осы дөңгелек түймені бұраңыз (6-6 сурет.) қажетті бағдарламаны таңдау үшін.



Назар аударыңыз: Жағымсыз иісті жою

Бірінші рет қолданар алдында кірді салмай және кірдің қалдықтарын кетіру үшін, жуғыш зат бөлімінде аз мөлшерде жуғыш затпен немесе машинаны тазалауға арналған арнайы құралмен «Самоочистка» бағдарламасын іске қосуды ұсынамыз.

6-7



6.9 Жеке баптауларды қосыңыз

6.9 Жеке баптауларды қосыңыз. Қажетті параметрлер мен баптауларды таңдаңыз (6-7-сурет); Басқару тақтасы және бағдарламаларды қараңыз.

6.10 Жуу бағдарламасын іске қосыңыз

Іске қосу үшін «Пуск/Пауза» түймесін басыңыз (6-8 сурет). Құрылғы ағымдағы баптауларға сәйкес жұмыс істейді. Өзгерістер тек бағдарламаны жою арқылы мүмкін болады.

6-8



6.11 Жуу бағдарламасын тоқтата тұру/болдырмау

Іске қосылған бағдарламаны тоқтату үшін «Пуск/Пауза» түймесін аздап басыңыз. Жұмысты жалғастыру үшін, оны қайта басыңыз.

Іске қосылған бағдарламаны және оның барлық жеке баптауларын болдырмау үшін:

1. Іске қосылған бағдарламаны тоқтату үшін «Пуск/Пауза» түймесін басыңыз.
2. «Отжим» бағдарламасын таңдаңыз, содан кейін суды ағызу үшін «Жылдамдықсыз» (0) бағдарламасын таңдаңыз.
3. Жаңа бағдарламаны таңдап, оны іске қосыңыз.

6.12 Жуудан кейін



Назар аударыңыз: Есікті бұғаттау

- ▶ Қауіпсіздік мақсатында жуу циклы кезінде есік ішінара жабылады. Есікті бағдарлама аяқталғаннан кейін немесе бағдарлама дұрыс жойылғаннан кейін ғана ашуға болады (жоғарыдағы сипаттаманы қараңыз).
- ▶ Судың жоғары деңгейінде, судың жоғары температурасында және айналдыру кезінде есікті ашу мүмкін емес; дисплейде «Lock» мәні көрсетіледі.

1 бағдарламалық цикл соңында «End» көрсетіледі

2 Машина автоматты түрде өшеді.

3. Киім-кешек мыжылып қалмауы үшін, кір жуғыш машинадан мүмкіндігінше тезірек алыңыз.

4. Су беруді өшіріңіз.

5. Қорек баусымын розеткадан ажыратыңыз.

6. Ылғал мен жағымсыз иістердің алдын алу үшін есікті ашыңыз. Кір жуғыш машина пайдаланылу кезінде, есікті ашық қалдырыңыз.



Назар аударыңыз: Күту режимі/энергия үнемдеу режимі

Қосылған құрылғы, егер ол бағдарламаны іске қосар алдында немесе бағдарламаның соңында 2 минут ішінде іске қосылмаса, күту режиміне өтеді. Дисплей өшеді. Бұл электр энергиясын үнемдеуге мүмкіндік береді. Күту режимін тоқтату үшін «Пуск» түймесін басыңыз.



Назар аударыңыз: Кептіру циклына арналған салқындату циклы

Кептіру циклының соңғы бөлімі киімді зақымдамайтын температурада ұстау үшін жылытусыз жүреді.

6.13 Дыбыстық сигналды қосу немесе өшіру

Қажет болған жағдайда, дыбыстық сигналды өшіруге болады:

1. Құрылғыны қосыңыз; 2. Өзін-өзі тазарту бағдарламасын таңдаңыз.

3. Бір уақытта екі  екі түймені басып, оларды 3 секунд басып тұрыңыз.

Көрсетіледі "BEEP OFF"; ал дыбыстық сигнал өшіріледі. Дыбыстық сигналды қайта қосу үшін, осы екі түймені бір уақытта тағы бір рет басыңыз, содан кейін "BEEP ON" көрінеді.



Экологиялық жауапты пайдалану

Жуу

- ▶ Энергияны, суды, жуғыш затты және уақытты оңтайлы пайдалану үшін ұсынылған максималды жүктеу көлемін пайдалану керек.
- ▶ Кір жуғыш машинаны шамадан тыс жүктемеңіз (киім*кешек үстіндегі алақан еніне дейінгі қашықтық).
- ▶ Аздап ластанған киім-кешек үшін "ЭКО 15 мин" бағдарламасын таңдаңыз.
- ▶ Әр жуғыш заттың нақты мөлшерін қолданыңыз.
- ▶ Ең төменгі жуу температурасын таңдаңыз-заманауи жуғыш заттар 60 °C-ден төмен температурада тиімді тазартылады.
- ▶ Қатты ластанған кезде ғана әдепкі параметрлерді арттырыңыз.
- ▶ Егер сіз жуғаннан кейін кептіру бағдарламасын қолданғыңыз келсе, киім-кешекті максималды жылдамдықпен сығыңыз.

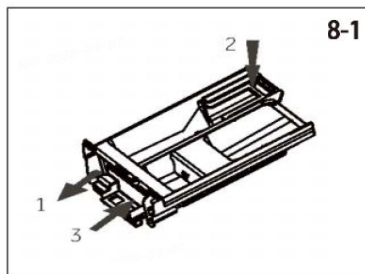
Кептіру

- ▶ Максималды жүктеу көлемі – 5 кг.
- ▶ Кептіру бағдарламасын бастар алдында, киім-кешекті жазыңыз.
- ▶ Жуу кезінде мата жұмсартқышты пайдаланбаңыз, өйткені кептіру режимінде кір жұмсақ және жұмсақ болады.

8.1 Жуғыш заттарға арналған науаны тазалау

Әрқашан науада жуғыш заттың қалдықтары қалмағанына көз жеткізіңіз. Жуғыш заттарға арналған науаны тұрақты тазалаңыз (8-1-сурет.):

1. Жуғыш заттарға арналған науаны толық жылжытыңыз.
2. Бекіту түймесін басып, жуғыш заттарға арналған науаны суырып алыңыз.
3. Жуғыш заттарға арналған науа тазаланғанша сумен шайыңыз және оны жұмыс орнына қайта салыңыз.



8.2 Кір жуғыш машинаны тазалау

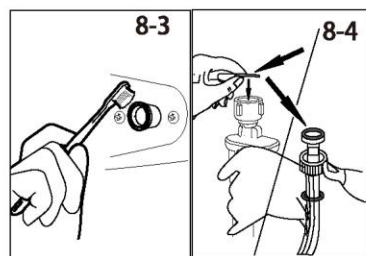
- ▶ Тазалау және техникалық қызмет көрсету кезінде, машинаны желіден ажыратыңыз.
- ▶ Машинаның корпусын тазалау үшін, сабын ерітіндісі бар жұмсақ шүберекті пайдаланыңыз (8-2-сурет) және резеңке бөлшектер.
- ▶ Органикалық химиялық заттарды немесе каустикалық еріткіштерді қолданбаңыз.



8.3 Су жіберу клапаны және енгізу клапанының сүзгісі

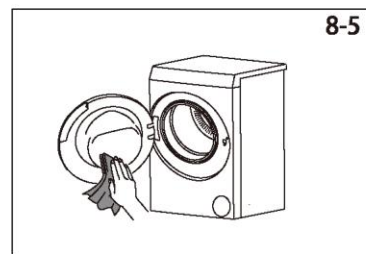
Су беру клапанының әк сияқты қатты заттармен бітелуіне жол бермеу үшін, енгізу клапанының сүзгісін үнемі тазалап отырыңыз.

- ▶ Қорек баусымын ажыратып, сумен жабдықтауды тоқтатыңыз.
- ▶ Құрылғының артқы жағындағы (8-3-сурет), сондай-ақ қрандағы су беру шлангын бұрап босатыңыз.
- ▶ Сүзгілерді сумен және щеткамен шайыңыз (8-4-сурет).
- ▶ Сүзгіні салыңыз және су беру шлангын орнатыңыз.



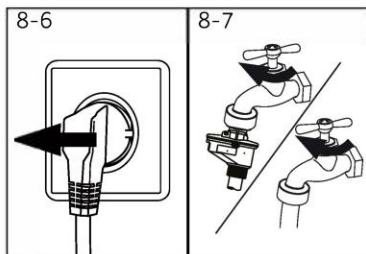
8.4 Барабанды тазалау

- ▶ Барабанға кездейсоқ түскен заттарды, әсіресе, түйреуіштер, монеталар және т.б. сияқты металл бөлшектерді алыңыз (8-5 сурет), өйткені олар тот дақтарының пайда болуын тудыруы және зақым келтіруі мүмкін.
- ▶ Тот дақтарын кетіру үшін хлор емес тазартқышты қолданыңыз. Тазартқыш затты өндірушінің ұсыныстарын сақтаңыз.
- ▶ Тазалау үшін қатты заттарды немесе болат ысқышты пайдаланбаңыз.



i Ескертпе: Барабанды тазалау

Тұрақты техникалық қызмет көрсету мақсатында, ықтимал ластаушы заттарды кетіру үшін үш айда бір рет "Самоочистка" бағдарламасын жүктемей, іске қосуды ұсынамыз. Кір жууға арналған затқа кішігірім мөлшерде кір жууға арналған затты қосыңыз немесе машина тазалауға арналған арнайы затты пайдаланыңыз.

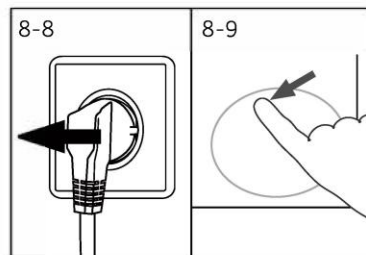


8.5 Ұзақ пайдаланбау кезеңдері

Егер құрылғы ұзақ уақыт бойы пайдаланылмаса:

1. Розеткадан айырды суырыңыз (8-6-сурет)
2. Су беруді өшіріңіз (8-7-сурет).
3. Ылғал мен иістің алдын алу үшін есікті ашыңыз. Құрылғы пайдаланылмаған кезде, есікті ашық қалдырыңыз.

Келесі қолданар алдында қорек баусымын, су беру шлангын және ағызу шлангын мұқият тексеріңіз. Барлығы дұрыс орнатылғанына және ағып кетпейтініне көз жеткізіңіз.



8.6 Сорғы сүзгісі

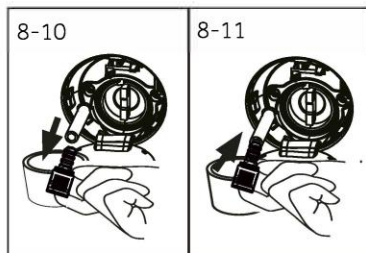
Сүзгіні айына бір рет тазалап, сорғы сүзгісін, мысалы, құрылғыны тексеріңіз:

- ▶ Суды ағызбаңыз.
- ▶ Киім-кешекті сықпайды.
- ▶ Жұмыс кезінде ерекше шу шығарады.

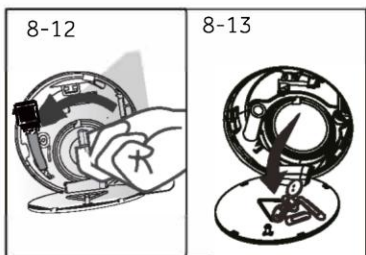


ЕСКЕРТУ!

Күйіп қалу қаупі! Сорғы сүзгісіндегі су өте ыстық болуы мүмкін! Кез келген әрекеттен бұрын судың салқындағанына көз жеткізіңіз.



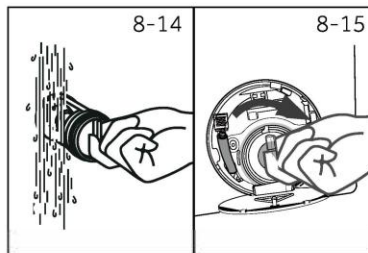
1. Машинаны өшіріңіз және ажыратыңыз (8-8-сурет).
2. Қызмет көрсету клапанын басып, ашыңыз (8-9-сурет).
3. Шаю суын жинау үшін тегіс контейнер дайындаңыз (8-10-сурет). Судың мөлшері одан да көп болуы мүмкін!
4. Ағызу шлангын тартып, ұшын ыдыстың үстінде ұстаңыз (8-10-сурет).
5. Ағызу шлангын тығыздағыш бітеуіштен суырып алыңыз (8-10-сурет).
6. Толық ағызғаннан кейін ағызу шлангын жабыңыз (8-11-сурет) және оны машинаға қайта салыңыз.
7. Сорғы сүзгісін сағат тіліне қарсы бұрап алыңыз (8-12-сурет).
8. Кір мен кірді кетіріңіз (8-13-сурет).



i Ескертпе: Барабанды тазалау

Ұзақ уақыт пайдаланбағаннан кейін, киім-кешекті салмай-ақ "Самоочистка" бағдарламасын іске қосу және кір жууға арналған зат бөлімінде кір жууға арналған заттың немесе ықтимал ластануды кетіру үшін машинаны тазалауға арнаған арнайы заттың кішігірім мөлшерін қосу қажет.

9. Сорғы сүзгісін, мысалы, ағынды сумен мұқият тазалаңыз (8-14-сурет).
10. Оны орнына мұқият бекітіңіз (8-15-сурет).
11. Сервистік қақпақты жабыңыз.



Абайлаңыз!

- ▶ Сорғы сүзгісінің тығыздағышы таза және бүтін болуы керек. Егер қақпақ тығыз жабылмаса, су ағып кетуі мүмкін.
- ▶ Сүзгі орнында болуы керек, кері жағдайда бұл ағып кетуге әкелуі мүмкін.

Тасымалдау және сақтау

Өнімді онда көрсетілген белгілерге сәйкес бастапқы орауышына тасымалдау және сақтау керек.

Жүктеу, түсіру және тасымалдау кезінде абай болыңыз.

Көлік құралы және қоймасы сақтау өнімді атмосфералық жауын-шашыннан және механикалық зақымданудан қорғауы керек.

Көптеген туындаған мәселелерді арнайы білімсіз дербес шешуге болады. Егер мәселелер туындаса, сервистік қызметке хабарласар алдында барлық ықтимал ақауларды тексеріп, төмендегі нұсқаулықтарды орындаңыз. КЛИЕНТТЕРГЕ ҚЫЗМЕТ КӨРСЕТУ орталығына хабарласыңыз.



ЕСКЕРТУ!

- ▶ Техникалық қызмет көрсетуді бастар алдында, құрылғыны өшіріп, желілік розеткадан айырды суырыңыз.
- ▶ Электр жабдықтарына тек білікті электриктер қызмет көрсетуі керек, өйткені дұрыс емес жөндеу елеулі зақым келтіруі мүмкін.
- ▶ Зақымдалған қуат кабелін қауіпті жағдайлардың туындауын болдырмау үшін өндіруші, оның сервистік агенті немесе ұқсас біліктілігі бар адамдар ғана ауыстыруы тиіс.

9.1 Ақпараттық кодтар

Келесі кодтар тек жуу циклына қатысты ақпарат үшін көрсетіледі. Ешқандай шара қолдануға болмайды.

Код	Хабарлама
t:25	Жуу циклының қалған уақыты 1 сағат 25 минутты құрайды
6:30	Бағдарлама 6 сағат 30 минуттан кейін басталады
Auto	Жүктеуді автоматты түрде анықтау жұмыс істейді.
End	Жуу циклы аяқталды. Құрылғы автоматты түрде өшеді.
bEEP OFF	Дыбыстық сигнал өшірілген.
bEEP on	Дыбыстық сигнал қосулы.

9.2 Көрсетілген кодтың ақаулықтарын жою

Қателік	Себебі	Шешім
CLr FLTr	<ul style="list-style-type: none"> • Ағызу қатесі, су 6 минут ішінде толық ағып кетпейді. 	<ul style="list-style-type: none"> • Сорғы сүзгісін тазалаңыз. • Ағызу шлангының орнатылуын тексеріңіз.
E2	<ul style="list-style-type: none"> • Бұғаттау қателігі. 	<ul style="list-style-type: none"> • Есікті мықтап жабыңыз.
E4	<ul style="list-style-type: none"> • Су деңгейіне 8 минуттан кейін қол жеткізілмейді. • Ағызу шлангы суды өзі ағызады. 	<ul style="list-style-type: none"> • Қран толығымен ашық және су қысымы қалыпты екеніне көз жеткізіңіз. • Ағызу шлангының орнатылуын тексеріңіз.
E8	<ul style="list-style-type: none"> • Су қорғау деңгейінің қателігі. 	<ul style="list-style-type: none"> • Сервистік қызметке жүгініңіз

Қателік	Себебі	Шешім
F3	<ul style="list-style-type: none"> • Температура сенсорының қателігі. 	<ul style="list-style-type: none"> • Сервистік қызметке жүгінііз
F4	<ul style="list-style-type: none"> • Қыздыру қателігі. 	<ul style="list-style-type: none"> • Сервистік қызметке жүгінііз
F7	<ul style="list-style-type: none"> • Қозғалтқыштың дұрыс жұмыс істемеуі. 	<ul style="list-style-type: none"> • Сервистік қызметке жүгінііз
F9	<ul style="list-style-type: none"> • Құрғақ температура сенсорының қателігі. 	<ul style="list-style-type: none"> • Сервистік қызметке жүгінііз
FA	<ul style="list-style-type: none"> • Су деңгейінің сенсоры қателігі. 	<ul style="list-style-type: none"> • Сервистік қызметке жүгінііз
FC1 or FC2	<ul style="list-style-type: none"> • Дұрыс жалғамау қателігі. 	<ul style="list-style-type: none"> • Сервистік қызметке жүгінііз
Fd	<ul style="list-style-type: none"> • қыздыру элементінің ақаулығы. 	<ul style="list-style-type: none"> • Сервистік қызметке жүгінііз
FE	<ul style="list-style-type: none"> • Қозғалтқыш ақаулығы. 	<ul style="list-style-type: none"> • Сервистік қызметке жүгінііз
E12	Кептіруге арналған су деңгейі тым биік	<ul style="list-style-type: none"> • Сервистік қызметке жүгінііз
Eb	<ul style="list-style-type: none"> • Киімнің қысылып қалуы туралы ескерту 	<ul style="list-style-type: none"> • Жұмысты кідіртіңіз, есікті ашыңыз және қайта іске қосу алдында киім-кешекті қайта салыңыз.

9.3 Код көрсетілмей ақаулықтарды жою

Қателік	Себебі	Шешім
Кір жуу машинасы жұмыс істемейді.	<ul style="list-style-type: none"> • Бағдарлама әлі іске қосылған жоқ. • Есік дұрыс жабылмады. • Кір жуу машинасы қосылмаған. • Қоректің істен шығуы. • Балалардан бұғаттау белсендірілген. 	<ul style="list-style-type: none"> • Бағдарламаны тексеріп, оны іске қосыңыз. • Есікті дұрыс жабыңыз. • Машинаны қосыңыз. • Қорек беруді тексеріңіз. • Балалардан бұғаттауды өшіріңіз.
Кір жуғыш машина сумен толтырылмайды	<ul style="list-style-type: none"> • Су жоқ. • Енгізу шлангы бүгілген. • Енгізу шлангының сүзгісі бітелген. • Су қысымы 0,03 МПа-дан кем. • Есік дұрыс жабылмады. • Су берудің бұзылуы. 	<ul style="list-style-type: none"> • Су құбыры кранын тексеріңіз. • Кіріс шлангын тексеріңіз. • Кіріс шлангысының сүзгісін тазалаңыз. • Су қысымын тексеріңіз. • Есікті дұрыс жабыңыз. • Су беруді қамтамасыз етіңіз.
Кір жуғыш машина толтыру кезінде су ағызады.	<ul style="list-style-type: none"> • Ағызу шлангының биіктігі 80 см-ден кем. • Ағызу шлангының ұшы суға түсуі мүмкін. 	<ul style="list-style-type: none"> • Ағызу шлангының дұрыс орнатылғанына көз жеткізіңіз. • Ағызу шлангының суда емес екеніне көз жеткізіңіз.
Кір жуғыш машина су ағызбайды	<ul style="list-style-type: none"> • Ағызу шлангы бітелген. • Сорғы сүзгісі бітелген. • Ағызу шлангының ұшы еден деңгейінен 100 см жоғары. 	<ul style="list-style-type: none"> • Ағызу шлангын тазалаңыз. • Сорғы сүзгісін тазалаңыз. • Ағызу шлангының дұрыс орнатылғанына көз жеткізіңіз.

Қателік	Себебі	Шешім
Сығу кезінде қатты діріл пайда болады.	<ul style="list-style-type: none"> Барлық тасымалдау болттары алынып тасталған жоқ. Кір жуғыш машинаның тұрақсыз жағдайы. Машинаның дұрыс жүктелмеуі. 	<ul style="list-style-type: none"> Барлық тасымалдау болттарын алыңыз. Қатты бетті және тегіс позицияны қамтамасыз етіңіз. Жүк салмағы мен тепе-теңдігін тексеріңіз.
Кір жуғыш машина жуу циклы аяқталғанға дейін өшеді.	<ul style="list-style-type: none"> Су немесе электрдің істен шығуы. 	<ul style="list-style-type: none"> Электр энергиясы мен су берілуін тексеріңіз.
Кір жуу біршама уақытқа тоқтайды.	<ul style="list-style-type: none"> Құрылғының дисплейінде қателік коды көрсетіледі. Мәселе жүктеу режиміне байланысты. Бағдарлама сіндіру циклын орындайды. 	<ul style="list-style-type: none"> Дисплейде көрсетілген кодтарға назар аударыңыз. Жүктеуді азайтыңыз немесе реттеңіз Бағдарламаны жойып, оны қайта іске қосыңыз.
Барабаннан және/немесе жуғыш зат бөлігінен артық көбік ағып кетеді.	<ul style="list-style-type: none"> Жуғыш зат жарамайды. Жуғыш затты шамадан тыс пайдалану. 	<ul style="list-style-type: none"> Жуғыш заттарды пайдалану бойынша ұсыныстарды қараңыз. Жуғыш заттың мөлшерін азайтыңыз.
Жуу уақытын автоматты түрде реттеу.	<ul style="list-style-type: none"> Жуу бағдарламасының ұзақтығы реттеледі. 	<ul style="list-style-type: none"> Бұл қалыпты жағдай және функционалдылыққа әсер етпейді.
Айналдыру функциясы жұмыс істемейді	<ul style="list-style-type: none"> Киім-кешек біркелкі жүктелмеген. 	<ul style="list-style-type: none"> Машинаның жүктелуін және кірдің мөлшерін тексеріп, айналдыру бағдарламасын қайтадан іске қосыңыз.
Жуудың қанағаттанарлықсыз нәтижесі.	<ul style="list-style-type: none"> Ластану дәрежесі таңдалған бағдарламаға сәйкес келмейді. Кір жуғыш заттың мөлшері жеткіліксіз болды. Максималды жүктеме асып түсті. Киім-кешек барабанға біркелкі салынбаған. 	<ul style="list-style-type: none"> Басқа бағдарламаны таңдаңыз. Ластану дәрежесіне және өндірушінің сипаттамаларына сәйкес жуғыш затты таңдаңыз. Жүктеуді азайтыңыз. Киім-кешекті жайыңыз.
Киім-кешекте кір жуғыш заттың қалдықтары қалып қойды.	<ul style="list-style-type: none"> Жуғыш заттың ерімейтін бөлшектері кірде ақ дақтар түрінде қалуы мүмкін. 	<ul style="list-style-type: none"> Қосымша шаюды орындаңыз. Құрғақ киім-кешектегі дақтарды тазалап көріңіз. Басқа жуғыш затты таңдаңыз.
Киім-кешекте сұр дақтар бар.	<ul style="list-style-type: none"> Майлар, кремдер немесе жақпалар сияқты тоң майлардан қалып қояды. 	<ul style="list-style-type: none"> Киім-кешекті арнайы тазартқыш затпен алдын ала өңдеңіз.



Назар аударыңыз: Көбіктің пайда болуы

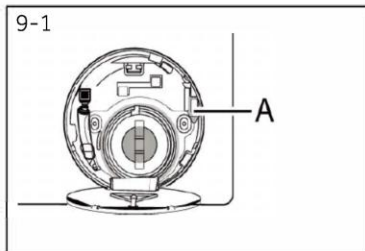
Егер айналдыру кезінде тым көп көбік табылса, қозғалтқыш тоқтап, су төгетін сорғы 90 секундқа қосылады. Егер көбік үш әрекетте жойылмаса, жуу сығусыз аяқталады.

Егер қате туралы хабарламалар әрекет еткеннен кейін де қайта пайда болса, құрылғыны өшіріңіз, оны қорек көзінен ажыратыңыз және сервистік қызметке хабарласыңыз.

9.4 Электр энергиясы өшкен жағдайда

Ағымдағы бағдарлама және оның баптаулары сақталады. Электр энергиясын беру қалпына келтірілгеннен кейін жұмыс қайта басталады.

Қуат өшірілген кезде жуу бағдарламасының есігін ашу механикалық түрде бұғатталады. Киім-кешекті алу кезінде су деңгейі есіктің әйнек терезесінде көрінбеуі керек. - Күйіп қалу қаупі! «Сорғы сүзгісі» бөлімінде сипатталғандай су деңгейін төмендету қажет. есік жеңіл сырт етіп ашылғанға дейін, сервистік қақпақ астындағы тұтқан(лар)ды баспаңыз (9-1-сурет). Осыдан кейін барлық бөлшектерді орнына қойыңыз.



Егер кір жуғыш машина қауіпсіз күйде болса (су деңгейі белгілі бір қашықтықта терезеден төмен болса, барабанның температурасы 55°C-ден төмен болса, ішкі барабан айналмайды), машинаның жұмыс істеуі үшін есіктердің бұғатын ашуға болады.

10.1 Дайындық

- ▶ Құрылғыны қаптамадан алыңыз.
- ▶ Қаптаманың барлық материалдарын, оның ішінде корпустағы қорғаныш пленканы, полистирол негізін алып тастаңыз және оларды балалардың қолы жетпейтін жерге қойыңыз. Қаптаманы ашқан кезде пластик пакетте және иллюминаторда су тамшылары қалып қоюы мүмкін. Бұл қалыпты құбылыс өндіруші зауытта суды сынаудың нәтижесі болып табылады.

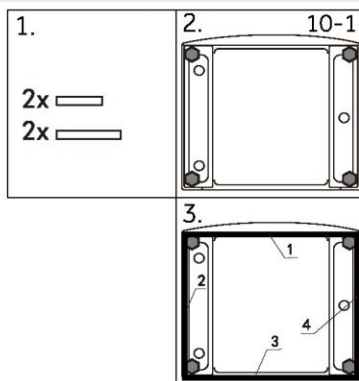


Назар аударыңыз: Қаптаманы кәдеге жарату

Барлық орау материалдарын балалардың қолы жетпейтін жерде сақтаңыз және оларды экологиялық таза түрде тастаңыз.

10.2 ҚОСЫМША: Шу басатын төсемдерді орнатыңыз

1. Шөгiletін қаптаманы ашқан кезде, сіз шуды болдырмайтын төрт қаптаманы таба аласыз. Олар шу деңгейін төмендету үшін қолданылады (10-1-сурет).
2. Кір жуғыш машинаны бүйіріне, иллюминаторды жоғары қаратып, астыңғы жағын операторға қойыңыз.
3. Шуды болдырмайтын төсемдерді алып тастаңыз және екі жақты жабысқақ қорғаныш пленканы алыңыз; 3-суретте көрсетілгендей кір жуғыш машинаның корпусының астына шуды болдырмайтын төсемдерді төменнен жабыстырыңыз (1 және 3 позициялардағы екі ұзын төсем, 2 және 4 позициялардағы екі қысқа төсем). Соңында, машинаны қайтадан тігінен орнатыңыз.



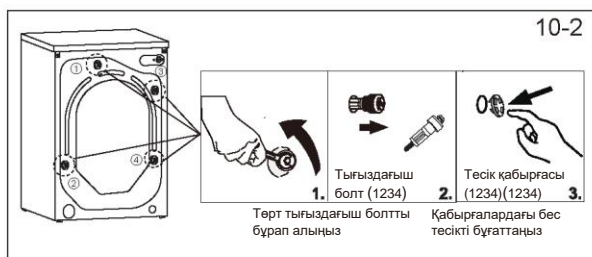
Кеңес:

Шу басатын қондырмалар шуды азайту үшін сіздің қалауыңыз бойынша орнатылады және міндетті емес.

10.3 Тасымалдау болттарын бөлшектеңіз

Тасымалдау болттары ішкі бөлікке зақым келтірмеу үшін, тасымалдау кезінде құрылғының ішіндегі дірілге қарсы компоненттерді бекітуге арналған.

1. Артқы қақпақты алыңыз.
2. 5 Тесікті бәтеуішпен жабыңыз (10-2-сурет).



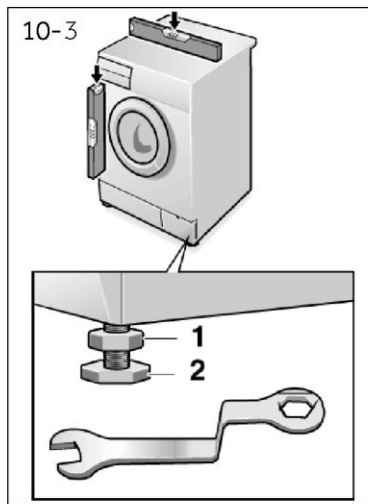


Назар аударыңыз: Қауіпсіз жерде сақтаңыз

Тасымалдау кезінде барлық қорғаныс элементтерін кейінірек пайдалану үшін, қауіпсіз жерде сақтаңыз. Құрылғы қайда жүрсе де, алдымен қорғаныс элементтерін орнына қойыңыз.

10.4 Аспапты жылжыту

Егер кір жуғыш машинаны алыс жерге жылжыту қажет болса, зақымдануды болдырмау үшін, орнатар бұрын алынып тасталған тасымалдау болттарын орнына қойыңыз. Құрастыру кері тәртіпте орындалады



10.5 Құрылғыны туралау

Мүлдем тегіс қалыпқа жету үшін, барлық аяқтарды реттеңіз (10-3 сурет). Бұл дірілді, демек, пайдалану кезінде шуды азайтады. Бұл сонымен қатар тозуды азайтады. Реттеу үшін спирт деңгейін пайдалануды ұсынамыз. Еден мүмкіндігінше тұрақты және тегіс болуы керек.

1. Контргайканы (1) гайкалық кілт көмегімен босатыңыз (кілт өлшемі 16 мм).
2. Аяқты бұру арқылы биіктікті реттеңіз (2).
3. Корпустағы контргайканы (1) қатайтыңыз.

10.6 Ағызу шлангын қосу

Ағызу шлангын тиісті дәрежеде құбырға бекітіңіз. Шланг аспаптың төменгі сызығынан 80-ден 100 см-ге дейінгі биіктікте бір нүктеге жетуі керек! Мүмкін болса, әрқашан ағызу шлангын құрылғының артқы жағындағы қысқышқа бекітіңіз.



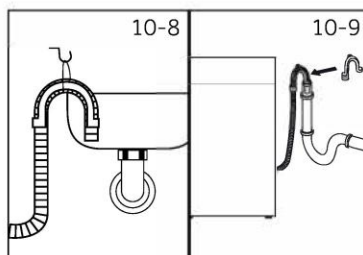
ЕСКЕРТУ!

- ▶ Қосу үшін тек берілген шланг жинағын пайдаланыңыз.
- ▶ Ескі шланг жинақтарын ешқашан қайта пайдаланбаңыз!
- ▶ Тек суық суға қосыңыз.
- ▶ Қосар алдында судың таза екенін тексеріңіз.

Келесі қосылыстар мүмкін:

10.6.1 Ағызу шлангын раковинаға қосу

- ▶ Ағызу шлангын тиісті мөлшердегі раковинаның шетіне U-тәрізді тіреуішпен іліп қойыңыз (10-8-сурет).
- ▶ U-тәрізді тіректі сырғып кетуден сенімді түрде қорғаңыз.

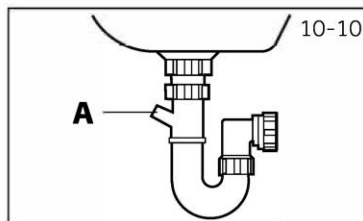


10.6.2 Ағызу шлангын ағын суға қосу

- ▶ Желдеткіші бар ағызу құбырының ішкі диаметрі кемінде 40 мм болуы керек.
- ▶ Ағызу шлангын кәріз құбырына 80-100 мм төмендетіңіз.
- ▶ U-тәрізді тіректі орнатыңыз және оны мықтап бекітіңіз (10-9-сурет).

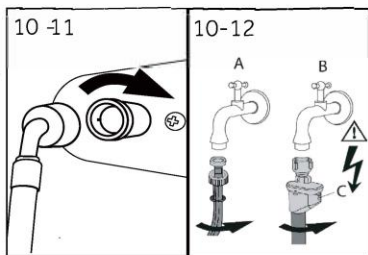
10.6.3 Ағызу шлангын раковинаға жалғау

- ▶ Байланыс сифоннан жоғары болуы керек.
- ▶ Кранға қосу, әдетте, тығыздағышпен (А) жабылады. Кез келген ақаулықтың алдын алу үшін, оны алып тастау керек (10-10-сурет).
- ▶ Ағызу шлангын қамытпен бекітіңіз.



Абайлаңыз!

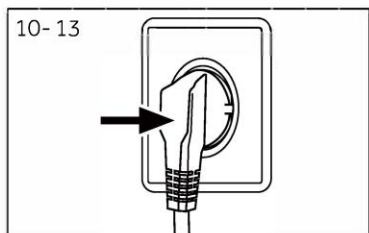
- ▶ Су төгетін түтікті суға батырмау керек, ол мықтап бекітіліп, судың өтуіне жол бермеуі керек. Егер ағызу шлангы жерде орналасса немесе құбырдың биіктігі 80 см-ден аз болса, кір жуғыш машина толтыру кезінде суды үздіксіз ағызады (автоағызу).
- ▶ Ағызу шлангын тартуға болмайды. Қажет болған жағдайда, сервистік қызметке хабарласыңыз.



10.7 Құбыр суына қосу

Төсемдердің салынғанына көз жеткізіңіз.

1. Бұрыштық ұшы бар су беру шлангын құрылғыға қосыңыз (10-11-сурет). Бұрандалы қосылысты қолмен қатайтыңыз.
2. Келесі ұшын 3/4" бұрандалы су құбыры қранына жалғаңыз (10-12-сурет).



10.8 Қорек желісіне қосу

Әр қосу алдында тексеріңіз:

- ▶ қорек көзі, розетка және сақтандырғыш зауыттық тақтада көрсетілген.
- ▶ розетка жерге тұйықталған, көп істікшелі айырлар немесе ұзартқыш сымдар пайдаланылмайды.
- ▶ штепсель мен қуат розеткасы бір-біріне қатаң сәйкес келуі керек.

Айырды розеткаға салыңыз (10-13-сурет).



ЕСКЕРТУ!

- ▶ Әрқашан барлық қосылыстардың (қорек көзі, су төгетін түтік және ағын сумен жабдықтау түтігі) берік, құрғақ және ағып кетпейтініне көз жеткізіңіз!
- ▶ Бұл бөліктердің ешқашан ұсақталмағанына, майысқанына немесе бұралмағанына көз жеткізіңіз.
- ▶ Егер қуат сымы зақымдалған болса, қауіпті болдырмау үшін, оны сервистік маман ауыстыруы керек (кепілдік талонын қараңыз).



Ескертпе: Судың ағып кетуіне н қорғау жүйесі:


Кейбір модельдерде ағып кетуден қорғайтын ағызу шлангы (B) бар. Ағып кетуден қорғау жүйесі шланг ағып кеткен жағдайда, сумен жабдықтауды автоматты түрде өшіру арқылы судан зақымданудан қорғайды. Бұл қызыл таңбамен (C) белгіленген. Шлангты ауыстыру қажет.

11.1 EO № 1061/2010 регламентіне сәйкес техникалық деректердің анықтамалық парағы

Сауда маркасы	Candy
Модель сәйкестендіргіші	C43D 485MBBW-07/C43D 485MBBR-07
Энергия тиімділігі сыныбы ¹⁾	B
Мақта үшін стандартты бағдарламалар бойынша жуу, айналдыру және кептіру кезінде энергияны тұтыну ²⁾ кВт * сағ /толық жұмыс циклы ³⁾	6.50
Стандартты мақта жуу бағдарламаларын қолдана отырып, жуу және айналдыру кезінде энергияны тұтыну ²⁾ жуу циклы үшін кВт/сағ. ³⁾	0.68
Жуу тиімділігі сыныбы ¹⁾	A
Мақтаны 60 °C температурада жуудың стандартты циклінде сығып алғаннан кейін қалған су ²⁾ , %	53
Стандартты мақта жуу циклі үшін максималды айналдыру жылдамдығы 60 °C ²⁾ айн/мин	1320
Мақтаны жуудың стандартты циклы үшін сыйымдылығы 60 °C (кептірісіз) ²⁾ кг.	8
"Құрғақ мақта" стандартты кептіру циклы үшін кептіру қуаты ²⁾ кг	5
Жууға, сығуға және кептіруге арналған су шығыны ²⁾ толық жұмыс цикліне литрмен.	135
Жууға арналған су шығыны, сығу небары ²⁾ толық жұмыс циклына.	50
Жуу және кептіру уақыты. Толық жуу циклы үшін бағдарламаның орындалу уақыты минутпен.	750
Кептіргішті (200 цикл) кВтсағ-та үнемі қолданатын төрт адамнан тұратын отбасы үшін жылдық тұтыну.	1166
Кептіргішті ешқашан пайдаланбайтын төрт адамнан тұратын отбасы үшін жылдық тұтыну (200 цикл) кВтсағ.	136
Стандартты мақта бағдарламасын қолдана отырып, жуу, айналдыру және кептіру кезіндегі шу деңгейі ²⁾ дБ (A) 1 пВт-ға қатысты	51/71/55

¹⁾ G сыныбы ең аз тиімді, ал A сыныбы - ең тиімді.

²⁾ Еуропалық стандарт бойынша тестілеу процедурасын орындаңыз:

Жуу: «Хлопок»  таңдаңыз, температураны 60 °C және максималды жылдамдықты орнатыңыз, «Пуск» түймесін басыңыз.

Кептіру : «Сушка» режимін таңдаңыз, түймені 5 секунд ұстап бұрыңыз, дисплейде "dr" көрінеді, содан кейін «Пуск» түймесін басыңыз.

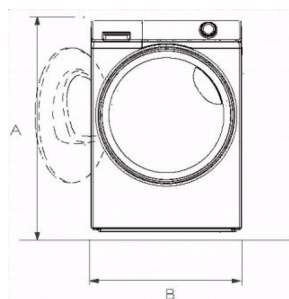
³⁾ Бір цикл үшін нақты энергия шығыны құрылғының қалай қолданылатынына байланысты болады.

11.2 Қосымша техникалық сипаттамалары

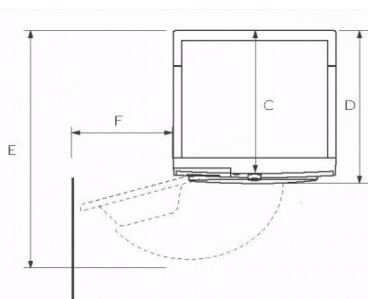
	C43D 485MBBW-07/C43D 485MBBR-07
Өлшемдері (ЕхГхБ, мм)	850X471X595
Кернеу, В	220-240 В-/50 Гц
Ток, А	10
Максималды қуат, Вт	1950
Су қысымы, МПа	$0.03 \leq P \leq 1$
Таза салмағы, кг	64

11.3 Стандарттар мен директивалар

Бұл бұйым ЕО-ның барлық қолданыстағы директиваларының талаптарына және CE таңбалауын көздейтін тиісті үйлестірілген стандарттарға сәйкес келеді.



АЛДЫНАН ҚАРАҒАНДА



КАБЫРҒАН

ҮСТІНЕН ҚАРАҒАНДА

БҰЙЫМ ӨЛШЕМДЕРІ	C43D 485MBBW-07 C43D 485MBBR-07
С Өнімнің жалпы тереңдігі (негізгі басқару тақтасының өлшеміне дейін) мм	850
В Өнімнің жалпы ені мм	595
С Өнімнің жалпы тереңдігі (негізгі басқару тақтасының өлшеміне дейін) мм	471
D Бұйымның жалпы тереңдігі мм	522
E Ашық есік тереңдігі мм	1004
F Есік пен іргелес қабырға арасындағы минималды саңылау мм	305

Ескерту: машинаның нақты биіктігі аяқтардың машинаның негізі түбінен қаншалықты алыс екеніне байланысты. Машинаны орнататын кеңістік кемінде 40 мм кеңірек және оның габариттерінен 20 мм тереңірек болуы керек.

Клиенттерді қолдау қызметі

Sandy компаниясының тұтынушыларға қолдау көрсету қызметіне, сондай-ақ түпнұсқалық қосалқы бөлшектерді пайдалануға кеңес береміз. Егер сіздің тұрмыстық техникамен қиындықтарыңыз болса, алдымен «Ақауларды жою» бөлімін оқып шығыңыз.

Егер де сіз проблемаңыздың шешімін таба алмаған болсаңыз, мынаған жүгініңіз:

- біздің ресми дилерімізге немесе
- колл-орталыққа қоңырау шалыңыз:

8-800-070-03-29 (Қазақстан)

— <https://haieronline.kz/> сайтына кіріңіз, онда сіз қызмет көрсету туралы сұрау жібере аласыз және жиі қойылатын сұрақтарға жауап таба аласыз.

Қызмет көрсету орталығына хабарласқан кезде, төмендегі ақпаратты дайындаңыз, ол сіз төлтеушінің атына және тексеруге болады:

Моделі _____

Сериялық нөмірі _____

Сатылған күні _____

Сонымен қатар, кепілдігінің және сатылғаны туралы құжаттардың болуын тексеріңіз.



Маңызды! Құралда сериялық нөмірінің болмауы өндіруші үшін құралды сәйкестендіруді және нәтижесінде кепілдік қызмет көрсетуді мүмкін емес етеді. Құралдан зауыттық сәйкестендіру тақтайшаларын алып тастауға тыйым салынады. Зауыттық тақтайшалардың болмауы кепілдік міндеттемелерді орындаудан бас тартуға себеп болуы мүмкін.

Осы құжатқа алдын ала ескертусіз бір өзгерістердің енгізілуі мүмкін. Өндіруші бұдан әрі ескертусіз бұйымның дизайны мен жабдықтарына өзгерістер енгізуге құқылы.

Өнім Еуразиялық экономикалық (Кеден) одағы техникалық регламенттерінің талаптарына сәйкес келеді:

- TP TC 004/2011 «Төмен вольтты жабдықтың қауіпсіздігі туралы»;
- TP TC 020/2011 «Техникалық құралдардың электромагниттік үйлесімділігі»;
- TP EAЭС 037/2016 «Электротехника және радиоэлектроника бұйымдарында қауіпті заттарды қолдануды шектеу туралы».

Құрметті сатып алушы!

КЕПІЛДІК ТАЛОНЫ

Haier корпорациясы, сіздің таңдауыңыз үшін рахмет, жоғары сапа мен мінсіздікке кепілдік береді бұл өнімнің жұмыс істеуі, оны пайдалану ережелерін сақтай отырып. Тұрмыстық бұйымдарға қызмет етудің ресми мерзімі күнделікті өмірде қолдануға арналған техникалар: теледидарларға, микротолқынды пештерге-5 жыл, планшеттік компьютерлерге, ноутбуктер мен теледидар Приставкалары- 3 жыл, шаңсорғыштарға- 4 жыл, ұялы телефондар мен гироскутерлерге- 2 жыл, қалған тауарларға-өнімді түпкілікті тұтынушыға берген күннен бастап 7 жыл. Өнімнің жоғары сапасын ескере отырып, нақты қызмет ету мерзімі ресми мерзімнен өдеуір асып кетуі мүмкін. Қызмет мерзімі аяқталғаннан кейін уәкілетті органға хабарласуды ұсынамыз профилактикалық жұмыстарды жүргізуге және ұсыныстар алуға арналған сервистік орталық. Барлық өнімдер шарттарды ескере отырып жасалған Еуразиялық экономикалық (Кеден) одағының техникалық регламенттерінің талаптарына сәйкес келеді.

Түсінбеушіліктерді болдырмау үшін сатып алу кезінде пайдалану құжаттамасы мен кепілдік шарттарын мұқият оқып шығуыңызды сұраймыз. Осы бұйым тұрмыстық мақсаттағы техникалық күрделі тауар болып табылады. Егер Сіз сатып алған бұйым арнайы орнатуды және іске қосуды талап еткен болса, Біз сізге Candy уәкілетті қызмет көрсету орталығына хабарласуды ұсынамыз.

Haier Корпорациясы бұйымның кемшіліктері анықталған жағдайда тұтынушылар құқықтарын қорғау туралы қолданыстағы заңнамамен, басқа нормативтік актілермен бекітілген тұтынушылар талаптарын қанағаттандыру бойынша міндеттемелерді өзіне алғанын растайды. Алайда, Haier Корпорациясы төменде мазмұндалған шарттар сақталмаған жағдайда кепілдікті қызмет көрсетуден бас тарту құқығын өзіне қалдырады.

Кепілдікті қызмет көрсетудің шарттары

Haier Корпорациясы тауар тұтынушыға табыс етілген күннен бастап 12 ай кепілдік мерзімді орнатады. Ұқымал жаңсақтықтарға жол бермеу үшін қызмет ету мерзімі ішінде бұйымға сатылған кезде қоса тіркелетін құжаттарды (сату квитанциясы, кассалық чек, пайдалану құжаттамасы) сақтап қойыңыз.

Кепілдікті тек уәкілетті Candy қызмет көрсету орталықтары көрсетеді. Уәкілетті қызмет көрсету орталықтарының толық тізімін алу үшін келесі нөмірлерге қоңырау шалу арқылы Haier байланыс орталығына хабарласыңыз:

8-800-070-03-29 — Қазақстаннан келген тұтынушылар үшін (Қазақстан өңірлерінен тегін қоңырау шалу)

немесе сайтта: <https://haieronline.kz/> немесе келесі электрондық пошта арқылы сұрату жасап біле аласыз: support-kz@haieronline.kz.

Уәкілетті қызмет көрсету орталықтары өзгеруі мүмкін, толық ақпарат алу үшін Candy байланыс орталығына хабарласыңыз.

Кепілдік міндеттемелер ақаулықтары келесілердің салдарынан пайда болған бұйымдарға қатысты болмайды:

- тұтынушының тауарды пайдалану, сақтау және/немесе тасымалдау жағдайлары мен ережелерін бұзуы;
- бұйымды қате орнату, баптау және/немесе іске қосу;
- тоңазытқыш сұлбамен жұмыстар технологияларын және электрлік қосылуларды бұзу, сонымен қатар Бұйымды монтаждауға құжатпен расталған тиісті біліктілігі жоқ тұлғаларды тарту;
- пайдалану бойынша нұсқаулық талап еткен жағдайда Бұйымға уақтылы техникалық қызмет көрсетілмегенде;
- су құбырларының желісіндегі артық немесе жеткіліксіз қысымнан;
- бұйымның осы түріне сәйкес келмейтін жуғыш құралдарды пайдалану, сонымен қатар жуғыш құралдардың ұсынылған мөлшерлемесінен асып кеткенде;
- бұйымды ол арналмаған мақсаттарда пайдаланғанда;
- үшінші тұлғалардың әрекеттерінен: уәкілеттері жоқ тұлғалардың жөндеуі немесе өндіруші рұқсат етпеген құрылымдық немесе сызбалы техникалық өзгерістерді енгізуі;
- Стандарттардан және қуат беру желілердің нормаларынан ауытқу;
- еңсерілмейтін күш әрекеттерінен (апат, өрт, найзағай және т. б.);
- жазатайым оқиғалардан, тұтынушының немесе үшінші тұлғалардың қасқана немесе абайсыз әрекеттерінен
- бұйымның ішіне бөгде заттардың, заттектердің, сұйықтықтардың, жәндіктердің, жәндіктердің тіршілік әрекеттерінің өнімдерінің түсуінен пайда болған бұзылулар анықталса;
- су жылытқыштың толтырылмаған/ толық толтырылмаған бағының іске қосылуының салдарынан термқорғаудың іске қосылуы

Кепілдікті қызмет көрсету жұмыстардың келесі түрлеріне қатысты болмайды:

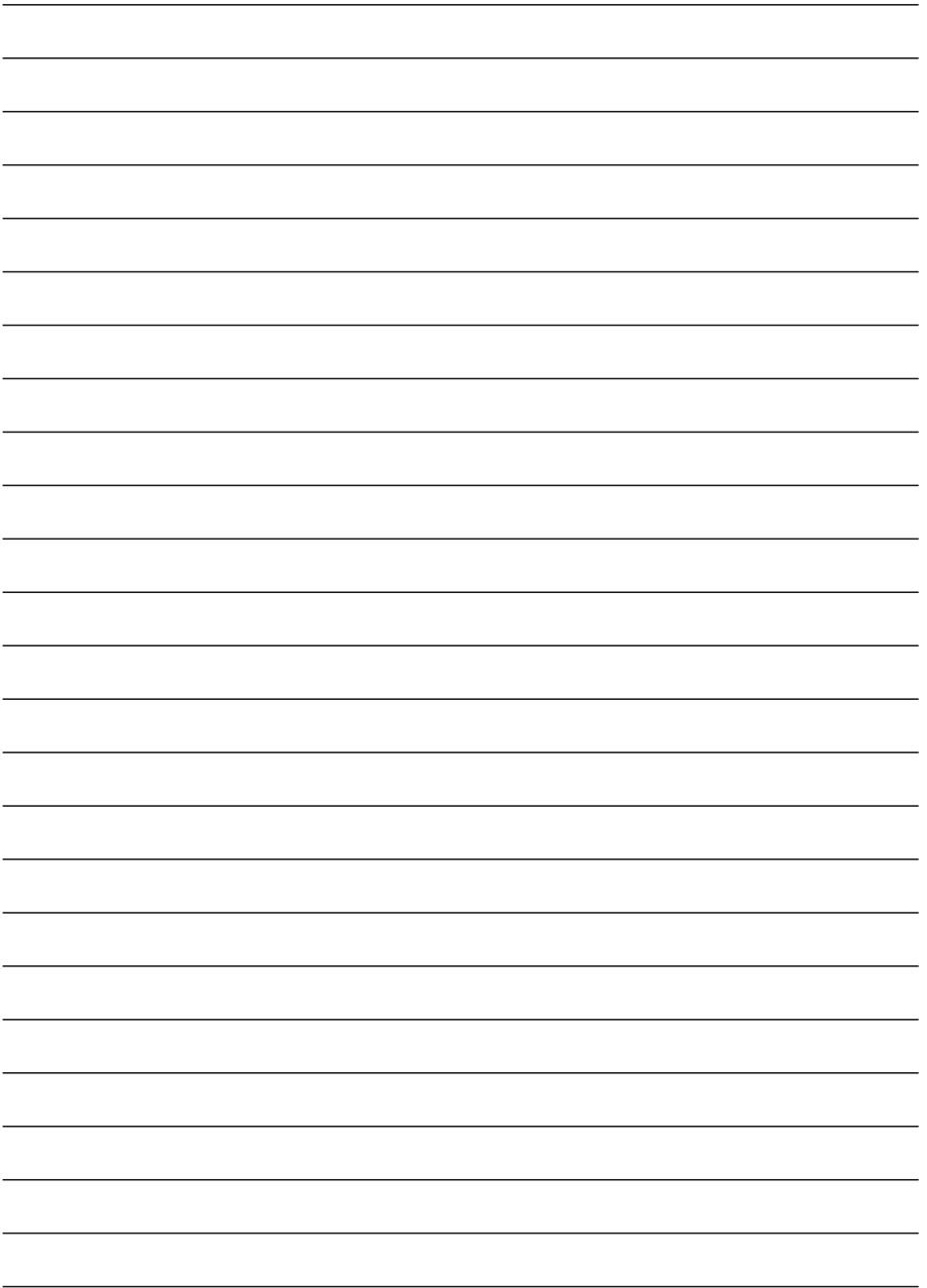
- бұйымды пайдаланатын жерде орнату іске қосуға;
- тұтынушыға бұйымды пайдалану жөнінде нұсқау және кеңес беруге;
- бұйымды сыртынан немесе ішінен тазартуға.

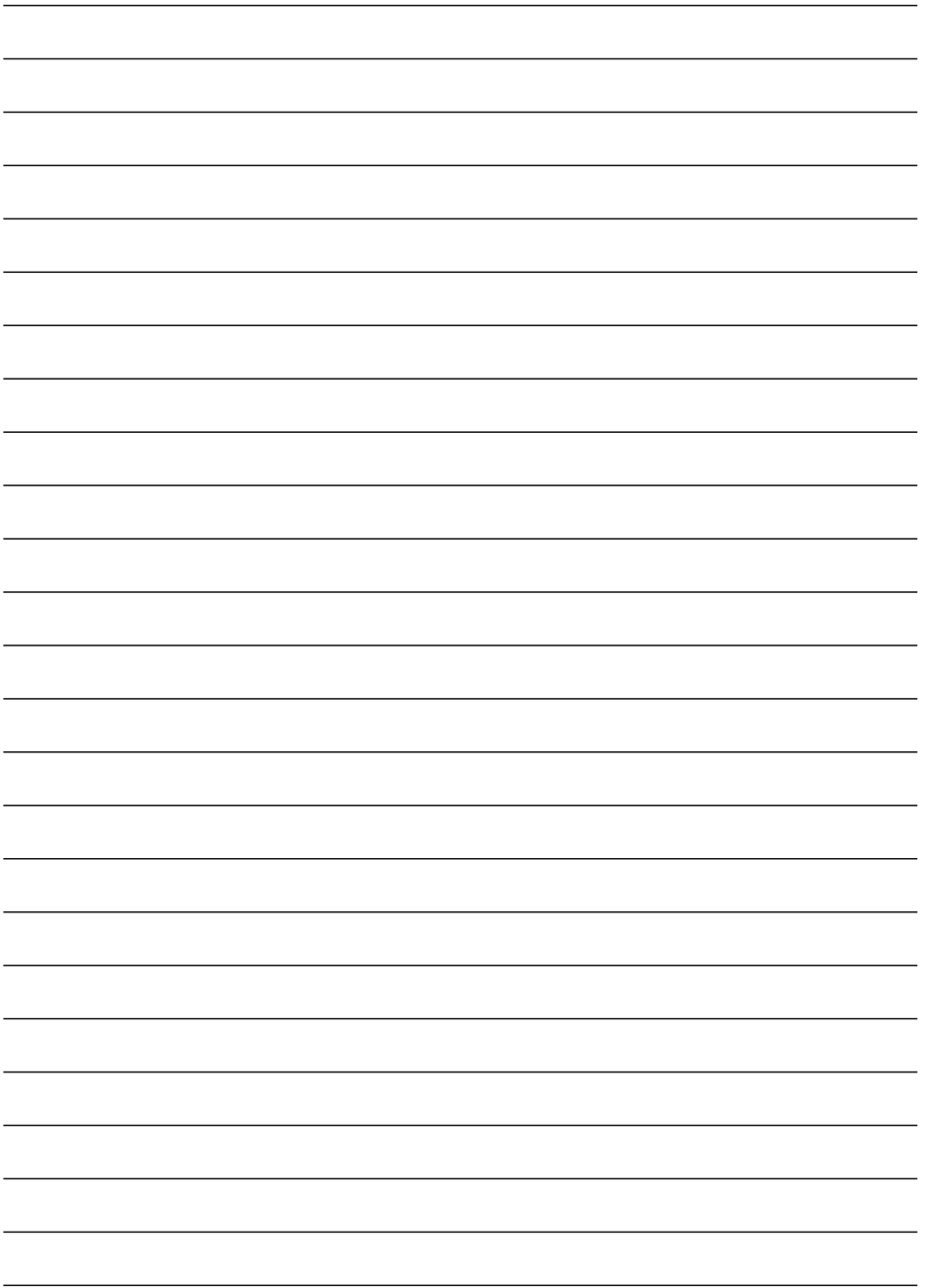
Кепілдікті қызмет көрсетуге төменде аталған шығыс материалдар мен керек-жарақтар жатпайды:

- кондиционерлерге арналған сүзгілер;
- кір және ыдыс жуғыш машиналарға арналған сүзгілерге, суды жеткізу/ағызуға арналған құбыршектерге;
- шаңсорғыштарға арналған құбыршектер, шөкелер, саптамалар, шаң жинағыштар, сүзгілер;
- микротолқынды пештерге арналған тәрелкелер, істекшөлдер, торлар, табақшалар және қойғыштар;
- сүзгілер, иісті жұтқыштар, шамдар, сөрелер, жәшіктер, қойғыштар және тоңазытқышта азық-түлікті сақтауға арналған басқа ыдыстар;
- басқару пульстері, аккумуляторлық батареялар, қуат беру элементтері, қуат берудің сыртқы блоктары және зарядтау құрылғылары;
- бұйымға қосымша тіркелетін құжаттама.

Бұйымға мерзімдік қызмет (сүзгілерді ауыстыру және т. б.) тұтынушының қалауы бойынша қосымша ақыға жүргізіледі.

Маңызды! Аспапта сериялық нөмірдің болмауы Өндірушіге аспапты сәйкестендіруге, және де, нәтиже ретінде, оған кепілдікті қызмет көрсетуге мүмкіндік бермейді. Аспаптан зауыттық сәйкестендіруші тақтайшаларды алып тастауға тыйым салынады. Зауыттық тақтайшалардың болмауы кепілдікті міндеттемелерді орындаудан бас тартудың себебіне айналуы мүмкін.





Производитель: ООО «Хайер Индастри РУС»
Адрес: 423800, Республика Татарстан, г. Набережные Челны,
ул. Корпорация Хайер, здание 130

Өндіруші: «Хайер Индастри РУС» ЖШҚ
Мекенжайы: 423800, Татарстан Республикасы,
Набережные Челны, ул. Хайер корпорациясы, 130 ғимараты

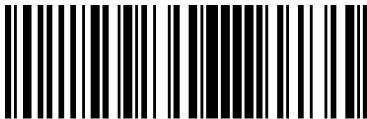
Уполномоченная организация: ООО «ХАР»
121099, г. Москва, Новинский бульвар, д. 8, этаж 16, офис 1601

Қазақстан Республикасындағы уәкілетті ұйым/ импорттаушы: «Хайер Мидл Эйжа» ЖШС,
050000, Алматы қаласы, Медеу ауданы,
Достық даңғылы, 210 ғимарат.

Уполномоченная организация в Республике Казахстан
ТОО "Хайер Мидл Эйжа", 050000, город Алматы,
Медеуский район, Проспект Достык, дом 210.

Гарантийный срок и дата изготовления указаны на этикетке устройства.
Кепілдік мерзімі мен шығарылған күні құрылғының жапсырмасында көрсетілген.

8/5кг C43D4



VO

0020506943PE