

Пайдалану бойынша нұсқаулық

Сымсыз адаптер
WFA-152

DEXP

Құрметті сатып алушы!

Біздің өнімдерді таңдағаныңыз үшін рахмет.

Біз сізге жоғары сапа, функционалдылық және дизайн талаптарына сәйкес әзірленген және жасалған бұйымдар мен құрылғыларды ұсынуға қуаныштымыз. Пайдалануды бастамас бұрын, сіздің қауіпсіздігіңізге қатысты маңызды ақпаратты, сондай-ақ өнімді дұрыс пайдалану және күту бойынша ұсыныстарды қамтитын осы нұсқаулықты мұқият оқып шығыңыз. Осы нұсқаулықтың сақталуына назар аударыңыз және оны өнімді одан әрі пайдалану кезінде анықтамалық материал ретінде пайдаланыңыз.

Құрылғы мақсаты

Wi-Fi адаптері оған қосылған жабдықпен желілік байланысты қамтамасыз етуге арналған.

Сақтық шаралары

- Құрылғыны судың жанында пайдаланбаңыз. Құрылғыны ванна бөлмесінде, душта, бассейнде немесе ылғалдылығы жоғары басқа жерлерде пайдаланбаңыз. Құрылғы өшірулі болса да, судың жақындығы қауіпті.
- Құрылғы балалар мен физикалық, сенсорлық немесе ақыл-ой қабілеті шектеулі адамдар үшін, олардың қауіпсіздігіне жауапты басқа адамдар бақылайтын жағдайларды қоспағанда, пайдалануға арналмаған.
- Құрылғы коммерциялық мақсатта пайдалануға арналмаған.
- Адаптерді күн сәулесінің әсеріне немесе шамадан тыс ыстыққа ұшыратпаңыз.

Техникалық сипаттамалары

- Үлгісі: WFA-152.
- Сауда белгісі: DEXP.
- Байланыс интерфейсі: USB 2.0.
- Wi-Fi сымсыз қосылым стандарты: IEEE 802.11 b/g/n.
- Жұмыс жиілігінің диапазоны: 2415–2482 МГц.
- Таратқыштың қуаты: < 13 дБм.
- Деректерді беру жылдамдығы:
 - 11b: 1/2/5.5/11 Мбит/с.
 - 11g: 6/9/12/18/24/36/48/54 Мбит/с.
 - 11n: 150 Мбит/с.
- Шифрлауды қолдау: WPA-PSK/WPA2-PSK, WPA/WPA2, WEP.
- SoftAP режимі.
- Қолдау көрсетілетін ОЖ: Windows, macOS, Linux.

Жинақталым

- Құрылғы.
- CD-диск (пайдалану нұсқаулығы мен БЖ-ны қамтиды).
- Пайдалану бойынша нұсқаулық.

Құрылғыны пайдалану

Бұл Wi-Fi адаптері сымсыз қол жетімділіктің жылдам және сенімді шешімін ұсынады. Wi-Fi адаптерін келесі жағдайларда пайдалануға болады:

1. Жоғары ұтқырлықты қажет ететін қызметкерлерге компанияның кез келген жерінде сымсыз желіге қол жеткізуге мүмкіндік береді.

2. Бюджет шектеулеріне немесе қолайлы жағдайлардың болмауына байланысты сымды жергілікті желіні орнатуға жарамсыз компаниялар немесе орындар үшін сымсыз байланысты қамтамасыз етеді.
3. Желілік топологияны үнемі өзгертуді қажет ететін бизнес немесе тұлғалар үшін қолайлы.
4. Кәсіпорындарға немесе жеке тұлғаларға сымсыз желіні жылдам орнатуға және оларды кәбілді тарату мәселелерінен босатуға көмектеседі.

Пайдалану алдында

1. Осы нұсқаулықты мұқият оқып шығыңыз.
2. Пайдаланушы интерфейсінің (UI) ықтимал қайшылығын болдырмау үшін Wi-Fi адаптердің конфигурация бағдарламаларын орнатпас бұрын басқа өндірушілерді жабыңыз немесе жойыңыз.
3. Осы Wi-Fi адаптер мен басқа өндірушілердің адаптерлері арасындағы ықтимал желілік қақтығыстарды болдырмау үшін драйверді орнатпас бұрын алдымен басқа өндірушілердің желілік адаптерлерін өшіруді ұсынамыз.

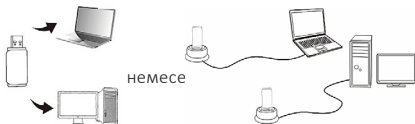
Басқа өндірушілердің желілік адаптерлерін өшіру

1. «Менің компьютерім» белгішесін тінтуірдің оң жақ түймешігімен басып, «Басқару» тармағын таңдаңыз.
2. «Компьютерді басқару» экранында «Құрылғы диспетчері» — «Желі адаптерлері» тармағын таңдап, өшіргіңіз келетін желі адаптерін тінтуірдің оң жақ түймешігімен басып, «Өшіру» батырмасын басыңыз.
3. Желілік адаптерді өшіру үшін тілқатысу терезесіндегі «Иә» батырмасын басыңыз.

Орнату нұсқаулары

1. USB адаптерін компьютердің/ноутбуктің USB портына салыңыз. Шамадан тыс күш салмаңыз, адаптерге қысым жасамаңыз.

Ескерту: адаптерді қосу үшін ұзартқыш USB кәбілін пайдалануға болады.




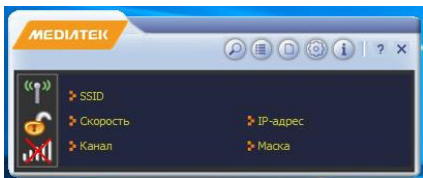
2. Ашылған тілқатысу терезесінде «Болдырмау» батырмасын басыңыз.
3. БЖ дискіні дискжетекке салыңыз. БЖ-ны орнату терезесі пайда болады. Егер бұл терезе пайда болмаса, қолмен іске қосыңыз.
4. Компьютерде орнатылған операциялық жүйені таңдаңыз, драйвер автоматты түрде іске қосылуы керек.





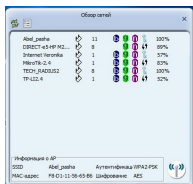
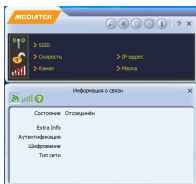
5. Тиісті орнату көрінісін таңдап, «Келесі» батырмасын басыңыз.
6. Орнатудың аяқталуын күтіп, «Дайын» батырмасын басыңыз.


Сымсыз жергілікті желі утилитасымен жұмыс

1. Утилитаның пайдаланушы интерфейсін ашу үшін «Бастау» — «Барлық бағдарламалар» — «Mediatek Wireless LAN» таңдаңыз немесе  белгішесін екі рет басыңыз.
2. Бағдарлама интерфейсін келесідей көрсетіледі:



3. Қол жетімді желілер туралы ақпаратты көру үшін  немесе  батырмасын басыңыз.



4. Желіні таңдап, таңдалған желіге қосылу үшін  белгішені түртіңіз.

Ескерту: желіге шифрлаумен қосылу үшін құпиясөзді енгізу қажет.

Ықтимал мәселелер және олардың шешімі

Мәселе	Шешім
Әлсіз сигнал	Құрылғының дұрыс қосылғанын тексеріңіз
	Роутер мен құрылғы арасында кедергілер бар-жоғын тексеріңіз
Құрылғы зақымдалған	Уәкілетті қызмет көрсету орталығына хабарласыңыз
Электромагниттік кедергілер пайда болады	Құрылғының электромагниттік сәулелену көздеріне жақын екенін тексеріңіз

Монтаждау, сақтау, тасымалдау (тасу), өткізу және кәдеге жарату ережелері мен шарттары

- Құрылғы ешқандай орнатуды немесе тұрақты бекітуді қажет етпейді.
- Құрылғыны сақтау дайындаушы мен тұтынушының жылытылатын үй-жайларында ауа температурасы 5 °C-тан 40 °C-қа дейін және ауаның салыстырмалы

ылғалдылығы 80%-дан аспайтын орауышта жүргізілуі тиіс. Үй-жайларда жемірілуді тудыратын жегі қоспалар (қышқылдар, сілтілер буы) болмауы тиіс.

- Құрылғыны тасымалдау құрғақ ортада жүзеге асырылуы керек.
- Құрылғы мұқият өңдеуді қажет етеді, оны шаң, кір, соққы, ылғал, от және т. б. әсерінен қорғайды.
- Құрылғыны өткізу жергілікті заңнамаға сәйкес жүргізілуі тиіс.
- Осы бұйымды кәдеге жарату қалдықтарды қайта өңдеу жөніндегі жергілікті нормалар мен ережелерге сәйкес жүзеге асырылуға тиіс. Берілген өнімді дұрыс жоюды қамтамасыз ете отырып, сіз бақыланбайтын қалдықтардың нәтижесінде қоршаған ортаға және адам денсаулығына ықтимал зиян келтірмеуге және материалдық ресурстарды ұтымды пайдалануға көмектесесіз. Бұл өнімді қабылдау және кәдеге жарату орындары туралы толығырақ ақпаратты жергілікті муниципалды органдардан немесе тұрмыстық қоқыстарды шығаратын кәсіпорыннан алуға болады.
- Егер құрылғының ақаулығы анықталса, дереу уәкілетті қызмет көрсету орталығына хабарласыңыз немесе құрылғыны тастаңыз.

Қосымша ақпарат

Өндіруші: Шэньчжэнь Фур Сиз Глобал Линк Нетворк Технолоджи Ко., Лтд.

Шэньчжэнь қаласы, Лунхуа ауданы, Далан шағын ауданы, Лунпин комьюнити, Тэнлун көшесі, Таоцзиньди электронды бизнес-инкубатор базасы, Чжанытао сауда алаңы, В блогы, 607 кеңсе, Қытай.

Қытайда жасалған.

Импорттаушы / Қазақстан Республикасында талаптар қабылдайтын заңды тұлға: «DNS QAZAQSTAN (ДНС КАЗАХСТАН)» ЖШС, Астана қ-ы, Сарыарқа ауданы, Сарыарқа д-лы, 12 Ғ-т, Қазақстан Республикасы.

Электронды пошта мекен-жайы: info@dns-shop.kz

Өнімнің сыртқы түрі мен оның сипаттамалары сапаны жақсарту үшін ескертусіз өзгертілуі мүмкін.

Құрылғының нақты интерфейсі осы нұсқаулықта көрсетілгеннен өзгеше болуы мүмкін.

Өндіріс күні пайдаланушы нұсқаулығының орыс тіліндегі нұсқасында көрсетілген. V.7

Кепілдік талоны

SN/IMEI:

Кепілдікке қойылған күні:

Өндіруші бүкіл кепілдік мерзімі ішінде құрылғының үздіксіз жұмыс істейтініне, сондай-ақ материалдар мен құрастырымда ақаулар болмайтынына кепілдік береді. Кепілдік мерзімі бұйым сатып алынған сәттен бастап есептеледі және жаңа өнімдерге ғана қолданылады. Кепілдікті қызмет көрсету бұйым пайдаланушы нұсқаулығына сәйкес пайдаланылған жағдайда, кепілдік мерзімі ішінде тұтынушының кінәсіз істен шыққан элементтерді тегін жөндеуді немесе ауыстыруды қамтиды. Элементтерді жөндеу немесе ауыстыру уәкілетті сервис орталықтарының аумағында жүргізіледі.

Кепілдік мерзімі: 36 ай.

Пайдалану мерзімі: 36 ай.

Сервистік орталықтардың өзекті тізімі келесі мекенжай бойынша:

<https://www.dns-shop.kz/service-center/>

