



De'Longhi Appliances
via Seitz, 47
31100 Treviso Italia

CAPPUCCINO- EN KOFFIEAUTOMAAT NL

CAFETERA PARA CAFÉ Y CAPUCHINO ES

MÁQUINA PARA CAFÉ E CAPUCHINHO PT

ΜΗΧΑΝΗ ΓΙΑ ΚΑΦΕ ΚΑΙ ΚΑΠΟΥΤΣΙΝΟ EL

KAFFE- OG CAPPUCCINOMASKIN NO

KAFFEMASKIN FÖR ESPRESSO OCH CAPPUCCINO SE

KAFFE- OG CAPPUCCINOMASKINE DA

KAHVE VE CAPPUCCINO MAKINASI FI

МАШИНА ДЛЯ ПРИГОТОВЛЕНИЯ КОФЕ И КАПУЧЧИНО RU

APARAT ZA KAVU I CAPPUCCINO HU

STROJ NA PŘÍPRAVU KÁVY A KARUČINA CS

PRÍSTROJ NA PŘÍPRAVU KÁVY A CAPPUCCINA SK

EKSPRES DO KAWY I CAPPUCCINO PL

МАШИНА ЗА КАФЕ И КАПУЧИНО BG

EXPRESOR PENTRU CAFEA ŞI CAPUCINO RO

KAHVE VE CAPPUCCINO MAKINASI TR

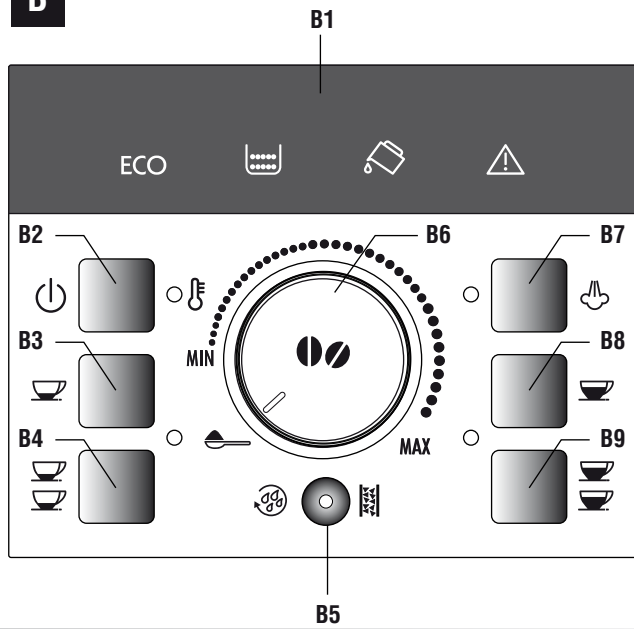


ECAM21.110

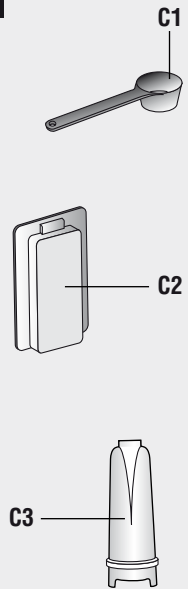
ECAM21.117

ECAM22.110

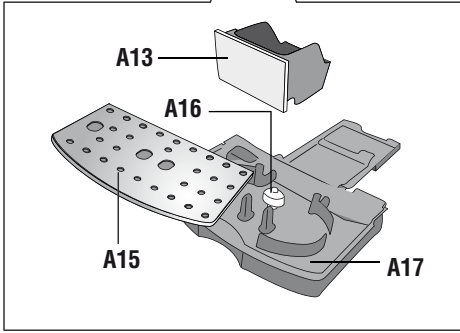
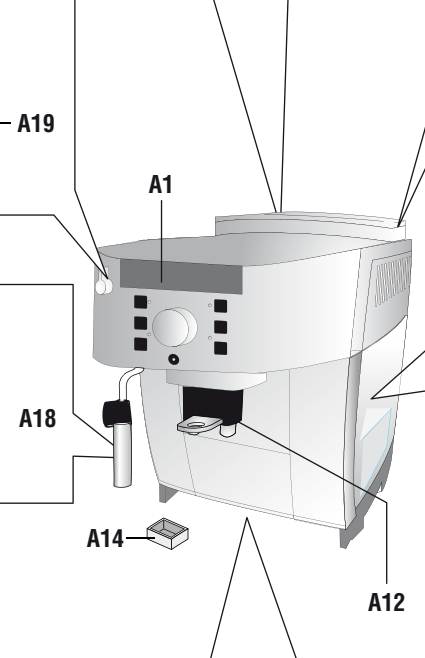
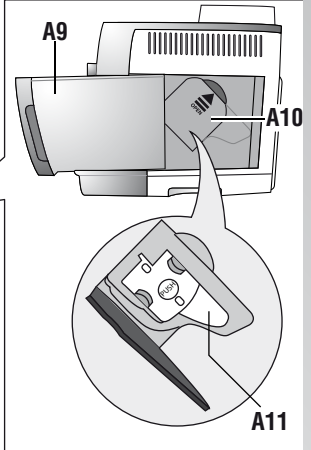
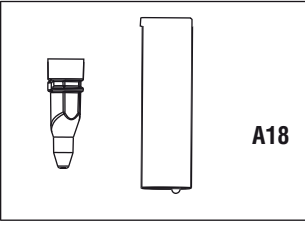
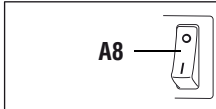
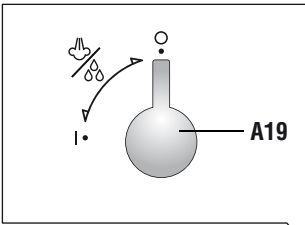
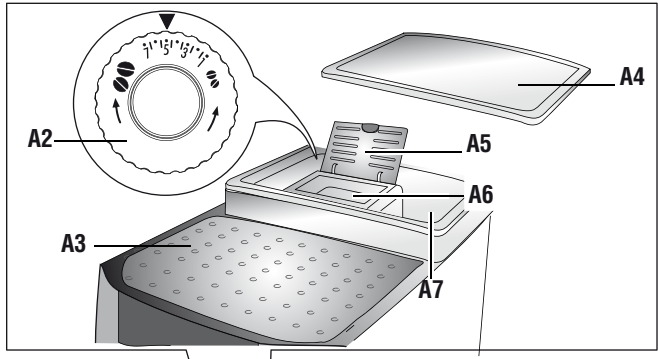
B

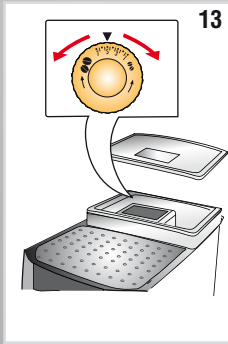
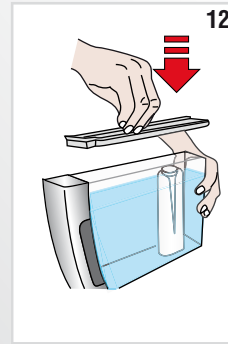
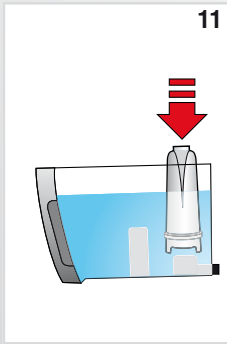
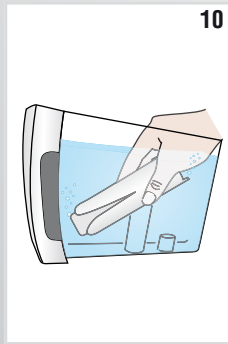
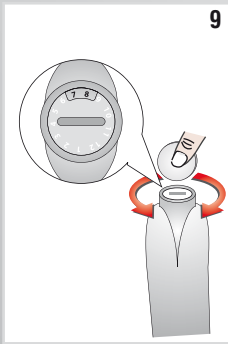
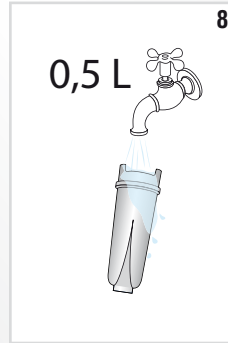
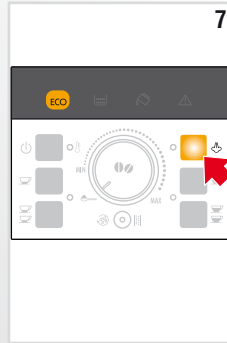
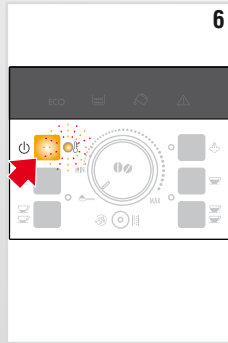
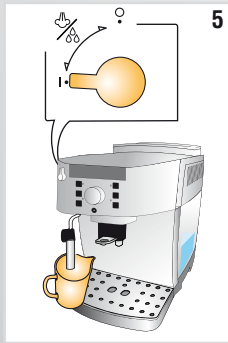
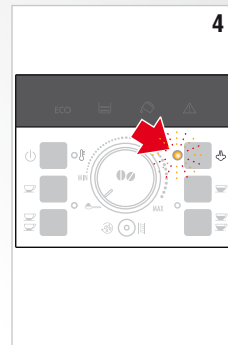
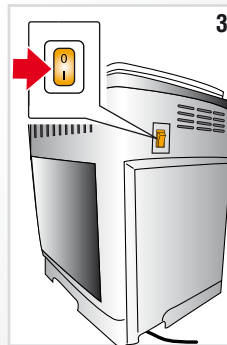
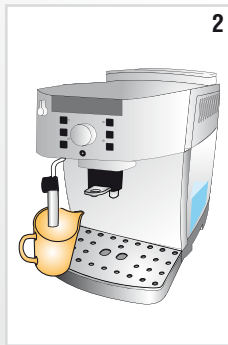
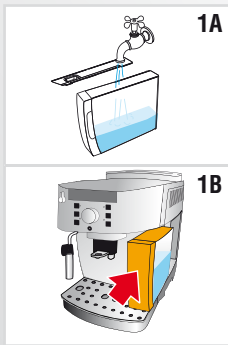


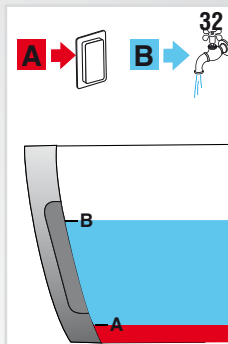
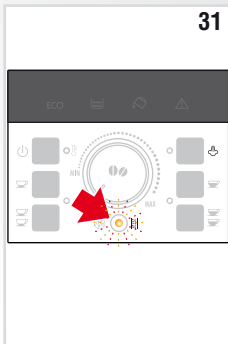
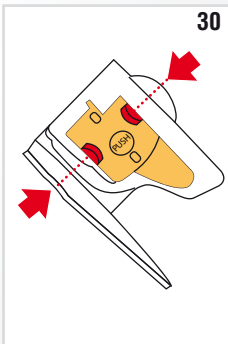
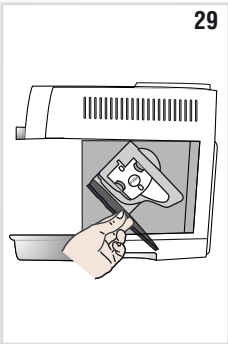
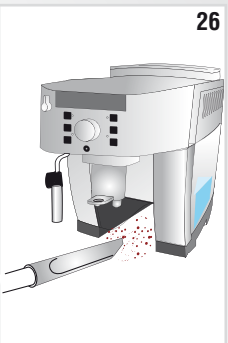
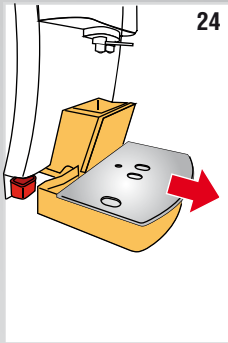
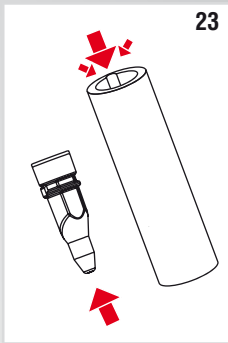
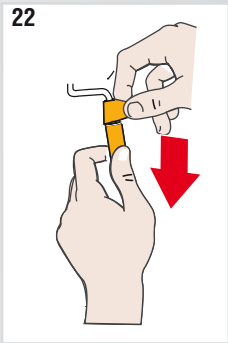
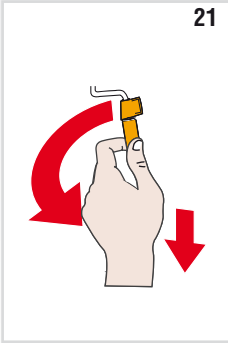
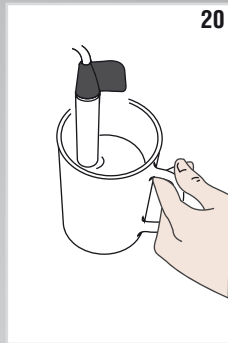
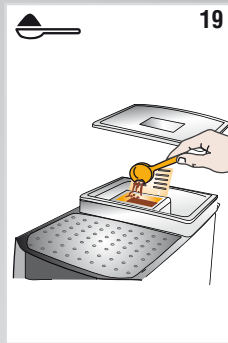
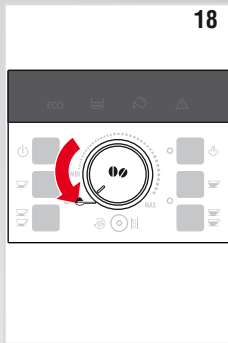
C



A







СОДЕРЖАНИЕ	ТЕХНИЧЕСКИЕ ДАННЫЕ	129
ВВЕДЕНИЕ	ЗНАЧЕНИЕ ИНДИКАТОРОВ	130
БЕЗОПАСНОСТЬ	УСТРАНЕНИЕ НЕПОЛАДОК	131
Основные правила безопасности		119
ИСПОЛЬЗОВАНИЕ ПО НАЗНАЧЕНИЮ		120
ИНСТРУКЦИЯ ПО ЭКСПЛУАТАЦИИ		120
ОПИСАНИЕ		120
Описание прибора		120
Описание панели управления		120
Описание индикаторов		121
ПОДГОТОВИТЕЛЬНЫЕ ДЕЙСТВИЯ		121
Проверка аппарата		121
Установка аппарата		121
Подключение аппарата		121
Первый пуск в работу		122
ВКЛЮЧЕНИЕ АППАРАТА		122
ВЫКЛЮЧЕНИЕ АППАРАТА		122
АВТОМАТИЧЕСКОЕ ОТКЛЮЧЕНИЕ		122
ЭНЕРГОСБЕРЕЖЕНИЕ		123
ФИЛЬТР ДЛЯ СМЯГЧЕНИЯ ВОДЫ		123
Установка фильтра		123
Процедура замены фильтра для смягчения воды		123
ПРИГОТОВЛЕНИЕ КОФЕ		123
Выбор вкуса кофе		123
Выбор количества кофе в чашке		124
Регулировка кофемолки		124
Установка температуры		124
Советы для получения более горячего кофе		124
Приготовление кофе из кофейных зерен		125
Приготовление кофе из молотого кофе		125
ПРИГОТОВЛЕНИЕ КАПУЧИНО		125
Очистка насадки для капучино после использования		126
ПРИГОТОВЛЕНИЕ ГОРЯЧЕЙ ВОДЫ		126
Очистка кофейного автомата		126
Очистка контейнера для кофейной гущи		127
Очистка внутренней части аппарата		127
Очистка бачка для воды		127
Очистка носиков распределителя кофе		127
Очистка воронки для засыпания молотого кофе		127
Очистка заварочного узла		127
ДЕКАЛЬЦИФИКАЦИЯ		128
ПРОГРАММИРОВАНИЕ ЖЕСТКОСТИ ВОДЫ		129
Измерение жесткости воды		129
Установка жесткости воды		129

ВВЕДЕНИЕ

Благодарим Вас за выбор автомата для приготовления кофе и капучино.

Желаем Вам приятного времяпрепровождения с Вашим новым кофейным автоматом. Уделите несколько минут ознакомлению с данной инструкцией по эксплуатации аппарата. Таким образом, Вы сможете обеспечить безопасность и сохранность аппарата.

Условные знаки, используемые в данной инструкции

Меры предосторожности обозначаются следующими символами. В связи с этим всегда выполняйте необходимые предписания.



Несоблюдение может привести или стать причиной поражения электрическим током с опасностью для жизни.



Несоблюдение может привести к ожогам или вызвать повреждение аппарата.



Несоблюдение может привести к ожогам или ошпариваниям.



Этот символ указывает на важные для пользователя советы и информацию.

Буквы в скобках

Буквы в скобках соответствуют обозначениям, представленным в параграфе «Описание аппарата» (стр. 2- 3).

Неисправности и их устранение

В случае возникновения неполадок, попробуйте решить возникшие проблемы, прежде всего, с помощью рекомендаций, приведенных в параграфах «Значение индикаторов» на стр. 130 и «Устранение неполадок» на стр. 131. Если данные меры будут неэффективными, либо потребуются последующие разъяснения, мы рекомендуем Вам обратиться в службу помощи клиентам, позвонив по номеру, указанному в прилагаемом листе «Служба помощи клиентам». Если в перечне стран в этом листе не указана Ваша страна, позвоните по номеру, указанному в гарантийном свидетельстве. При необходимости ремонта обращайтесь исключительно в Службу технической помощи De'Longhi. Адреса данной службы указаны в гарантийном свидетельстве, которое прилагается к автомату.

БЕЗОПАСНОСТЬ

Основные правила безопасности



Поскольку аппарат работает от электрического тока, не исключается опасность поражения электрическим током.

В связи с этим рекомендуется соблюдать следующие правила безопасности:

- Не касайтесь аппарата мокрыми руками или ногами.
- Не касайтесь штепсельной вилки мокрыми руками.
- Убедитесь в том, что к электрической розетке обеспечен свободный доступ, потому что только в этом случае можно будет быстро выдернуть вилку из розетки в случае необходимости.
- Если нужно выдернуть вилку, держитесь только за нее. Ни в коем случае не тяните за шнур, поскольку он может повредиться.
- Чтобы полностью отключить аппарат, переведите главный выключатель, размещенный на задней части аппарата, в пол. 0 (рис. 3).
- В случае повреждения аппарата не пытайтесь отремонтировать его самостоятельно. Выключите аппарат, извлеките штепсельную вилку из розетки и обратитесь в Службу технической поддержки.
- При повреждении штепсельной вилки или шнура питания осуществите их замену только в Службе технической поддержки De'Longhi во избежание любого риска.



Храните упаковочный материал (пластиковые пакеты, пенопласт) вдали от детей.



Не позволяйте использовать аппарат лицам (в том числе детям) с ограниченными психическими, физическими и сенсорными способностями или с недостаточным опытом и знаниями, за исключением случаев, когда они находятся под присмотром лица, ответственного за их безопасность, или прошли обучение у него. Следите за тем, чтобы дети не играли с аппаратом.



Опасность ожогов!

Поскольку данный аппарат вырабатывает горячую воду, во время его работы может образовываться пар.

Избегайте прямого контакта с брызгами воды или горячего пара.

ИСПОЛЬЗОВАНИЕ ПО НАЗНАЧЕНИЮ

Данный аппарат предназначен для приготовления кофе и подогрева напитков.

Любое другое использование считается применением не по назначению.

Данный аппарат не предназначен для коммерческого использования.

Изготовитель не несет ответственности за ущерб, причиненный в результате использования аппарата не по назначению.

Данный аппарат должен использоваться только в быту. Не предусмотрено его использование:

- в кухонных помещениях для персонала магазинов, офисов и других рабочих зон
- в структурах зеленого туризма
- в отелях, мотелях и других подобных структурах
- в постоянно сдаваемых в аренду номерах

ИНСТРУКЦИЯ ПО ЭКСПЛУАТАЦИИ

Перед началом использования аппарата внимательно прочтите данную инструкцию.

- Несоблюдение данной инструкции может привести к повреждению аппарата.

Изготовитель не несет ответственности за ущерб, причиненный в результате несоблюдения данных инструкций по эксплуатации.



Примечание :

Сохраните данную инструкцию. Она должна прилагаться к аппарату также в случае его передачи другому владельцу.

ОПИСАНИЕ

Описание прибора









(стр. 3 - **A**)

Панель управления

- A2. Рукоятка регулировки степени помола
- A3. Полочка для чашек
- A4. Крышка контейнера для зерен
- A5. Крышка воронки для молотого кофе
- A6. Воронка для засыпания молотого кофе
- A7. Контейнер для зерен
- A8. Главный выключатель
- A9. Бак для воды
- A10. Оконце заварочного блока
- A11. Заварочный блок
- A12. Распределитель кофе (регулируется по высоте)
- A13. Контейнер для кофейной гущи
- A14. Подносик для конденсата
- A15. Подносик для чашек
- A16. Индикатор уровня воды в подносике для капель
- A17. Подносик для капель
- A18. Насадка для капучино
- A19. Ручка для пара/горячей воды

Описание панели управления

(стр. 2 - **B**)


- B1. Индикаторы
- B2. Кнопка : для включения или выключения аппарата
- B3. Кнопка : для приготовления 1 чашки кофе эспрессо.
- B4. Кнопка : для приготовления 2 чашек кофе эспрессо.
- B5. Кнопка  : для ополаскивания или произведения декальцификации.
- B6. Ручка для выбора: поверните ее для выбора желаемого количества кофе или выбора приготовления кофе из молотого кофе
- B7. Кнопка : подачи пара для приготовления напитков на основе молока
- B8. Кнопка : для приготовления 1 чашки кофе эспрессо
- B9. Кнопка : для приготовления 2 чашек кофе эспрессо



Описание принадлежностей

(стр. 2 - **C**)


- C1. Мензурка-дозатор
- C2. Флакон с декальцинатором
- C3. Смягчающий фильтр (в некоторых моделях)


Описание индикаторов


 Лампочка мигает: указывает на то, что аппарат производит разогрев.


  Идёт приготовление 1 или 2 чашек кофе эспрессо.

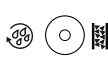
  Идет приготовление 1 или 2 больших чашек кофе.

 Лампочка не мигает: выбрана функция «пар»;
Лампочка мигает: необходимо повернуть ручку для пара.

 На панели управления отображено сообщение о сигнале тревоги (см. раздел «Значение индикаторов» на стр. 130).

 Лампочка не мигает: отсутствует контейнер для кофейной гущи: необходимо его установить;
Лампочка мигает: контейнер для кофейной гущи переполнен, и его необходимо опустошить.

 Лампочка не мигает: отсутствует бак с водой;
Лампочка мигает: указывает на недостаточное количество воды в баке.

 Лампочка мигает: указывает на необходимость в удалении накипи с аппарата (см. раздел «Декальцификация»).
Лампочка не мигает: идет процесс удаления накипи с аппарата.

ECO Активирован режим «Энергосбережение».

ПОДГОТОВИТЕЛЬНЫЕ ДЕЙСТВИЯ

Проверка аппарата

После снятия упаковки проверьте целостность аппарата и его комплектность. Не используйте аппарат при обнаружении явных повреждений. Обратитесь в Службу технической поддержки De'Longhi.

Установка аппарата



Внимание!

При установке аппарата следует придерживаться следующих мер предосторожности:

- Существует риск повреждения аппарата в случае замерзания воды внутри аппарата.
Запрещается устанавливать аппарат в местах, где температура может снижаться ниже отметки замерзания воды.
- Аппаратом выделяется тепло в окружающую среду. После размещения аппарата на рабочей поверхности убедитесь в том, что оставлены 3 см свободного пространства от поверхностей аппарата, боковых сторон, а также свободные 15 см над самим аппаратом.
- При попадании воды вовнутрь аппарата, возможно, его повреждение.
Не устанавливайте аппарат вблизи водопроводных кранов или мойки.
- Разместите шнур питания так, чтобы предотвратить его повреждение острыми краями, а также его контакт с нагретыми поверхностями (напр., с электрическими плитами).

Подключение аппарата



Внимание!

Убедитесь в том, что напряжение в электрической сети отвечает величине, указанной на заводской табличке, расположенной в нижней части аппарата.

Подключайте аппарат только в розетку, установленную в соответствии со всеми правилами, рассчитанную на минимальную силу тока 10А и с действующим заземлением.


В случае несовместимости розетки с вилкой аппарата обратитесь к квалифицированному персоналу для замены розетки.

Первый пуск в работу

Примечание :

- Автомат прошел испытания с использованием кофе на предприятии-изготовителе, возможные следы кофе в кофемолке - абсолютно нормальное явление. При этом гарантируется, что аппарат – новый.
- Рекомендуется в кратчайшие сроки отрегулировать жесткость воды исходя из условий, выполняя процедуру, описанную в разделе «Программирование жесткости воды» (стр. 129).

Продолжить, следуя инструкциям:

1. Извлеките бачок для воды, заполните его свежей водой до линии MAX (рис. 1A) и верните его на прежнее место (рис. 1B).
 2. Разместите под насадкой для капучино контейнер емкостью не менее 100 мл (рис. 2).
 3. Подключите аппарат к электрической сети и переведите главный выключатель, размещенный на задней части аппарата, в положение I (рис. 3).
 4. На панели управления мигает индикатор  (рис. 4).
 5. Поверните ручку для пара в положение "I" (рис. 5) и нажать кнопку для подтверждения (рис. 6): аппарат подает воду из насадки для капучино и затем отключается.
 6. Поверните ручку пара в положение «0».
- Теперь автомат готов к обычному использованию.

Примечание :

- При первом использовании необходимо приготовить 4-5 порций кофе и 4-5 порций капучино, только после этого появляются удовлетворительные результаты.



ВКЛЮЧЕНИЕ АППАРАТА

Примечание :


- Перед включением аппарата убедитесь в том, что главный выключатель, который находится на задней части аппарата, находится в пол. I (рис. 3).
- При каждом включении аппарата автоматически выполняется цикл предварительного подогрева и ополаскивания, который нельзя прерывать. Аппарат будет готов к использованию только по окончании данных циклов.

Опасность ожогов!

Во время ополаскивания из носиков распределителя кофе вытекает небольшое количество горячей воды, которая собирается в специальном подносике для капель, который расположен ниже. Следите за тем, чтобы на Вас не попали брызги воды.

- Чтобы включить аппарат, нажмите на кнопку  (рис. 6): индикатор  будет мигать до тех пор, пока


аппарат будет выполнять нагрев или автоматическое ополаскивание (таким образом, помимо нагревания котла, аппарат запускает горячую воду во внутренние трубопроводы для их нагревания).

При достижении необходимой температуры индикатор  выключается, и включаются лампочки приготовления кофе.

ВЫКЛЮЧЕНИЕ АППАРАТА

При каждом выключении аппаратом выполняется автоматическое ополаскивание, которое нельзя прерывать.


Опасность ожогов!

Во время споласкивания из носиков распределителя кофе выходит некоторое количество горячей воды. Следите за тем, чтобы на Вас не попали брызги воды. Чтобы выключить аппарат, нажмите на кнопку  (рис. 6). Аппарат выполняет споласкивание и затем выключается.

Примечание :



Se l'apparecchio non viene utilizzato per periodi prolungati, premere anche l'interruttore generale in posizione 0 (fig. 3).








Внимание!


Чтобы уберечь аппарат от повреждений, установите главный выключатель на рис. 6 в пол. 0 только после выключения аппарата с помощью кнопки .

АВТОМАТИЧЕСКОЕ ОТКЛЮЧЕНИЕ

Машина запрограммирована на автоматическое отключение через 2 часа неиспользования. Этот временной интервал можно изменить, так, чтобы аппарат отключался через 15 или 30 минут, 1, 2 или 3 часа.

1. При выключенном аппарате, но с установкой главного выключателя в положение I (рис. 3), нажмите кнопку  и удерживайте ее до тех пор, пока не загорят индикаторы на панели управления;
2. Нажмите кнопку  (слева от регулирующей ручки) пока полностью не включатся индикаторы количества часов, после которых прибор автоматически выключится:





15 минут	ECO
30 минут	ECO 
1 час	ECO 
2 часа	ECO  
3 часа	ECO   

3. Нажмите кнопку  (справа от регулирующей ручки) для подтверждения выбранного режима: индикаторы выключатся.

ЭНЕРГОСБЕРЕЖЕНИЕ

С помощью данной функции можно подключать или отключать режим энергосбережения. Когда данная функция активирована, гарантировано минимальное потребление электроэнергии в соответствии с действующим европейским законодательством.

Режим энергосбережения активируется при включенном зеленом индикаторе ECO (рис.7).

1. При выключенном аппарате, но с установкой главного выключателя в положение I (рис. 3), нажмите кнопку  и удерживайте ее до тех пор, пока не загорят индикаторы **ECO** (fig. 7).
2. Для отключения режима энергосбережения нажмите кнопку  (слева от регулирующей ручки): индикатор **ECO** мигает.
3. Для повторного включения функции вновь нажмите кнопку  (слева от регулирующей ручки): при этом индикатор **ECO** не мигает.
4. Нажмите кнопку  (справа от регулирующей ручки) для подтверждения выбранного режима: индикатор **ECO** выключится.



Примечание :

В режиме энергосбережения, перед приготовлением первой чашки кофе, может пройти несколько секунд, так как аппарату необходимо больше времени для разогрева.

ФИЛЬТР ДЛЯ СМЯГЧЕНИЯ ВОДЫ (в некоторых моделях)

Некоторые модели поставляются вместе с фильтром для смягчения воды: если в приобретенной Вами модели такой фильтр отсутствует, мы рекомендуем заказать его в Службе технической помощи De Longhi.



Внимание:

- Храните в сухом и прохладном месте. Не оставляйте под прямыми лучами солнца.
- После открытия упаковки используйте фильтр по его прямому назначению.
- Снимите фильтр перед процедурой удаления накипи с аппарата.

Процедура правильного использования фильтра приводится в инструкциях ниже.

Установка фильтра

1. Достаньте фильтр из упаковки и ополосните его 0,5 л проточной воды (рис. 8).
2. Установите календарный диск на отметке 2 месяца использования (рис. 9).



Примечание :

при регулярном использовании аппарата, срок службы фильтра равен двум месяцам. В случае простоя аппарата без работы со встроенным фильтром, срок службы фильтра сокращается до 3 недель (максимально).

3. Достаньте бачок из машины и наполните его водой (рис. 1А).
4. Полностью погрузите фильтр в бачок с водой, наклоняя его, чтобы позволить пузырькам воздуха выйти наружу (рис.10).
5. Вставьте фильтр в специально предназначенное для него место и зафиксируйте его, надавив на дно (рис.11).
6. Закройте бачок крышкой (рис.12), затем вставьте бачок в машину.
7. Установите под насадкой для капучино емкость, объемом примерно 100 мл.
8. Установите ручку пара в положении I для подачи горячей воды.
9. Подождите в течение нескольких секунд, пока аппарат осуществит подачу горячей воды. Дождитесь, пока струя воды не станет устойчивой, и только после этого установите ручку пара в положении 0.



Примечание :

может случиться так, что одной подачи горячей воды не будет достаточно, чтобы установить фильтр и, поэтому во время установки загораются индикаторные лампочки:



В этом случае повторите установку с пункта № 8.

Теперь фильтр работает, и можно использовать кофейный автомат далее.

Процедура замены фильтра для смягчения воды

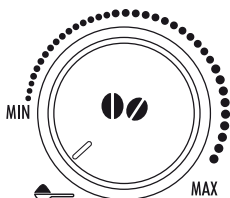
По истечении двух месяцев срока службы фильтра (см. календарь), либо в случае если аппарат не используется в течение 3 недель, необходимо достать фильтр из бачка, и в случае необходимости, заменить его на новый фильтр, повторно выполнив процедуру, описанную в предыдущем разделе.

ПРИГОТОВЛЕНИЕ КОФЕ

Выбор вкуса кофе

Для установки желаемого вкуса кофе поворачивайте ручку выбора (В6): чем больше Вы поворачиваете ручку выбора по часовой стрелке, тем большим будет количество кофе в зернах, которые перемалываются аппаратом, таким образом, вкус получаемого кофе будет более крепким и насыщенным. При ручке, установленной в положении MIN, вкус кофе получается сверх легким: при ручке,

установленной в положении MAX, вкус кофе получается сверх крепким.







i *Примечание :*

- При первом использовании аппарата необходимо сделать несколько порций кофе для индивидуализации положения ручки выбора.
- Следите за тем, чтобы не размещать ручку выбора в области отметки MAX, иначе существует опасность, что подача кофе будет происходить слишком медленно (по каплям), особенно, если сделана установка на приготовление двух чашек кофе одновременно.

Выбор количества кофе в чашке

Аппарат настроен изготовителем на автоматическое приготовление следующего количества кофе:

- кофе эспрессо при нажатии кнопки  ($\approx 40\text{ml}$);
- оч. большая чашка кофе при нажатии кнопки  ($\approx 120\text{ml}$);
- два кофе эспрессо при нажатии кнопки ;
- две больших чашки кофе при нажатии кнопки .

Если Вы желаете изменить количество подаваемого кофе (то количество, которое автоматически аппарат подает в чашку), выполните следующие действия:

- нажмите и удерживайте кнопку, с помощью которой Вы хотите изменить количество подаваемого кофе до тех пор, пока соответствующая кнопка не замигает и аппарат начнет подачу кофе: после этого отпустите кнопку;
- как только кофе в чашке достигнет желаемого уровня, вновь нажмите ту же кнопку для ввода в память аппарата нового параметра количества кофе.

В этом случае, при нажатии данной кнопки, аппарат внесет в свою память новые настройки.

Регулировка кофемолки

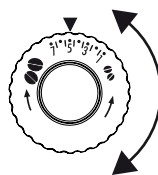
Кофемолка изначально не требует регулировок, поскольку она настроена изготовителем так, чтобы обеспечить правильную подачу кофе.

Однако если после приготовления первого кофе Вы заметите его недостаточную консистенцию или практическое

отсутствие пенки, либо при слишком медленной подаче кофе (по каплям), следует скорректировать с помощью регулятора степень помола (рис. 13).

i *Примечание :*

Разрешается поворачивать регулятор только во время работы кофемолки.




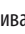

Если кофе выходит медленно или не выходит вообще, поверните регулятор на один шаг по часовой стрелке.

Чтобы кофе выходил consistentным и с лучшей пенкой, поверните регулятор на один шаг





против часовой стрелки (не поворачивайте более чем на один шаг за раз, иначе кофе будет выходить по каплям). Желаемый результат в результате такой корректировки Вы почувствуете только после приготовления 2 чашек кофе (как минимум). Если после данной регулировки желаемый результат не достигнут, необходимо повторить процедуру, поворачивая регулятор еще на один шаг.

Установка температуры

Если Вы желаете изменить температуру воды, с которой производится подача кофе, выполните следующие действия:


1. При выключенном аппарате, но с установкой главного выключателя в положение I (рис. 3), нажмите кнопку  и удерживайте ее до тех пор, пока не загорят индикаторы на панели управления;
2. Нажмите кнопку  и удерживайте ее до тех пор, пока не будет произведен выбор желаемой температуры:


НИЗКАЯ ВЫСОКАЯ

ECO   
3. Нажмите кнопку  для подтверждения выбранной температуры; индикаторы выключатся.

Советы для получения более горячего кофе

Для получения более горячего кофе рекомендуется:

- Для получения более горячего кофе рекомендуется:  из узла подачи выходит горячая вода, которая нагревает внутренний контур аппарата, делая кофе, более горячим;
- нагрейте чашки с помощью горячей воды (используя функцию горячей воды).

- установите более высокую температуру для кофе (см. раздел «Установка температурного режима»).

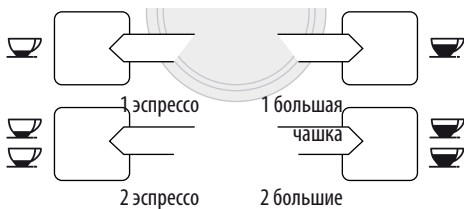
Приготовление кофе из кофейных зерен



Внимание!

Не используйте засахаренные зерна или карамелизированный кофе, поскольку они могут приклеиться к кофемолке и вывести ее из строя.

1. Засыпьте кофейные зерна в соответствующий контейнер (рис. 9).
2. Поместите под носиками распределителя кофе:
 - 1 чашку, если требуется приготовить 1 порция кофе (рис. 10);
 - 2 чашки, если требуются приготовить 2 порции кофе (рис. 11);
3. Опустите распределитель так, чтобы максимально приблизить его к чашкам: так получается лучшая кофейная пенка (рис. 12).
4. Нажмите на кнопку желаемого количества:



5. Начинается подготовка и на панели управления продолжает гореть индикатор выбранной кнопки.

Сразу после завершения процесса аппарат готов для следующего приготовления кофе.



Примечание :

- Процесс приготовления кофе можно приостановить в любой момент, нажав на одну из двух кнопок подачи кофе.
- Если после выдачи кофе Вы захотите увеличить количество кофе в чашке, достаточно нажать и удерживать (в течение 3 секунд) одну из двух кнопок подачи кофе.



Примечание :

Процедура получения более горячего кофе описана в параграфе «**Рекомендации по получению более горячего кофе**».



Внимание!

- Если кофе выходит по каплям, водянистым и

практически без пенки, либо слишком холодным, см. рекомендации, приведенные в разделе «Устранение неисправностей» (стр. 131).

- Во время работы аппарата, на панели управления могут загораться индикаторные лампочки, значение которых, приведено в параграфе «Значение индикаторов» (стр. 130).

Приготовление кофе из молотого кофе



Внимание!

- Никогда не засыпайте кофе в зернах в воронку для молотого кофе, чтобы не повредить аппарат.
- Никогда не засыпайте молотый кофе в выключенный аппарат, чтобы предотвратить его рассыпание и загрязнение внутренней части. Это может привести к повреждению аппарата.
- Никогда не засыпайте более 1 мензурки: это может привести к загрязнению внутренней части аппарата или засорению воронки.



Примечание :

При использовании молотого кофе можно приготовить за раз только одну чашку кофе.

1. Убедитесь, что аппарат включен.
2. Вращайте ручку выбора для выбора вкуса кофе против часовой стрелки до упора и установите ее в положении ☞ (рис. 18).
3. Убедитесь, что воронка не засорена и засыпьте 1 мензурку, наполненную до краев молотым кофе (рис. 19).
4. Поставьте чашки под носики узла подачи кофе.
5. Нажмите на кнопку для выполнения подачи 1 чашки кофе (☞ или ☞).
6. Начинается подача кофе.

ПРИГОТОВЛЕНИЕ КАПУЧИНО



Опасность ожогов!

Во время таких процедур выходит пар: будьте осторожны, чтобы избежать ожогов.




1. Для приготовления капучино Вам понадобится большая чашка;
2. Залейте в контейнер, предпочтительно снабженный ручкой, примерно 100 грамм молока на каждую порцию готового капучино. При выборе размеров контейнера учтите, что объем молока увеличивается в 2 - 3 раза;



Примечание :

Чтобы получить более густую и пышную пенку-

шапочку, используйте обезжиренное или частично обезжиренное молоко при температуре холодильника (приблизительно 5°C). Чтобы избежать слабого вспенивания молока или крупных пузырей, всегда выполняйте очистку насадки для капучино, как описано в разделе «Очистка насадки для капучино после использования».

3. Нажмите кнопку : мигает индикатор .
4. Погрузите насадку для капучино в контейнер для молока (рис. 20).
5. По прохождении нескольких секунд, когда замигает индикатор , установите ручку пара в положение I (рис. 15). Из насадки для капучино выходит пар, благодаря которому, молоко приобретает кремообразную текстуру и пышность;
6. Для получения еще более кремообразной пенки медленно поворачивайте контейнер с молоком в направлении снизу вверх. (Не рекомендуется превышать 3 минут непрерывной подачи пара);
7. По мере достижения желаемой молочной пенки-шапочки перекройте подачу пара, установив ручку пара в положение 0.



Внимание! Опасность ожогов

Выключите функцию пара и только потом выньте контейнер со вспененным молоком, чтобы избежать ожогов от горячих молочных брызг.

8. Добавьте молочную пенку к заранее приготовленному кофе. Капучино - готов: подсластите его по вкусу и посыпьте (если хотите) какао-порошком.

Очистка насадки для капучино после использования

Чтобы предотвратить отложения остатков молока или загрязнения в целом, необходимо очищать насадку для капучино каждый раз после использования.

1. Установите контейнер под насадкой для капучино и дайте стечь воде в течение нескольких секунд, поворачивая ручку пара в положение I (рис. 5). Потом поверните ручку пара в положение 0, чтобы прекратить подачу горячей воды.
2. Дождитесь в течение нескольких минут охлаждения насадки для капучино; затем, придерживая одной рукой ручку трубки насадки для капучино, с помощью другой руки поворачивайте насадку для капучино против часовой стрелки и снимите ее через низ (рис. 21).
3. Снимите насадку для пара также через низ (рис. 22).
4. Убедитесь в том, что отверстия, указанные стрелочкой на рис.23, не засорены. При необходимости прочистите их булавкой.

5. Аккуратно промойте элементы насадки для капучино губкой и тёплой водой.
6. Установите на прежнее место насадку для пара, а поверх нее насадку для капучино, поворачивайте и проталкивайте ее вверх до сцепления.

ПРИГОТОВЛЕНИЕ ГОРЯЧЕЙ ВОДЫ



Внимание: Опасность ожогов!

Не оставляйте аппарат без присмотра, когда он выполняет приготовление горячей воды. Трубка распределителя горячей воды нагревается во время выхода воды, поэтому следует держать распределитель только за рукоятку.

1. Поместите контейнер под насадкой для капучино (как можно ближе, чтобы избежать брызг).
2. Повернуть ручку пара в положение I: начинается подача.
3. Перекройте подачу поворотом ручки для пара в положение 0.



Примечание :

При активированном режиме «Энергосбережение» может потребоваться несколько секунд ожидания до начала подачи горячей воды.

ОЧИСТКА

Очистка кофейного автомата

Периодической очистке подлежат следующие части аппарата:

- контейнер для кофейной гущи (A13),
- подносик для капель (A17) и подносик для конденсата (A14),
- бачок для воды (A9),
- носики распределителя кофе (A12),
- воронка для засыпания молотого кофе (A6),
- внутренняя часть аппарата (доступная после открытия оконца заварочного узла (A10)),
- заварочный узел (A11).




Внимание!

- Запрещается использовать для очистки аппарата растворители, абразивные моющие средства или спирт. Суперавтоматы De'Longhi не требуют использования химических добавок для очистки. Средство для удаления накипи, рекомендованное компанией De'Longhi, состоит из натуральных компонентов и полностью биоразлагаемое.
- Запрещается мыть любые компоненты аппарата в

посудомойной машине.

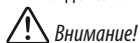
- Не используйте металлические предметы для удаления накипи или отложений кофе, поскольку они могут поцарапать металлические или пластмассовые поверхности аппарата.

Очистка контейнера для кофейной гущи

Когда начинает мигать индикатор  необходимо опорожнить и очистить контейнер для кофейной гущи. До тех пор, пока контейнер не будет очищен, индикатор будет продолжать мигать, и автомат не будет готовить кофе.

Чтобы выполнить очистку (при включенном аппарате):

- Извлеките подносик для капель (рис. 24), опорожните и очистите его.
- Опорожните и аккуратно очистите контейнер для гущи, позаботившись об удалении всех имеющихся на дне отложений.
- Проверьте состояние подносика красного цвета для конденсата и опорожните его при необходимости.



Внимание!

При извлечении подносика для капель **обязательно** всегда опорожняйте контейнер для кофейной гущи, даже если он почти не заполнен.

Если не выполнять данную операцию, может случиться так, что когда Вы будете готовить в следующий раз кофе, контейнер переполнится, что приведет к засорению автомата.

Очистка подноса для сбора капель и подноса для сбора конденсата



Внимание!

Если периодически не опорожнять поднос для сбора капель, вода может перелиться через край и просочиться вовнутрь аппарата или вовсе вылиться наружу. Это может привести к повреждению аппарата, опорной поверхности или окружающей его области.

Поднос для сбора капель оснащен индикаторным поплавком (красного цвета) уровня воды (рис. 25). До того, как данный индикатор выйдет за пределы подносика для чашек, необходимо освободить подносик и почистить его. Для извлечения подносика для сбора капель:

1. Извлеките подносик для сбора капель и контейнер для кофейной гущи (рис. 24);
2. Опорожните подносик для капель и контейнер для гущи и вымойте их;
3. Проверьте состояние подносика для конденсата и опорожните его при необходимости.
4. Установите на прежнее место подносик для капель

вместе с контейнером для кофейной гущи.

Очистка внутренней части аппарата



Опасность поражения электрическим током!

Перед выполнением любой операции по очистке аппарата необходимо отключить аппарат (см. «Выключение») и вынуть вилку из электрической розетки. Ни в коем случае не опускайте аппарат в воду.

1. Периодически (примерно 1 раз в месяц) проверяйте чистоту аппарата изнутри (для этого достаточно вынуть подносик для сбора капель). При необходимости удалите кофейные отложения с помощью губки.
2. Остальные остатки уберите пылесосом (рис. 26).

Очистка бачка для воды

Периодически (приблизительно 1 раз в месяц) очищайте бачок для воды (A9) увлажненной тряпкой с небольшим количеством деликатного моющего средства.

Очистка носиков распределителя кофе

1. Очистите носики распределителя кофе с помощью губки или тряпки (рис. 27).
2. Проверьте, чтобы отверстия распределителя кофе не были засорены. При необходимости удалите кофейные отложения зубочисткой (рис. 28).

Очистка воронки для засыпания молотого кофе

Периодически (приблизительно 1 раз в месяц) проверяйте, чтобы воронка для засыпания предварительно молотого кофе не была засорена. При необходимости удалите кофейные отложения.

Очистка заварочного узла

Необходимо очищать заварочный узел (A11) не реже 1 раза в месяц.



Внимание!

Запрещается вынимать заварочный узел при включенном аппарате.

1. Убедитесь в том, что выключение автомата выполнено корректно (см. «Выключение аппарата», стр. 122).
2. Извлеките бачок для воды.
3. Откройте оконце заварочного узла (рис. 29), которое находится на правой стороне.
4. Нажмите вовнутрь две красные кнопки расцепления и одновременно извлеките заварочный узел (рис. 30).



Внимание!

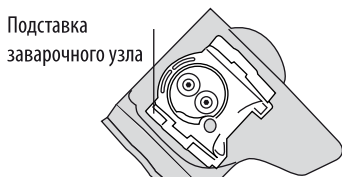
Во время ополаскивания заварочного узла

запрещается использовать моющие средства, так как они могут повредить его.

5. Опустите примерно на 5 минут заварочный узел в воду, затем прополощите его под краном.
6. Почистите подставку, на которой размещается заварочный узел, от остатков кофе.
7. После очистки верните на место заварочный узел, устанавливая его на подставке; нажмите на надпись PUSH так, чтобы щелкнуло.

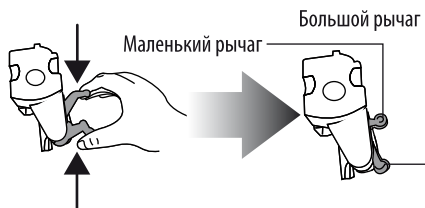
i **Примечание :**

Если заварочный узел вставляется с трудом, необходимо

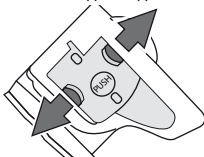


(перед тем, как вставить его) придать ему нужный размер, нажав на оба рычага, как показано на рисунке.


8. Вставив его, убедитесь в том, что две красные кнопки распрямились наружу.



9. Закройте оконце заварочного блока.
10. Верните на место бачок для воды.



ДЕКАЛЬЦИФИКАЦИЯ

Следует производить удаление накипи с автомата, когда на панели управления замигает индикатор  (рис. 31).

! **Внимание!**

Средство для удаления накипи содержит кислоты, которые могут вызывать раздражение кожи и глаз. Поэтому крайне необходимо придерживаться правил безопасности, указанных на упаковке изготовителя со средством для удаления накипи, а также ознакомиться с инструкциями

первой помощи в случае контакта средства с кожей и глазами.



i **Примечание :**



Используйте исключительно средство для удаления накипи компании De'Longhi. Запрещается использовать средство для удаления накипи на сульфаминовой или уксусной основе, в противном случае гарантия аннулируется. Кроме того, гарантия является недействительной при неправильном удалении накипи.

1. Включите аппарат и подождите, пока он не будет готов к использованию.
2. Опорожните бачок с водой (A12) и снимите фильтр для смягчения воды, в случае его наличия.
3. Залейте в бачок для воды средство для удаления накипи до отметки **A** (соответствует объему упаковки в 100 мл), расположенном на тыльной стороне бачка (рис. 32A); затем добавьте воды (1) до уровня **B** (рис. 32B). Под насадкой для капучино расположите пустой контейнер, объемом не менее 1,5 л.
4. Подождите, пока индикаторные лампочки подачи кофе будут устойчиво гореть.

! **Внимание! Опасность ожогов**


Из насадки капучино вытекает горячая вода, содержащая кислоты. Следите за тем, чтобы на Вас не попали брызги воды.



5. Нажмите кнопку  и удерживайте ее в течение 5 секунд до подтверждения ввода раствора и запустите функцию удаления накипи .
6. Поверните ручку пара против часовой стрелки в положение **I**: раствор для удаления накипи выливается из насадки для капучино и поступает в находящийся ниже контейнер. Программа по удалению накипи выполняет автоматический цикл ополаскиваний через заданные интервалы. Является нормальным, что между ополаскиваниями проходит определенное количество минут, во время которых аппарат находится в неактивном состоянии.

Приблизительно после 30 минут, бак для воды пустой и мигают индикаторы  и  поверните ручку пара по часовой стрелке до упора в положение **O**.

Сейчас аппарат готов для процесса ополаскивания свежей водой.

7. Опорожните контейнер, который служит для сбора раствора, удаляющего накипь, и снова установите его под насадкой для капучино.
8. Извлеките бачок для воды, опорожните его,

ополосните проточной водой, заполните чистой водой и установите на место: индикатор  мигает.

- Поверните ручку пара против часовой стрелки в положение | (рис. 5). Из носика для капучино будет вытекать горячая вода.
- Когда бак с водой полностью опустошен, загорается индикатор .
- Поверните ручку в положение 0, индикатор  выключится.

Заполните бак водой, теперь аппарат готов к использованию.

ПРОГРАММИРОВАНИЕ ЖЕСТКОСТИ ВОДЫ


Операция по удалению накипи необходима после определенного периода эксплуатации прибора в зависимости от установленной жесткости воды.

Аппарат настроен изготовителем на 4-й уровень жесткости воды. По желанию можно запрограммировать аппарат на основании фактической жесткости воды, при использовании в разных регионах, сменяя при этом частоту выполнения операции по удалению накипи.

Измерение жесткости воды

- Выньте из упаковки полоску индикаторной бумаги, которая входит в комплект поставки, «ТЕСТ НА ОБЩУЮ ЖЕСТКОСТЬ», находящийся в приложении к данному справочнику.
- Полностью погрузите полоску в стакан воды на одну секунду.
- Достаньте полоску из воды и слегка встряхните ее. Приблизительно через минуту появятся 1, 2, 3 или 4 красных квадрата, в соответствии с жесткостью воды, каждый квадрат соответствует одному уровню.

Уровень 1 

Уровень 2 







Уровень 3 

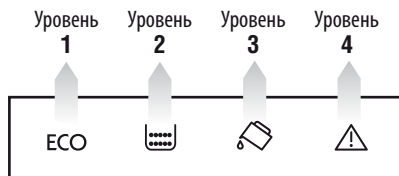
Уровень 4 

Установка жесткости воды

- Убедитесь, что автомат выключен (при этом штепсельная вилка должна быть включена в розетку электропитания, а главный выключатель должен

находиться в положении |);

- Нажмите кнопку   и удерживайте ее примерно в течение 6 секунд: одновременно включатся индикаторы   ;
- Нажмите кнопку  (слева от ручки) для установки реальной жесткости воды (соответствующая отметка на полоске).



- Нажмите кнопку  (справа от ручки) для подтверждения выбранных параметров.

Теперь автомат перепрограммирован в соответствии с новыми параметрами воды.

ТЕХНИЧЕСКИЕ ДАННЫЕ

Напряжение:	220-240 В~ 50/60 Гц макс. 10А
Поглощаемая мощность:	1450 Вт
Давление:	15 бар
Макс. вместимость бачка для воды:	1,8 литра
Размеры LxHxP:	238x340x430 мм
Длина кабеля:	1,15 м
Вес:	9,1 кг
Макс. вместимость контейнера для зерен:	250 г














Аппарат отвечает следующим директивам ЕС:

- Директива о потреблении энергии аппаратурой в дежурном режиме 1275/2008
- Директива о низком напряжении 2006/95/CE и последующие поправки;
- Директива об электромагнитной совместимости 2004/108/CE и последующие поправки;
- Материалы и предметы, предназначенные для контакта с пищевыми продуктами, отвечают распоряжениям Европейского Регламента 1935/2004.

RU

ЗНАЧЕНИЕ ИНДИКАТОРОВ


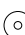
ОТОБРАЖЁННЫЙ ИНДИКАТОР	ВОЗМОЖНАЯ ПРИЧИНА	УСТРАНЕНИЕ НЕПОЛАДОК
 <p>МИГАЕТ</p>	Недостаточно воды в бачке.	Наполните бачок водой и правильно установите его, нажимая на дно бачка до произведения щелчка.
	Неправильно установлен бак.	Правильно установите бачок, нажимая на дно бачка.
 <p>МИГАЕТ</p>	Контейнер для кофейной гущи (A13) переполнен.	Опорожните контейнер для кофейной гущи, поднесите для капель, очистите их и установите на место. Важно: при извлечении подносика для капель всегда опорожняйте контейнер для кофейной гущи, даже если он почти не заполнен. Если не выполнять данную операцию, может случиться так, что когда Вы будете готовить в следующий раз кофе, контейнер переполнится, что приведет к засорению автомата.
	После очистки не был установлен контейнер для кофейной гущи.	Выньте подносик для капель и установите контейнер для кофейной гущи.
 <p>МИГАЕТ</p>	Слишком мелкий помол, кофе выходит медленно или не выходит вообще.	Повторите подачу кофе и поверните ручку регулировки помола (рис. 10) на одно деление в направлении номера 7... по часовой стрелке во время работы кофемолки. В случае если после приготовления 2 порций кофе, подача кофе осуществляется слишком медленно, повторите операцию вновь, сменяя ручку регулировки помола на одно деление (см. раздел «Регулировка помола» на стр. 124). Если проблема не решается, установите ручку пара в положении и дайте стечь небольшому количеству воды из насадки для капучино.
 <p>МИГАЕТ</p>	Была выбрана функция «молотый кофе», но в воронку не был загружен молотый кофе.	Поместите молотое кофе в воронку или выберите функцию помол.
 <p>МИГАЕТ</p>	Указывает, что необходимо удалить накипь с аппарата.	Рекомендуется осуществлять программу по удалению накипи как можно раньше. Программа описана в разделе «Декальцификация».
 <p>МИГАЕТX</p>	Было использовано слишком много кофе.	Выберите наиболее легкий вкус кофе или уменьшите количество молотого кофе, затем вновь осуществите подачу кофе.
 <p>МИГАЕТ</p>	Закончилось кофе в зёрнах.	Заполнить контейнер зёрнами.
	Засорена воронка для молотого кофе.	Опустошите воронку с помощью ножа, как описано в разделе «Очистка воронки перед введением кофе».

ОТОБРАЖЁННЫЙ ИНДИКАТОР	ВОЗМОЖНАЯ ПРИЧИНА	УСТРАНЕНИЕ НЕПОЛАДОК
 <p>МИГАЕТ</p>	После очистки не был установлен заварочный блок.	Установите заварочный блок, как описано в разделе «Очистка заварочного блока».
	Внутренняя поверхность аппарата загрязнена.	Аккуратно очистите аппарат, как описано в разделе «Очистка, обслуживание и уход». Если после очистки продолжает отображаться сообщение, обратитесь в центр технической поддержки.

УСТРАНЕНИЕ НЕПОЛАДОК

Ниже перечислены некоторые возможные неполадки.

Если проблема не может быть устранена описанным образом, необходимо обратиться в Центр технической поддержки.

НЕПОЛАДКА	ВОЗМОЖНАЯ ПРИЧИНА	УСТРАНЕНИЕ НЕПОЛАДОК
Кофе не горячее	Чашки не были нагреты.	Разогрейте чашки, ополоснув их горячей водой (например: можно использовать функцию горячей воды) или ополаскивание.
	Заварочный узел остыл, так как прошло 2/3 минуты с момента приготовления последней порции кофе.	Прежде чем приступить к приготовлению кофе, нагрейте заварочный узел, нажатием кнопки  
Кофе не достаточно крепкое или мало пенки	Слишком крупный помол кофе.	Поверните ручку регулятора помола на одно деление против часовой стрелки во время работы кофемолки (рис. 8). Повторяйте данную операцию до тех пор до достижения удовлетворительных результатов. Эффект заметен только после приготовления 2 чашек кофе (см. раздел «Регулировка кофемолки», стр. 124).
	Не подходящее кофе.	Для помола используйте кофе для кофе эспрессо.
Кофе выходит слишком медленно или по каплям	Слишком мелкий помол кофе.	Поверните ручку регулятора помола на одно деление по часовой стрелки во время работы кофемолки (рис. 8). Повторяйте данную операцию до тех пор до достижения удовлетворительных результатов. Эффект заметен только после приготовления 2 чашек кофе (см. раздел «Регулировка кофемолки», стр. 124).
Кофе не выходит из одного или обоих носиков распределителя	Закупорены носики.	С помощью зубочистки почистите носики.
Большие пузыри в молочной пенке	Молоко не достаточно холодное или не частично обезжиренное.	Лучше использовать полностью обезжиренное молоко, или частично обезжиренное при температуре холодильника (около 5°C). Если желаемый результат не достигнут, попробуйте использовать молоко другой фирмы.
Молоко не эмульгированное	Загрязнена насадка для капучино.	Выполните очистку, как описано в разделе «Очистка насадки для капучино после использования» (стр. 126).
Прерывается подача пара во время использования аппарата	Предохранительное устройство прерывает подачу пара по истечении 3 минут.	Подождите в течение нескольких минут, затем вновь активируйте функцию пара.
Аппарат не включается	Штепсельная вилка не включена в розетку.	Подключите штепсельную вилку к розетке.
	Главный выключатель (A8) отключен.	Установите главный выключатель в положение (рис. 1).

RU