

Пайдалану бойынша
нұсқаулық

DEXP

**Ұялы кондиционер
DEXP
AC-PS09MD/W**

Мазмұны

Құрылғы мақсаты	4
Қауіпсіздік техникасы ережелері	4
Жұмыс шарттары	5
Құрылғы схемасы	6
Дұрыс орынды таңдау	7
Ауа шығаратын түтікшені орнату.....	7
Орнату	8
Терезе жинағымен орнату (міндетті емес)	9
Су төгетін қосылым	10
Басқару панелі	11
ҚБ пульті	12
Пайдаланушы нұсқаулығы	13
Салқындату режимі	13
Құрғақ режим	13
Желдету режимі	13
Қосу таймері	13
Өшіру таймері	13
Түнгі режим	14
Жекешелендіру режимі	14
Таңдаулы параметрлер	14
Күтім және тазалау	14
Ауа сүзгісін тазалау	15
Сақтау	15
Ықтимал проблемалар мен шешімдер	16
Қате кодтары	17
Жинақталым	17
Техникалық сипаттамалары	18
Монтаждау, сақтау, тасымалдау (тасу), өткізу және кәдеге жарату ережелері мен шарттары	19
Қосымша ақпарат	20

Құрметті сатып алушы!

Біздің өнімді таңдағаныңыз үшін алғыс айтамыз.

Біз сізге сапалы, функционалды және жоғары талаптарға сәйкес әзірленген және жасалған өнімдер мен құрылғыларды ұсынуға қуаныштымыз. Пайдалануды бастамас бұрын, сіздің қауіпсіздігіңізге қатысты маңызды ақпаратты, сондай-ақ өнімді дұрыс пайдалану және оған күтім жасау бойынша ұсыныстарды қамтитын осы нұсқаулықты мұқият оқып шығыңыз. Осы нұсқаулықтың сақталуына назар аударыңыз және оны өнімді одан әрі пайдалану кезінде анықтамалық материал ретінде пайдаланыңыз.

Құрылғы мақсаты

Құрылғы тұрмыстық үй-жайлардағы ауаны салқындату, ылғалдандыру және желдету үшін арналған.

Қауіпсіздік ережелері

- Орнату процесі осы нұсқаулыққа сәйкес орындалуы керек. Кепілдік қызмет көрсету құқығынан айырылмау үшін құрылғыны орнатпас бұрын нұсқауларды мұқият оқып шығыңыз.
- Құрылғыны қоспас бұрын, құрылғыда көрсетілген кернеудің жерге қосылған жергілікті желі кернеуіне сәйкес келетініне көз жеткізіңіз.
- Құрылғыны орнатуды және жерге қосуды білікті мамандар жүзеге асыруы керек. Дұрыс орнату немесе жерге қосу пайдаланушының өмірі мен денсаулығына қауіп төндіруі мүмкін.
- Құрылғыны тегіс, қатты бетке орнатыңыз. Бұлай істемеу әдеттен тыс дірілге, шуға немесе құрылғының зақымдалуына әкелуі мүмкін.
- Құрылғының басқа нысандармен блокталмағанына көз жеткізіңіз.
- Қуат кәбілі зақымдалған болса, кондиционерді пайдаланбаңыз. Зақымдалған кәбілді ауыстыру үшін уәкілетті қызмет көрсету орталығына хабарласыңыз.
- Кондиционерді ақаулы розеткаға қоспаңыз. Адаптерлерді немесе ұзартқыштарды пайдаланбаңыз.



ЕСКЕРТУ: Өрт қаупі бар! Кондиционерді келесі орындарға орнатпаңыз:

- ашық оттың жанында;
- кондиционерге судың, майдың және химиялық белсенді заттардың шашырауы мүмкін жерлерде;
- тікелей күн сәулесі түсетін жерлерде;
- ванна бөлмелері, душ немесе бассейндер жанында;
- ылғалдылығы жоғары жерлерде.
- Құрылғының жанына жанғыш материалдарды немесе сұйықтықтарды қоймаңыз.
- Құрылғы оңай қозғалу үшін роликтермен жабдықталған. Құрылғыны кілемде жылжытпаңыз немесе заттардың үстінен айналдырмаңыз бұл құрылғының аударылуына әкелуі мүмкін.
- Құрылғы құлап кетсе, көзге көрінетін зақым болса немесе дұрыс жұмыс істемесе, оны пайдаланбаңыз. Құрылғыны дереу өшіріп, желіден ажыратыңыз

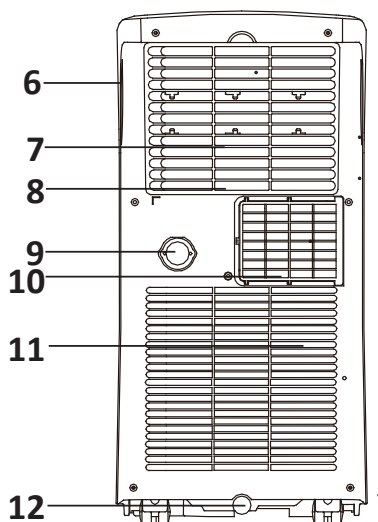
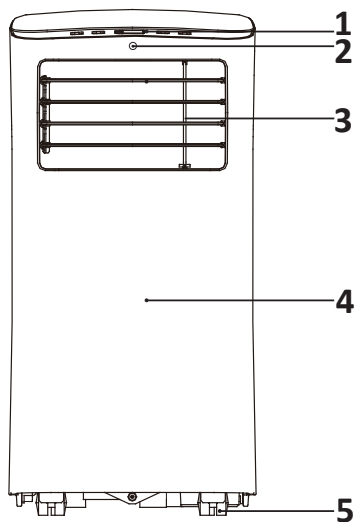
және уәкілетті қызмет көрсету орталығына хабарласыңыз.

- Құрылғыны дымқыл немесе су қолмен ұстамаңыз.
- Құрылғыны ылғалдан аулақ ұстаңыз.
- Құрылғы балалардың немесе физикалық, сенсорлық немесе ақыл-ой қабілеттері шектеулі адамдарға, егер олардың қауіпсіздігіне жауапты басқа адамдардың бақылауында болмаса, пайдалануға арналмаған. Балаларға құрылғымен ойнауға рұқсат бермеңіз.
- Балалар құрылғыны ересектердің қарауынсыз тазаламауы немесе күтіп ұстауы керек.
- Тазалау және техникалық қызмет көрсету алдында құрылғыны өшіріп, желіден ажыратыңыз.
- Сымды кілемнің немесе жиһаздың астынан өткізбеңіз.
- Құрылғының кірісі мен шығысын блоктамаңыз.
- Құрылғыны және оның керек-жарақтарын тек мақсаты бойынша пайдаланыңыз.
- Басқару панеліндегі батырмаларды саусақтардан басқа ешнәрсемен баспаңыз.
- Құрылғыны бөлшектемеңіз немесе бекітілген бөлшектерді алмаңыз.
- Құрылғыны ашаны розеткадан қосу немесе ажырату арқылы қоспаңыз. Әрқашан басқару панеліндегі қосқышты пайдаланыңыз.
- Кондиционерді тазалау үшін құрылғыға тиюі мүмкін қауіпті химиялық заттарды қолданбаңыз. Құрылғыны алкоголь, инсектицидтер, бензин және т.б. сияқты жанғыш заттардың немесе булардың жанында пайдаланбаңыз.
- Кондиционер әрқашан тік күйде болуы керек, соның ішінде тасымалдау кезінде.
- Құрылғыны электр желісінен ажыратқан кезде ашаны қолыңызбен ұстаңыз, қуат сымынан тартпаңыз.
- Қолданбаған кезде құрылғыны өшіріңіз.
- Кондиционердің ауа шығатын торына кез келген заттардың түсуіне жол бермеңіз.
- Құрылғының үстіне отырмаңыз немесе оның үстіне ешбір зат қоймаңыз.
- Құрылғыны өзіңіз жөндеуге тырыспаңыз.
- Өкілетті қызмет көрсету орталығына хабарласыңыз.
- Қуат сымының қызып кету қаупін болдырмау үшін оны әрқашан толығымен босатыңыз.
- Басқа электр құрылғыларын кондиционер жалғанған розеткаға қоспаңыз.
- Құрылғыны өшіргеннен кейін оны қайта қоспас бұрын 3 минут күтіңіз.

Пайдалану шарттары

	Салқындату режиміндегі ең жоғары температура, °C	Салқындату режиміндегі ең төменгі температура, °C
Құрғақ термометр	35	17
Ылғал термометр бойынша	24	12

Құрылғы схемасы



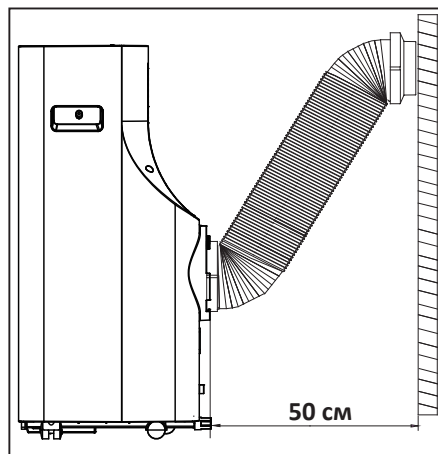
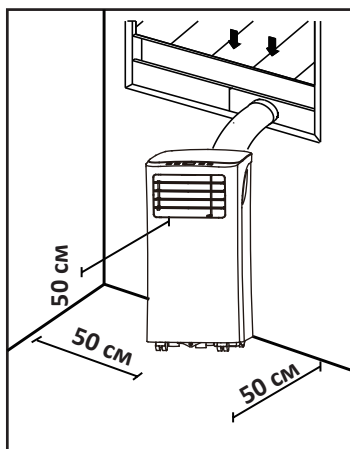
1. Басқару панелі.
2. Жарық индикаторы.
3. Ауа шығатын тор.
4. Құрылғының алдыңғы жағы.
5. Роликтер.
6. Қалам.
7. Ауа сүзгілері.
8. Жоғарғы ауа қабылдау.
9. Дренаждық тесік.
10. Ауа шығару.
11. Төменгі ауа сорғыш.
12. Төменгі су төгетін тесік.

НАЗАР АУДАРЫҢЫЗ!

Барлық кескіндер мен диаграммалар тек ақпараттық мақсаттарға арналған және нақты құрылғыдан өзгеше болуы мүмкін.

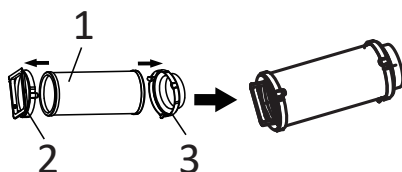
Дұрыс орынды таңдау

- Шу мен дірілді азайту үшін құрылғыны тегіс жерге орнатқаныңызға көз жеткізіңіз.
- Құрылғы жерге тұйықталған розеткаға жақын жерде орнатылуы керек және құрылғының артқы жағында орналасқан су төгетін саңылаулар бітеліп қалмауы керек.
- Кондиционердің дұрыс болуын қамтамасыз ету үшін құрылғы ең жақын қабырғадан кемінде 30 см қашықтықта орналасуы керек.
- Ауа кіретін және шығатын жерлерді бітеп тастауға болмайды.

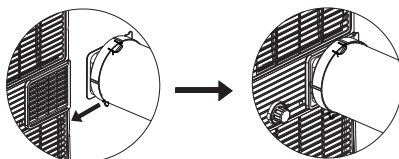


Ауа шығаратын түтікшені орнату

1. Диаграммада көрсетілгендей құрылғы қосқышын (2) және терезе қосқышын (3) шығыс түтікке (1) қосыңыз.

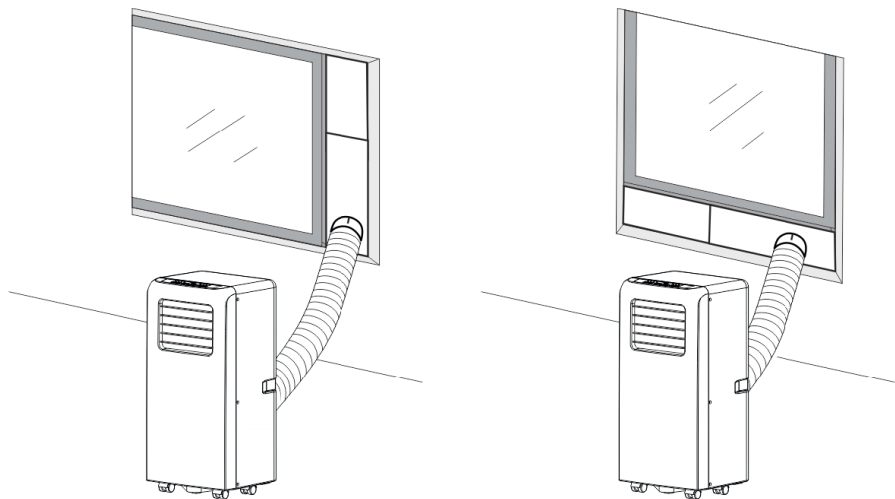


2. Түтікшені төменде көрсетілгендей құрылғының ауа шығатын жеріне салыңыз.
3. Түтіктің екінші ұшын терезеге бағыттаңыз.



Орнату

1. Розеткаға ыңғайлы қол жетімді кондиционерді орнату үшін қолайлы орынды таңдаңыз.
2. Ауа шығаратын түтікшені орнатып, терезе орнын реттеңіз.
3. Су төгетін түтікті жалғаңыз.
4. Құрылғыны электр желісіне қосыңыз.
5. «Вкл./Выкл.» (Қосу/Өшіру) батырмасын басыңыз.

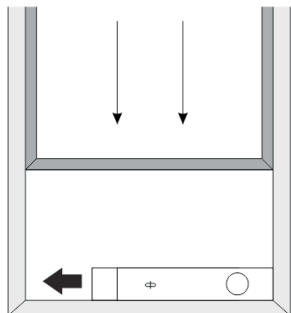


Терезе жинағымен орнату (міндетті емес)

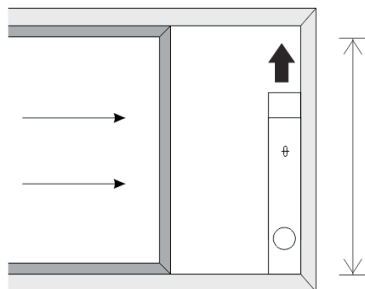
Назар аударыңыз! Терезе жинағы кірмейді.

Орнату алдында терезенің минималды және максималды өлшемін тексеріңіз.

1. Терезе жинағын терезеге орнатыңыз (1-сурет).
2. Терезе адаптерінің ұзындығын терезенің еніне немесе биіктігіне сәйкес реттеңіз және оны дубльмен бекітіңіз (2-сурет).
3. Түтік қосқышын терезе жинағының тесігіне салыңыз (3-сурет).

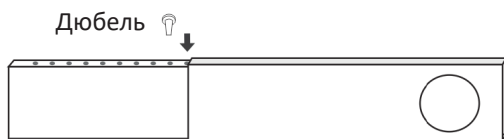


Мин. терезе ені: 67,5 см
Макс. терезе ені: 123 см

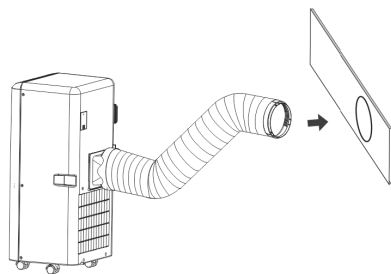


Мин. терезе биіктігі: 67,5 см
Макс. терезе биіктігі: 123 см

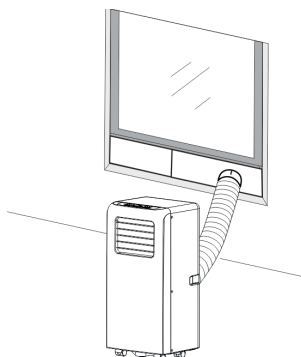
1-сурет



2-сурет



3-сурет



Су төгетін қосылым

Құрылғы құрғақ/салқын режимде болғанда:

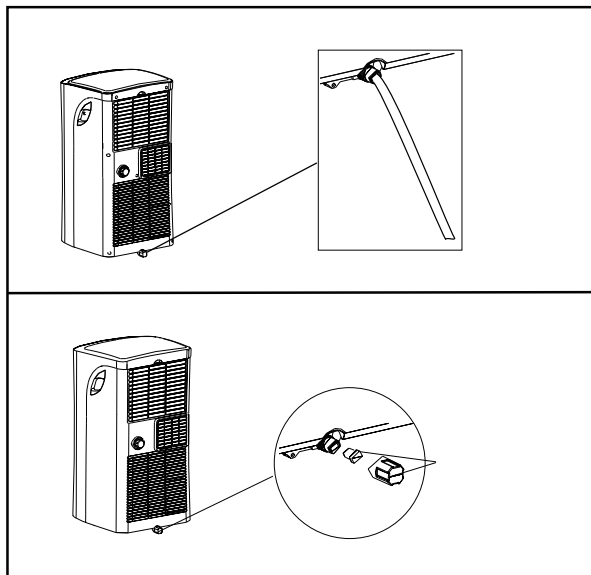
- Құрылғының артындағы су төгетін саңылаудан тығынды алып тастаңыз және оған шлангты жалғаңыз. Түтіктің екінші ұшын конденсат төгетін түтіктің үстіне қойыңыз.
- Шлангты су ағуына кедергі келтіретін иілулердің жоқтығына көз жеткізіп, су төгетін арнаға бағыттаңыз.

Су жинауға арналған науа

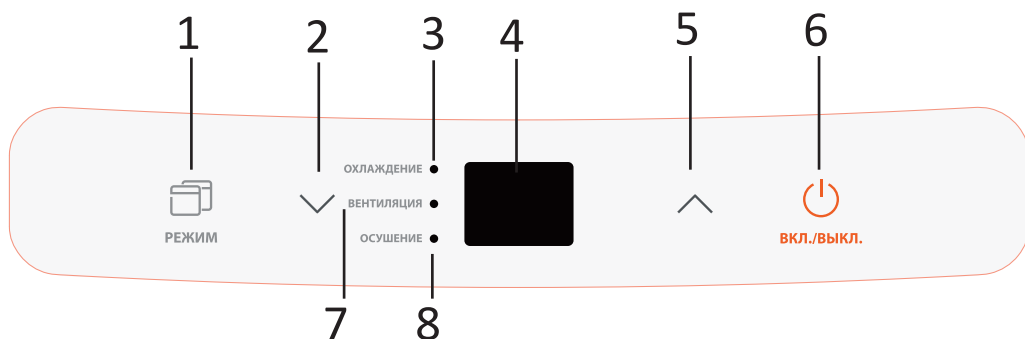
Науадағы су деңгейі ең жоғары деңгейге жеткенде, құрылғы 8 рет сигнал береді және автоматты түрде жұмысын тоқтатады; экранда «P1» жанады.

1. Суды төгу үшін құрылғыны желіден ажыратыңыз.
2. Құрылғыны су төгетін жерге ақырын жылжытыңыз.
3. Астыңғы су төгетін тығынды алып тастап, конденсатты төгіңіз.
4. Төменгі су төгетін тығынды орнатыңыз.

Ескертпе: су ағып кетпес үшін астыңғы су төгетін тығынды орнына қоюды ұмытпаңыз.

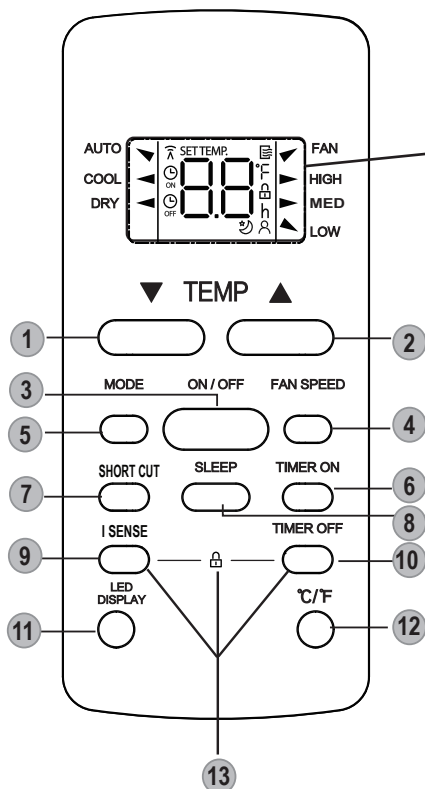


Басқару панелі



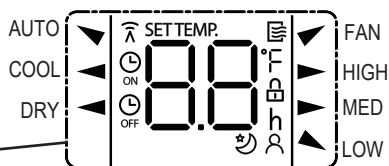
1. Режимді таңдау батырмасы.
2. Температураны төмендету батырмасы.
3. Салқындату режимінің индикаторы.
4. Экран.
5. Температураны арттыру батырмасы.
6. Қосу/өшіру батырмасы.
7. Желдету режимінің индикаторы.
8. Құрғақ режим индикаторы.

ҚБ пульті



1. Температураны төмендету батырмасы
2. Температураны арттыру батырмасы.
3. ON/OFF: қосу/өшіру батырмасы.
4. FAN SPEED: желдеткіш жылдамдығын таңдау батырмасы.
5. MODE: режимді таңдау батырмасы.
6. TIMER ON: таймерді қосу батырмасы
7. SHORT CUT: таңдаулы параметрлер
8. SLEEP: түнгі режим.
9. I SENSE: теңшеу режимі.
10. TIMER OFF: таймерді өшіру түймесі.
11. LED DISPLAY: қосу/өшіру көрсету.
12. °C/°F : температура шкаласын таңдаңыз.
13. Қашықтан басқару пульті құлпы*.

* Қашықтан басқару құралын құлыптау үшін «I SENSE» және «TIMER OFF» түймелерін бір уақытта 5 секунд басып тұрыңыз.



Экран таңбалары:

Режимдер:

- AUTO – Автоматты режим*;
- COOL – Салқындату;
- DRY – Ылғалдандыру;
- FAN – Желдету режимі.

Желдеткіш жылдамдығы:

- HIGH – Жоғары;
- MED – Орташа;
- LOW – Төмен.

⤴ Құрылғыға командаларды жіберу;

☰ Қашықтан басқару құралы кіреді;

⌚ ON Таймер қосылды;

⌚ OFF Таймер өшірулі;

⌚ Таймер жұмыс уақыты;

🔒 Параметрлер құлыпталған;

👤 «I SENSE» режимі қосылды;

😊 «SLEEP» режимі қосылды.

* AUTO режимі AC-PS07MD/W, AC-PS09MD/W үшін қол жетімді емес.

Пайдаланушы нұсқаулығы

Салқындату режимі

1. «MODE» батырмасын «COOL» индикаторы жанғанша басыңыз.
2. Қажетті бөлме температурасын орнату үшін $\sphericalangle/\sphericalangle$ батырмаларын пайдаланыңыз. Температураны 17–30 °C аралығында орнатуға болады.
3. Желдеткіш жылдамдығын таңдау үшін «FAN SPEED» батырмасын басыңыз: төмен, орташа немесе жоғары.

Құрғақ режим

1. «MODE» батырмасын «DRY» индикаторы жанғанша басыңыз.
2. Бұл режимде желдеткіш жылдамдығы мен температура параметрлері қол жетімді емес. Құрылғы температураны автоматты түрде бөлме температурасынан 2 °C төмен етіп орнатады. Желдеткіш төмен жылдамдықпен жұмыс істейді.

Ескерте: ылғалды жақсырақ кептіру үшін терезелер мен есіктерді жабық ұстаңыз.

Желдету режимі

1. «FAN» индикаторы жанғанша «MODE» батырмасын басыңыз.
2. Желдеткіш жылдамдығын таңдау үшін «FAN SPEED» батырмасын басыңыз: төмен, орташа немесе жоғары.

Қосу таймері

1. Кондиционер өшірілгенде, қосу таймерін орнату үшін «TIMER ON» батырмасын басыңыз.
2. Қосу уақытын орнату үшін $\sphericalangle/\sphericalangle$ батырмаларын пайдаланыңыз (0-ден 24 сағатқа дейін). Басқару панелі мен қашықтан басқару құралы қосу уақытын көрсетеді.
3. Параметрлерді растау үшін «TIMER ON» батырмасын басыңыз, таймер индикаторы жанады.
4. Таймер функциясын өшіру үшін таймер индикаторы сөнгенше «TIMER ON» батырмасын басыңыз немесе таймерді 0:00-ге орнатыңыз.

Өшіру таймері

1. Кондиционер қосулы кезде, өшіру таймерін орнату үшін «TIMER OFF» батырмасын басыңыз.
2. Өшіру уақытын орнату үшін $\sphericalangle/\sphericalangle$ батырмаларын пайдаланыңыз (0-ден 24 сағатқа дейін). Басқару панелі өшіру уақытын көрсетеді.
3. Параметрлерді растау үшін «TIMER OFF» батырмасын басыңыз, таймер индикаторы жанады.
4. Таймер функциясын өшіру үшін таймер индикаторы сөнгенше «TIMER OFF» батырмасын басыңыз немесе таймерді 0:00-ге орнатыңыз.

Түнгі режим

Ескертпе: бұл режимді тек қашықтан басқару пульті арқылы реттеуге болады.

- Түнгі режим қосылғанда, кондиционер 7 сағат бойы температураны әр 30 минут сайын 1 °C-қа көтереді. 7 сағаттан кейін құрылғы бастапқы орнатылған температураға оралады.
- Бұл функцияны өшіргеннен кейін кондиционер бастапқы орнатылған режимде жұмыс істейді.
- Түнгі режимді қосу/өшіру үшін қашықтан басқару пультіңдегі «SLEEP» батырмасын басыңыз.
- Бұл режимде жұмыс істегенде құрылғы қуатты аз тұтынады.

Назар аударыңыз! Түнгі режим желдету (FAN) немесе құрғақ (DRY) режимдері қосылғанда қолжетімді емес.

Жекешелендіру режимі

Бұл режим іске қосылған кезде құрылғы бөлмедегі ағымдағы температураны анықтайды және оны бір деңгейде ұстайды.

Бұл режимді қосу/өшіру үшін қашықтан басқару пультіңдегі «I SENSE» батырмасын басыңыз.

Назар аударыңыз! Желдету (FAN) немесе ылғалдандыру (DRY) режимдері қосылғанда теңшеу режимі қолжетімді емес.

Таңдаулы параметрлер

- Алдыңғы параметрлерге оралу үшін «SHORTCUT» пернесін пайдаланыңыз.
- Зауыттық параметрлерге оралу үшін «SHORTCUT» батырмасын 2 секунд басып тұрыңыз.

Күтім және тазалау

- Тазалау немесе техникалық қызмет көрсету алдында құрылғыны әрқашан желіден ажыратыңыз.
- Құрылғыны тазалау үшін жанғыш сұйықтықтарды немесе химиялық заттарды пайдаланбаңыз.
- Құрылғыны ағынды сумен жууға болмайды.
- Тазалау кезінде қуат көзі зақымдалған болса, құрылғыны пайдаланбаңыз. Зақымдалған қуат сымын уәкілетті қызмет көрсету орталығы ауыстыруы керек.
- Су жинайтын науаны «AFЫ3У» индикаторы пайда болғаннан кейін және көгерудің алдын алу үшін сақтау алдында дереу төгу керек.
- Құрылғыны дымқыл, түксіз шүберекпен және жұмсақ жуғыш затпен тазалаңыз. Құрылғыны түксіз шүберекпен құрғатып сүртіңіз.
- Үйде үй жануарлары болса, шаштың құрылғының ішіне кіріп кетпеуі үшін торларды мезгіл-мезгіл сүртіңіз.
- Шаф пен алдыңғы панельді жылы су мен жуғыш зат ерітіндісімен суланған шүберекпен тазалау керек.
- Құрылғыны мұқият сүртіп, жақсылап құрғатыңыз.
- Ешқашан қатты тазартқыштарды, балауызды немесе алдыңғы панельді жылтыратпаңыз.

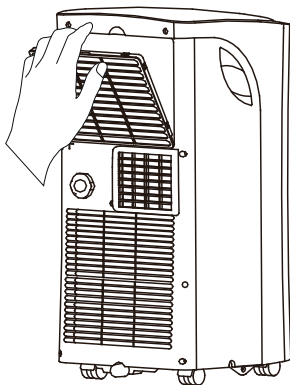
- Басқару элементтерін сүртпес бұрын шүберектегі артық суды сығып алуды ұмытпаңыз.
- Басқару элементтерінің ішіндегі немесе айналасындағы артық су құрылғыны зақымдауы мүмкін.

Ауа сүзгісін тазалау

Құрылғының оңтайлы өнімділігі үшін ауа сүзгісін әр 2 апта сайын тазалаңыз.

1. Ауа соратын торды ашыңыз және ауа сүзгісін алыңыз.
2. Ауа сүзгісін бейтарап жуғыш затпен жылы суда (40 °C) тазалап, көлеңкеде құрғатыңыз.
3. Сүзгіні қайта орнатыңыз.

Ескерту: құрылғыны сүзгісіз пайдаланбаңыз, себебі құрылғы бітеліп, өнімділіктің төмендеуіне әкелуі мүмкін.



Сақтау

- Су жинайтын науадағы суды төгіңіз.
- Құрылғыны кептіру және көгерудің алдын алу үшін құрылғыны желдету режимінде бірнеше сағат бойы іске қосыңыз.
- Құрылғыны өшіріп, желіден ажыратыңыз.
- Ауа сүзгісін тазалап, жақсылап кепкеннен кейін қайта орнатыңыз.
- Сақтау алдында қашықтан басқару пультінен батареяларды шығарып алыңыз.
- Құрылғыны салқын, қараңғы жерде сақтаңыз. сияқты құрылғыны қыздыруға немесе тікелей күн сәулесінің әсеріне ұшыратпаңыз бұл құрылғының қызмет ету мерзімін қысқартуы мүмкін.

Ықтимал проблемалар және олардың шешімі

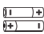
Проблема	Ықтимал себеп	Шешім
Қуат батырмасы басылғанда құрылғы қосылмайды	«P1» индикаторы жыпылықтайды	Су жинау науасы толы. Суды төгіңіз
	Салқындату режимінде бөлме температурасы белгіленген температурадан төмен	Басқа температураны орнатыңыз
Салқындату дылығы жеткіліксіз	Ауа кірісі бітеліп қалды	Құрылғыны өшіріп, ауа кірісін тазалаңыз
	Ауа шығаратын түтік қосылмаған немесе бітеліп қалған	Құрылғыны өшіріп, ауа шығатын түтікті тазалаңыз
	Температура жоғары орнатылған	Орнатылған температураны төмендетіңіз
	Ішінде терезелер мен есіктер ашық	Бөлмедегі барлық терезелер мен есіктерді жабыңыз
	Бөлмеде жылу көздері бар	Жылу көздерін өшіріңіз немесе алып тастаңыз
Құрылғы жұмыс кезінде көп шу шығарады және дірілдейді	Құрылғы тегіс емес бетке орналастырылған	Құрылғыны тегіс жерге қойыңыз
Құрылғы гүілдеген дыбыс шығарады	Дыбыс құрылғының ішіндегі салқындатқыштың ағынынан туындайды	Бұл қалыпты жағдай

Қате коды

Қате коды	Мағынасы	Шешім
E0	ТСҚ жұмысындағы қате	ТСҚ ауыстырыңыз
E1	Температура сенсорының қатесі	Сенсорды ауыстырыңыз
E2	Буландырғыш температура сенсорының қатесі	
E3	Конденсат температурасы сенсорының қатесі	
E4	Экран жолағынан деректерді беру қатесі	Уәкілетті қызмет көрсету орталығына хабарласыңыз
EC	Салқындатқыштың ағуы	
P1	Су жинау науасы салқындату режимінде толтырылған	Штепсельді алып тастаңыз және ағызыңыз

Ескерту: жоғарыда аталған ақаулардың бірі пайда болса, құрылғыны өшіріп, қуат сымын желіден ажыратыңыз. Уәкілетті қызмет көрсету орталығына хабарласыңыз.

Жиһаздың құрамы

Позиция	Сипаттама	Саны
	Құрылғы адаптері	1 дана
	Ауа шығаратын түтік	1 дана
	Терезе қосқышы	1 дана
	Дюбельдер	4 дана
	Бұрандалар	4 дана
	Су төгетін түтік	1 дана
	Қашықтан басқару пульті	1 дана
	Қашықтан басқару пультінің батареялары	2 дана
	Пайдалану бойынша нұсқаулық	1 дана

Техникалық сипаттамалары

Үлгісі	AC-PS09MD/W
Сауда белгісі	DEXP
Қуат параметрлері	220-240 В, 50 Гц, 1 фаза
Номиналды кіріс қуаты (Вт)	1200
Номиналды ток (А)	6,1
Салқындату сыйымдылығы (БТЕ/сағ)	9000
Салқындату қуаты (кВт)	2,6
Энергия тиімділігі класы	A
Құрғату (л/сағ)	1,797
Ауа шығыны (м ³ /сағ)	230–280
Шу деңгейі (дБА)	53,3
Салқындатқыш	R290/0,17
Жұмыс температурасы (°C)	17–35
Қорғау дәрежесі	IPX4
Құрылғы өлшемдері (мм)	329 x 318 x 634
Электр тогының соғуынан қорғау класы	I

Монтаждау, сақтау, тасымалдау (тасу), өткізу және кәдеге жарату ережелері мен шарттары

- Құрылғыны орнату ережелері мен шарттары «Орнату» бөлімінде сипатталған.
- Құрылғыны қаптамада, өндірушінің және тұтынушының жылытылатын үй-жайларында ауаның 5 °С және 40 °С аралығындағы температурада және ауаның 80%-дан аспайтын салыстырмалы ылғалдылығында сақтау керек. Үй-жайда жемірілуді тудыратын жегі қоспалар (қышқылдардың, сілтілердің булары) болмауы тиіс.
- Құрылғының дұрыс тасымалдануын қамтамасыз ету үшін келесі талаптарды орындау қажет:
 - құрылғыдан барлық ішкі керек-жарақтарды, егер бар болса, алып тастаңыз және оларды бөлек ораңыз;
 - өнімділігі мен сыртқы түрін сақтау үшін құрылғының дұрыс оралғанына көз жеткізіңіз (үлкен өлшемді жабдықты полиэтиленмен немесе маңызды жерлерде гофрленген картон төсемімен көпіршікпен орау керек);
 - құрылғыны көліктің айналасында қозғалмауы үшін белдіктермен мықтап бекітіңіз;
 - сыртқы ортаның әсерін толығымен жою үшін тек ішкі көлікті пайдаланыңыз;
 - өңдеу кезінде қаптаманың аса сақтықпен өңделуін қамтамасыз етіңіз.
- Құрылғы ұқыпты өңдеуді талап етеді, оны шаң, кір, соққы, ылғал, от және т.б. әсерінен қорғаңыз.
- Құрылғыны өткізу жергілікті заңнамасына сәйкес жүргізілуі тиіс.
- Бұйымның қызмет ету мерзімі аяқталғаннан кейін оны қарапайым тұрмыстық қоқыспен бірге тастауға болмайды. Оның орнына, ол федералды немесе жергілікті заңнамаға сәйкес қайта өңдеу және қайта өңдеу үшін электрлік және электронды жабдықты тиісті қабылдау бекетіне қайта өңдеуге жіберіледі. Осы бұйымды дұрыс жоюды қамтамасыз ете отырып, сіз табиғи ресурстарды үнемдеуге және қоршаған ортаға және адамдардың денсаулығына зиян келтірмеуге көмектесесіз. Бұл бұйымды қабылдау және жою бекеттері туралы қосымша ақпаратты жергілікті муниципалды органдардан немесе тұрмыстық қалдықтарды шығаратын кәсіпорыннан алуға болады.
- Құрылғымен бірге берілген батареялардың жарамдылық мерзімі аяқталғанда, оларды басқа тұрмыстық қалдықтармен бірге тастамаңыз. Қалдықтарды бақылаусыз тастаудан қоршаған ортаға ықтимал зиянның алдын алу үшін құрылғы мен батареяларды қайта өңдеудің жергілікті ережелеріне сәйкес тастау керек.
- Құрылғының ақаулығы анықталған жағдайда, тез арада авторландырылған сервистік орталыққа хабарласу немесе құрылғыны кәдеге жарату керек.

Қосымша ақпарат

Өндіруші: Уху Мэти Эир-Кондишенинг Эквипмент Ко., Лтд.
ХэнШань тас жолы, 47, Экономикалық және технологиялық даму аймағы, Уху қ., Аньхой пров., Қытай.

Импортер / юр. лицо, принимающее претензии в Республике Казахстан:
ТОО «ДНС КАЗАХСТАН», г. Астана, р-н Сарыарка, пр-т Сарыарқа, зд. 12, Республика Казахстан.

Импорттаушы / Қазақстан Республикасында талаптар қабылдайтын заңды тұлға: «DNS QAZAQSTAN (ДНС КАЗАХСТАН)» ЖШС, Астана қ-ы, Сарыарқа ауданы, Сарыарқа д-лы, 12 Ғ-т, Қазақстан Республикасы.

Адрес электронной почты / электронды пошта мекен-жайы: info@dns-shop.kz

Қытайда жасалған.

Тауар Кеден одағының техникалық регламентінің талаптарына сәйкес келеді:

- «Төмен вольтты жабдықтардың қауіпсіздігі туралы» КО ТР 004/2011;
- «Техникалық құралдардың электромагниттік үйлесімділігі» КО ТР 020/2011.

Тауар Еуразиялық экономикалық одақтың «Электротехника және радиоэлектроника бұйымдарында қауіпті заттарды қолдануды шектеу туралы» ЕАЭО ТР 037/2016 техникалық регламентінің талаптарына сәйкес келеді.

Өнімнің сапасын жақсарту үшін ерекшеліктер, өнім туралы ақпарат және оның сыртқы түрі пайдаланушыға алдын ала ескертусіз өзгертілуі мүмкін.

Интернеттегі мекенжайы: www.dexp.club



Өндіріс күні пайдаланушы нұсқаулығының орыс тіліндегі нұсқасында көрсетілген.

V.3

Кепілдік талоны

SN/IMEI: _____

Кепілдікке қойылған күні: _____

Өндіруші бүкіл кепілдік мерзімі ішінде құрылғының үздіксіз жұмыс істеуіне, сондай-ақ материалдар мен жинақтарда ақаулардың болмауына кепілдік береді. Кепілдік кезеңі бұйымды сатып алған сәттен басталады және тек қана жаңа өнімдерге қолданылады.

Кепілдік қызмет көрсетуге пайдаланушы нұсқаулығына сәйкес бұйымды пайдалану шартымен кепілдік мерзімі ішінде тұтынушының кесірінен істен шықпаған элементтерді тегін жөндеу немесе ауыстыру кіреді. Элементтерді жөндеу немесе ауыстыру уәкілетті сервистік орталықтардың аумағында жүргізіледі.

Кепілдік мерзімі: 24 ай.

Пайдалану мерзімі: 24 ай.

Сервистік орталықтардың өзекті тізімі келесі мекенжай бойынша:

<https://www.dns-shop.kz/service-center/>

Кепілдік міндеттемелер және тегін сервистік қызмет көрсету, егер оларды ауыстыру бұйымды бөлшектеуге байланысты болмаса, тауардың жиынтықтылығына кіретін, төменде аталған керек-жарақтарға қолданылмайды:

- ҚБП (Қашықтан басқару пультіне) арналған қуат элементтері (батареялар).
- Жалғағыш кәбілдер, антенналар және оларға арналған жалғастырғыш тетіктер, құлаққаптар, микрофондар, «HANDS-FREE» құрылғылары; жиынтықта жеткізілетін әртүрлі типтегі ақпарат тасымалдағыштар, бағдарламалық құрал (БҚ) және драйверлер (бұйымның қатты магниттік дискілердегі жинақтағышқа алдын ала орнатылған БҚ-ны қоса алғанда, бірақ онымен шектелмей), сыртқы енгізу-шығару құрылғылары және манипуляторлар.
- Қаптар, сөмкелер, белдіктер, тасымалдауға арналған баулар, монтаждық керек-жарақтар, құрал-саймандар, бұйымға қоса берілетін құжаттама.
- Табиғи тозуға ұшырайтын шығын материалдары мен бөлшектер.



Өндіруші келесі жағдайларда кепілдік міндеттемелерге ие болмайды:

- Кепілдік мерзімі аяқталды.
- Егер жеке (тұрмыстық, отбасылық) қажеттіліктерге арналған бұйым кәсіпкерлік қызметті жүзеге асыру үшін, сондай-ақ оның тікелей міндетіне сәйкес келмейтін басқа мақсаттарда пайдаланылған болса.
- Өндіруші бұйымды пайдалану кезінде пайдаланушы нұсқаулығының талаптарын бұзу, бұйымды орнату және оған қызмет көрсету жөніндегі ұсынымдарды, қосу ережелерін (бұйымның өзіне де, онымен байланысты бұйымдарға да сәйкес келмейтін желілік кернеудің әсері нәтижесінде туындаған қысқа тұйықталулар), бұйымды сақтау және тасымалдау кезінде өнім иесі және/немесе үшінші тұлғалар шеккен ықтимал материалдық, моральдық және өзге де зиян үшін жауапты болмайды.
- Механикалық зақымданудың барлық жағдайлары: өнімді пайдалану кезінде алынған сызаттар, жарықтар, деформациялар, соққы іздері, майысулар, кептелістер және т.б.
- Түрлендірулерді, рұқсат етілмеген жөндеулерді осындай жұмыстарды жүргізуге уәкілетті емес адамдар жүргізген жағдайлар. Егер ақаулық конструкцияны немесе бұйымның схемасын өзгерту, өндіруші қарастырмаған сыртқы құрылғыларды қосу, Қазақстан Республикасының заңнамасына сай сәйкестік сертификаты жоқ құрылғыны пайдалану салдарынан туындаған болса.
- Егер бұйымның ақауы еңсерілмейтін күштің әсерінен (табиғи элементтер, өрт, су тасқыны, жер сілкінісі, тұрмыстық факторлар және өндірушіге тәуелді емес басқа жағдайлар) немесе өндіруші болжай алмаған үшінші тұлғалардың әрекеттерінен туындаса. Бұйымның толық немесе ішінара істен шығуына алып келген бұйымның ішіне бөгде заттардың, өзге денелердің, заттектердің, сұйықтықтардың, жәндіктердің немесе жануарлардың түсуінен, агрессивті ортаның әсерінен, жоғары ылғалдылықтан, жоғары температуралардан туындаған ақау.
- Бұйымды сәйкестендіру (сериялық нөмірі) жоқ немесе сәйкес келмейді. Егер зақымданулар (кемшіліктер) зиянды бағдарламалық қамтаманың; БҚ ұсынушысының осы қызметті ұсынбауына байланысты мүмкіндігінсіз бұйымның бағдарламалық ресурстарына қолжетімділіктің болмауына әкеп соққан құпиясөздерді (кодтарды) оларды жинау/қалпына келтіру мүмкіндігінсіз орнату, ауыстыру немесе жою әсерінен туындаса.
- Егер жұмыстың ақаулықтары қуат беруші, кәбілдік, телекоммуникациялық желілердің, радиосигнал қуатының стандарттарға немесе техникалық регламенттеріне сәйкес келмеуінен, оның ішінде бедер ерекшеліктерінен және басқа да осыған ұқсас сыртқы факторлардан, бұйымның желі әрекет ететін шекарада немесе аймақтан тыс жерде пайдаланылуынан туындаған болса.
- Егер зақымданулар стандартты емес (түпнұсқалық емес) және/немесе сапасыз (зақымданған) шығыс материалдарын, керек-жарақтарды, қосалқы бөлшектерді, қуат беру элементтерін, әртүрлі үлгідегі ақпарат тасымалдағыштарды (CD, DVD дискілерді, жад карталарын, SIM карталарын, картридждерді қоса алғанда) пайдаланудан туындаса.
- Егер кемшіліктер үйлесімсіз контентті (әуендерді, графиканы, бейне және басқа файлдарды, Java қосымшаларын және оларға ұқсас бағдарламаларды) алуға, орнатуға және пайдалануға байланысты туындаған болса.
- Осы бұйыммен жанасып жұмыс істейтін басқа жабдыққа келтірілген залалға.



