

Пайдалану бойынша нұсқаулық

Нақышшы
FinePower
MGO 120, MGO220

FinePower

Мазмұны

Сақтық шаралары	3
Жұмыс орнындағы қауіпсіздік	3
Электр қауіпсіздігі	3
Жеке қауіпсіздік	4
Құралды дұрыс пайдалану	4
Маңызды сәтсіздіктер тізімі.....	5
Персоналдың мүмкін қате әрекеттері	5
Шекті күйлердің өлшемдері	5
Өнімнің қызмет ету мерзімі.....	5
Құрылғы сызбасы	6
Аксессуарлар	7
Жұмысқа дайындық	8
Цанганы ауыстыру.....	8
Саптамаларды орнату.....	8
Кесу/ажарлау шеңберін орнату	9
Иілгіш білікті жалғау	9
Аксессуарларды иілгіш білікке жалғау	9
Құрылғыны қосу/өшіру	10
Жылдамдықты реттеу.....	10
Құрылғымен жұмыс.....	11
Техникалық қызмет көрсету.....	12
Көмір щеткалары.....	12
Техникалық сипаттамалары	13
Жиынтықтама	13
Монтаждау, сақтау, тасымалдау (тасу), өткізу және кәдеге жарату қағидалары мен шарттары	14
Қосымша ақпарат	15

Құрметті сатып алушы!

Біздің өнімді таңдағаныңыз үшін алғыс айтамыз.

Біз Сізге сапалы, функционалды және жоғары талаптарға сәйкес әзірленген және жасалған өнімдер мен құрылғыларды ұсынуға қуаныштымыз. Пайдалануды бастамас бұрын, Сіздің қауіпсіздігіңізге қатысты маңызды ақпаратты, сондай-ақ өнімді дұрыс пайдалану және оған күтім жасау бойынша ұсыныстарды қамтитын осы нұсқаулықты мұқият оқып шығыңыз. Осы Нұсқаулықтың сақталуына назар аударыңыз және оны өнімді одан әрі пайдалану кезінде анықтамалық материал ретінде пайдаланыңыз.

Нақыштағыш — бұл ағаш немесе металл бетіне нақыштама жасауға ғана емес, сонымен қатар оны тоттан немесе басқа ластанудан тазартуға, технологиялық тесіктерді бұрғылауға, тазартуға, кесуге және фрезерлеуге арналған арнайы құрылғы.

Сақтық шаралары

Жұмыс орнындағы қауіпсіздік

- Жұмыс орны жақсы жарықтандырылған және таза болуы керек. Жұмыс орнындағы ретсіз немесе жарықсыз аумақтар жазатайым оқиғаларға әкелуі мүмкін.
- Бұл электр құралын құрамында жанғыш сұйықтықтар, тұтанғыш газдар немесе шаң бар жерде пайдаланбаңыз. Құрал жұмыс кезінде және қосу және өшіру кезінде ұшқындарды тудырады, бұл шаң немесе түтіннің тұтануы мүмкін.
- Электр құралдарымен жұмыс істеп жатқанда балалар мен қасындағы адамдарды жұмыс аймағыңыздан алыс ұстаңыз. Электр құралын басқаруды жоғалтуыңыз мүмкін.

Электр қауіпсіздігі

- Электр құралының ашасы розеткаға сәйкес келуі керек. Ашаны ешбір жолмен өзгертеніз. Қорғаныш жерге тұйықталған электр құралы адаптерінің ашаларын пайдаланбаңыз. Өзгертілмеген ашалар мен сәйкес розеткалар электр тогының соғу қаупін азайтады.
- Денені жерге тұйықталған беттерге (құбырлар, қыздыру элементтері, пештер және тоңазытқыштар) тигізбеңіз. Денені жерге қосу электр тогының соғу қаупін арттырады.
- Электр құралдарын жаңбыр мен ылғалдан қорғаңыз. Электр құралына судың түсуі электр тогының соғу қаупін арттырады.
- Сымды электр құралын тасымалдау немесе ашаны розеткадан тарту сияқты басқа мақсаттарда пайдалануға болмайды. Сымды қызудан, майдан, өткір жиектерден немесе электр құралдарының қозғалатын бөліктерінен қорғаңыз. Зақымдалған немесе оралған сым электр тогының соғу қаупін арттырады.
- Көшеде электр құралдарымен жұмыс істегенде, сәйкес ұзартқыш кәбілдерді пайдаланыңыз. Сыртта пайдалануға жарамды ұзартқыш кәбілді пайдалану электр тогының соғу қаупін азайтады. Розетка сақтандырғышпен немесе авариялық ток қосқышымен жабдықталуы керек.

Жеке қауіпсіздік

- Сергек болыңыз, не істеп жатқаныңызды бақылаңыз және электр құралын дұрыс пайдаланыңыз. Шаршаған кезде немесе есірткінің, алкогольдің немесе есірткінің әсерінен электр құралдарын пайдаланбаңыз. Электр құралын пайдалану кезінде бір сәт назар аудармау ауыр жарақатқа әкелуі мүмкін.
- Электр құралының жұмыс түріне байланысты жеке қорғаныс құралдарын (бет қалқан, тайғақ емес аяқ киім, қалпақ немесе есту қабілетін қорғау) пайдалану жарақат алу қаупін азайтады.
- Сәйкес жұмыс киімін киіңіз. Бос киім немесе зергерлік бұйымдарды кимеңіз. Шашты, киім мен қолғапты қозғалатын бөліктерден алыс ұстаңыз.
- Электр құралын байқаусызда қосуға жол бермеңіз. Электр құралын қуат көзіне және/немесе батареяға қоспас бұрын құрылғының өшірілгеніне көз жеткізіңіз. Коммутатор арқылы қосылатын құралды ұстамаңыз.
- Электр құралын қоспас бұрын орнату құралын немесе кілттерді алыңыз. Электр құралының айналмалы бөлігіне қойылған құрал немесе кілт жарақатқа әкелуі мүмкін.
- Құралды пайдалану кезінде табиғи емес позаны ұстамаңыз. Әрқашан тұрақты позицияны алыңыз және тепе-теңдікті сақтаңыз. Бұл күтпеген жағдайларда электр құралын жақсырақ басқаруға мүмкіндік береді.
- Электр қуаты өшіп қалса немесе электр құралы басқа байқаусызда сөніп қалса, құрылғыны дереу өшіріңіз. Электр қуаты өшіп қалған кезде құрылғы қосұлы қалса, қуат қалпына келтірілгенде ол өздігінен іске қосылады, бұл пайдаланушының жарақат алуына және/немесе мүліктің зақымдалуына әкелуі мүмкін.
- Тиісті пайдалану және қауіпсіздік нұсқауларын орындамау электр тогының соғуына, өртке және/немесе ауыр жарақатқа әкелуі мүмкін. Өндіруші және оның уәкілетті өкілдері құралды осы нұсқаулықтағы нұсқауларды орындамаған жағдайда пайдалану нәтижесінде келтірілген зиян үшін жауапты болмайды.

Құралды дұрыс пайдалану

- Бұл құрылғы коммерциялық пайдалануға арналмаған.
- Ақаулы қосқышы бар құралды пайдаланбаңыз. Қосуға немесе өшіруге болмайтын құрал қауіпті және жөндеуді қажет етеді.
- Құралды орнатпас бұрын, керек-жарақтарды ауыстырмас бұрын және жұмысты тоқтатар алдында құралдың өшірілгеніне көз жеткізіңіз.
- Онымен таныс емес немесе осы нұсқаулықты оқымаған кез келген адамға құралды пайдалануға рұқсат бермеңіз.
- Құралдарды, керек-жарақтарды, қосымшаларды және т.б. пайдаланыңыз. осы нұсқауларға сәйкес. Жұмыс жағдайын және атқарылатын жұмыстарды қарастырыңыз. Құралдарды мақсатсыз жұмыс үшін пайдалану қауіпті жағдайларға әкелуі мүмкін.
- Қолданбаған кезде құралды құрғақ, жабық жерде сақтау керек.

Маңызды сәтсіздіктер тізімі

- Күшті ұшқындармен қолданбаңыз.
- Қатты діріл пайда болса, қолданбаңыз.
- Түтін өнімнің денесінен тікелей пайда болса, қолданбаңыз.

Персоналдың мүмкін қате әрекеттері

- Тұтқаны зақымдалған немесе қорғаныштары зақымдалған құралды пайдаланбаңыз.
- Жаңбыр жауған кезде аспапты ашық ауада пайдаланбаңыз.
- Корпусқа су кірсе, қоспаңыз.

Шекті күйлердің өлшемдері

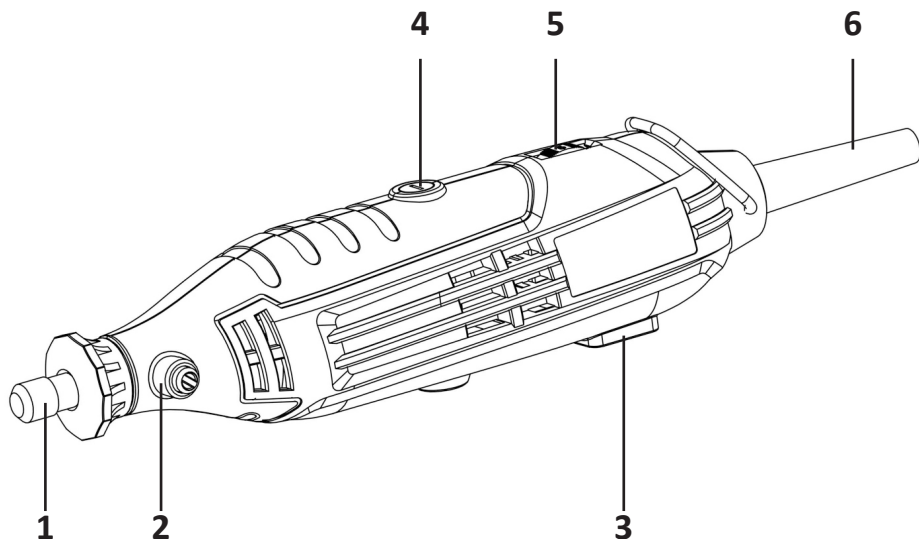
- Электр кәбілін кері немесе зақымдалған.
- Зақымдалған бұйым корпусы.

Өнімнің қызмет ету мерзімі

Өнімнің қызмет ету мерзімі 2 жыл.

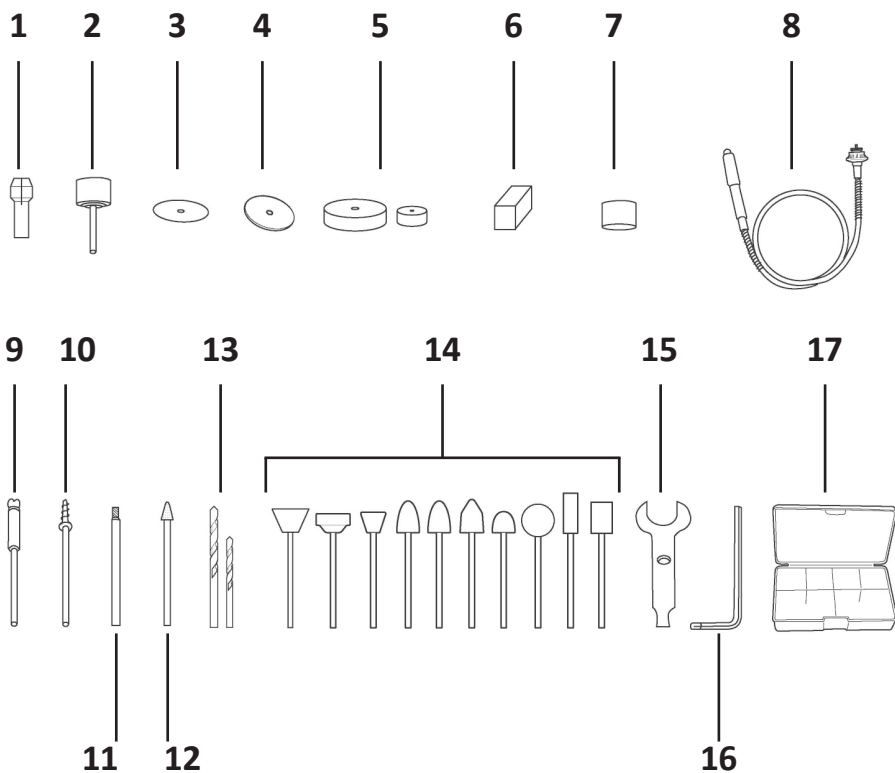
Көрсетілген қызмет мерзімі тұтынушы осы басшылықтың талаптарын сақтаған кезде жарамды.

Құрылғы сызбасы



1. Цанга.
2. Шпиндельді бұғаттау батырмасы.
3. «Қосу/Өшіру» ауыстырып-қосқышы.
4. Көмір щеткалары бөлімінің қақпағы.
5. Жылдамдықты реттеу батырмасы.
6. Қорек беру кабелі.

Аксессуарлар

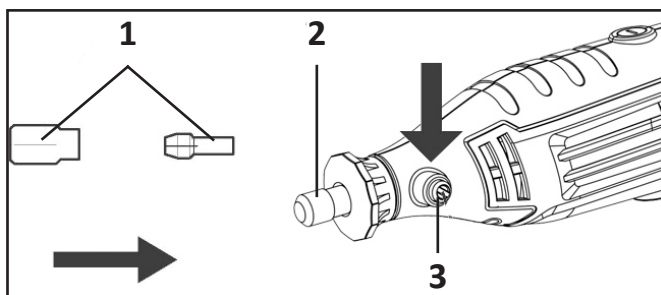


1. Цанга (3.2 мм + 2.4 мм).
2. Резеңкелі ажарлағыш шеңбер.
3. Егеуқұм шеңбері.
4. Кесу шеңбері.
5. Жүн шеңбері.
6. Қайрақ тас.
7. Қайрау шеңбері.
8. Иілгіш білік.
9. Шеңберлерге арналған білік.
10. Бұрама шегелі өзекше.
11. Алмаз ұшы бар ажарлағыш саптама.
12. Конустық ұшы бар ажарлағыш саптама.
13. Бұрғылар.
14. Ажарлағыш саптамалар.
15. Сомын кілті.
16. Алтыбұрышты кілт.
17. Аксессуарларға арналған кейс.

Жұмысқа дайындық

Цанганы ауыстыру

1. Цанганың екі өлшемі (1) әр түрлі мөлшердегі аксессуарлардың сағаларын пайдалану үшін қарастырылған. Кішкентай немесе үлкен білігі бар аксессуарды қолданған кезде қолайлы цанганы пайдалану керек.
2. Шпиндельді бекіту батырмасын басыңыз (3). Сомынды (2) сомын кілтінің көмегімен босатыңыз және цанганы ауыстырыңыз.

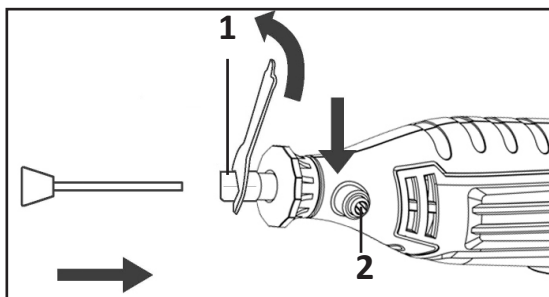


Саптамаларды орнату

1. Фиксаторды пайдаланып шпиндельді бұғаттаңыз (2).
2. Шпиндельді бұғаттап, цанганың қысқыш сомынын бұрап алыңыз (1). Егер сомын қатты тартылса, тиісті мөлшердегі сомын кілтін қолданыңыз.
3. Құралдың сағасын цанғаға толығымен салыңыз.
4. Қысқыш сомынды сомын кілтімен қатайтыңыз, бірақ тым қатты тартпаңыз.
5. Шпиндельді бұғаттаудан шығарыңыз.

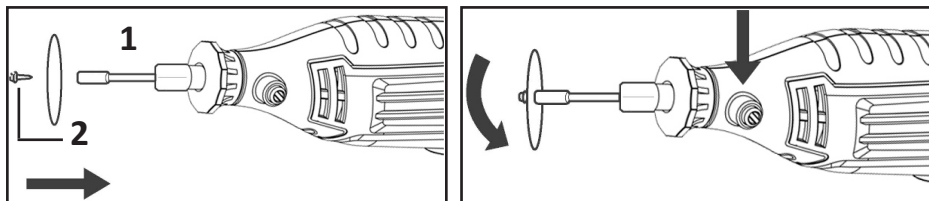
Назар аударыңыз!

Құрылғы жұмыс істеп тұрған кезде шпиндельді бұғаттау батырмасын баспаңыз.



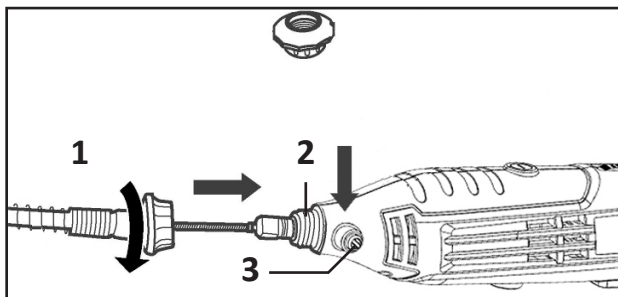
Кесу/ажарлау шеңберін орнату

1. Шеңберге арналған білікті орнатыңыз (1).
2. Шеңберді бұранда көмегімен бекітіңіз (2). Бұранданы тартпаңыз, әйтпесе шеңбер жарылып кетуі мүмкін.



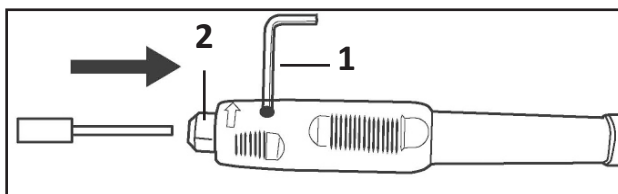
Иілгіш білікті жалғау

1. Шпиндельді бұғаттау батырмасын (3) басыңыз және тығын сомынын сомын кілтінің көмегімен босатыңыз.
2. Жетек білігін қысқыш тығынға салыңыз да, тығын сомынын толығымен қатайтыңыз.
3. Иілгіш біліктің ұшын (1) құралдың басына салыңыз да, қатайтыңыз.



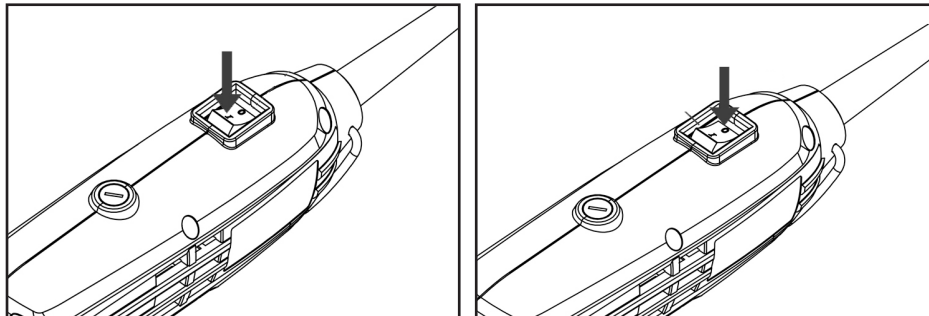
Аксессуарларды иілгіш білікке жалғау

1. Иілгіш біліктің мойнындағы екі тесікті қосыңыз. Алты қырлы кілтті (1) иілгіш біліктің бұғаттау саңылауына салыңыз.
2. Сомынды (2) сомын кілтінің көмегімен босатыңыз.
3. Құралдың сағасын цангаға толығымен салыңыз.
4. Цанга сомынын сомын кілтінің көмегімен тартыңыз.



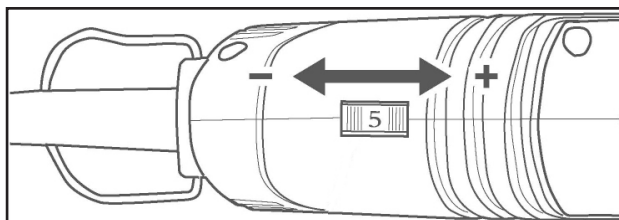
Құрылғыны қосу/өшіру

1. Құрылғыны қосу үшін ауыстырып-қосқышты «Қосу» күйіне ауыстырыңыз (I).
2. Құрылғыны өшіру үшін ауыстырып-қосқышты «Өшіру.» (O) күйіне ауыстырыңыз.



Жылдамдықты реттеу

Айналу жылдамдығын реттеу үшін ауыстырып-қосқышты пайдаланыңыз.



Құрылғымен жұмыс

1. Сіз жұмыс істейтін материалға және жұмыс түріне байланысты қажетті аксессуарды таңдаңыз.
2. Дайындаманы дайындама материалынан материалы бойынша басқа бөгде заттардың бар-жоғына мұқият тексеріңіз (мысалы, ағаш дайындамадағы шегелер және т.б.).
3. Шпиндельдің қажетті айналу жылдамдығын таңдаңыз.
4. Өңдеуді жоспарлаған өнімді үстелге, жұмыс орнына немесе кез-келген басқа тегіс бетке қойыңыз және оны қысқыштармен немесе басқыштармен бекітіңіз.
5. Орындалған жұмыс пен қалаған нәтижеге байланысты нақышшыны ұстап тұру әдісін таңдаңыз. Нәзік жұмыс кезінде нақышшыны қарындаш сияқты ұстаңыз. Өрескел өңдеу кезінде балға сияқты ұстау керек.
6. Құралды қосыңыз және шпиндельдің айналу жылдамдығы белгіленген жұмыс жылдамдығына жеткенше бірнеше секунд күтіңіз. Баяу, құралға аздап қысым көрсетіп, дайындаманы өңдеңіз.
7. Жабдыққа қатты радиалды немесе қапталдық қысым жасамаңыз. Мұны істей отырып, сіз шпиндельге жүктемені көбейтесіз, бұл орындалған жұмыстың дәлдігіне теріс әсер етеді.

Құрылғымен жұмыс істеу кезіндегі кеңестер

- Кейбір материалдарды (пластмассалар, сүректің белгілі бір сұрыптары және т.б.) төмен жылдамдықта өңдеу керек, өйткені аксессуарлардың жоғары айналу жылдамдығы балқуға немесе тіпті жануға алып келуі мүмкін.
- Аяғына дейін жеткізетін кесулерді орындау кезінде терең ойықтарды орындау уақытында да жану туындауы мүмкін.
- Бетоннан, металдардан, сүрек түрлерінің қатты сұрыптарынан, әйнектен, гипсокартоннан жасалған бұйымдарды өңдеу кезінде, сондай-ақ сүректегі ойықтарды, нақыштарды, кесуді, фрезерлеуді, қайрауды және бұрғылауды таңдау үшін жоғары жылдамдықты таңдау ұсынылады.
- Көп жағдайда жұмыстың соңғы кезеңі максималды жылдамдықта орындалады. Айналу жиілігін таңдаған кезде талшықтардың орналасуына қатысты аралау бағытын тұрғыландыруды ескеру қажет.
- Жұмыс кезінде жабдықтың дірілдеуі Сіз шпиндельдің айналу жиілігін дұрыс таңдамағаныңызды білдіреді, оны көбейту керек.

Назар аударыңыз!

- Бүйірлік ажарлау үшін кесу шеңберін пайдаланбаңыз.
- Иілген біліктері бар құралдарды пайдаланбаңыз.
- Цанга сомынының тартылуын жиі тексеріңіз, әсіресе құралды жоғары жылдамдықта қолданған кезде.

Техникалық қызмет көрсету

- Сіздің электр құралыңыз минималды техникалық қызмет көрсету кезінде ұзақ уақыт жұмыс істеуге арналған. Құралдың қызмет ету мерзімі және сенімділігі дұрыс күтім және реттеуші тазалау кезінде артады.
- Жарақатты алдын алу үшін құралды өшіріп, орнатпас бұрын және керек-жарақтарды бөлшектемес бұрын, баптауларды орындамас немесе өзгертпес бұрын, сондай-ақ жөндеу жұмыстарын жүргізбес бұрын оны қорек беру көзінен ажыратыңыз. Ауыстырып-қосқыштың «ӨШІРУЛІ» күйінде екеніне көз жеткізіңіз. Құралды байқаусызда іске қосу жарақат алуға әкелуі мүмкін.
- Бұл құралда пайдаланушы қызмет көрсететін элементтер жоқ.
- Құралдың қауіпсіздігі мен сенімділігін қамтамасыз ету үшін жөндеу немесе реттеу мамандандырылған сервистік орталықтарда жүргізілуі керек.
- Жұмыс аяқталған сайын құралдың корпусын және желдеткіш саңылауларын кір мен шаңнан жұмсақ шүберекпен немесе майлықпен тазалау ұсынылады. Тұрақты ластануды сабынды суға малынған жұмсақ шүберектің көмегімен жою ұсынылады. Ластануды жою үшін мынандай еріткіштерді қолдануға болмайды: бензин, алкоголь және т.б. Еріткіштерді қолдану құрал корпусына зақым келтіруі мүмкін.

Көмір щеткалары

- Құралдың электр қозғалтқышында уақыт өте келе тозатын көмір щеткалары қолданылады. Көмір щеткалары тозған жағдайда оларды ауыстыру үшін мамандандырылған сервис орталығына хабарласыңыз.
- Көмір щеткалары тозған жағдайда электр құралы автоматты түрде өшеді.

Назар аударыңыз! Техникалық қызмет көрсету алдында электр құралының электр желісінен ажыратылғанын тексеріңіз.

Техникалық сипаттамалары

- Үлгісі: MG0120, MG0220.
- Сауда белгісі: FinePower.
- Желі параметрлері: 220–240 В, 50 Гц.
- Қуаты: 150 Вт.
- Бос жүріс режиміндегі айналымдар: 12 000–30 000 айн/мин.
- Цанганың максималды диаметрі: 3,2 мм.

Жиынтықтама

MG0120 үлгісі

- Құрылғы.
- Пайдалану бойынша нұсқаулық.
- Әр түрлі саптамалар (40 дана).
- 1 жұп көмір щеткасы.
- 1 фрезерлеуге арналған саптама.
- 1 иілгіш білік.
- Кейс.

MG0220 үлгісі

- Құрылғы.
- Пайдалану бойынша нұсқаулық.
- Әр түрлі саптамалар (210 дана).
- 1 жұп көмір щеткасы.
- 1 фрезерлеуге арналған саптама.
- 1 иілгіш білік.
- Кейс.

Монтаждау, сақтау, тасымалдау (тасу), өткізу және кәдеге жарату қағидалары мен шарттары

- Құрылғы ешқандай монтаждауды немесе тұрақты бекітуді қажет етпейді.
- Құрылғыны сақтау дайындаушы мен тұтынушының жылытылатын бөлмелерінде ауа температурасы 5 °С-тан 40 °С-қа дейін болған кезде және 80%-дан аспайтын ауаның салыстырмалы ылғалдылығы кезінде қаптамада жүргізілуі тиіс. Бөлмелерде коррозия тудыратын агрессивті қоспалар (қышқыл булары, сілтілер) болмауы тиіс.
- Құрылғы мұқият өңдеуді қажет етеді, оны шаң, кір, соққы, ылғал, от және т. б. әсерінен қорғаңыз.
- Құрылғыны өткізу жергілікті заңнамаға сәйкес жүргізілуі тиіс.
- Құрылғыны тасымалдау құрғақ ортада жүзеге асырылуы керек.
- Құрылғының ақаулығы анықталған жағдайда дереу уәкілетті қызмет көрсету орталығына жүгіну немесе құрылғыны кәдеге жарату қажет.
- Осы бұйымды кәдеге жарату қалдықтарды қайта өңдеу жөніндегі жергілікті нормалар мен ережелерге сәйкес жүзеге асырылуға тиіс. Осы өнімді дұрыс кәдеге жаратуды қамтамасыз ете отырып, Сіз қоршаған ортаға және адам денсаулығына ықтимал зиянды бақылаусыз қалдықтардың шығарылуын алдын алуға және материалдық ресурстарды ұтымды пайдалануға көмектесесіз. Осы өнімді қабылдау және кәдеге жарату пункттері туралы толығырақ ақпаратты жергілікті муниципалдық органдардан немесе тұрмыстық қоқысты шығару жөніндегі кәсіпорыннан алуға болады.

Қосымша ақпарат

Өндіруші: Чанчжоу Стандарт Электрик Эпплайнс КО., ЛТД.
Чунью тас жолы, 29, Минхуан өнеркәсіптік паркі, Хутан, Уцзинь ауданы,
Чанчжоу, Цзянсу пров., Қытай.
Қытайда жасалған.

Импортер / юр. лицо, принимающее претензии в Республике Казахстан:
ТОО «ДНС КАЗАХСТАН», г. Астана, р-н Сарыарқа, пр-т Сарыарқа, зд. 12, Республика
Казахстан.

Импорттаушы / Қазақстан Республикасында талаптар қабылдайтын заңды тұлға:
«DNS QAZAQSTAN (ДНС КАЗАХСТАН)» ЖШС, Астана қ-ы, Сарыарқа ауданы,
Сарыарқа д-лы, 12 Ғ-т, Қазақстан Республикасы.

Өнімнің сыртқы түрі, оның сипаттамалары мен конфигурациясы пайдаланушыға
алдын-ала ескертусіз өзгеруі мүмкін.
Құрылғының нақты интерфейсі осы нұсқаулықта көрсетілгеннен өзгеше болуы
мүмкін.

Тауар Кеден одағының техникалық регламенттеріне сәйкестігін міндетті раста-
удан өтті:

- КО ТР 010/2011 «Машиналар мен жабдықтардың қауіпсіздігі туралы».
- КО ТР 020/2011 «Техникалық құралдардың электромагниттік үйлесімділігі».

Тауар Еуразиялық экономикалық одақтың ЕАЭО ТР 037/2016 «Электротехника
және радиоэлектроника бұйымдарында қауіпті заттарды қолдануды шектеу ту-
ралы» техникалық регламентінің талаптарына сәйкес келеді.



Кепілдік талоны

SN/IMEI: _____

Кепілдікке қойылған күні: _____

Өндіруші бүкіл кепілдік мерзімі ішінде құрылғының үздіксіз жұмыс істеуіне, сондай-ақ материалдар мен жинақтарда ақаулардың болмауына кепілдік береді. Кепілдік кезеңі бұйымды сатып алған сәттен басталады және тек қана жаңа өнімдерге қолданылады.

Кепілдік қызмет көрсетуге пайдаланушы нұсқаулығына сәйкес бұйымды пайдалану шартымен кепілдік мерзімі ішінде тұтынушының кесірінен істен шықпаған элементтерді тегін жөндеу немесе ауыстыру кіреді. Элементтерді жөндеу немесе ауыстыру уәкілетті сервистік орталықтардың аумағында жүргізіледі.

Кепілдік мерзімі: 12 ай.

Пайдалану мерзімі: 48 ай.

Сервистік орталықтардың өзекті тізімі келесі мекенжай бойынша:

<https://www.dns-shop.ru/service-center/>

Кепілдік міндеттемелер және тегін сервистік қызмет көрсету, егер оларды ауыстыру бұйымды бөлшектеуге байланысты болмаса, тауардың жиынтықтылығына кіретін, төменде аталған керек-жарақтарға қолданылмайды:

- ҚБП (Қашықтан басқару пультіне) арналған қуат элементтері (батареялар).
- Жалғағыш кабельдер, антенналар және оларға арналған жалғастырғыш тетіктер, құлаққаптар, микрофондар, «HANDS-FREE» құрылғылары; жиынтықта жеткізілетін әртүрлі типтегі ақпарат тасымалдағыштар, бағдарламалық құрал (БҚ) және драйверлер (бұйымның қатты магниттік дискілердегі жинақтағышқа алдын ала орнатылған БҚ-ны қоса алғанда, бірақ онымен шектелмей), сыртқы енгізу-шығару құрылғылары және манипуляторлар.
- Қаптар, сөмкелер, белдіктер, тасымалдауға арналған баулар, монтаждық керек-жарақтар, құрал-саймандар, бұйымға қоса берілетін құжаттама.
- Табиғи тозуға ұшырайтын шығын материалдары мен бөлшектер.



Өндіруші келесі жағдайларда кепілдік міндеттемелерге ие болмайды:

- Кепілдік мерзімі аяқталды.
- Егер жеке (тұрмыстық, отбасылық) қажеттіліктерге арналған бұйым кәсіпкерлік қызметті жүзеге асыру үшін, сондай-ақ оның тікелей міндетіне сәйкес келмейтін басқа мақсаттарда пайдаланылған болса.
- Өндіруші бұйымды пайдалану кезінде пайдаланушы нұсқаулығының талаптарын бұзу, бұйымды орнату және оған қызмет көрсету жөніндегі ұсынымдарды, қосу ережелерін (бұйымның өзіне де, онымен байланысты бұйымдарға да сәйкес келмейтін желілік кернеудің әсері нәтижесінде туындаған қысқа тұйықталулар), бұйымды сақтау және тасымалдау кезінде өнім иесі және/немесе үшінші тұлғалар шеккен ықтимал материалдық, моральдық және өзге де зиян үшін жауапты болмайды.
- Механикалық зақымданудың барлық жағдайлары: өнімді пайдалану кезінде алынған сызаттар, жарықтар, деформациялар, соққы іздері, майысулар, кептелістер және т.б.
- Түрлендірулерді, рұқсат етілмеген жөндеулерді осындай жұмыстарды жүргізуге уәкілетті емес адамдар жүргізген жағдайлар. Егер ақаулық конструкцияны немесе бұйымның схемасын өзгерту, Өндіруші қарастырмаған сыртқы құрылғыларды қосу, Қазақстан Республикасының заңнамасына сай сәйкестік сертификаты жоқ құрылғыны пайдалану салдарынан туындаған болса.
- Егер бұйымның ақауы еңсерілмейтін күштің әсерінен (табиғи элементтер, өрт, су тасқыны, жер сілкінісі, тұрмыстық факторлар және Өндірушіге тәуелді емес басқа жағдайлар) немесе Өндіруші болжай алмаған үшінші тұлғалардың әрекеттерінен туындаса. Бұйымның толық немесе ішінара істен шығуына алып келген бұйымның ішіне бөгде заттардың, өзге денелердің, заттектердің, сұйықтықтардың, жәндіктердің немесе жануарлардың түсуінен, агрессивті ортаның әсерінен, жоғары ылғалдылықтан, жоғары температуралардан туындаған ақау.
- Бұйымды сәйкестендіру (сериялық нөмірі) жоқ немесе сәйкес келмейді. Егер зақымданулар (кемшіліктер) зиянды бағдарламалық қамтаманың; БҚ ұсынушысының осы қызметті ұсынбауына байланысты мүмкіндігінсіз бұйымның бағдарламалық ресурстарына қолжетімділіктің болмауына әкеп соққан құпиясөздерді (кодтарды) оларды жинау/қалпына келтіру мүмкіндігінсіз орнату, ауыстыру немесе жою әсерінен туындаса.
- Егер жұмыстың ақаулықтары қуат беруші, кабельдік, телекоммуникациялық желілердің, радиосигнал қуатының стандарттарға немесе техникалық регламенттеріне сәйкес келмеуінен, оның ішінде бедер ерекшеліктерінен және басқа да осыған ұқсас сыртқы факторлардан, бұйымның желі әрекет ететін шекарада немесе аймақтан тыс жерде пайдаланылуынан туындаған болса.
- Егер зақымданулар стандартты емес (түпнұсқалық емес) және/немесе сапасыз (зақымданған) шығыс материалдарын, керек-жарақтарды, қосалқы бөлшектерді, қуат беру элементтерін, әртүрлі үлгідегі ақпарат тасымалдағыштарды (CD, DVD дискілерді, жад карталарын, SIM карталарын, картридждерді қоса алғанда) пайдаланудан туындаса.
- Егер кемшіліктер үйлесімсіз контентті (әуендерді, графиканы, бейне және басқа файлдарды, Java қосымшаларын және оларға ұқсас бағдарламаларды) алуға, орнатуға және пайдалануға байланысты туындаған болса.
- Осы бұйыммен жанасып жұмыс істейтін басқа жабдыққа келтірілген залалға.



www.finepower.ru