

Пайдалану бойынша нұсқаулық

Аккумуляторлы триммер
FinePower OneBase
CGTBR300

FinePower

Содержание

Сақтық шаралары	4
Аккумуляторлы батареямен жұмыс істеу бойынша ұсынымдар (Li-pol/Li-ion)	5
Құрылғы схемасы	8
Пайдалану	9
Құрал-сайманды іске қосу	9
Аккумуляторлы триммерді құрастыру	10
Тұтқаның биіктігін реттеу	10
Триммер дөңгелектерін орнату	10
Кескіш қармақ бауын ауыстыру	10
Қорғағыш қаптаманы орнату	11
Аккумулятор мен зарядтау құрылғысын пайдалану	12
Аккумулятор заряды	12
Аккумуляторларды зарядтау мәртебесі	13
Толымдалуы	13
Техникалық сипаттамалары	13
Монтаждау, сақтау, тасымалдау (тасу), өткізу және кәдеге жарату қағидалары мен шарттары	14
Қосымша ақпарат	14
Жазбалар үшін	16
Кепілдік талоны	17

Құрметті сатып алушы!

"FinePower" сауда маркасымен шығарылатын өнімді таңдағаныңыз үшін алғысымызды білдіреміз.

Біз сізге сапа, функционалдылық және дизайнға қойылатын жоғары талаптарға сәйкес жасалған және дайындалған бұйымдар мен құрылғыларды ұсынуға қуаныштымыз. Пайдаланудан бұрын, қауіпсіздік туралы маңызды ақпаратты, сондай-ақ өнімді дұрыс пайдалану және оған күтім көрсету туралы ұсыныстарды қамтитын осы нұсқаулықты мұқият оқып шығыңыз. Осы нұсқаулықтың сақтығына назар аударыңыз, бұйымды одан әрі пайдалану кезінде анықтамалық материал ретінде пайдаланыңыз.

Триммер бақша учаскелері, көгалдар, гүлзарлар, қоршаулар және басқа да дөңгелекті көгал шөбін оратын жерлерде шөп шабуға және кесуге арналған.

Сақтық шаралары

- Бұл құрылғы коммерциялық мақсатта пайдалануға арналмаған.
- Құрылғыны пайдаланудан бұрын, осы нұсқаулықты мұқият оқып шығыңыз.
- Осы пайдаланушы нұсқаулығын одан әрі пайдалану үшін сақтаңыз.
- Триммермен жұмыс жасағанда абай болыңыз.
Егер алкоголь, дәрі-дәрмектер қабылдасаңыз немесе шаршасаңыз, триммерді пайдаланбаңыз. Триммермен жұмыс жасау кезінде шоғырланудың бір секундқа жоғалуы ауыр жарақатқа әкелуі мүмкін.
- Бұл ұсынымдар желіден қуат алатын триммерлерге және кіріктірілген аккумуляторы бар құрылғыларға жатады.
- Қорғағыш көзілдірік, шаңға қарсы бетперделер, табаны тайғанамайтын қауіпсіз жоғары аяқ киім, қорғағыш каска мен құлаққаптар сияқты жеке қорғаныс құралдарын қолданыңыз.
- Тиісті киімді қолданыңыз. Бос киім немесе зергерлік бұйымдарды киюге болмайды, шаш, киім немесе қолғапты триммердің айналмалы бөліктерінен қауіпсіз қашықтықта ұстаңыз.
- Белгіленген жүктемелерге сәйкес триммерді тағайындалуы бойынша пайдаланыңыз.
- Егер оны ауыстырып қосқышпен сөндіру және қосу мүмкін болмаса, триммерді пайдаланбаңыз.
- Аксессуарларды ауыстыру, бүктеу және т. б. жағдайда триммерді электр желісінен ажыратыңыз. Бұл сақтық шарасы құрылғының кенеттен қосылу қаупін азайтады.
- Триммерді балалардың қолы жетпейтін жерде сақтаңыз. Балаларға, нұсқаулықпен таныспаған тұлғаларға триммерді пайдалануға рұқсат етпеңіз.
- Үнемі триммердің жарамды күйін қадағалап отырыңыз, әйтпесе ол жарақаттауы мүмкін.
- Құрылғыны электрлі қуат беру желісіне қосудан бұрын айналатын элементтердің зақымдалмағанына, ал қармақ бауы бар шарықтың дұрыс киіліп бекітілгеніне көз жеткізіңіз.
- Кесу құрылғысы ақаулы триммерді пайдаланбаңыз.
- Триммерді қосудан бұрын, нейлон қармақ бауының тастарға немесе басқа қатты заттарға тимейтініне көз жеткізіңіз.
- Жұмыс істейтін триммердің кесу құрылғысын өзіңізден алшақ ұстаңыз.

- Егер триммер жұмыс күйінде болмаса, қоспаңыз (мысалы, кесу құрылғысы көтерілген кезде).
- Триммерді сөндіріңіз және оны мынадай жағдайларда электрлі қуат желісінен ажыратыңыз: жұмыс аяқталған кезде; триммерді қараусыз қалдырған кезде; триммер жұмыс істемей қалғанға тексеру кезінде; электр кабелі зақымданған кезде, қармақ бауы бар шарғыны шешу және ауыстыру кезінде; триммерді басқа жерге тасымалдау кезінде.
- Триммердің әсер ету аймағында бөгде тұлғалар мен балалар, сондай-ақ үй жануарларының жоқтығына көз жеткізу керек, себебі триммер кесетін шөпте тастар немесе басқа да қатты заттар болуы мүмкін.
- Сымдарды, тастарды және кез-келген басқа бөгде заттарды жұмыс аймағынан алдын-ала алып тастау керек.
- Жұмыс барысында триммердің кескіш құрылғысының қатты заттармен жанасуына жол бермеңіз. Бұл триммерді зақымдауы және оның бұзылуына әкелуі мүмкін.
- Ешқашан қорғағыш корпусы жоқ триммерді пайдаланбаңыз. Қорғағыш қаптама Сіздің қауіпсіздігіңіз бен басқа адамдардың қауіпсіздігі үшін, сондай-ақ триммердің істен шығусыз жұмысы үшін қажет. Триммерді тек қорғағыш қаптамамен пайдалану талаптарын сақтамау қауіпті ғана емес, сонымен қатар құрылғыға кепілдіктің әсерін тоқтатады.
- Тек қимасы үйлесетін қармақ бауын ғана қолданыңыз, еш жағдайда нейлон қармақ бауының орнына металл сымды қолданбаңыз.
- Қабырғаларда немесе тастарда өсетін шөпті кесу үшін триммерді пайдаланбаңыз.
- Күндізгі уақытта немесе жеткілікті жасанды жарықпен жұмыс жасаңыз.
- Жаңбыр мен басқа да жауын-шашын кезінде триммерді пайдалануға тыйым салынады. Ылғал немесе дымқыл шөпті кеспеңіз.
- Тік беткейлерде шөп шабу құлау салдарынан жарақатқа әкелуі мүмкін. Шөпті жоғарыдан төмен емес, көлбеу шабыңыз.
- Кері бағытта шабу кезінде, артқа қарай жылжу кезінде ерекше сақ болыңыз.
- Жарақат алу қаупі көгалдар шетінің бойымен, қоршаулар мен тік үйінді жанында шөп шабу кезінде пайда болады. Қауіптілігі жоғары жерлерден қауіпсіз қашықтықты сақтаңыз.
- Триммерді бір аумақтан басқаға тасымалдау кезінде міндетті түрде қозғалтқышты сөндіріңіз және құрылғыны электрлі қуат желісінен ажыратыңыз.
- Жұмыс істеп тұрған триммердің кесу құрылғысын тігінен төмен қаратып ұстаңыз. Кез-келген басқа қалып қауіпті.
- Триммердің бұрандалы қосылыстарын үнемі тексеріп отырыңыз.
- Жұмыс аяқталғаннан кейін триммердің беттерін шөптен тазартуды ұмытпаңыз.
- Өндіруші осы нұсқаулықтың талаптарын қадағаламай, құрал-сайманды пайдаланудан туындаған зақым үшін жауапкершілік көтермейді.
- Қауіпсіздік техникасын, құрастыру және пайдалану нұсқауларын орындаңыз. Электрлі құрал-сайманды пайдаланатын тұлғалар осы нұсқаулықтармен танысуы тиіс.
- Құрал-сайманды бөлшектеуге тырыспаңыз және оған ешқандай өзгеріс енгізбеңіз. Өндіруші мұндай модификациялардан туындаған жарақаттар мен зақымдар үшін жауапкершілік көтермейді.

Аккумуляторлы батареямен жұмыс істеу бойынша ұсынымдар (Li-pol/Li-ion)

АКБ табиғи тозуы

Құрылғыны ұзақ сақтау және пайдалану кезінде аккумулятор (бұдан әрі мәтін бойынша – "АКБ") заряд пен сыйымдылықты жоғалту қасиетіне ие болады. Құрылғыны пайдалану кезеңінде 300 зарядтау-разрядтау циклынан кейін

(құрылғыны шамамен бір жыл пайдаланғаннан кейін) АКБ сыйымдылығы номиналды мәннен 60%-ға дейін төмендеу ықтималдығын болжауға болады. АКБ сыйымдылығы 400 зарядтау-разрядтау циклынан кейін номиналды сыйымдылықтың 80%-на дейін төмендеуі мүмкін.

Көрсетілген шектер мен уақыт кезеңдеріндегі сыйымдылықтың ішінара төмендеуі - бұл ақау болып табылмайтын, АКБ-ның табиғи тозуы.

АКБ құрылғыдан бөлек сақталса да зарядын жоғалтады. Өзін өзі зарядтау айына шамамен 5% құрайды. АКБ құрылымы бойынша ұзақ пайдалануға арналмаған және пайдаланылуына тәуелсіз үнемі тозады. Температура неғұрлым жоғары және 40%-ға тең заряд шамасы "оңтайлыдан" (сақтық тұрғысынан) алшақ болған сайын, соғұрлым тозу қарқынды болады. Басқа сөзбен айтқанда, АКБ қолданылмаса, зарядты 40-50% деңгейінде ұстаған жөн.

Аккумулятордың зарядтау/разрядтау қабілеті оған орнатылған контроллермен басқарылады. Түпнұсқа жиынтық құрамына кірмейтін сыртқы зарядтау құрылғыларында "жылдам зарядтау" мәжбүрлі режимдері қарсы көрсетілген, себебі заряд және разряд токтары шектеулі.

АКБ-ның "жад эффектісі" жоқ. АКБ-ны зарядтың кез-келген деңгейінен зарядтауға/зарядтауға болады. Көптеген құрылғыларда заряд/разряд дәрежесі бойынша шектеу бар - мысалы, егер заряд 90%-дан асып кетсе, контроллер АКБ зарядтауға мүмкіндік бермеуі мүмкін. Сондай-ақ, элементтерінің істен шығуына жол бермей отырып, АКБ-ны толық разрядтауға мүмкін бермейді ("терең разряд" әсерінен). Егер АКБ 2 апта немесе одан да көп уақыт разрядталған күйде болса, онда оның элементтеріндегі сыйымдылықты жоғалтудың қайтымсыз процесі жүреді, нәтижесінде АКБ-ның өзі істен шығады.

Егер құрылғының АКБ разрядталған және біраз уақыт пайдаланылмаса, онда құрылғыны пайдалануды қайта бастаудан бұрын, оны шамамен 1-2 сағат бойы 3Қ-ға қосу керек.

Температура режимін сақтаңыз.

АКБ +15 °С-тан +35 °С-қа дейінгі температурада зарядталған күйінде сақталу керек. АКБ өте жоғары (+50 °С-тан жоғары) және өте төмен (-30 °С-тан төмен) қоршаған орта температурасында ұзақ мерзімді пайдалануға шыдамайды. Оны жылу көздеріне, мысалы, электр жылытқыштарына жақын қалдырмаңыз.

Бөлшектемеңіз, өртемеңіз, зақымданған АКБ пайдаланбаңыз.

Еш жағдайда АКБ-ны өз бетімен бөлшектеуге және олардың элементтерін зарядтауға болмайды, мұны білікті мамандар жасауы керек. Элементтердің тесілуі немесе жаншылуы ішкі қысқа тұйықталуға, содан соң өрт пен жар-тылысқа әкеп соқтыруы мүмкін. АКБ корпусында саңылау пайда болған жағдайда ішіне су кіруі немесе атмосфералық ылғал конденсациялануы мүмкін, бұл сутегінің бөлінуімен реакцияға және жануына әкеп соқтыруы мүмкін. Зақымданған АКБ адам денсаулығына зиянды заттар бөледі.

Егер АКБ штаттық режимде жұмыс істемей қалса, қандай да бір себептермен деформацияланған болса (қампайып кетсе, ішке ойысқан және т.б.), дереу авторизацияланған сервистік орталыққа хабарласу керек.

НАЗАР АУДАРЫҢЫЗ: нақты жұмыс уақыты көрсетілгенге сәйкес келмеуі мүмкін.

АКБ зарядтау циклдерінің шектеулі санына мүмкіндік береді және біраз уақыт өткеннен кейін ауыстыру қажет болуы мүмкін (АКБ-ның шектеулі кепілдік шарттарын кепілдік талонынан қараңыз). АКБ-ның жұмыс уақыты пайдалану және баптау режиміне байланысты.

Бұйымның қызмет ету мерзімі

Бұйымның қызмет ету мерзімі-4 жыл.

Көрсетілген қызмет мерзімі тұтынушы осы нұсқаулықтың талаптарын сақтаған кезде жарамды болады.

Сыни істен шығулардың тізбесі

- Қатты ұшқынмен қолдануға болмайды.
- Қатты діріл пайда болған кезде пайдаланбаңыз.
- Сынған немесе ашық электр кәбілімен пайдалануға болмайды.
- Бұйымның корпусынан тікелей түтін пайда болған кезде пайдалануға болмайды.

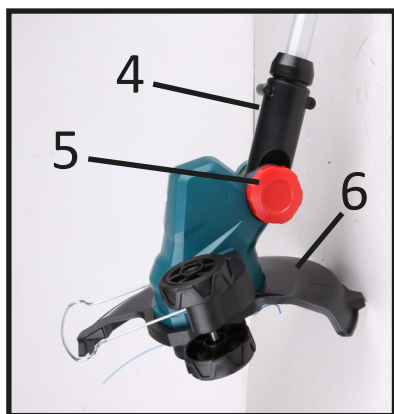
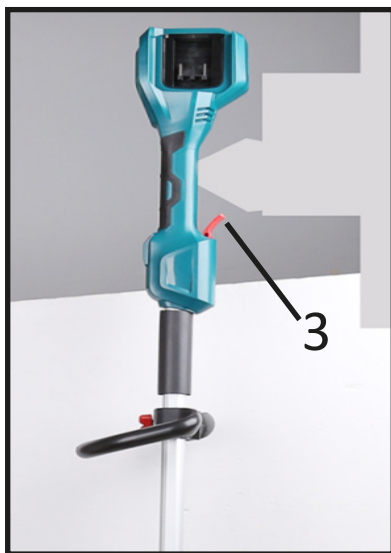
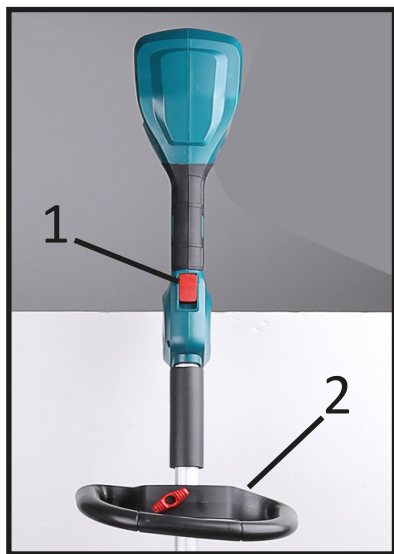
Персоналдың ықтималды қате әрекеттері

- Зақымдалған тұтқамен немесе зақымдалған қорғаныш қаптамасымен пайдалануға болмайды.
- Жаңбыр кезінде ашық кеңістікте қолдануға болмайды.
- Корпусқа су кірген кезде қоспаңыз.

Шекті күйлердің өлшемдері

- Электр кәбілі қажалған немесе зақымдалған.
- Бұйымның корпусы зақымдалған.

Құрылғы схемасы



1. Бұғаттау батырмасы.
2. Тұтқа.
3. Іске қосу қосқышы.
4. Бастиектің бұрылу бұрышын бекіткіш.
5. Бастиектің еңісін реттейтін бекіткіш.
6. Қорғағыш қаптама.

Пайдалану

НАЗАР АУДАРЫҢЫЗ: құрал-сайманды реттеуден немесе тексеруден бұрын, құралдың сөндірулі және батареялардың алынып тасталғанына көз жеткізіңіз. Бұл қағидаларды елемей кездейсоқ іске қосылу нәтижесінде ауыр жарақатқа әкелуі мүмкін.

Құрал-сайманды іске қосу

НАЗАР АУДАРЫҢЫЗ: аккумуляторларды құралға орнатудан бұрын, әрқашан іске қосу ауыстырығышының дұрыс жұмыс істеп тұрғанын және босату кезінде "СӨНД." қалыбына оралғанын тексеріңіз.

Ауыстырып қосқышы дұрыс жұмыс істемейтін құрал-сайманмен жұмыс басқарудың жоғалуына және ауыр жарақаттарға әкелуі мүмкін.

Мылтық тартпасының кездейсоқ басылуына жол бермеу үшін арнайы бұғаттау батырмасы көзделген.



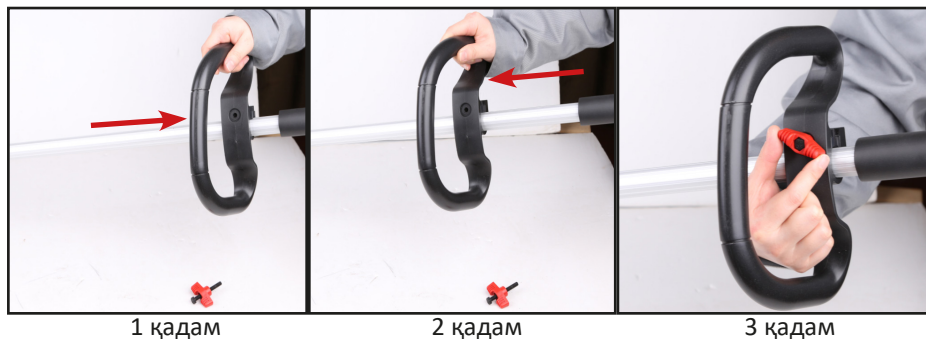
Қосу үшін алдымен ауыстырып қосқышты бұғаттау батырмасын басыңыз (1). Содан соң іске қосу ауыстырғышын (3) басып ұстап тұрыңыз. Сөндіру үшін іске қосу ауыстырғышын босатыңыз (3). Құрал-сайманның жұмысын тоқтату үшін ауыстырып қосқышты босатыңыз.

Аккумуляторлы триммерді құрастыру

НАЗАР АУДАРЫҢЫЗ: егер толығымен жиналмаса, электрлі құрал-сайманды іске қоспаңыз. Құрал-сайманды жартылай жиналған күйде пайдалану кездейсоқ іске қосылу нәтижесінде ауыр жарақатқа әкелуі мүмкін.

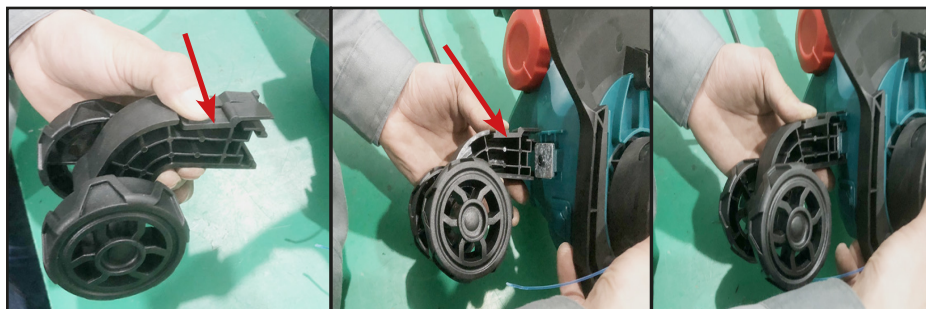
Тұтқаның биіктігін реттеу

Көрнекі нұсқауларға сәйкес тұтқаны бойыңызға сәйкес реттеңіз.



Триммер дөңгелектерін орнату

Көрнекі нұсқаулықта көрсетілгендей триммер дөңгелектерін орнатыңыз.



Кескіш қармақ бауын ауыстыру

- Шарғыны шешіп алып, шарықты алып шығыңыз және қармақ бауының, кірдің немесе шөптің қалдықтарын алып тастаңыз.
- 3 метр қармақ бауын өлшеп, оны жартысына бүктеңіз.
- Қармақ бауының түйінін технологиялық саңылауға шарықтың ортаңғы қырына іліңіз.
- Қармақ бауын шарықта көрсетілген бағытта ораңыз.
- Ұзындығы 10 см қармақ бауының ұштарын шарықтағы ойықтарға бекітіңіз.
- Серіппені орнатып, қармақ бауының ұштарын шарғы корпусындағы саңылауларға орнатыңыз.

- Шарықты қайта шарғының корпусына орнатыңыз.
- Шарғыны ұстап тұрып, қармақ бауының екі ұшын тартып, шарық ойықтарынан босатыңыз.
- Шарғыны триммерге орнатыңыз.

Қорғағыш қаптаманы орнату

НАЗАР АУДАРЫҢЫЗ: дұрыс орнатылған қорғағыш қаптамасыз триммерді пайдаланбаңыз! Құрал-сайманды қорғағыш қаптамасыз пайдалану ауыр жағрақатқа әкелуі мүмкін.

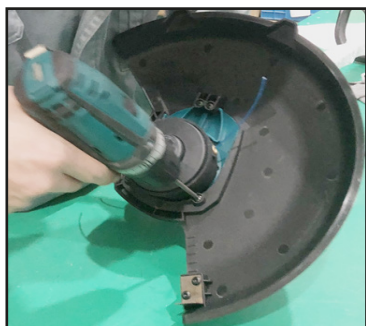
Көрнекі нұсқаулықта көрсетілгендей қорғағыш қаптаманы орнатыңыз.



1 қадам



2 қадам

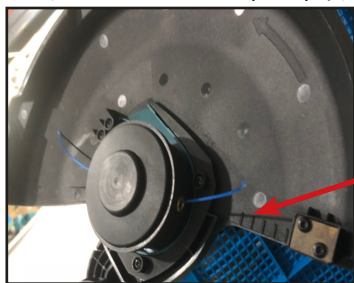


3 қадам



4 қадам

НАЗАР АУДАРЫҢЫЗ: қорғағыш қаптаманы монтаждау кезінде абай болыңыз, оның кескіш бөлшектері бар (қармақ бауын кесуге арналған пышақ).



Қармақ бауын
кесуге
арналған пышақ

Акумулятор мен зарядтау құрылғысын пайдалану

Ескертпе: осы электрлі құрал-сайманның жинақтамасына аккумулятор мен зарядтау құрылғысы кірмейді. Кестеде осы электрлі құрал-сайманмен үйлесетін аккумуляторлар мен зарядтау құрылғыларының модельдері ұсынылған.

НАЗАР АУДАРЫҢЫЗ: тек осы электрлі құрал-сайманға сәйкес келетін аксессуарларды қолданыңыз.

Li-ion аккумуляторы	FinePower OneBase B20 / FinePower OneBase B40 / FinePower OneBase B60 / FinePower OneBase S40 / FinePower OneBase S80
Зарядтау құрылғысы	FinePower OneBase C124 / FinePower OneBase C135 / FinePower OneBase C230

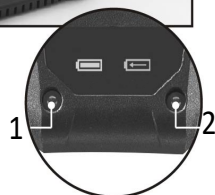
Акумулятор заряды

1. Аккумуляторды электрлі құрал-сайманнан ажыратыңыз. Ол үшін аккумулятордағы бекіту батырмасын басып, аккумуляторды электрлі құрал-сайманнан абайлап шешіп алыңыз.

Бекіту батырмасы



2. Зарядтау құрылғысын электр желісіне қосыңыз. Индикатор жасыл түспен жанады.
3. Аккумуляторды зарядтау құрылғысына орнатып, қосылыстың дұрыстығына көз жеткізіңіз.
4. Индикатор зарядтың жүріп жатқанын көрсететін қызыл жарықпен жанады.
5. Зарядтау аяқталғаннан кейін индикатор жасыл жарықпен жанады. Зарядтау құрылғысын желіден ажыратып, аккумуляторды алып шығыңыз.



НАЗАР АУДАРЫҢЫЗ: зарядтау құрылғысын желіден ажыратқан кезде сымды тартпаңыз.

1. Зарядталған.
2. Зарядталу барысында.

Аккумуляторларды зарядтау мәртебесі

Аккумулятор блоктарының қалған зарядын көрсету үшін заряд деңгейінің индикаторы батырмасын басыңыз.



Заряд деңгейінің индикаторы	Зарядтың қалдығы (%)
 Жасыл Қызғылт сары Қызыл	75 - 100 %
 Қызғылт сары Қызыл	25 - 50 %
 Қызыл	10 - 25 %

Толымдалуы

- Триммер.
- Триммердің бастиегі.
- Қармақ бауы бар шарық.
- Қорғағыш қаптама.
- Құрастыру құрал-сайманы.
- Пайдалану жөніндегі нұсқаулық.

Техникалық сипаттамалары

- Үлгісі: CGTBR300.
- Кернеуі: 40 В.
- Айналымдар: 6700 айн/мин.
- Қармақ бауын өңдеу ені: 300 мм.
- Қармақ бауының қалыңдығы: 1,6 мм.
- Салмағы: 3,2 кг.
- Дыбыс қысымының деңгейі LpA (K=3), дБ (A): 83,7.
- Дыбыс қуатының деңгейі LwA (K=3), дБ(A): 95.
- Жұмыс режиміндегі діріл деңгейі (K=1,5), м/с²: 2,73.

Батареяның номиналды жұмыс уақыты, мин:	
B20 2.0 А·сағ	≥ 12 мин
B40 4.0 А·сағ	≥ 25 мин
B60 6.0 А·сағ	≥ 37 мин
S40 4.0 А·сағ	≥ 25 мин
S80 8.0 А·сағ	≥ 50 мин

* Аккумулятор толық зарядталған жағдайда құрылғының шағын жүктеме режимінде шамамен жұмыс істеу уақыты.

Монтаждау, сақтау, тасымалдау (тасу), өткізу және кәдеге жарату қағидалары мен шарттары

- Құрылғы ешқандай монтаждауды немесе тұрақты бекітуді қажет етпейді.
- Құрылғы дайындаушының және тұтынушының жылытылатын орынжайларында 5 °С-тан 40 °С-қа дейінгі ауа температурасында және 80%-дан аспайтын ауаның салыстырмалы ылғалдылығы кезінде қаптамада сақталуы керек. Орынжайларда жегідені тудыратын агрессияшыл қоспалар (қышқыл булары, сілтілер) болмауы тиіс.
- Құрылғы құрғақ ортада тасымалдануы керек.
- Құрылғы мұқият пайдалануды қажет етеді, оны кірден, соққыдан, ылғалдан, оттан және т. б. әсерінен қорғаңыз.
- Құрылғыны өткізу жергілікті заңнамаға сәйкес жүргізілуі тиіс.
- Құрылғының ақаулығы анықталған жағдайда дереу авторизацияланған қызмет көрсету орталығына хабарласыңыз немесе құрылғыны кәдеге жаратыңыз.
- Бұйымның қызмет ету мерзімі аяқталғаннан кейін оны қарапайым тұрмыстық қоқыспен бірге тастауға болмайды. Оның орнына, федералды немесе жергілікті заңнамаға сәйкес қайта өңдеу және кәдеге жарату үшін электрлік және электронды жабдықты тиісті қабылдау пунктіне кәдеге жаратуға жіберіледі. Осы өнімнің дұрыс кәдеге жаратылуын қамтамасыз ете отырып, табиғи ресурстарды үнемдеуге көмектесесіз және тиісті түрде пайдаланбаған жағдайда, қоршаған ортаға және адамдардың денсаулығына зиян келтірілуіне жол бермейсіз. Бұл өнімді қабылдау және кәдеге жарату пункттері туралы қосымша ақпаратты жергілікті муниципалды органдардан немесе тұрмыстық қалдықтарды шығаратын кәсіпорыннан алуға болады.

Қосымша ақпарат

Өндіруші: Нинбо Лянъе Электрик Эпплайнсис Ко., Лтд.

Цяньхоучень ауылы, Юньлун, Иньчжоу ауданы, Нинбо қ., Чжэцзян пров., Қытай. Қытайда жасалған.

Импортер / юр.лицо, принимающее претензии в Казахстане:

ТОО «ДНС КАЗАХСТАН», г. Нұр-Сұлтан, р-н Сарыарқа, пр-т Сарыарқа, зд. 12, Казахстан.

Импорттаушы / Қазақстан шағымдар қабылдайтын заңды тұлға:

«DNS QAZAQSTAN (ДНС КАЗАХСТАН)» ЖШС, Нұр-Сұлтан қаласы, Сарыарқа ауданы, Даңғылы Сарыарқа, ғимарат 12, Қазақстан.

Бұйымның сыртқы түрі, оның сипаттамалары, толымдаушылары пайдаланушының алдын ала ескертусіз өзгерістерге ұшырауы мүмкін.

Тауар КО ТР (ЕАЭО) талаптарына сәйкес келеді.

Интернеттегі мекенжайы: finerpower.ru



Өндіріс күні пайдаланушы нұсқаулығының орыс тіліндегі нұсқасында көрсетілген.

v.3

Кепілдік талоны

SN/IMEI: _____

Кепілдікке қойылған күні: _____

Өндіруші кепілді мерзім ішінде құрылғының үздіксіз жұмыс істеуіне, сондай-ақ материалдар мен жинақтарда ақаулардың болмауына кепілдік береді. Кепілді мерзім бұйымды сатып алған сәттен бастап есептеледі және тек жаңа өнімдерге қолданылады.

Өнімді пайдаланушы нұсқаулығына сәйкес пайдаланған жағдайда, кепілді қызмет көрсетуге кепілді мерзім ішінде тұтынушының кесірінен болмаған істен шыққан элементтерді тегін жөндеу немесе ауыстыру кіреді. Элементтерді жөндеу немесе ауыстыру уәкілетті сервис орталықтарының аумағында жүргізіледі.

Кепілді мерзім: 24 ай.

Пайдалану мерзімі: 48 ай.

Қызмет көрсету орталықтарының өзекті тізімі: <https://www.dns-shop.ru/service-center/>

Кепілдік міндеттемелер және тегін сервистік қызмет көрсету, егер оларды ауыстыру бұйымды бөлшектеуге байланысты болмаса, тауардың жиынтықтылығына кіретін, төменде аталған керек-жарақтарға қолданылмайды:

- ҚБП (қашықтықтан басқару пульті) үшін қуат элементтері (батареялары).
- Жалғағыш кабельдер, антенналар және оларға арналған ауыстырғыштар, құлаққаптар, микрофондар, "HANDS-FREE" құрылғылары; жиынтықта жеткізілетін әртүрлі типтегі ақпарат тасығыштар, бағдарламалық жабдықтау (БЖ) және драйверлер (бұйымның қатты магниттік дискілеріндегі жинақтағышқа алдын ала орнатылған БЖ қоса алғанда, бірақ онымен шектелмей), сыртқы енгізу-шығару құрылғылары және манипуляторлар.
- Қаптамалар, сөмкелер, белдіктер, тасымалдауға арналған баулар, монтаждық құрылғылар, құралдар, бұйымға қоса берілетін құжаттама.
- Табиғи тозуға ұшырайтын шығын материалдары мен бөлшектер.



Өндіруші келесі жағдайларда кепілдік міндеттемелерін көтермейді:

- Кепілдік мерзімі аяқталды.
- Егер жеке (тұрмыстық, отбасылық) қажеттіліктерге арналған бұйым кәсіпкерлік қызметті жүзеге асыру үшін, сондай-ақ оның тікелей мақсатына сәйкес келмейтін өзге де мақсаттарда пайдаланылса.
- Өндіруші бұйымды пайдалану кезінде пайдаланушы басшылығының талаптарын бұзу, бұйымды орнату және оған қызмет көрсету жөніндегі ұсынымдарды, қосу қағидаларын (бұйымның өзіне, оған байланысты бұйымдарға сәйкес келмейтін желілік кернеудің әсері нәтижесінде туындаған қысқа тұйықталулар), бұйымды сақтау және тасымалдау кезінде бұйым иесі және/немесе үшінші тұлғалар көтерген ықтимал материалдық, моральдық және өзге де зиян үшін жауапкершілік көтермейді.
- Механикалық зақымданудың барлық жағдайлары: бұйымды пайдалану кезінде алынған жарықшақтар, жарықтар, деформациялар, жаншылулар, жапырылулар және т.б.
- Мұндай жұмыстарды жүргізуге уәкілеттігі жоқ тұлғалардың бөгде модификация, рұқсатсыз жөндеу іздері болса. Егер ақау бұйым конструкциясы немесе схемасының өзгеруіне, өндіруші көздемеген сыртқы құрылғылардың қосылуына, Қазақстан Республикасының заңнамасына сәйкес сәйкестік сертификаты жоқ құрылғыны пайдалануға байланысты болса.
- Егер бұйымның ақауы еңсерілмейтін күштің әсерінен (табиғи апаттар, өрт, су тасқыны, жер сілкінісі, тұрмыстық факторлар және өндірушіге тәуелді емес басқа жағдайлар) немесе өндіруші болжай алмайтын үшінші тұлғалардың әрекеттерінен туындаса. Ақау бұйымның ішіне бөгде заттар, бөгде денелер, заттектер, сұйықтықтар, жәндіктер немесе жануарлардың енуінен, бұйымның толық немесе ішінара істен шығуына әкелген агрессияшыл ортаның әсерінен, жоғары ылғалдылықтан, жоғары температурадан туындаған болса.
- Бұйым (сериялық нөмірі) сәйкестендірілмеген немесе сәйкестендіруі болмаған жағдайда. Егер зақымданулар (кемшіліктер) зиянды бағдарламалық жасақтаманың әсерінен туындаса; БЖ жеткізушісі бұл қызметті ұсынбауына байланысты бұйымның бағдарламалық ресурстарына қолжетімділіктің болмауына әкеп соқтырған құпия сөздерді (кодтарды) орнату, ауыстыру немесе жоюдан пайда болса.
- Егер жұмыстың ақаулары қуат көзі, кабельдік, телекоммуникациялық желілердің, радиосигнал қуатының стандарттарға немесе техникалық регламенттерге сәйкес келмеуінен, оның ішінде жер бедері ерекшеліктерінен және өзге ұқсас сыртқы факторлардан, бұйымның желі әрекет ететін шекарада немесе аймақтан тыс жерде пайдаланылуынан туындаған болса.
- Егер зақымданулар стандартты емес (түпнұсқа емес) және/немесе сапасыз (зақымдалған) шығыс материалдарын, керек-жарақтарды, қосалқы бөлшектерді, қуат көзі элементтерін, әртүрлі үлгідегі ақпарат тасымалдағыштарды (CD, DVD дискілерді, жад карталарын, SIM карталарын, картридждерді қоса алғанда) пайдаланудан туындаса.
- Егер кемшіліктер сәйкес келмейтін мазмұнды алуға, орнатуға және пайдалануға байланысты болса (әуендер, графика, бейне және басқа файлдар, Java қосымшалары және ұқсас бағдарламалар).
- Осы бұйыммен байланыста жұмыс істейтін басқа жабдыққа келтірілген залал үшін.



www.finepower.ru