



Қысқаша нұсқаулық
Короткий посібник користувача
Краткое руководство пользователя

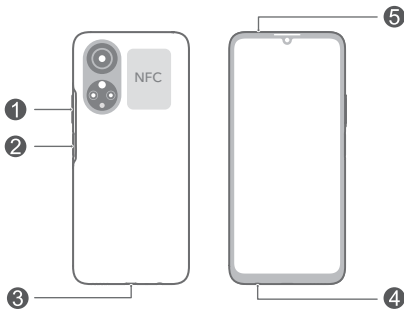
Contents

Қазақ тілі.....	1
Українська.....	7
Русский	14


Құрылғыңызды біліңіз

Құрылғыны пайдалану алдында негізгі жұмыстарымен таныс болыңыз.

- Құрылғының қуатын қосу үшін экран қосылғанша қуат түймесін басып тұрыңыз.
- Құрылғының қуатын өшіру үшін қуат түймесін басып тұрыңыз, одан кейін  түймесін түртіңіз.
- Құрылғыны қайта қосу үшін қуат түймесін басып тұрыңыз, одан кейін  түймесін түртіңіз.
- Құрылғыны күшпен қайта іске қосу үшін қуат түймесін 10 немесе көбірек секунд бойы басып тұрыңыз.



1	Дыбыс деңгейі түймешігі	2	Қуат түймесі/Саусақ ізі сенсоры
3	USB Type-C порты	4	Құлаққап ұяшығы
5	Карта ұясы		

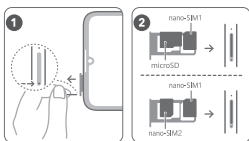
-  NFC функциясын пайдаланып жатқанда NFC аумағын басқа құрылғыларға немесе нысандарға жақын ұстаңыз.
- Алдын ала орнатылған **Кеңестер** қолданбасын қарап, құрылғыдағы барлық тамаша мүмкіндіктерді пайдаланыңыз.

Жұмысты бастау

- ⚠ Шығару қадауын пайдалану кезінде құрылғыны сызып алмаңыз немесе өзіңізді жарақаттамаңыз.
- Кездейсоқ жұтылуын немесе жарақатты болдырмау үшін шығару қадауын балалардың қолы жетпейтін орында сақтаңыз.
- SIM немесе microSD карталарын қимаңыз немесе өзгертпеңіз, себебі олар анықталмай, карта науасына (ұясына) зақым келтіруі мүмкін.
- Егер SIM картаңыз құрылғыңызға сәйкес келмесе, операторыңызға хабарласыңыз.

Құрылғыны орнату үшін келесі суреттердегі нұсқауларды орындаңыз. Жинаққа кіретін шығару түйреуішін пайдаланыңыз.

Құрылғыға салу кезінде карта дұрыс тураланғанын және карта науасы деңгейлескенін тексеріңіз.



SIM картасын басқару

Әдепкі мобильді деректер картасын және қоңырау шалу картасын қажетінше таңдаңыз. Қосымша мәліметтерді алу үшін алдын ала орнатылған **Кеңестер** қолданбасын тексеріңіз.

- i** 4G қызметі желі операторының қолдауына және байланысты қызметтерінің орналасуына байланысты. 4G қызметін белсендіру үшін операторыңызға хабарласыңыз.
- Желі кедергісіне байланысты белгілі бір аймақтарда 4G қызметі қолжетімсіз болуы мүмкін.
- Осы нұсқаулық ресми веб-сайттағы сипаттамамен сәйкес болмаса, соңғысы басымдырақ болады.

Қосымша ақпарат үшін

Егер құрылғыны пайдалану кезінде мәселелер орын алса, келесі ресурстардан анықтама ала аласыз:

- Құрылғы ақпаратын және басқа ақпаратты көру үшін <https://www.hihonor.com> сайтына кіріңіз.
- Еліңізге немесе ауданыңызға арналған ең соңғы байланыс ақпараты үшін <https://www.hihonor.com/global/support/> сайтына кіріңіз.
- **Баптаулар** тармағына өтіп, тиісті ақпаратты көру үшін іздеу ұяшығына мына кілтсөздерді енгізіңіз. Мысалы, **Құқықтық ақпарат**, **Қауіпсіздік ақпараты**, **Түпнұсқалық растама ақпараты**, **Нормативтік ақпарат**.

Қауіпсіздік туралы ақпарат

Құрылғыны қауіпсіз және дұрыс пайдалануды қамтамасыз ету және дұрыс жою әдісін үйрену үшін құрылғыны пайдаланудан бұрын барлық қауіпсіздік туралы ақпаратты мұқият оқыңыз.

Әрекет және қауіпсіздік



- Есту қабілетінің ықтимал зақымдалуын болдырмау үшін жоғары дыбыс деңгейінде ұзақ уақыт бойы тыңдамаңыз.
- Мақұлданбаған немесе үйлеспейтін қуат адаптерін, зарядтағышты немесе батареяны пайдалану құрылғыңызды зақымдауы, жарамдылық мерзімін қысқартуы, өртке, жарылысқа немесе қауіптерге себеп болуы мүмкін.
- Қолайлы өнім температуралары: пайдалану үшін 0-35°C, сақтау үшін -20-+45°C. Қолайлы адаптер температуралары: пайдалану үшін -10-+45°C, сақтау үшін -40-+70°C. Ұсынылған деңгейлерден жоғары немесе төмен температуралар құрылғының зақымдалуына әкелуі мүмкін.
- Кардиостимуляторға кедергі келтіру ықтималын болдырмау үшін кардиостимулятор өндірушілер құрылғы мен кардиостимулятор арасында ең аз 15 см қашықтық сақталғанын ұсынады. Егер кардиостимулятор пайдаланылса, құрылғыны кардиостимулятордың қарама-қарсы жағында ұстаңыз және құрылғыны алдыңғы қалтаңызда тасымаңыз.
- Құрылғыны және батареяны қатты ыстық көзінен және тікелей күн сәулесінен алыс сақтаңыз. Оларды микротолқынды пештер, пештер немесе радиаторлар сияқты жылыту құрылғыларының үстіне қоймаңыз.

- Құрылғыны пайдаланған кезде жергілікті заңдар мен ережелерді орындаңыз. Апаттар қауіпін азайту үшін көлік жүргізу барысында сымсыз құрылғыңызды пайдаланбаңыз.
- Ұшақта ұшқанда немесе ұшаққа отырмас бұрын құрылғыңызды тек берілген нұсқауларға сәйкес пайдаланыңыз. Ұшақта сымсыз құрылғыны пайдалану сымсыз желілерге кедергі жасауы мүмкін, әуе кемесі жұмысына қауіп төндіреді немесе заңсыз болады.
- Құрылғының немесе зарядтағыштың ішкі тізбегіне зақым келтірмес үшін, құрылғыны шаңды, дымқыл немесе лас орында не магниттік өріске жақын пайдалануға болмайды.
- Құрылғыны зарядтаған кезде қуат адаптері құрылғылардың жанындағы розеткаға қосылғанына және қол оңай жететініне көз жеткізіңіз.
- Зарядтағышты пайдаланылмаған кезде электр розеткасынан және құрылғыдан ажыратыңыз.
- Құрылғыны жанғыш немесе жарылғыш заттар сақталған жерде (мысалы: жанармай құю бекеті, мұнай базасы немесе химиялық зауыт) пайдаланбаңыз, сақтамаңыз немесе тасымалдамаңыз. Құрылғыны осы орталарда пайдалану жарылу немесе өрт қауіпін арттырады.
- Батареяны өрттен алыс ұстаңыз және оны бөлшектеуге, өзгертуге, лақтыруға немесе қысуға болмайды. Оған бөгде нысандарды салуға, оны суға немесе басқа сұйықтықтарға батыруға не оған сыртқы күш немесе қысым салуға болмайды, себебі бұл батареяның ағуына, қызып кетуге, тұтануға немесе жарылуға да себеп болуы мүмкін.
- Бұл құрылғыны, батареяны және керек-жарақтарды жергілікті ережелерге сәйкес жойыңыз. Оларды қалыпты тұрмыстық қоқыспен жоюға болмайды. Батареяны дұрыс пайдаланбау өртке, жарылысқа немесе басқа қауіптерге себеп болуы мүмкін.
- Бұл құрылғыда кірістірілген батарея бар. Батареяны өз бетіңізбен ауыстыруға әрекет етпеңіз. Әйтпесе, құрылғы дұрыс жұмыс істемеуі немесе ол батареяны зақымдауы мүмкін. Жеке қауіпсіздік және құрылғының дұрыс іске қосылуын қамтамасыз ету үшін, ауыстыру жұмысы үшін өкілетті сервистік орталыққа хабарласу ұсынылады.
- Құрылғыңызды пайдалануыңыз медициналық құрылғы жұмысына кедергі келтіретінін анықтау үшін дәрігерге және құрылғы өндірушісіне хабарласыңыз.
- Ауруханалар мен денсаулықты сақтау мекемелері орнатқан ережелерді немесе нормаларды ұстаныңыз.
- Жарылыс болуы мүмкін орта болып табылатын кез келген аумақта құрылғы қуатын өшіріңіз және барлық белгілер мен нұсқаулардың талаптарын орындаңыз.

Қоқысқа лақтыру және қайта өңдеу туралы ақпарат



■ Өнімдегі, қосалқы құралдардағы, батареядағы, оқулықтағы немесе бумадағы таңба өнімді, оның электрондық қосалқы құралдарын (оның ішінде адаптер/зарядтағыш, гарнитура және USB кабелі) және батареяларды қызмет мерзімі соңында жергілікті билік органдары белгілеген бөлек қоқыс жинау орындарына апару керектігін білдіреді. Бұл ЕЕЕ қоқысының құнды материалдарды сақтайтын және адамдардың денсаулығы мен қоршаған ортаны қорғайтын жолмен өңделуін және қайта өңделуін қамтамасыз етеді. Қосымша ақпарат алу үшін жергілікті билік органдарына, сатушыға немесе тұрмыстық қоқысты жою қызметіне хабарласыңыз немесе <https://www.hihonor.com/> веб-сайтына кіріңіз.

Қауіпті заттарды азайту

Бұл құрылғы және оның электрлік керек-жарақтары EO REACH ережесі, RoHS және батареялар (қосылған жерде) директивасы сияқты электрлік және электрондық жабдықтағы белгілі бір қауіпті заттарды пайдалану шектеуіне қолданылатын жергілікті ережелерге сәйкес. REACH және RoHS туралы сәйкестік мәлімдемелерін алу үшін <https://www.hihonor.com/global/legal/certification/> веб-сайтына кіріңіз.

РЖ экспозициясы туралы ақпарат

Дүниежүзілік денсаулық сақтау ұйымы қолданысты шектеу немесе құрылғыны бас пен денеден алыс сақтайтын қолсыз сөйлесу жинағын пайдалану арқылы экспозицияны азайтуға болатынын мәлімдеді.

Құрылғы корпусы және қабы сияқты құрылғының керек-жарақтары темір бөліктерінен жасалмағанына көз жеткізіңіз. Қашықтық талабына сәйкес болу үшін құрылғыны денеңізден алыс ұстаңыз.

10 грамм талшыққа 2,0 Вт/кг МСК шегін қабылдаған елдер үшін.

Құрылғы құлағыңызға жақын не денеңізден 0,50 см қашықтықта қолданылған кезде құрылғы РЖ техникалық сипаттамаларына сәйкес келеді. Ең жоғары хабарланған МСК мәні: Бас МСК: 0,85 Вт/кг; дене МСК: 1,21 Вт/кг.

ЕО нормативтік сәйкестігі

Мәлімдеме

Осылайша, Honor Device Co., Ltd. компаниясы бұл СМА-LX1 құрылғының мына директиваға сәйкес екенін мәлімдейді: RED 2014/53/EU, RoHS 2011/65/EU, ErP 2009/125/EC.

ЕО сәйкестік декларациясының толық мәтіні, ErP туралы толық ақпарат және қосалқы құралдар мен бағдарламалық құрал туралы соңғы ақпарат мына интернет мекенжайында қолжетімді: <https://www.hihonor.com/global/legal/certification/>.

Бұл құрылғыны ЕО-тың мүше елдерінде пайдалануға болады.

Құрылғы пайдаланылатын жердегі ұлттық және жергілікті ережелерді сақтаңыз.

Жергілікті желіге байланысты бұл құрылғыны пайдалану шектелуі мүмкін.

5 ГГц диапазонындағы шектеулер:

5150-5350 МГц жиіліктер ауқымы тек ғимарат ішінде қолдануға шектелген: AT, BE, BG, CH, CY, CZ, DE, DK, EE, EL, ES, FI, FR, HR, HU, IE, IS, IT, LI, LT, LU, LV, MT, NL, NO, PL, PT, RO, SE, SI, SK, TR, UK(NI).

Жиілік жолақтары және қуат

Осы радио жабдығына қатысты жиілік жолақтары және тасымалдау қуатының (сәулелі және/немесе өткізілген) номинал шектері келесідей:

CMA-LX1	GSM900: 35.5dBm, GSM1800: 32.5dBm, WCDMA900/2100: 25.7dBm, LTE Band 1/3/7/8/20/28: 25.7dBm, Bluetooth 2.4GHz: 20dBm, Wi-Fi 2.4GHz: 20dBm, Wi-Fi 5G: 5150-5250MHz: 23dBm, 5250-5350MHz: 23dBm, 5470-5725MHz: 23dBm, 5725-5850MHz: 14dBm, NFC 13,56 МГц: 42 дБмкА/м @ 10 м
---------	--

Заңды ескертпе

Сауда белгілері және рұқсаттар

Android – Google LLC. компаниясының сауда белгісі.

LTE - ETSI компаниясының сауда белгісі.

Bluetooth® сөз белгісі мен логотиптері – *Bluetooth SIG, Inc.*

меншігіндегі тіркелген сауда белгілері және осы белгілер Honor Device Co., Ltd. компаниясының лицензиясы бойынша пайдаланылады.

Wi-Fi®, Wi-Fi CERTIFIED логотипі және Wi-Fi логотипі Wi-Fi Alliance компаниясының сауда белгілері болып табылады.

Авторлық құқық © Honor Device Co., Ltd. 2022.

Барлық құқықтары қорғалған.

БҮЛ НҮСҚАУЛЫҚТАҒЫ БАРЛЫҚ СУРЕТТЕР МЕН ИЛЛЮСТРАЦИЯЛАР, ОНЫҢ ІШІНДЕ БІРАҚ ШЕКТЕЛМЕГЕН ҚҰРЫЛҒЫ ТҮСІ, ӨЛШЕМІ ЖӘНЕ ДИСПЛЕЙ МАЗМҰНЫ ТЕК АНЫҚТАМА ҮШІН БЕРІЛГЕН. НАҚТЫ ҚҰРЫЛҒЫ ӨЗГЕШЕ БОЛУЫ МҮМКІН. БҮЛ НҮСҚАУЛЫҚТАҒЫ ЕШНӘРСЕ ТІКЕЛЕЙ НЕМЕСЕ ЖАНАМА ТҮРДЕ КЕПІЛДІККЕ КІРМЕЙДІ



Құпиялылық саясаты

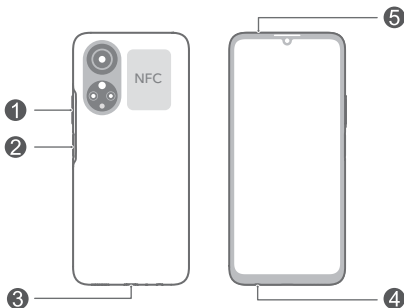
Жеке ақпаратыңызды қалай қорғайтынымызды жақсы түсіну үшін <https://www.hihonor.com/privacy-policy/worldwide/> бөліміндегі құпиялылық саясатты көріңіз.

Українська

Дізнайтеся більше про свій пристрій

Перед використанням пристрою ознайомтеся з його основними функціями.

- Щоб увімкнути пристрій, натисніть і утримуйте кнопку живлення, поки він не завібрує та не ввімкнеться екран.
- Щоб вимкнути пристрій, натисніть і утримуйте кнопку живлення, а потім торкніться .
- Щоб перезавантажити пристрій, натисніть і утримуйте кнопку живлення, а потім торкніться .
- Щоб примусово перезавантажити пристрій, натисніть кнопку живлення та утримуйте її щонайменше 10 секунд.



1	Кнопка гучності	2	Кнопка живлення/ датчик відбитків пальців
3	Порт USB Type-C	4	Роз'єм для гарнітури
5	Слот для картки		

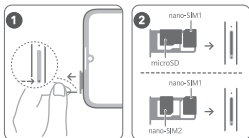
- При використанні функції NFC утримуйте область NFC близько до інших пристроїв або об'єктів.
- Перейдіть до попередньо встановленого додатка **Підказки** і ознайомтеся з усіма корисними функціями свого пристрою.

Початок роботи

- Використовуючи шпильку для виймання, будьте уважними, щоб не подряпати пристрій або не травмуватися.
- Зберігайте шпильку для виймання в недоступних для дітей місцях, щоб запобігти випадковому проковтуванню або травмуванню.
- Не використовуйте в пристрої обрізані або змінені SIM-карти чи картки microSD, оскільки пристрій може не розпізнати їх і вони можуть пошкодити лоток (слот) для карт.
- Якщо SIM-карта не підходить для вашого пристрою, зверніться до оператора.

Налаштуйте пристрій, дотримуючись інструкцій на малюнках нижче. Використовуйте шпильку для виймання, що входить у комплект.

Коли ви вставляєте лоток для карт у пристрій, переконайтеся, що карту вирівняно правильно, а лоток розміщено горизонтально.



Керування SIM-картами

За потреби виберіть карту для передавання мобільних даних і карту для здійснення викликів за замовчуванням. Докладнішу інформацію можна знайти в попередньо встановленому додатку **Підказки**.

-  • Наявність підключення до мережі 4G залежить від того, чи підтримує її ваш оператор мережі та чи розгорнув він відповідну мережу. Щоб активувати 4G, зв'яжіться з оператором.
- Підключення до мережі 4G може бути недоступне в деяких регіонах через перешкоди мережі.
- Якщо відомості в цьому посібнику відрізняються від опису на офіційному вебсайті, перевагу слід віддавати інформації на вебсайті.

Додаткова інформація

У разі виникнення проблем під час використання пристрою ви можете отримати допомогу на одному з наведених нижче ресурсів.

- Відвідайте <https://www.hihonor.com>, щоб переглянути відомості про пристрій та іншу інформацію.
- Відвідайте <https://www.hihonor.com/global/support/>, щоб отримати найактуальнішу контактну інформацію для ваших країни або регіону.
- Відкрийте **Налаштування** та введіть такі ключові слова в полі пошуку, щоб переглянути відповідну інформацію: наприклад, **Правова інформація**, **Інф-я про безпеку**, **Інформація про автентифікації**, **Нормативна інформація**.

Техніка безпеки

Перед використанням пристрою уважно прочитайте всю інформацію про безпеку, щоб забезпечити його безпечну та коректну експлуатацію, а також дізнатися, як правильно утилізувати пристрій.

Експлуатація та безпека



- Щоб не погіршився слух, уникайте прослуховування гучної музики протягом тривалого часу.
- Використання неперевірених і несумісних блоків живлення, зарядних пристроїв і акумуляторів може пошкодити пристрій, скоротити тривалість його експлуатації, спричинити пожежу, вибух або нести іншу загрозу.
- Оптимальний діапазон робочих температур складає 0-35 °С. Оптимальний діапазон температур зберігання складає -20-+45 °С.

- Для запобігання можливим перешкодам у роботі кардіостимулятора виробники кардіостимуляторів рекомендують зберігати відстань щонайменше 15 см між пристроєм і кардіостимулятором. Якщо ви користуєтеся кардіостимулятором, тримайте пристрій із протилежного від кардіостимулятора боку та не носіть його в нагрудній кишені.
- Запобігайте перегріванню пристрою і акумулятора та потраплянню на них прямого сонячного світла. Не кладіть їх на поверхню або всередину пристроїв для нагрівання, таких як мікрохвильові печі, кухонні плити та радіатори.
- Під час користування пристроєм дотримуйтеся місцевих законів і правил. Щоб знизити ризик нещасних випадків, не користуйтеся бездротовим приладом під час керування автомобілем.
- У літаку або безпосередньо перед посадкою на літак використовуйте пристрій тільки у відповідності до наданих інструкцій. Використання бездротових пристроїв у літаку може завадити коректній роботі бездротових мереж, становити небезпеку для роботи літака або бути незаконним.
- Щоб запобігти пошкодженню внутрішніх електричних кіл цього пристрою або зарядного пристрою, не використовуйте пристрій у запиленому, вологому чи брудному середовищі або поблизу магнітного поля.
- Під час заряджання пристрою переконайтеся, що блок живлення вставлено в розетку поруч із пристроєм у легкодоступному місці.
- Якщо зарядний пристрій не використовується, вийміть його з електричної розетки та від'єднайте від пристрою.
- Не використовуйте, не зберігайте та не транспортуйте пристрій у місцях, де знаходяться легкозаймисті або вибухові речовини (наприклад, на бензоколонках, нафтосховищах або хімічних заводах). Використання пристрою в такому середовищі підвищує ризик вибуху або пожежі.
- Тримайте акумулятор подалі від вогню й не розбирайте його, не змінюйте, не кидайте та не стискайте. Не намагайтеся вставити в акумулятор сторонні предмети, не занурюйте його у воду або інші рідини, а також не піддавайте дії зовнішньої сили або тиску, оскільки це може спричинити витікання електроліту з акумулятора, перегрівання, займання або навіть вибух.
- Утилізуйте цей пристрій, акумулятор і додаткове обладнання відповідно до місцевих нормативних положень. Ці пристрої не можна утилізувати як звичайні побутові відходи. Неправильне використання акумулятора може спричинити пожежу, вибух і становити інші загрози.
- Пристрій обладнано вбудованим акумулятором. Не намагайтеся замінити акумулятор самостійно. Це може призвести до пошкодження акумулятора або неполадок у роботі пристрою. Щоб гарантувати власну безпеку та належну роботу пристрою, для заміни обов'язково звертайтеся до авторизованого сервісного центру.

- Проконсультуйтеся зі своїм лікарем та виробником медичного пристрою, щоб визначити, чи може перешкоджати його роботі використання цього пристрою.
- Дотримуйтесь усіх норм та правил, встановлених лікарнями та медичними закладами.
- Вимикайте живлення пристрою в будь-якому потенційно вибухонебезпечному середовищі та дотримуйтесь усіх вказівок та інструкцій.

Відомості про утилізацію та переробку



Цей символ на виробі, акумуляторі, документації або упакуванні означає, що після завершення терміну експлуатації виробу та акумулятори слід відносити до спеціальних пунктів прийому відходів, призначених місцевими органами влади. Завдяки цьому відходи електричного та електронного обладнання будуть утилізовані та оброблені належним способом, який дозволяє зберегти цінні матеріали й захистити здоров'я людей та навколишнє середовище.

Щоб дізнатися більше, зверніться до місцевих органів влади, роздрібного продавця чи служби утилізації побутових відходів або відвідайте вебсайт <https://www.hihonor.com/>.

Зменшення вмісту небезпечних речовин

Цей пристрій та електричні аксесуари до нього відповідають дійсним місцевим правилам щодо обмеження використання певних небезпечних речовин в електричному та електронному обладнанні, наприклад положенню REACH Європейського Союзу, директиві RoHS і директиві про використання акумуляторів (за наявності). Заяви про відповідність вимогам документів REACH та RoHS наведено на вебсайті <https://www.hihonor.com/global/legal/certification/>.

Інформація про радіочастотне випромінювання

Всесвітня організація охорони здоров'я повідомила, що випромінювання можна зменшити, якщо обмежити використання пристрою або використовувати гарнітуру, що дає можливість тримати пристрій подалі від голови й тіла. Переконайтеся, що аксесуари пристрою, наприклад футляр і чохол, не містять металевих компонентів. Тримайте пристрій подалі від тіла, щоб відповідати вимогам щодо відстані.

Для країн, які встановили обмеження питомого коефіцієнта поглинання (SAR) 2,0 Вт/кг на 10 грамів тканини

Пристрій відповідає технічним характеристикам радіочастотного випромінювання за умови його використання біля вуха або на відстані 0,50 см від тіла. Найвище зареєстроване значення питомого коефіцієнта поглинання (SAR): SAR голови: 0,85 Вт/кг; SAR тіла: 1,21 Вт/кг.

Відповідність нормативним документам ЄС

Інформування

Ця компанія Honor Device Co., Ltd. заявляє, що цей пристрій CMA-LX1 відповідає вимогам таких Директив: RED 2014/53/EU, RoHS 2011/65/EU, ErP 2009/125/EC.

З повним текстом декларації про відповідність нормативним вимогам ЄС, докладною інформацією про товари, що споживають енергію, а також найновішою інформацією про аксесуари та програмне забезпечення можна ознайомитися на сторінці <https://www.hihonor.com/global/legal/certification/>.

Цей пристрій придатний для експлуатації в усіх державах-членах ЄС.

Дотримуйтеся національних і місцевих обов'язкових постанов країн, де використовується пристрій.

Залежно від місцевої мережі використання цього пристрою може бути обмежено.

Обмеження в діапазоні 5 ГГц

Діапазон частот від 5150 до 5350 МГц можна використовувати в приміщенні в таких країнах: AT, BE, BG, CH, CY, CZ, DE, DK, EE, EL, ES, FI, FR, HR, HU, IE, IS, IT, LI, LT, LU, LV, MT, NL, NO, PL, PT, RO, SE, SI, SK, TR, UK(NI).

Діапазони радіочастот та потужність

Номінальні границі діапазонів радіочастот і потужності передачі (яка випромінюється та/або пропускається), що застосовуються для цього радіообладнання, такі:

CMA-LX1	GSM900: 35.5dBm, GSM1800: 32.5dBm, WCDMA900/2100: 25.7dBm, LTE Band 1/3/7/8/20/28: 25.7dBm, Bluetooth 2.4GHz: 20dBm, Wi-Fi 2.4GHz: 20dBm, Wi-Fi 5G: 5150-5250MHz: 23dBm, 5250-5350MHz: 23dBm, 5470-5725MHz: 23dBm, 5725-5850MHz: 14dBm, NFC 13,56 МГц: 42 дБмкА/м на відстані 10 м
---------	--

СПРОЩЕНА ДЕКЛАРАЦІЯ

про відповідність

Справжнім Honor Device Co., Ltd. заявляє, що тип радіообладнання CMA-LX1 відповідає Технічному регламенту радіообладнання;

повний текст декларації про відповідність доступний на веб-сайті за такою адресою:

<https://www.hihonor.com/global/legal/certification/>

<https://www.ttt.ua/ua/declaration>



Правова інформація

Торговельні марки та дозволи

Android є товарним знаком компанії *Google LLC*.

LTE - це торговельна марка ETSI.

Словесний символ і логотипи *Bluetooth*[®] є зареєстрованими товарними знаками, що належать компанії *Bluetooth SIG, Inc.*

Будь-яке їх використання компанією Honor Device Co., Ltd. здійснюється згідно з ліцензією.

Wi-Fi[®], логотип Wi-Fi CERTIFIED і логотип Wi-Fi є торговими знаками Wi-Fi Alliance.

© Honor Device Co., Ltd. 2022. Усі права захищено.


УСІ ЗОБРАЖЕННЯ ТА ІЛЮСТРАЦІЇ В ЦЬОМУ ПОСІБНИКУ, ЗОКРЕМА, АЛЕ НЕ ВИКЛЮЧНО, КОЛІР І РОЗМІР ПРИСТРОЮ ТА ЗМІСТ НА ДИСПЛЕЇ, НАВЕДЕНО ЛИШЕ ДЛЯ НАОЧНОСТІ. РЕАЛЬНИЙ ВИГЛЯД ПРИСТРОЮ МОЖЕ ВІДРІЗНЯТИСЯ. ЖОДНЕ ПОЛОЖЕННЯ ЦЬОГО ПОСІБНИКА НЕ МОЖЕ ВВАЖАТИСЯ АНІ ЯВНОЮ, АНІ ПЕРЕДБАЧУВАНОЮ ГАРАНТІЄЮ.

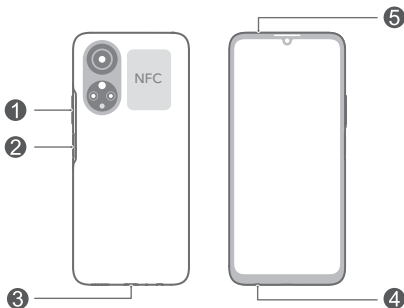
Політика конфіденційності

Щоб краще розуміти, як ми захищаємо вашу особисту інформацію, див. нашу Політику конфіденційності на веб-сайті <https://www.hihonor.com/privacy-policy/worldwide/>.

Знакомство с устройством

Перед использованием устройства познакомьтесь с основными операциями.

- Чтобы включить устройство, нажмите и удерживайте кнопку питания, пока не включится экран устройства.
- Чтобы выключить устройство, нажмите и удерживайте кнопку питания, затем нажмите .
- Чтобы перезагрузить устройство, нажмите и удерживайте кнопку питания, затем нажмите .
- Нажмите и удерживайте кнопку питания 10 секунд или дольше, чтобы принудительно перезагрузить устройство.



1	Кнопка регулировки громкости	2	Кнопка питания/ датчик отпечатков пальцев
3	Порт USB Type-C	4	Разъем для наушников
5	Слот для установки карты		

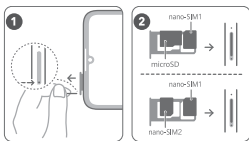
- Поднесите область датчика NFC к другому устройству, чтобы использовать функцию NFC.
- Посмотрите предустановленное приложение **Советы** и узнайте, как пользоваться всеми функциями на вашем устройстве.

Начало работы

- Не поцарапайте себя или устройство, используя инструмент для извлечения карт.
- Храните инструмент для извлечения карт в недоступном для детей месте.
- Во избежание повреждения слота и для обеспечения корректного распознавания карт не используйте обрезанные вручную и модифицированные SIM-карты или карты microSD.
- Если ваша SIM-карта не подходит к вашему устройству, обратитесь к оператору для ее замены.

Подготовьте устройство к работе, следуя инструкциям на нижеприведенных рисунках. Используйте инструмент для извлечения карт, входящий в комплект поставки.

Убедитесь, что карта корректно размещена в слоте при установке слота в устройство.



Управление SIM-картами

Назначьте SIM-карту для мобильной передачи данных и SIM-карту для вызовов по умолчанию. Подробности см. в предустановленном приложении **Советы**.

-  • Работа службы 4G зависит от того, поддерживается ли этот стандарт Вашим оператором. Обратитесь к Вашему оператору для активации услуг 4G.
- В некоторых местах служба 4G может быть недоступна из-за помех в работе сети.
- Если информация в данном руководстве не соответствует приведенной на официальном веб-сайте, информация на веб-сайте будет иметь преимущественное значение.

Дополнительная информация

Справочную информацию о работе устройства можно найти в следующих источниках:

- Откройте <https://www.hihonor.com>, чтобы посмотреть данные устройства и другую полезную информацию.
- На веб-странице <https://www.hihonor.com/global/support/> можно найти актуальную контактную информацию в вашей стране или регионе.
- Перейдите в раздел **Настройки** и введите следующие ключевые слова для поиска соответствующей информации. Пример: **Правовая информация, Сведения о безопасности, Аутентификационные данные, Юридическая информация.**

Руководство по технике безопасности

Перед использованием устройства внимательно прочтите инструкции по технике безопасности и надлежащей утилизации вашего устройства.

Безопасная эксплуатация

-  • Во избежание повреждения органов слуха не слушайте музыку на высокой громкости в течение длительного времени.
- Использование несовместимого или несертифицированного адаптера питания, зарядного устройства или аккумуляторной батареи может привести к повреждению устройства,

сокращению его срока службы, возгоранию, взрыву и прочим опасным последствиям.

- Оптимальная температура: от 0 °C до 35 °C для эксплуатации, от -20 °C до +45 °C для хранения. Оптимальная температура адаптера питания: от -10 °C до +45 °C для эксплуатации, от -40 °C до +70 °C для хранения. Эксплуатация или хранение устройства и его аксессуаров при температуре выше или ниже указанных рекомендованных значений может привести к их повреждению.
- Согласно рекомендациям производителей кардиостимуляторов, во избежание помех минимальное расстояние между беспроводным устройством и кардиостимулятором должно составлять 15 см. При использовании кардиостимулятора держите устройство с противоположной от кардиостимулятора стороны и не храните устройство в нагрудном кармане.
- Не допускайте чрезмерного перегрева устройства и аккумуляторной батареи и попадания на них прямых солнечных лучей. Не размещайте устройство и аккумуляторную батарею вблизи источников тепла, например рядом с микроволновой печью, духовым шкафом или радиатором.
- Соблюдайте местные законы и правила во время эксплуатации устройства. Во избежание ДТП не используйте ваше беспроводное устройство во время вождения.
- Во время полета или в зоне посадки в самолет следуйте инструкциям по использованию мобильных устройств. Использование беспроводного устройства во время полета может повлиять на работу бортового оборудования и нарушить работу сети беспроводной связи. Кроме того, это может быть противозаконно.
- Чтобы не допустить повреждения элементов внутренней электрической цепи устройства или зарядного устройства, не используйте их в пыльных, влажных или грязных помещениях либо вблизи источника электромагнитного излучения.
- Во время зарядки устройство должно быть подключено к ближайшей штепсельной розетке и к нему должен быть обеспечен беспрепятственный доступ.
- Когда зарядное устройство не используется, отключайте его от сети электропитания и данного устройства.
- Нельзя использовать устройство в местах хранения горючих и взрывчатых материалов (например, на заправочных станциях, топливных хранилищах или химических предприятиях) или хранить и транспортировать устройство вместе с взрывчатыми материалами. Использование устройства в указанных условиях повышает риск взрыва или возгорания.
- Не допускайте взаимодействия батареи с огнем, а также не разбирайте, не изменяйте, не бросайте и не сжимайте батарею. Не пытайтесь поместить внутрь батареи посторонние предметы, не погружайте батарею в воду или другие жидкости, не подвергайте батарею давлению или

другому внешнему физическому воздействию, поскольку эти действия могут привести к протечке, перегреву, возгоранию или взрыву батареи.

- Утилизируйте устройство, аккумуляторную батарею и аксессуары в соответствии с местными законами и положениями. Не утилизируйте устройство, аккумуляторную батарею и аксессуары вместе с обычными бытовыми отходами. Неправильное использование аккумуляторной батареи может привести к возгоранию, взрыву и другим опасным последствиям.
- В устройстве установлена встроенная батарея. Не пытайтесь заменить батарею самостоятельно. Самостоятельная замена батареи может привести к некорректной работе устройства или повреждению батареи. В целях личной безопасности и обеспечения корректной работы устройства производите замену батареи в авторизованном сервисном центре.
- По вопросу безопасного взаимодействия данного устройства с медицинским оборудованием обратитесь к вашему лечащему врачу или производителю оборудования.
- Соблюдайте правила, принятые в больницах и медицинских учреждениях.
- Выключайте устройство в местах с потенциально взрывоопасной средой и строго соблюдайте все указания и инструкции.

Инструкции по утилизации



Этот значок на устройстве, его аксессуарах, аккумуляторной батарее, в документации и на упаковочных материалах означает, что устройство, его электронные аксессуары (включая адаптер питания или зарядное устройство, наушники и USB-кабель) и аккумуляторные батареи по завершении срока эксплуатации должны передаваться в специальные пункты сбора и утилизации. Это обеспечивает надлежащий сбор и утилизацию электронного и электрического оборудования, позволяет повторно использовать ценные материалы и защитить здоровье человека и окружающую среду. Для получения более подробной информации обращайтесь в местную администрацию, службу уничтожения бытовых отходов или магазин розничной торговли, в котором было приобретено устройство, либо посетите веб-сайт <https://www.hihonor.com/>.

Сокращение выбросов вредных веществ

Данное устройство и его электрические аксессуары отвечают Регламенту ЕС по регистрации, оценке, получению разрешения и ограничению применения химических веществ (EU REACH), Директиве ЕС об ограничении содержания вредных веществ (RoHS) и Директиве об использовании и утилизации аккумуляторных батарей (если есть). Для получения более подробной информации о соответствии устройства

требованиям регламента REACH и директивы RoHS посетите веб-сайт <https://www.hihonor.com/global/legal/certification/>.

Радиочастотное излучение

Согласно Всемирной организации здравоохранения, воздействие радиочастотного излучения можно снизить, если ограничить использование устройства или использовать гарнитуру.

Аксессуары устройства, например чехол, не должны содержать металлических деталей. Держите устройство на указанном расстоянии от тела.

Для стран, в которых принят удельный коэффициент поглощения 2 Вт/кг на 10 граммов тканей:

Данное устройство отвечает требованиям по радиочастотной безопасности, если используется около уха или на расстоянии 0,50 см от тела. Максимальное зарегистрированное значение удельного коэффициента поглощения: рядом с головой: 0,85 Вт/кг; рядом с телом: 1,21 Вт/кг.

Декларация соответствия ЕС

Декларация

Компания Honor Device Co., Ltd. настоящим заявляет, что устройство CMA-LX1 отвечает основным требованиям и соответствующим положениям следующих директив: RED 2014/53/EU, RoHS 2011/65/EU, ErP 2009/125/EC.

Полный текст декларации соответствия, подробные сведения директивы ErP и актуальную информацию об аксессуарах и программном обеспечении можно посмотреть на веб-сайте: <https://www.hihonor.com/global/legal/certification/>.

Данное устройство может использоваться во всех странах ЕС. При использовании устройства соблюдайте национальные и региональные законы.

Использование данного устройства может быть ограничено (зависит от местной сети).

Ограничения в диапазоне 5 ГГц

Диапазон частот 5150-5350 МГц предусмотрен исключительно для использования в помещениях в следующих странах: AT, BE, BG, CH, CY, CZ, DE, DK, EE, EL, ES, FI, FR, HR, HU, IE, IS, IT, LI, LT, LU, LV, MT, NL, NO, PL, PT, RO, SE, SI, SK, TR, UK(NI).

Диапазоны частот и мощность

Номинальные пороговые значения диапазонов частот и выходной мощности (излучаемой и (или) передаваемой), применяемые к этому радиооборудованию:

CMA-LX1	GSM900: 35.5dBm, GSM1800: 32.5dBm, WCDMA900/2100: 25.7dBm, LTE Band 1/3/7/8/20/28: 25.7dBm, Bluetooth 2.4GHz: 20dBm, Wi-Fi 2.4GHz: 20dBm, Wi-Fi 5G: 5150-5250MHz: 23dBm, 5250-5350MHz: 23dBm, 5470-5725MHz: 23dBm, 5725-5850MHz: 14dBm, NFC 13,56 МГц: 42 дБмкА/м при 10 м
---------	--

Уведомления

Товарные знаки

Android является товарным знаком компании *Google LLC*.

LTE является товарным знаком Европейского института телекоммуникационных стандартов (ETSI).

Словесный знак и логотип *Bluetooth*[®] являются зарегистрированными товарными знаками *Bluetooth SIG, Inc.* и используются компанией Honor Device Co., Ltd. в рамках лицензии.

Wi-Fi[®], логотип Wi-Fi CERTIFIED и логотип Wi-Fi являются товарными знаками альянса Wi-Fi Alliance.

© Honor Device Co., Ltd., 2022 г. Все права защищены.

ВСЕ ИЗОБРАЖЕНИЯ В ДАННОМ РУКОВОДСТВЕ, ВКЛЮЧАЯ ЦВЕТ И РАЗМЕР УСТРОЙСТВА, А ТАКЖЕ ИЗОБРАЖЕНИЯ НА ЭКРАНЕ, ПРИВЕДЕНЫ ДЛЯ СПРАВКИ. ПРИОБРЕТЕННОЕ УСТРОЙСТВО МОЖЕТ ОТЛИЧАТЬСЯ ОТ ИЗОБРАЖЕННОГО В ДАННОМ РУКОВОДСТВЕ. ПОЛОЖЕНИЯ НАСТОЯЩЕГО РУКОВОДСТВА НЕ ПОДРАЗУМЕВАЮТ НИКАКИХ ГАРАНТИЙ, ЯВНЫХ ИЛИ НЕЯВНЫХ.

Политика конфиденциальности

Меры, принимаемые компанией для защиты вашей личной информации, описаны в политике конфиденциальности, опубликованной на сайте

<https://www.hihonor.com/privacy-policy/worldwide/>.

Последние обновления и адрес эл. почты по странам или регионам представлены на сайте:

<https://www.hihonor.com/global/support/>

Официальный сайт: <https://www.hihonor.com/ru/>



Вкладыш к краткому руководству пользователя

1. Изготовитель, адрес Honor Device Co., Ltd

Suite 3401, Unit A, Building 6,
Shum Yip Sky
Park, No. 8089, Hongli West
Road, Xiangmihu Street,
Futian District,
Shenzhen, Guangdong,
People's Republic of China

Хонор Девайс Ко., Лтд.,

место нахождения:
Китайская Народная
Республика, провинция
Гуандун, город Шэньчжэнь,
район Футянь, улица
Сянмиху, западная дорога
Хунли, № 8089, парк Шэнье,
строение 6, блок А, сьют
3401

**2. Наименование и
местонахождение
уполномоченного
лица (импортер —
если партия)
в соответствии с
требованиями
технических
регламентов
Таможенного союза**

ООО «Техкомпания ОНОР»,
Российская
Федерация, 121614, г.
Москва, ул. Крылатская,
д.15, этаж 6.
ОГРН: 1197746650595

3. Импортер в Республику Беларусь	СООО «Мобильные ТелеСистемы», пр-т Независимости, 95-4, г. Минск, 220012, Республика Беларусь Унитарное предприятие «А1», ул. Интернациональная, 36-2, г. Минск, 220030, Республика Беларусь ООО «ЭлкоТелеком», Логойский тракт 22а, 41-2, 220090, г. Минск, Республика Беларусь
4. Информация для связи	ru.support@honor.com 8-800-700-16-77 by.support@honor.com 8-8200-0711-002
5. Торговая марка	HONOR
6. Наименование и обозначение	Абонентский терминал HONOR модель СМА-LX1
7. Назначение	Данный абонентский терминал является терминальным оборудованием для подключения к операторским сетям стандарта 2G,3G,4G для передачи речи и передачи данных, с поддержкой различных профилей подключения (Wi-Fi, Bluetooth и пр.)
8. Характеристики и параметры	2G/3G/4G LTE/Wi-Fi

9. **Питание**

От адаптера питания от сети переменного тока с параметрами питания на выходе: 5 В — 2 А, 9 В — 2 А, 10 В — 2,25 А
- от аккумуляторной батареи: 5000 мА*ч
(типичная), 4900 мА*ч
(минимальная)

10. **Страна производства**

Китай

11. Соответствие

Устройство соответствует:

- ТР ТС 020/2011 «Электромагнитная совместимость технических средств».
- ТР ЕАЭС 037/2016 «Об ограничении применения опасных веществ в изделиях электротехники и радиоэлектроники».
- ТР ВУ Соответствует требованиям технического регламента Республики Беларусь «Стредства электросвязи. Безопасность» (ТР 2018/024/ВУ). СТБ 1788-2009 «Радиосвязь. Оборудование широкополосного беспроводного доступа. Требования к радиооборудованию» (пп 5.1.5, 5.2, 5.3). ГОСТ IEC 62479-2013, ГОСТ IEC 60950-1-2014 (пп.1.7, 2.1, 2.2).

Адаптер питания торговой марки «HONOR» модели HW-100225E00, HN-100225E00 соответствует:

- ТР ТС 004/2011 «О безопасности низковольтного оборудования»,
- ТР ТС 020/2011 «Электромагнитная совместимость технических средств».
- ТР ЕАЭС 037/2016 «Об ограничении применения опасных веществ в

изделиях электротехники и радиоэлектроники».

—ТР ВУ СТБ 2463-2020 (раздел 4). Соответствует требованиям ГОСТ IEC 62368-1-2014, СТБ EN 55022-2012, ГОСТ 30805.22-2013, ГОСТ CISPR 24-2013, ГОСТ 30804.3.2-2013, ГОСТ 30804.3.3-2013, ГОСТ IEC 61000-3-3-2015, ГОСТ CISPR 32-2015, ГОСТ 30804.6.3-2013, ГОСТ 30804.6.1-2013 \ СТБ 2463-2020 (раздел 4)

-
- | | |
|--|--|
| 12. Правила и условия безопасной эксплуатации (использования) | Оборудование предназначено для использования в закрытых отапливаемых помещениях при температуре окружающего воздуха 0 до -35 °С, и относительной влажности 5% – 95%.
Оборудование не нуждается в периодическом обслуживании в течение срока службы. Срок службы 3 года. |
| 13. Правила и условия монтажа | Монтаж оборудования производится в соответствии с Кратким руководством пользователя, прилагаемом к данному оборудованию. |
-

14. Правила и условия хранения	Оборудование должно храниться в закрытых помещениях, в заводской упаковке, при температуре окружающего воздуха от -20 °С до +45 °С и относительной влажности 5% – 95%. Срок хранения 3 года.
15. Правила и условия перевозки (транспортирования)	Перевозка и транспортировка оборудования допускается только в заводской упаковке, любыми видами транспорта, без ограничения расстояний.
16. Правила и условия реализации	Без ограничений
17. Правила и условия утилизации	По окончании срока службы оборудования, обратитесь к официальному дилеру для утилизации оборудования.
18. Правила и условия подключения к электрической сети и другим техническим средствам, пуска, регулирования и введения в эксплуатацию	Производится в соответствии с Кратким руководством пользователя, прилагаемом к данному оборудованию.

- | | |
|---|---|
| 19. Сведения об ограничениях в использовании с учетом предназначения для работы в жилых, коммерческих и производственных зонах | Оборудование предназначено для использования в жилых, коммерческих и производственных зонах без воздействия опасных и вредных производственных факторов.
Оборудование предназначено для круглосуточной непрерывной эксплуатации без постоянного присутствия обслуживающего персонала |
| 20. Информация о мерах при неисправности оборудования | В случае обнаружения неисправности оборудования:
— выключите оборудование,
— отключите оборудование от электрической сети (если оно подключено),
— обратитесь в сервисный центр или к авторизованному дилеру для получения консультации или ремонта оборудования. |
| 21. Месяц и год изготовления и (или) информация о месте нанесения и способе определения года изготовления | Дата изготовления устройства указана на коробке в формате ММ/ГГ (ММ-месяц, ГГ-год). |

22. Комплектация

- Абонентский терминал – 1 шт.;
- Адаптер питания – 1шт.;
- USB-кабель Type-C – 1 шт.;
- Инструмент для извлечения карт – 1 шт.;
- Эксплуатационные документы.

*Комплект поставки может отличаться в зависимости от страны или региона реализации.

23. Знак соответствия



*Адаптер питания HONOR
модели HW-100225E00/HN-
100225E00 Краткое
руководство пользователя*



Благодарим за выбор адаптера питания HONOR модели HW-100225E00/HN-100225E00 (далее - адаптер).


Дополнительная информация

Прочтите руководство пользователя, входящее в комплект поставки адаптера.

Посетите веб-сайт

<https://www.hihonor.com/global/notices/support/general/>

, чтобы загрузить руководство пользователя для Вашего адаптера и посмотреть ответы на часто задаваемые вопросы, политику конфиденциальности и другую информацию.

-  • Все изображения и рисунки в данном руководстве, включая (без ограничения) цвет адаптера, размер и пр., приведены для справки.
- Приобретенный продукт может отличаться от изображенного в данном руководстве.
- Ничто в настоящем руководстве не подразумевает гарантии, явной или неявной.

Знакомство с адаптером

Предназначен для питания соответствующего телекоммуникационного оборудования с напряжением питания 5 В постоянного тока, максимальный выходной ток 2 А 10 Вт; 9 В постоянного тока, максимальный выходной ток 2 А 18 Вт; 10 В постоянного тока, максимальный ток 2,25 А 22,5 Вт.

HW-100225E00/HN-100225E00 – надежный выбор для питания постоянным током предназначенного для него телекоммуникационного оборудования.

Комплект поставки:

Адаптер питания - 1 шт.

Кабель USB - Type-C - 1 шт.

Краткое руководство пользователя - 1 шт.

Основные технические характеристики:

Входное напряжение: от сети переменного тока 100 - 240 В, 50/60 Гц. Входной ток 0,75 А.

Номинальное напряжение на выходе адаптера: 5 В постоянного тока, максимальный выходной ток 2 А 10 Вт; 9 В постоянного тока, максимальный выходной ток

2 А 18 Вт; 10 В постоянного тока, максимальный ток 2,25 А 22,5 Вт.

Инструкция по подключению

- 1** Вставьте штекер USB кабеля в разъем USB адаптера.
- 2** Соедините штекер USB Type-C кабеля с разъемом USB Type-C питаемого оборудования с соответствующими техническими характеристиками по напряжению и току.
- 3** Подсоедините силовую вилку адаптера к розетке внешней электрической сети переменного тока ~ 220 В.

Меры предосторожности

В данном разделе приведена важная информация по работе и безопасной эксплуатации адаптера и подключенного к нему оборудования. Внимательно прочтите данный раздел перед началом работы.

Не оставляйте адаптер под прямыми солнечными лучами на длительное время.

Во избежание возгорания или поражения электрическим током не допускайте попадания на адаптер или его аксессуары воды или влаги.

Не размещайте адаптер вблизи источников тепла, например рядом с микроволновой печью, духовым шкафом или радиатором.

Не допускайте сгибов, переломов кабеля адаптера. Для подключаемых к сети электропитания устройств розетка должна находиться рядом с адаптером, и к ней должен быть осуществлен беспрепятственный доступ.

Не допускайте падения адаптера питания и не ударяйте его.

Не трогайте адаптер или оборудование мокрыми руками.

Это может привести к короткому замыканию, поломкам или поражению электрическим током.

Перед чисткой адаптера вытащите из розетки и отсоедините кабель.

Не используйте химические моющие средства, порошковые очистители или иные химические вещества (например, спирт и бензин) для чистки адаптера и его аксессуаров. Это может привести к повреждению или возгоранию адаптера. Используйте влажную мягкую антистатическую салфетку для чистки адаптера и его аксессуаров.

Не производите самостоятельную разборку или ремонт адаптера. В случае обнаружения неисправности, отключите адаптер от электрической сети и от оборудования, обратитесь в сервисный центр или к авторизованному дилеру для получения консультации или ремонта адаптера.

Рекомендуется отключать адаптер от розетки внешней электрической сети, если оборудование, к которому он подключен, не используется.

Электронное оборудование

Выключайте ваше оборудование в местах, где использование подобных устройств запрещено. Не используйте данный адаптер, если это может вызвать помехи в работе другого электронного оборудования.

Медицинское оборудование

Соблюдайте правила, принятые в больницах и медицинских учреждениях. Не используйте оборудование, если его использование запрещено.

Безопасность детей

Соблюдайте все меры предосторожности в отношении безопасности детей. Адаптер и его кабель - не игрушка! Адаптер содержит кабель, который представляет опасность удушья. Храните адаптер в местах, недоступных для детей. Не разрешайте детям облизывать адаптер и его кабель. Данный адаптер и его кабель не предназначены для детей.

Условия эксплуатации, хранения и транспортирования

Оборудование предназначено для использования в закрытых отапливаемых помещениях при температуре окружающего воздуха -10°C до +45°C, относительной влажности до 80% без конденсации влаги.

Оборудование предназначено для использования в жилых, коммерческих и производственных зонах без воздействия опасных и вредных производственных факторов.

Оборудование предназначено для эксплуатации без постоянного присутствия обслуживающего персонала.

Срок службы 3 года.

Хранение и транспортирование при температуре окружающего воздуха от -40°C до +70°C, относительной влажности до 95% без конденсации влаги.

Перевозка и транспортировка оборудования допускается только в заводской упаковке, любыми видами транспорта, без ограничения расстояний.

Адаптер предназначен для хранения в закрытых помещениях, в заводской упаковке.

Срок хранения 3 года.

Аксессуары

Используйте только оригинальный кабель, разрешенный к применению с этой моделью производителем адаптера. Нарушение этого требования может привести к аннулированию гарантии, нарушению местных норм и правил, а также к другим опасным последствиям.

Информацию о наличии разрешенных аксессуаров можно узнать в месте приобретения данного адаптера.

Инструкция по утилизации



Этот знак обозначает, что данное устройство, не должно уничтожаться вместе с обычными бытовыми отходами.

Устройство и его аксессуары не должны уничтожаться вместе с неотсортированными бытовыми отходами, а должны быть переданы в сертифицированный пункт сбора для вторичной переработки или правильной утилизации.

Для получения более подробной информации о правилах утилизации адаптера обращайтесь в местную городскую администрацию, службу уничтожения бытовых отходов или магазин розничной торговли, в котором было приобретено адаптер.

Условия реализации

Реализация адаптера осуществляется в заводской упаковке оптовым и розничным способом, без ограничений.

Производственная информация

Торговые марки: «HONOR», «HONOR SuperCharge»

Страна производства: Китай

Дата изготовления устройства (год, месяц, день) соответствует 7,8,9 цифре штрих-кода, нанесенного на, и определяется следующим образом:

«7» -год изготовления:

год	2010	2011	2012	2013	2014	2015
код	A	B	C	D	E	F

«8» -месяц изготовления:

месяц	1	2	3	4	5	6	7	8	9	10	11	12
код	1	2	3	4	5	6	7	8	9	A	B	C

«9» -день изготовления:

день	1	2	3	4	5	6	7	8	9	10	11
код	1	2	3	4	5	6	7	8	9	A	B
день	12	13	14	15	16	17	18	19	20	21	22
код	C	D	E	F	G	H	J	K	L	M	N
день	23	24	25	26	27	28	29	30	31		
код	P	R	S	T	V	W	X	Y	Z		

Для получения более подробной информации посетите веб-сайт

<https://www.hihonor.com/global/notices/support/general/>

Контактная информация

Изготовитель:

Honor Device Co., Ltd.

Suite 3401, Unit A, Building 6, Shum Yip Sky

Park, No. 8089, Hongli West Road, Xiangmihu Street,
Futian District,

Shenzhen, Guangdong, People's Republic of China

Хонор Девайс Ко., Лтд.,
место нахождения: Китайская Народная Республика,
провинция Гуандун, город Шэньчжэнь, район Футянь,
улица Сянмиху, западная дорога Хунли, № 8089, парк
Шэнье, строение 6, блок А, съют 3401

Уполномоченный представитель в ЕАЭС:

ООО «Техкомпания ОНОР», Российская Федерация,
121614, г. Москва, ул. Крылатская, д.15, этаж 6.

ОГРН: 1197746650595

Информация для связи:

эл. почта: ru.support@hihonor.com

тел: 8-800-700-16-77.

Импортер в Республику Беларусь:

СООО «Мобильные ТелеСистемы», пр-т
Независимости, 95-4, г. Минск, 220012, Республика
Беларусь

Унитарное предприятие «А1», ул. Интернациональная,
36-2, г. Минск, 220030, Республика Беларусь

ООО «ЭлкоТелеком», Логойский тракт 22а, 41-2,
220090, г. Минск, Республика Беларусь

Информация для связи

by.support@hihonor.com

8 8200 0711 002

Соответствие нормативным документам

Характеристики адаптера соответствуют:

Технический регламент Таможенного Союза «О
безопасности низковольтного оборудования» (ТР ТС
004/2011);

Технический регламент Таможенного союза
«Электромагнитная совместимость технических
средств» (ТР ТС 020/2011);

Технический регламент Евразийского экономического
союза «Об ограничении применения опасных
веществ в изделиях электротехники и
радиоэлектроники» (ТР ЕАЭС 037/2016).

ТР ВУ СТБ 2463-2020 (раздел 4). Соответствует
требованиям ГОСТ IEC 62368-1-2014, СТБ EN
55022-2012, ГОСТ 30805.22-2013, ГОСТ CISPR 24-2013,
ГОСТ 30804.3.2-2013, ГОСТ 30804.3.3-2013, ГОСТ IEC
61000-3-3-2015, ГОСТ CISPR 32-2015, ГОСТ
30804.6.3-2013, ГОСТ 30804.6.1-2013 \ СТБ 2463-2020
(раздел 4)

Знак соответствия:



Уведомления

Copyright © HONOR Device Co., Ltd 2022. Все права защищены.

ДАННЫЙ ДОКУМЕНТ ПРЕДОСТАВЛЯЕТСЯ ТОЛЬКО В ИНФОРМАЦИОННЫХ ЦЕЛЯХ БЕЗ КАКИХ-ЛИБО ЯВНЫХ ИЛИ НЕЯВНЫХ ГАРАНТИЙ.