

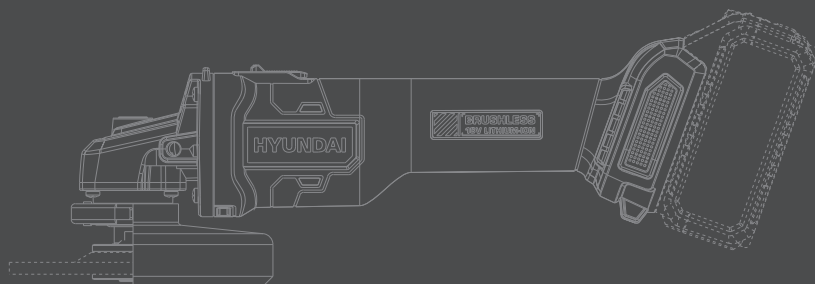
HYUNDAI

BRUSHLESS
MOTOR

Углошлифовальная машина

Hyundai HD18B-125AG1C, HD18B-125AG.9

Руководство по эксплуатации



Содержание

Оригинальные инструкции по безопасной эксплуатации устройства	4
Общие предупреждения по технике безопасности при работе с электроинструментом	4
Безопасность на рабочем месте	4
Электробезопасность	4
Личная безопасность	4
Правильное использование электроинструментов	5
Сервисное обслуживание	6
Инструкции по технике безопасности для всех видов работ	6
Дополнительные инструкции по технике безопасности для всех видов работ	7
Специальные указания по технике безопасности для шлифования и абразивной резки	8
Дополнительные инструкции по технике безопасности для резки	9
Предупреждения по технике безопасности для аккумуляторной батареи	9
Условные обозначения	11
Схема устройства	12
Технические характеристики	13
Информация о шуме	13
Информация о вибрации	13
Комплектация	14
Инструкции по эксплуатации	16
Назначение	16
Подготовка ко вводу в эксплуатацию	16
Зарядка аккумуляторной батареи	16
Снятие или установка аккумуляторной батареи	16
Установка дополнительной рукоятки	17
Дополнительная виброгасящая рукоятка	17
Регулировка защитного кожуха	17
Кнопка блокировки шпинделя	18
Установка дисков (не входят в комплект поставки)	18
Использование углошлифовальной машины	19
Резка	19
Перегрузка	20
Утилизация отработанной аккумуляторной батареи	20
Советы по работе с шлифовальной машиной	20
Устранение проблем	21
Обслуживание	21
Указания для аккумуляторных инструментов	22
Возможные проблемы и их решение	22
Упаковка	22
Правила и условия монтажа, хранения, перевозки (транспортировки), реализации и утилизации	23
Дополнительная информация	24

Оригинальные инструкции по безопасной эксплуатации устройства

Общие предупреждения по технике безопасности при работе с электроинструментом



ПРЕДУПРЕЖДЕНИЕ!

Ознакомьтесь со всеми предупреждениями по технике безопасности и всеми инструкциями. Несоблюдение этих предупреждений и инструкций может привести к поражению электрическим током, пожару и (или) серьезным травмам. Сохраните все предупреждения и инструкции для последующего обращения к ним. Термин «электроинструмент» во всех предупреждениях относится к питаемому от электросети (проводному) или от аккумуляторных батарей (беспроводному) электроинструменту.

Безопасность на рабочем месте

- Содержите рабочее место в чистоте. Беспорядок или неосвещенные участки рабочего места могут привести к несчастным случаям.
- Не работайте с этим электроинструментом в помещении, в котором находятся горючие жидкости, воспламеняющиеся газы или пыль. Во время эксплуатации, а также при включении и выключении инструмент вырабатывает искры, что может привести к воспламенению пыли или паров.
- Во время работы с электроинструментом не допускайте близко к Вашему рабочему месту детей и посторонних лиц. Вы можете потерять контроль над электроинструментом.

Электробезопасность

- Защищайте электроинструмент от дождя и сырости. Проникновение воды в электроинструмент повышает риск поражения электротоком.

Личная безопасность

- Будьте внимательными, следите за тем, что Вы делаете, и продуманно начинайте работу с электроинструментом. Не пользуйтесь электроинструментом в усталом состоянии или если Вы находитесь под влиянием наркотиков, спиртных напитков или лекарств. Один момент невнимательности при работе с электроинструментом может привести к серьезным травмам.
- Использование средств индивидуальной защиты: защитной маски, обуви на не скользящей подошве, защитного шлема или средств защиты органов слуха в зависимости от вида работы электроинструмента снижает риск получения травм.
- Предотвращайте непреднамеренное включение электроинструмента. Перед подключением электроинструмента к электропитанию и/или к аккумулятору убедитесь в выключенном состоянии электроинструмента. Не держите подсоединенный инструмент за переключатель.
- Убирайте установочный инструмент или гаечные ключи до включения электроинструмента. Инструмент или ключ, находящийся во вращающейся части электроинструмента, может привести к травмам.

- Не принимайте неестественное положение корпуса тела. Всегда занимайте устойчивое положение и держите равновесие. Благодаря этому Вы можете лучше контролировать электроинструмент в неожиданных ситуациях.
- Носите подходящую рабочую одежду. Не носите широкую одежду и украшения. Держите волосы, одежду и рукавицы вдали от движущихся частей.
- При наличии возможности установки пылеотсасывающих и пылесборных устройств проверяйте их присоединение и правильное использование. Применение пылеотсоса может снизить опасности, создаваемые пылью.
- Хорошее знание электроинструментов, полученное в результате их частого использования, не должно приводить к самоуверенности и игнорированию правил техники безопасности при работе с ними. Небрежное обращение влечет за собой риск мгновенного получения тяжелых травм.

Правильное использование электроинструментов

- Избегайте чрезмерной нагрузки электроинструмента. Используйте электроинструмент в соответствии с назначением. Правильно подобранный электроинструмент выполнит работу более эффективно и безопасно при стандартной нагрузке.
- Не используйте электроинструмент, если не работает его выключатель. Любой электроинструмент, управлять выключением и включением которого невозможно, опасен, и его необходимо отремонтировать.
- Перед выполнением любой регулировки, заменой принадлежностей или рабочих инструментов или помещением электроинструмента на хранение отключите устройство от сети или извлеките из него батарею. Такие превентивные меры безопасности сокращают риск случайного включения электроинструмента.
- Храните электроинструмент в недоступном для детей месте и не позволяйте работать с инструментом людям, не знакомым с данной инструкцией или не имеющим соответствующих навыков работы с такого рода инструментами. Электроинструмент представляет опасность в руках неопытных пользователей.
- Проводите обслуживание электроинструментов. Проверьте движущиеся детали на точность совмещения или заклинивание, поломку либо какие-либо другие условия, которые могут негативно повлиять на эксплуатацию электроинструмента. В случае обнаружения повреждений, прежде чем приступить к эксплуатации электроинструмента, его нужно отремонтировать. Большинство несчастных случаев происходит из-за электроинструментов, которые не обслуживаются должным образом.
- Необходимо содержать оснастку в хорошо заточенном и чистом состоянии. Вероятность заклинивания инструмента, за которым следят должным образом и который хорошо заточен, значительно меньше, а работать с ним легче.
- Используйте данный электроинструмент, а также принадлежности, оснастку, насадки и т. п. в соответствии с этими инструкциями и с учетом условий и специфики работы. Использование электроинструмента для выполнения операций, для которых он не предназначен, может привести к возникновению опасных ситуаций.

Сервисное обслуживание

- Обслуживание электроинструмента должно выполняться авторизованным сервисным центром и только с использованием оригинальных запчастей. Это позволит обеспечить безопасность обслуживаемого электроинструмента.

Инструкции по технике безопасности для всех видов работ

Общие указания по технике безопасности для шлифования и абразивной резки:

- Этот электроинструмент предназначен для шлифования или абразивного отрезания. Ознакомьтесь со всеми предупреждениями по технике безопасности, инструкциями, иллюстрациями и спецификациями, прилагаемыми к этому электроинструменту. Несоблюдение каких-либо из указанных ниже инструкций может стать причиной поражения электрическим током, пожара и (или) тяжелых травм.
- Этот электроинструмент не предназначен для шлифования наждачной бумагой, крацевания проволочными щетками или полировки. Применение электроинструмента не по назначению может привести к возникновению опасной ситуации и травмам.
- Не применяйте принадлежности или рабочие инструменты, которые не предусмотрены и не рекомендуются изготовителем специально для настоящего электроинструмента. Одна только возможность крепления рабочего инструмента или принадлежности на электроинструменте еще не гарантирует их безопасное применение.
- Допустимое число оборотов рабочего инструмента должно быть не менее указанного на электроинструменте максимального числа оборотов. Рабочие инструменты, вращающиеся с большей, чем допустимо, скоростью, могут разорваться и разлететься в пространстве.
- Наружный диаметр и толщина применяемого рабочего инструмента должны соответствовать размерам и мощности электроинструмента. Для неправильно подобранных по размеру принадлежностей невозможно обеспечить достаточную степень защиты или контроля.
- Сменные рабочие инструменты с резьбой должны точно подходить к резьбе шпинделя устройства. В сменные рабочих инструментах, монтируемых с помощью фланца, диаметр отверстия рабочего инструмента должен подходить к диаметру отверстия во фланце. Сменные рабочие инструменты, неточно закрепленные на электроинструменте, вращаются неравномерно и очень сильно вибрируют, что может привести к выходу инструмента из-под контроля.
- Не применяйте поврежденный рабочий инструмент. Каждый раз перед использованием проверяйте устанавливаемые рабочие инструменты, как то: шлифовальные круги на сколы и трещины, шлифовальные тарелки на трещины, риски или сильный износ, проволочные щетки на незакрепленные или поломанные проволоки. При падении электроинструмента или рабочего инструмента проверьте, не поврежден ли он, или установите неповрежденный рабочий инструмент. После проверки и закрепления рабочего инструмента вы и все находящиеся поблизости лица должны занять положение за пределами плоскости вращения рабочего инструмента, после чего включите электроинструмент на одну минуту без нагрузки с максимальным числом оборотов. За это контрольное время поврежденный рабочий инструмент в большинстве случаев разрушается.

- Применяйте средства индивидуальной защиты. В зависимости от выполняемой работы применяйте защитный щиток для лица, защитное средство для глаз или защитные очки. При необходимости применяйте противопылевой респиратор, средства защиты органов слуха, защитные перчатки или специальный фартук, которые защищают от абразивных частиц и частиц материала. Глаза должны быть защищены от летающих в воздухе посторонних частиц, которые могут образовываться при выполнении различных работ. Противопылевой респиратор или защитная маска органов дыхания должны задерживать образующуюся при работе пыль. Продолжительное воздействие сильного шума может привести к потере слуха.
- Следите за тем, чтобы все люди находились на безопасном расстоянии от рабочего участка. Каждый человек в пределах рабочего участка должен носить средства индивидуальной защиты. Осколки детали или разрушенных рабочих инструментов могут отлететь в сторону и стать причиной травм также и за пределами непосредственного места проведения работ.
- При выполнении работ, при которых рабочий инструмент может задеть скрытую электропроводку, держите электроинструмент только за изолированные поверхности. При контакте с находящимся под напряжением проводом на металлических частях электроинструмента может появиться напряжение, что может стать причиной удара электрическим током.
- Никогда не кладите электроинструмент, пока вращающийся рабочий инструмент полностью не остановится. Вращающийся рабочий инструмент может зацепиться за поверхность, что может повлечь утрату контроля над электроинструментом.
- Обязательно выключайте электроинструмент при переноске. При случайном контакте вращающегося рабочего инструмента с одеждой он может зацепиться за нее и впиться в тело.
- Регулярно очищайте вентиляционные прорези электроинструмента. Вентилятор двигателя затягивает пыль в корпус, и большое скопление металлической пыли может привести к опасности поражения электрическим током.
- Не пользуйтесь электроинструментом вблизи горючих материалов. Искры могут воспламенить эти материалы.
- Не используйте рабочий инструмент, требующий применения охлаждающих жидкостей. Применение воды или других охлаждающих жидкостей может привести к поражению электротоком.
- Во время работы необходимо держаться за рукоятку. Всегда используйте дополнительные рукоятки, поставляемые вместе с инструментом. Потеря контроля над инструментом может привести к травмам.

Дополнительные инструкции по технике безопасности для всех видов работ

Обратный удар и соответствующие предупреждения

Обратный удар — это внезапная реакция в результате заедания или блокирования вращающегося шлифовального круга, шлифовальной тарелки, проволочной щетки и т. п. Заедание или блокирование ведут к резкому останову вращающегося рабочего инструмента, в результате чего неконтролируемый электроинструмент отбрасывается против направления вращения рабочего инструмента.

Например, если шлифовальный круг заедает или блокируется в заготовке, то погруженная в заготовку кромка шлифовального круга может быть зажата и в результате привести к выскакиванию круга из заготовки или к обратному удару. При этом шлифо-

вальный круг движется на оператора или от него, в зависимости от направления вращения круга на месте блокирования. При этом шлифовальный круг может сломаться. Обратный удар является следствием неправильного использования электроинструмента или ошибки оператора. Он может быть предотвращен описанными ниже мерами предосторожности.

- Крепко держите электроинструмент, тело и руки должны занять положение, в котором можно противодействовать силам обратного удара. При наличии всегда применяйте дополнительную рукоятку, чтобы как можно лучше противодействовать силам обратного удара или реакционным моментам при наборе оборотов. Оператор может подходящими мерами предосторожности противодействовать силам обратного удара и отталкивающим силам.
- Никогда не держите руки вблизи вращающегося рабочего инструмента. При обратном ударе рабочий инструмент может отскочить на руку.
- Держитесь в стороне от участка, куда при обратном ударе будет перемещаться электроинструмент. Обратный удар перемещает электроинструмент в направлении, противоположном движению шлифовального круга в месте блокирования.
- Особенно осторожно работайте на углах, острых кромках и т. д. Предотвращайте отскок рабочего инструмента от заготовки и его заклинивание. Вращающийся рабочий инструмент склонен к заклиниванию или отскоку при работе в углах и на острых кромках. Это вызывает потерю контроля или обратный удар.
- Не применяйте пыльные цепи или пыльные полотна. Такие рабочие инструменты часто становятся причиной обратного удара или потери контроля над электроинструментом.

Специальные указания по технике безопасности для шлифования и абразивной резки

- Применяйте допущенные исключительно для данного электроинструмента шлифовальные круги и предусмотренные для них защитные кожухи. При использовании шлифовальных кругов, не предназначенных для этого электроинструмента, невозможно обеспечить достаточную защиту, что является небезопасным.
- Изогнутые шлифовальные круги необходимо монтировать таким образом, чтобы их шлифовальная поверхность не выступала за край защитного кожуха. Неправильно смонтированный шлифовальный круг, выступающий за край защитного кожуха, не прикрывается достаточным образом.
- Защитный кожух необходимо надежно установить на электроинструмент и настроить с максимальным уровнем безопасности таким образом, чтобы в сторону оператора смотрела как можно меньшая часть неприкрытого шлифовального круга. Защитный кожух защищает оператора от обломков, случайного контакта со шлифовальным кругом и искрами, от которых может воспламениться одежда.
- Шлифовальные круги допускаются применять только для рекомендуемых работ. Например: никогда не производите шлифовку боковой поверхностью отрезного круга. Отрезные круги предназначены для съема материала кромкой. Воздействием боковых сил на этот абразивный инструмент можно сломать его.

- Всегда применяйте неповрежденные зажимные фланцы с правильными размерами и формой для выбранного шлифовального круга. Правильные фланцы являются опорой для шлифовального круга и уменьшают опасность его поломки. Фланцы для отрезных кругов могут отличаться от фланцев для шлифовальных кругов.
- Не применяйте изношенные шлифовальные круги от больших электроинструментов. Шлифовальные круги для больших электроинструментов непригодны для высоких скоростей вращения, характерных для маленьких электроинструментов, и их может разорвать.

Дополнительные инструкции по технике безопасности для резки

- Предотвращайте блокирование отрезного круга и избегайте приложения завышенного усилия прижатия. Не выполняйте слишком глубокие резы. Чрезмерное нажатие на отрезной круг повышает нагрузку на него и его склонность к перекашиванию или блокированию, а также опасность обратного удара или поломки абразивного инструмента.
- Избегайте зоны впереди и позади вращающегося отрезного круга. Если вы ведете отрезной круг в заготовке от себя, то в случае обратного удара электроинструмент с вращающимся кругом может отскочить прямо на вас.
- При заклинивании отрезного круга и при перерыве в работе выключайте электроинструмент и держите его спокойно и неподвижно до остановки круга. Никогда не пытайтесь вынуть еще вращающийся отрезной круг из разреза, так как это может привести к обратному удару. Установите и устраните причину заклинивания.
- Не включайте повторно электроинструмент, пока абразивный инструмент находится в заготовке. Дайте отрезному кругу развить полное число оборотов, перед тем как осторожно продолжить резание. В противном случае круг может заесть, выскочить из обрабатываемой заготовки, либо может возникнуть обратный удар.
- Плиты или большие заготовки должны быть надежно подперты, чтобы снизить опасность обратного удара при заклинивании отрезного круга. Большие заготовки могут прогибаться под собственным весом. Заготовка должна подпираться с обеих сторон отрезного круга, как вблизи разреза, так и по краям.
- Будьте особенно осторожны при выполнении разрезов с погружением в стенах или других слепых зонах. Погружающийся отрезной круг может при попадании на газовый трубопровод или водопровод, электрическую проводку или другие объекты вызвать обратный удар.

Предупреждения по технике безопасности для аккумуляторной батареи

- Не разбирайте, не вскрывайте и не измельчайте аккумуляторную батарею или ее элементы.
- Не допускайте короткого замыкания аккумуляторной батареи. Не сваливайте аккумуляторные батареи в коробку или ящик для хранения как попало, при этом в батарее может произойти короткое замыкание, вызванное другой батареей или проводящими материалами. Избегайте попадания внутрь неиспользуемой батареи скрепок, монет, ключей, гвоздей, болтов или дру-

гих мелких металлических предметов, которые могут вызывать замыкание ее контактов. Короткое замыкание контактов батареи может привести к возгоранию или получению ожогов.

- Не подвергайте аккумуляторную батарею воздействию тепла или огня. Не храните ее под прямыми солнечными лучами.
- Не подвергайте аккумуляторную батарею механическим ударам.
- В случае протечки батареи не допускайте попадания жидкости на кожу или в глаза. В случае контакта с этой жидкостью промойте пораженный участок большим количеством воды и обратитесь за медицинской помощью.
- Держите аккумуляторную батарею чистой и сухой.
- В случае загрязнения протрите контакты аккумуляторной батареи чистой сухой тканью.
- Перед использованием аккумуляторную батарею необходимо зарядить. Всегда следуйте данной инструкции и используйте правильную процедуру зарядки.
- Не оставляйте аккумуляторную батарею на зарядке, когда она не используется.
- После длительного хранения может потребоваться несколько раз зарядить и разрядить аккумуляторную батарею для достижения максимальной эффективности.
- Для зарядки аккумуляторной батареи используйте только зарядное устройство, указанное в руководстве по эксплуатации. Не используйте никаких других зарядных устройств, кроме специально предназначенных для этого оборудования.
- Не используйте аккумуляторные батареи, не предназначенные для данного оборудования.
- Храните аккумуляторную батарею в недоступном для детей месте.
- Сохраните оригинальную документацию по продукту для дальнейшего использования.
- Извлекайте батарею из оборудования, когда оно не используется.
- Утилизируйте батарею надлежащим образом.
- Не смешивайте в устройстве элементы разных производителей, емкости, размера или типа.
- Держите аккумуляторную батарею подальше от микроволновых печей и избегайте воздействия на нее высокого давления.

Перечень критических отказов

- Не использовать при сильном искрении.
- Не использовать при появлении сильной вибрации.
- Не использовать при появлении дыма непосредственно из корпуса изделия.

Возможные ошибочные действия персонала

- Не использовать с поврежденной рукояткой или поврежденным защитным кожухом.
- Не использовать на открытом пространстве во время дождя.
- Не включать при попадании воды в корпус.

Действия персонала в случае инцидента, критического отказа или аварии

- В случае инцидента, критического отказа или аварии следует отключить изделие и обратиться в специализированный сервисный центр.

Квалификация обслуживающего персонала

- Данный инструмент должен обслуживаться специально обученным персоналом в авторизованном сервисном центре.

Критерии предельных состояний

- Наличие любых повреждений корпуса изделия: трещин, деформаций и механических повреждений наружной и внутренней поверхностей основных сборочных единиц, приводящих к потере герметичности и работоспособности аппарата.
- Выработка назначенного срока службы. Срок службы устройства: 48 мес.

Условные обозначения



Чтобы снизить риск получения травмы, пользователь должен изучить инструкцию по эксплуатации



Предупреждение



Надевайте средства для защиты органов слуха



Надевайте средства для защиты глаз



Надевайте противопылевой респиратор

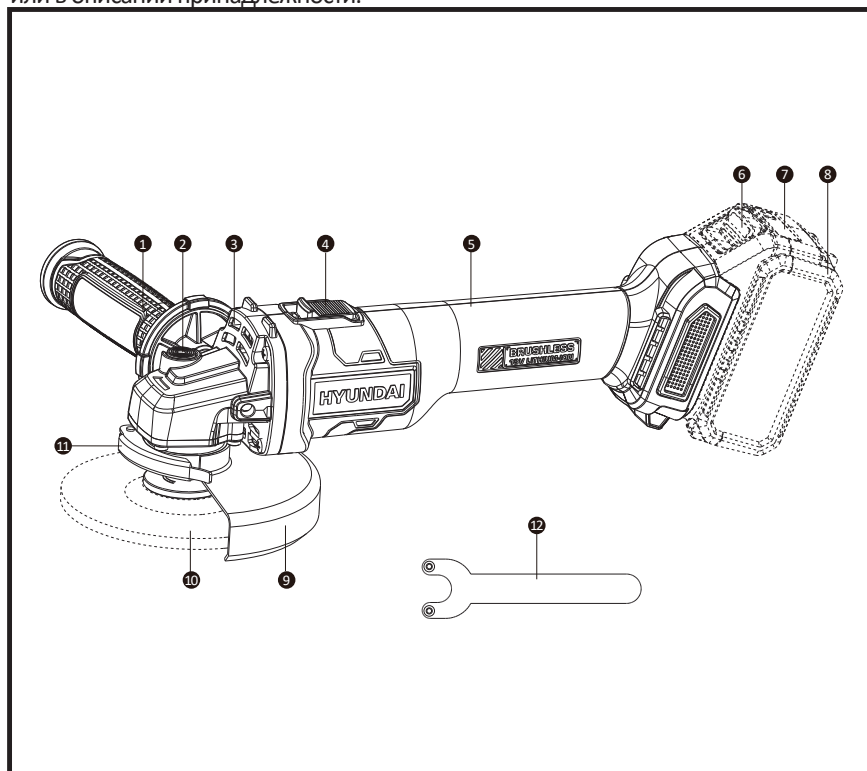


Двойная изоляция

Схема устройства

1. ДОПОЛНИТЕЛЬНАЯ РУКОЯТКА
2. КНОПКА БЛОКИРОВКИ ШПИНДЕЛЯ
3. ВЕНТИЛЯЦИОННЫЕ ОТВЕРСТИЯ
4. ВЫКЛЮЧАТЕЛЬ
5. ГЛАВНАЯ РУКОЯТКА
6. КНОПКА РАЗБЛОКИРОВКИ АККУМУЛЯТОРНОЙ БАТАРЕИ *
7. ИНДИКАТОР ЗАРЯДА АККУМУЛЯТОРНОЙ БАТАРЕИ *
8. АККУМУЛЯТОРНАЯ БАТАРЕЯ *
9. ЗАЩИТНЫЙ КОЖУХ
10. ДИСК *
11. ЗАЖИМНОЙ РЫЧАГ ДЛЯ КОЖУХА
12. КЛЮЧ РОЖКОВЫЙ

* В стандартный комплект поставки входят не все указанные на иллюстрациях или в описании принадлежности.



Технические характеристики

Торговая марка	Hyundai	
Модель	HD18B-125AG.9	HD18B-125AG1C
Напряжение	18 В = (20 В = макс.)	
Тип аккумулятора (HD18-B4)	Не входит в стандартный комплект поставки	Li-ion (литий-ионный)
Параметры питания зарядного устройства HD18-C2 (вход)		220–240 В ~ 50/60 Гц 48 Вт
Параметры питания зарядного устройства HD18-C2 (выход)		20 В = 2 А
Класс защиты от поражения эл. током		II
Примерное время зарядки		2 часа
Тип двигателя		Бесщеточный
Число оборотов	8500 об/мин	
Макс. диаметр диска	125 мм	
Тип крепления	Шпindelъ M14	
Вес устройства без аккумулятора	1,40 кг	
Степень пылевлагозащиты	IPX0	

Информация о шуме

Уровень звукового давления L_{pA} (K=3), дБ(A)	85
Уровень звуковой мощности L_{wA} (K=3), дБ(A)	96
Надевайте средства для защиты органов слуха.	

Информация о вибрации

Уровень вибрации в рабочем режиме (K=1,5), m/c^2	3,448
--	-------

Заявленный совокупный уровень вибрации можно использовать для сравнения одного инструмента с другим, а также для предварительной оценки воздействия.

**ПРЕДУПРЕЖДЕНИЕ.**

Уровень вибрации при фактическом использовании электроинструмента может отличаться от заявленного значения в зависимости от способов использования инструмента с учетом приведенных ниже примеров и других вариантов использования инструмента:

Способы использования инструмента и разрезаемые материалы.

Обслуживание инструмента и поддержание его в хорошем состоянии.

Использование для электроинструмента подходящего рабочего инструмента, который имеет надлежащую остроту и находится в хорошем состоянии.

Плотность захвата ручек и использование антивибрационных принадлежностей (при наличии).

Использование инструмента в соответствии с его конструктивными особенностями и настоящими инструкциями.

**ПРЕДУПРЕЖДЕНИЕ.**

Оценка уровня воздействия в реальных условиях использования должна также учитывать все части рабочего цикла, такие как время, когда инструмент выключен и когда он работает на холостом ходу, но фактически не используется. Это может значительно снизить уровень воздействия за весь рабочий период.

Помогите свести риск воздействия вибрации к минимуму.

ВСЕГДА используйте только острую оснастку.

Обслуживайте этот инструмент в соответствии с данными инструкциями и хорошо смазывайте (для изделий, в которых это применимо).

Если инструмент планируется использовать регулярно, приобретите антивибрационные принадлежности.

Спланируйте свой рабочий график так, чтобы распределить применение любого инструмента с высоким уровнем вибрации на несколько дней.

Комплектация

	HD18B-125AG.9	HD18B-125AG1C
Устройство	1	1
Руководство по эксплуатации	1	1
Дополнительная рукоятка	1	1
Защитный кожух	1	1
Ключ для диска	1	1
Аккумулятор (HD18-B4)	Не входит в стандартный комплект поставки	1
Зарядное устройство (HD18-C2)		1

Мы рекомендуем приобретать принадлежности в том же магазине, где был приобретен сам инструмент. Дополнительную информацию см. на упаковке принадлежности. Персонал магазина может помочь вам и дать совет.

При ненадлежащем применении этот инструмент может вызвать вибрационную болезнь.

Совместимые зарядные устройства

Модель	HD18-C2	HD18-C4
Параметры питания (вход)	100–240 В ~ 50/60 Гц 48 Вт	100–240 В ~ 50/60 Гц 95 Вт
Параметры питания (выход)	20 В = 2 А	20 В = 4 А
Примерное время зарядки	1 ч (2 А·ч) 2 ч (4 А·ч)	30 мин (2 А·ч) 60 мин (4 А·ч)
Класс защиты от поражения эл. током	II	II

Совместимые аккумуляторы

Модель	HD18-B2	HD18-B4
Емкость аккумулятора	2 А·ч	4 А·ч

Инструкции по эксплуатации



ПРИМЕЧАНИЕ.

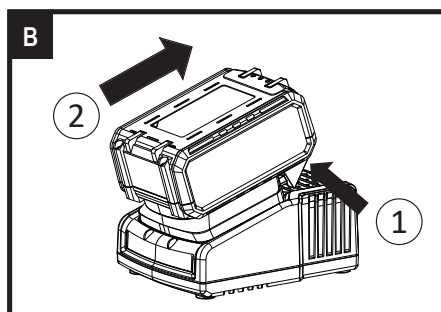
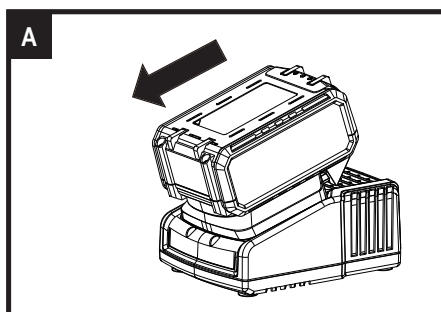
Перед использованием инструмента внимательно прочитайте инструкцию.

Назначение

Устройство предназначено для резки и черновой обработки металлов и камня без использования воды. Для резки металла необходимо использовать специальную принадлежность — защитный кожух для резки.

Подготовка ко вводу в эксплуатацию

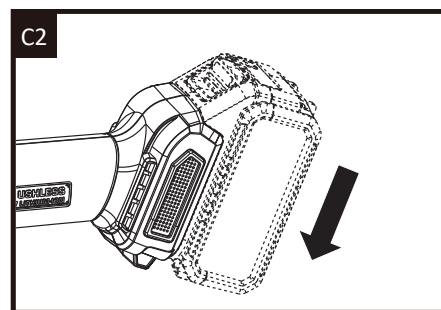
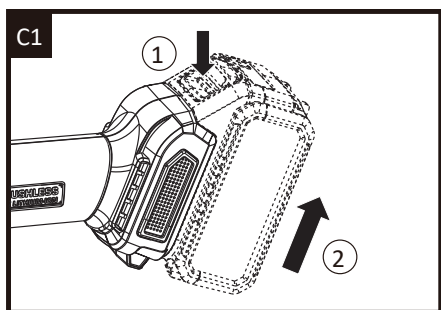
Зарядка аккумуляторной батареи



Уровень заряда аккумуляторной батареи можно проверить нажатием кнопки, расположенной сбоку от световых индикаторов.

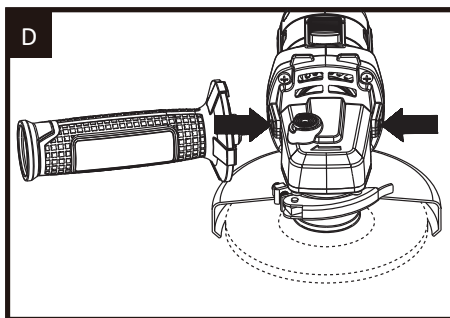
Снятие или установка аккумуляторной батареи

Нажмите кнопку разблокировки аккумуляторной батареи, чтобы разблокировать аккумуляторную батарею и извлечь ее из инструмента. После перезарядки вставьте ее обратно в инструмент. Достаточно будет просто толкнуть ее и слегка надавить.



Установка дополнительной рукоятки

У вас есть выбор из трех рабочих положений, что позволяет обеспечить наиболее безопасное и удобное управление угловой шлифовальной машиной.



Дополнительная виброгасящая рукоятка

Дополнительная виброгасящая рукоятка снижает вибрацию, делая работу более удобной и безопасной. Ваш инструмент оснащен дополнительной рукояткой, которую можно использовать для хранения рожкового ключа.

Во время работы всегда крепко удерживайте угловую шлифовальную машину обеими руками.

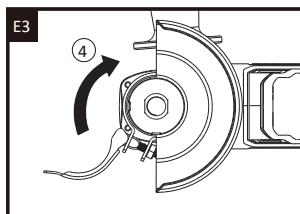
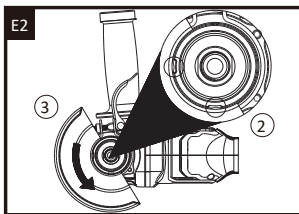
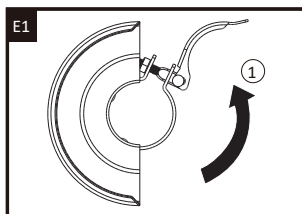
Регулировка защитного кожуха

Для работы с шлифовальными или отрезными дисками необходимо установить защитный кожух.

Выступ особой формы на защитном кожухе гарантирует возможность установки только того кожуха, который соответствует типу устройства.

Откройте зажимной рычаг. Установите защитный кожух с выступом особой формы в паз соответствующей формы на шпинделе головки устройства и поверните его в нужное (рабочее) положение. Чтобы закрепить защитный кожух, закройте зажимной рычаг.

Закрытая сторона защитного кожуха должна всегда быть обращена к оператору.



Кнопка блокировки шпинделя

Ее необходимо использовать только при замене диска. Нажимать эту кнопку во время вращения диска запрещено!

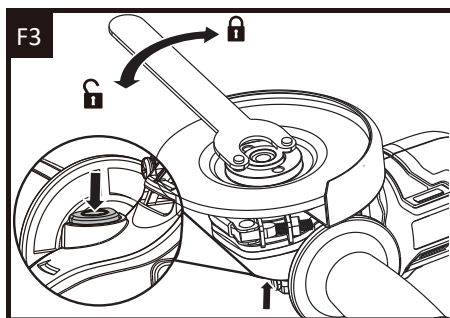
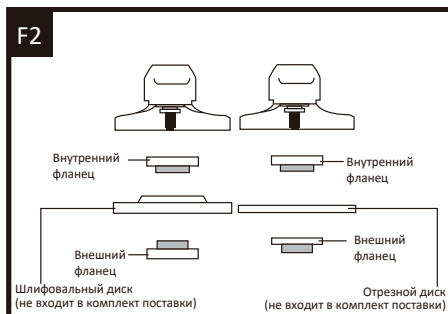
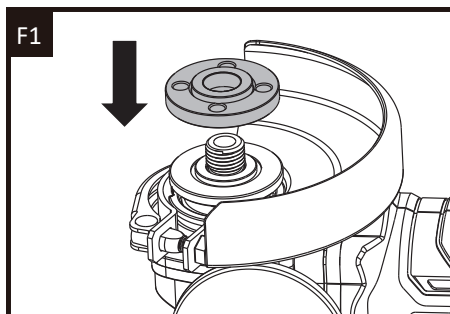
Установка дисков (не входят в комплект поставки)

Наденьте внутренний фланец на шпиндель инструмента. Убедитесь, что он расположен на двух плоских участках шпинделя (см. рис. F1).

Установите диск на шпиндель инструмента и внутренний фланец. Убедитесь, что он расположен правильно.

Установите внешний фланец с резьбой, убедившись, что он обращен в правильном направлении для установленного диска. Для шлифовальных дисков фланец имеет выступ, обращенный к диску. Для отрезных дисков фланец имеет выступ, обращенный в направлении от диска (см. рис. F2).

Нажмите кнопку блокировки шпинделя и поворачивайте шпиндель рукой, пока он не заблокируется. Удерживая кнопку блокировки нажатой, затяните внешний фланец прилагаемым рожковым ключом (см. рис. F3).



Использование углошлифовальной машины



ВНИМАНИЕ!

Не включайте шлифовальную машину, пока диск соприкасается с заготовкой. Прежде чем начать шлифование, дайте диску набрать полную скорость.

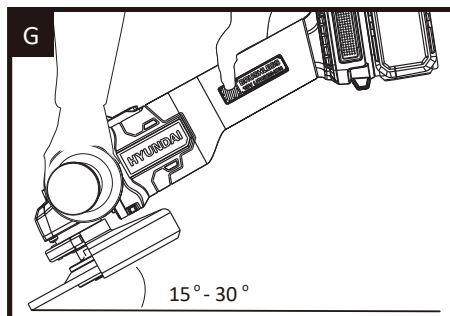
Держите угловую шлифовальную машину одной рукой за основную рукоятку, а другой рукой — за дополнительную.

Всегда устанавливайте кожух так, чтобы как можно большая открытая часть диска была направлена в сторону от вас.

Будьте готовы к потоку искр, появляющемуся при касании диском металла.

Для наилучшего контроля инструмента, снятия материала и минимальной перегрузки при шлифовании поддерживайте угол между диском и рабочей поверхностью около $15\text{--}30^\circ$.

Соблюдайте осторожность при работе в углах, так как соприкосновение с пересекающейся поверхностью может вызвать рывок или перекашивание шлифовальной машины. По окончании шлифования дайте заготовке остыть. Не прикасайтесь к горячей поверхности.



Резка



ПРЕДУПРЕЖДЕНИЕ.

При резке металла всегда устанавливайте защитный кожух для резки.

Во время резки не давите на устройство, не наклоняйте и не раскачивайте его. Работайте с умеренной и соответствующей обрабатываемому материалу подачей. Не затормаживайте отрезной круг на выбеге боковым давлением.

Направление, в котором выполняется рез, имеет большое значение. Устройство всегда должно работать по принципу встречного движения. Всегда ведите электроинструмент против направления вращения. В противном случае существует опасность неконтролируемого вырывания инструмента из прорези.

Перегрузка

Перегрузка приведет к повреждению двигателя угловой шлифовальной машины. Это может произойти, если угловой шлифовальной машиной подвергается интенсивной эксплуатации в течение продолжительных периодов времени.

Никогда не пытайтесь слишком сильно надавливать на угловую шлифовальную машину, чтобы ускорить работу.

Абразивные диски работают более эффективно при небольшом давлении, что позволяет избежать падения скорости угловой шлифовальной машины.

Если угловая шлифовальная машина слишком сильно нагрелась, дайте ей поработать без нагрузки в течение 2–3 минут, пока она не остынет до нормальной рабочей температуры.

Утилизация отработанной аккумуляторной батареи

Чтобы сохранить природные ресурсы, аккумуляторную батарею нужно перерабатывать или утилизировать надлежащим образом. Обратитесь в местное учреждение по переработке отходов, чтобы получить информацию о доступных вариантах переработки и (или) утилизации.

Разрядите аккумуляторную батарею, включив дрель, затем извлеките батарею из корпуса дрели и заклейте контакты аккумуляторной батареи прочной липкой лентой, чтобы предотвратить короткое замыкание и разрядку. Не пытайтесь открыть или извлечь какие-либо компоненты.

Советы по работе с шлифовальной машиной

- Всегда запускайте устройство без нагрузки до достижения максимальной скорости, а затем приступайте к работе.
- Не давите на диск для ускорения работы, уменьшение скорости вращения диска ведет к увеличению рабочего времени.
- Всегда выдерживайте угол 15–30 градусов между диском и заготовкой. При большем угле на заготовке образуются борозды и ухудшается качество обработки поверхности. Перемещайте угловую шлифовальную машину вперед и назад поперек заготовки.
- При использовании отрезного диска никогда не меняйте угол резания, иначе вы застопорите диск и двигатель угловой шлифовальной машины или сломаете диск. Производите резание только в направлении, противоположном

- вращению диска. Если резать в том же направлении, в котором вращается диск, диск может выскочить из прорези.
- При резке очень твердого материала наилучших результатов можно достичь, используя алмазный диск.
- Алмазный диск сильно нагревается во время использования. Когда это происходит, вокруг вращающегося диска появляется кольцо из искр. Прекратите резку и дайте диску остыть на холостом ходу в течение 2–3 минут.
- Всегда следите за тем, чтобы заготовка была надежно закреплена или зажата, чтобы предотвратить ее смещение.

Устранение проблем

Хотя угловая шлифовальная машина действительно очень проста в эксплуатации, при возникновении проблем проверьте следующее.

- Если шлифовальный диск шатается или вибрирует, проверьте, затянут ли внешний фланец или правильно ли расположен диск на пластине фланца.
- Не используйте поврежденный диск, так как его может разорвать. Снимите его и замените новым. Старый диск утилизируйте уместным для этого способом.
- При работе с алюминием или аналогичным мягким сплавом диск быстро засалится и перестанет эффективно шлифовать.
- При экстремальных температурах или после интенсивного использования может произойти небольшая утечка из аккумуляторной батареи. Немедленно смойте следы этой жидкости с рук, кожи или одежды, используя воду с мылом.
- При питании от батареи выделяется тепло. Это выделение увеличивается по мере увеличения потребления энергии. Вы не повредите этим аккумуляторную батарею, а выделение тепла является нормальным явлением. Если вы хотите остудить батарею, просто дайте инструменту остыть, прежде чем продолжить работу.
- Аккумуляторная батарея может нагреваться во время зарядки. Это нормально. Это результат протекания химических реакций внутри батарей в процессе зарядки.
- Зарядное устройство нагревается во время зарядки. Это нормально. Это результат забора энергии из сети.

Обслуживание

Извлеките аккумуляторную батарею перед выполнением любых регулировок, обслуживания или ремонта.

В этом электроинструменте нет деталей, обслуживаемых пользователем. Никогда не используйте воду или химические чистящие средства для очистки электроинструмента. Протирайте его сухой тканью. Всегда храните электроинструмент в сухом месте. Следите за чистотой вентиляционных отверстий двигателя. Не допускайте попадания пыли на какие-либо органы управления. Иногда через вентиляционные отверстия видны искры. Это нормально и не повредит электроинструмент.

Если шнур питания поврежден, во избежание опасной ситуации он должен быть заменен производителем, его сервисным агентом или лицом с аналогичной квалификацией.

Указания для аккумуляторных инструментов

Рекомендуемый диапазон температуры окружающей среды для зарядного устройства во время зарядки составляет от 0 до 40 °С.

Возможные проблемы и их решение

Описание проблемы	Возможная причина	Возможное решение
Электроинструмент не работает.	<ol style="list-style-type: none">1. Элемент питания разряжен.2. Элемент питания неисправен или поврежден.	<ol style="list-style-type: none">1. Перезарядите элемент питания.2. Замените элемент питания.
Двигатель электроинструмента работает медленно / теряет число оборотов.	<ol style="list-style-type: none">1. Элемент питания разряжен.2. Элемент питания неисправен или поврежден.	<ol style="list-style-type: none">1. Перезарядите элемент питания.2. Замените элемент питания.
Элемент питания не заряжается / световой индикатор зарядного устройства не работает.	<ol style="list-style-type: none">1. Предохранитель вышел из строя.2. Зарядное устройство неисправно.	<ol style="list-style-type: none">1. Замените предохранитель.2. Замените зарядное устройство.
Устройство сильно вибрирует во время работы.	<ol style="list-style-type: none">1. Круг поврежден или не сбалансирован.2. Круг неплотно закреплен.	<ol style="list-style-type: none">1. Замените круг.2. Немедленно выключите устройство и замените круг.
Круг не шлифует / не режет.	Установлен неправильный аксессуар.	Установите подходящий аксессуар.

Упаковка

При длительном неиспользовании инструмента отключите его от электросети или выньте аккумулятор, очистите инструмент, поместите его в оригинальную упаковку и поставьте в сухое помещение вне доступа прямых солнечных лучей.

Правила и условия монтажа, хранения, перевозки (транспортировки), реализации и утилизации

- Устройство не требует какого-либо монтажа или постоянной фиксации.
- При постановке устройства на длительное хранение (консервацию) упакуйте изделие в соответствии с рекомендациями из раздела «Упаковка» данного руководства по эксплуатации и обеспечьте следующие условия: температура воздуха в помещении должна составлять от 5 °С до 40 °С; относительная влажность воздуха не должна превышать 80%; в помещениях не должно быть агрессивных примесей (паров кислот, щелочей), вызывающих коррозию.
- Перевозка устройства должна осуществляться в сухой среде.
- Устройство требует бережного обращения, оберегайте его от воздействия пыли, грязи, ударов, огня и т.д.
- Реализация устройства должна производиться в соответствии с местным законодательством.
- После окончания срока службы изделия его нельзя выбрасывать вместе с обычным бытовым мусором. Вместо этого оно подлежит сдаче на утилизацию в соответствующий пункт приема электрического и электронного оборудования для последующей переработки и утилизации в соответствии с федеральным или местным законодательством. Обеспечивая правильную утилизацию данного продукта, вы помогаете сберечь природные ресурсы и предотвращаете ущерб для окружающей среды и здоровья людей, который возможен в случае ненадлежащего обращения. Более подробную информацию о пунктах приема и утилизации данного продукта можно получить в местных муниципальных органах или на предприятии по вывозу бытового мусора.
- При обнаружении неисправности устройства следует немедленно обратиться в авторизованный сервисный центр или утилизировать устройство.

Дополнительная информация

Изготовитель: Сучжоу Юаньлун Тэкнолоджи Ко., Лтд.

Шоссе Чэнтай №17, ул. Тайпин, р-н Сянчэн, г. Сучжоу, пров. Цзянсу, Китай.

Manufacturer: Suzhou Yuanlong Technology Co.,Ltd.

No.17 Chengtai Road, Taiping Street, Xiangcheng District, Suzhou, Jiangsu, China.

Сделано в Китае.

Импортер в России / уполномоченное изготовителем лицо:

ООО «ДНС ЛОДЖИСТИК»,

690068, Россия, Приморский край, г. Владивосток, проспект 100-летия Владивостока, дом 155, корпус 3, офис 5.

Адрес электронной почты: dns-logistic.llc@mail.dlogistix.com

Товар соответствует требованиям ТР ТС (ЕАЭС)

Внешний вид изделия, его комплектация и характеристики могут подвергаться изменениям без предварительного уведомления.



Товар изготовлен (мм.гггг.): _____ V.1

Гарантийный талон

SN/IMEI: _____

Дата постановки на гарантию: _____

Производитель гарантирует бесперебойную работу устройства в течение всего гарантийного срока, а также отсутствие дефектов в материалах и сборке. Гарантийный период исчисляется с момента приобретения изделия и распространяется только на новые продукты.

В гарантийное обслуживание входит бесплатный ремонт или замена элементов, вышедших из строя не по вине потребителя в течение гарантийного срока при условии эксплуатации изделия согласно руководству пользователя. Ремонт или замена элементов производится на территории уполномоченных сервисных центров.

Срок гарантии: 24 месяца.

Срок эксплуатации: 48 месяцев.

Актуальный список сервисных центров по адресу:

<https://www.dns-shop.ru/technical-support/>

Гарантийные обязательства и бесплатное сервисное обслуживание не распространяются на перечисленные ниже принадлежности, входящие в комплектность товара, если их замена не связана с разборкой изделия:

- Элементы питания (батарейки) для ПДУ (Пульт дистанционного управления).
- Соединительные кабели, антенны и переходники для них, наушники, микрофоны, устройства «HANDS-FREE»; носители информации различных типов, программное обеспечение (ПО) и драйверы, поставляемые в комплекте (включая, но не ограничиваясь ПО, предустановленным на накопитель на жестких магнитных дисках изделия), внешние устройства ввода-вывода и манипуляторы.
- Чехлы, сумки, ремни, шнуры для переноски, монтажные приспособления, инструменты, документацию, прилагаемую к изделию.
- Расходные материалы и детали, подвергающиеся естественному износу.



Производитель не несёт гарантийных обязательств в следующих случаях:

- Истек Гарантийный срок.
- Если изделие, предназначенное для личных (бытовых, семейных) нужд, использовалось для осуществления предпринимательской деятельности, а также в иных целях, не соответствующих его прямому назначению.
- Производитель не несет ответственности за возможный материальный, моральный и иной вред, понесенный владельцем изделия и/или третьими лицами, вследствие нарушения требований руководства пользователя при использовании, не соблюдения рекомендаций по установке и обслуживанию изделия, правил подключения (короткие замыкания, возникшие также в результате воздействия несоответствующего сетевого напряжения, как на само изделие, так и на изделия, сопряженные с ним), хранении и транспортировки изделия.
- Все случаи механического повреждения: сколы, трещины, деформации, следы ударов, вмятины, замятия и др., полученные в процессе эксплуатации изделия.
- Имеются следы сторонней модификации, несанкционированного ремонта лицами, не уполномоченными для проведения таких работ. Если дефект вызван изменением конструкции или схемы изделия, подключением внешних устройств, не предусмотренных Производителем, использованием устройства, не имеющего сертификата соответствия согласно законодательству Российской Федерации.
- Если дефект изделия вызван действием непреодолимой силы (природных стихий, пожаров, наводнений, землетрясений, бытовых факторов и прочих ситуаций, не зависящих от Производителя), либо действиями третьих лиц, которые Производитель не мог предвидеть. Дефект, вызван попаданием внутрь изделия посторонних предметов, инородных тел, веществ, жидкостей, насекомых или животных, воздействием агрессивных сред, высокой влажности, высоких температур, которые привели к полному или частичному выходу из строя изделия.
- Отсутствует или не соответствует идентификация изделия (серийный номер). Если повреждения (недостатки) вызваны воздействием вредоносного программного обеспечения; установкой, сменой или удалением паролей (кодов), приведшим к отсутствию доступа к программным ресурсам изделия, без возможности их сброса/восстановления, ввиду отсутствия предоставления данной услуги поставщиком ПО.
- Если дефекты работы вызваны несоответствием стандартам или техническим регламентам питающих, кабельных, телекоммуникационных сетей, мощности радиосигнала, в том числе из-за особенностей рельефа и других подобных внешних факторов, использования изделия на границе или вне зоны действия сети.
- Если повреждения вызваны использованием нестандартных (неоригинальных) и/или некачественных (поврежденных) расходных материалов, принадлежностей, запасных частей, элементов питания, носителей информации различных типов (включая, CD, DVD диски, карты памяти, SIM карты, картриджи).
- Если недостатки вызваны получением, установкой и использованием несовместимого контента (мелодии, графика, видео и другие файлы, приложения Java и подобные им программы).
- На ущерб, причиненный другому оборудованию, работающему в сопряжении с данным изделием.



HYUNDAI

