

*Marshall*

СТЕРЕОФОНИЧЕСКАЯ АКУСТИЧЕСКАЯ СИСТЕМА STANMORE BLUETOOTH

**РУКОВОДСТВО ПОЛЬЗОВАТЕЛЯ**

# ПРАВИЛА ТЕХНИКИ БЕЗОПАСНОСТИ

- Прочитайте эти правила. Прежде чем приступить к использованию изделия, ознакомьтесь со всеми правилами техники безопасности и эксплуатации.
- Сохраните эти правила. Правила техники безопасности и эксплуатации необходимо сохранить для последующего использования.
- Внимательно относитесь ко всем предупреждениям. Необходимо следовать всем предупреждениям, как нанесенным на само изделие, так и приведенным в руководстве по эксплуатации.
- Выполняйте все инструкции. Необходимо выполнять все инструкции для пользователей.

## ВНИМАНИЕ!

- **ВНИМАНИЕ** — для снижения опасности возгорания или поражения электрическим током не допускайте попадания изделия под дождь или во влажную среду. Недопустимо попадание брызг или капель воды на изделие. Также нельзя ставить на него предметы, наполненные водой, например вазы.
- **ВНИМАНИЕ** — не накрывать.
- **ВНИМАНИЕ** — используйте только указанные изготовителем аксессуары/принадлежности (например, блок питания, аккумуляторы и т. д.).
- **ВНИМАНИЕ** — по окончании использования изделия вынимайте вилку из розетки. Доступ к розетке должен быть свободен в любое время.
- **ВНИМАНИЕ** — активная акустическая система может быть источником громких звуков.
- **ВНИМАНИЕ** — не находите слишком близко к активной акустической системе во время прослушивания.
- **ВНИМАНИЕ** — не прослушивайте музыку на высокой громкости в течение долгого времени.
- **ВНИМАНИЕ** — не пытайтесь разобрать активную акустическую систему; внутри нет обслуживаемых пользователем деталей.
- **ВНИМАНИЕ** — не подключайте гитару к Stanmore Bluetooth.
- **ВНИМАНИЕ** — во избежание травм и повреждений не пытайтесь вставлять какие-либо предметы или части тела в фазоинвертор низких частот.
- **ОПАСНО** — не роняйте изделие.
- **ОПАСНО** — углы корпуса острые.

## ВЛАЖНОСТЬ

- Активная акустическая система должна быть установлена в месте, где отсутствует вода или повышенная влажность.
- Не используйте изделие возле воды. Изделие не должно находиться под дождем или капающей водой. Также следует оберегать его от брызг.

## УСТАНОВКА

- Не устанавливайте акустическую систему возле источников тепла, включая радиаторы, отопительные регистры, печи или другое оборудование, при работе которого выделяется тепло (в том числе и усилители).
- На активную акустическую систему запрещается ставить источники открытого огня, такие как зажженные свечи.
- Вентиляционные отверстия на корпусе должны быть открыты. Установка должна проводиться в строгом соответствии с инструкциями изготовителя.

## ПОДКЛЮЧЕНИЕ

- Подключите активную акустическую систему в соответствии с инструкциями, приведенными в руководстве по эксплуатации.
- Подключайте активную акустическую систему только к сети питания с характеристиками, соответствующими указанным на корпусе.
- Протяните шнур питания таким образом, чтобы на него невозможно было случайно наступить, не допускайте ударов по нему, особенно по вилке, электродам или на выходе из корпуса.
- Используйте шнуры питания только того типа, который указан в руководстве по эксплуатации или на корпусе акустической системы. Запрещается использовать для питания изделия любой кабель, кроме того, что находится в комплекте поставки, — используйте только тот кабель, который предоставляет производитель.
- Не пренебрегайте безопасностью полярной вилки или вилки с заземлением. У полярной вилки один электрод толще, чем второй. У вилки с заземлением — два электрода и отдельная клемма заземления. Утолщенный электрод и клемма заземления нужны для вашей безопасности. Если вилка не подходит к вашей розетке, обратитесь к электрику за помощью в замене вашей розетки на розетку нужного типа.
- Во время грозы или при длительном простое отключайте изделие от сети питания.
- При установке следите за тем, чтобы доступ к вилке ничем не перекрывался. Отключение вилки от розетки — это единственный способ полностью отключить питание изделия, поэтому вилка и розетка должны всегда находиться в свободном доступе.

## ОЧИСТКА

- Для очистки используйте только сухую салфетку.

## ТЕХНИЧЕСКОЕ ОБСЛУЖИВАНИЕ

- Обслуживание изделия должно осуществляться только квалифицированными сотрудниками сервисной службы. Сервисное обслуживание необходимо в случае любого повреждения изделия, например, если поврежден шнур или вилка питания или на изделие пролилась жидкость, внутрь попали посторонние предметы, изделие находилось под дождем / во влажной среде, не работает в обычном режиме или упало.
- **ОСТОРОЖНО!** Сервисные инструкции написаны только для квалифицированных специалистов. Если вы не обладаете квалификацией для сервисных работ, не пытайтесь выполнять какие-либо действия по сервисному обслуживанию во избежание поражения электрическим током.

# СООТВЕТСТВИЕ ТРЕБОВАНИЯМ

Заявление Федеральной комиссии США по связи (FCC)

Это оборудование прошло испытания и было признано соответствующим ограничениям, предъявляемым к цифровому устройству класса В, в соответствии с частью 15 правил Федеральной комиссии США по связи.

Эти ограничения разработаны с целью обеспечения достаточной защиты от вредных воздействий при установке в жилых помещениях. Это оборудование создает, использует и может излучать радиочастотные сигналы и, если устанавливать и эксплуатировать его с нарушениями, может стать источником помех для радиосвязи. При этом источником помех может стать любой экземпляр устройства. Если посредством включения и отключения устройства было установлено, что оно является источником помех для радио или телевизора, пользователь может попытаться устранить помехи одним из следующих способов:

- повернуть или переместить приемную антенну;
- расположить устройство вдали от приемника;
- подключить устройство и приемник к разным розеткам;
- обратиться за помощью к дилеру компании или к специалисту по телевизионной технике или радиотехнике.

Устройство соответствует части 15 правил Федеральной комиссии связи США. В процессе эксплуатации следует учитывать два момента: (1) это устройство не может быть источником вредных помех; и (2) это устройство реагирует на все поступающие помехи, в том числе и те, что могут привести к неисправностям.

Внесение любых изменений или модификаций, прямо не согласованных со стороной, ответственной за соответствие, может привести к запрету эксплуатации оборудования пользователем.

Заявление Industry Canada (IC)

Это устройство соответствует стандартам Industry Canada по нелицензируемому оборудованию RSS. В процессе эксплуатации следует учитывать два момента:

- (1) это устройство не может быть источником вредных помех; и
- (2) это устройство реагирует на все поступающие помехи, в том числе и те, которые могут привести к неисправностям.



ОСТОРОЖНО! Во избежание поражения электрическим током не снимайте верхнюю или боковую панель корпуса. Внутри нет обслуживаемых пользователем деталей. Обслуживанием изделия должны заниматься только квалифицированные сотрудники сервисной службы.



Не выбрасывайте вышедшее из строя изделие вместе с бытовыми отходами. Утилизация электрического и электронного оборудования осуществляется в соответствии с Директивой ЕС или другими нормами и правилами, действующими в вашей стране. Если вам нужна дополнительная информация о пунктах приема, повторном использовании и переработке электрического и электронного оборудования, вы можете обратиться в местную или региональную администрацию.



Изделие соответствует требованиям стандарта ANSI/UL. 60065 и сертифицировано по стандарту CAN/CSA. C22.2 No. 60065.



Изделие соответствует следующим Европейским директивам: Директива ЕС по электромагнитной совместимости 2014/30/ЕС и Директива ЕС по низковольтному оборудованию 2014/35/ЕС.



Это оборудование относится к классу II, или к классу электронных устройств с двойной изоляцией. Оно спроектировано так, что для работы не требуется подключение к заземлению.

Содержание этого документа носит исключительно справочный характер. Zound Industries оставляет за собой право вносить изменения в информацию без предварительного уведомления и в любое время.

Настоящим Zound Industries International AB заявляет, что данная портативная стереосистема соответствует основным требованиям и прочим значимым положениям Директив 2014/35/ЕС (LVD), 2014/30/ЕС (EMC), 1999/5/ЕС (R&TTE), 2009/125/ЕС (ErP), 2011/65/EU (RoHS). Для ознакомления с декларацией о соответствии посетите сайт: [www.zoundindustries.com](http://www.zoundindustries.com).

# СОДЕРЖАНИЕ

## РУССКИЙ РАЗДЕЛЫ

### СТРАНИЦА

**005. СОДЕРЖИМОЕ КОРОБКИ**

**007. ОБЩЕЕ ОПИСАНИЕ**

**009. ПОДКЛЮЧЕНИЕ К STANMORE BLUETOOTH**

**010. ВКЛЮЧЕНИЕ/ВЫКЛЮЧЕНИЕ ПИТАНИЯ**

**011. ИСПОЛЬЗОВАНИЕ STANMORE BLUETOOTH С ВАШИМИ УСТРОЙСТВАМИ**

**012. ПОДКЛЮЧЕНИЕ ПОСРЕДСТВОМ BLUETOOTH (СОПРЯЖЕНИЕ)**

**014. АВТОМАТИЧЕСКОЕ ПОДКЛЮЧЕНИЕ ПОСРЕДСТВОМ BLUETOOTH**

**015. ПОДКЛЮЧЕНИЕ ИСТОЧНИКА ЗВУКА ПОСРЕДСТВОМ КАБЕЛЯ**

**018. ВЫБОР ИСТОЧНИКА**

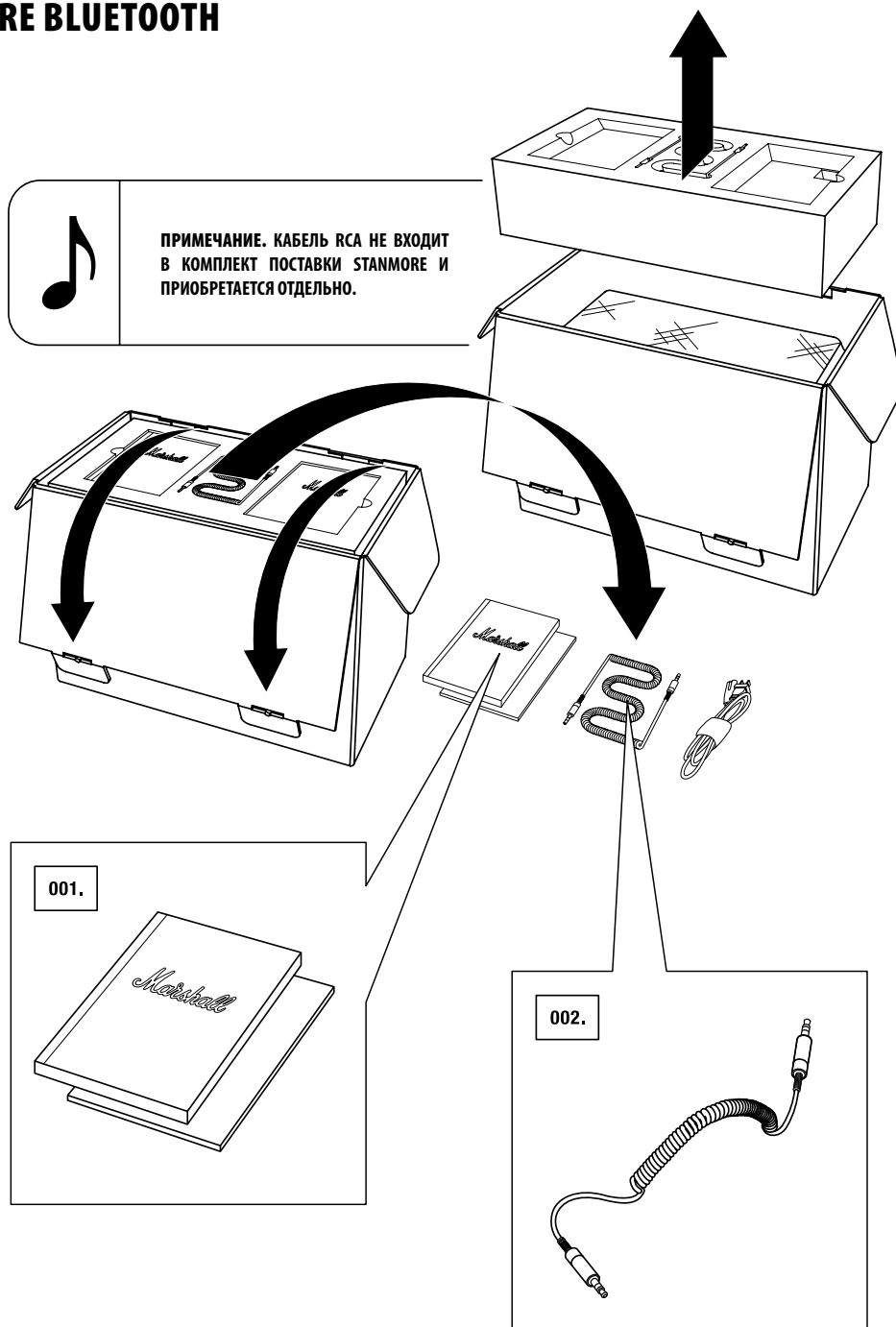
**019. НАСТРОЙКА ЗВУКА**

**020. ТЕХНИЧЕСКАЯ ИНФОРМАЦИЯ**

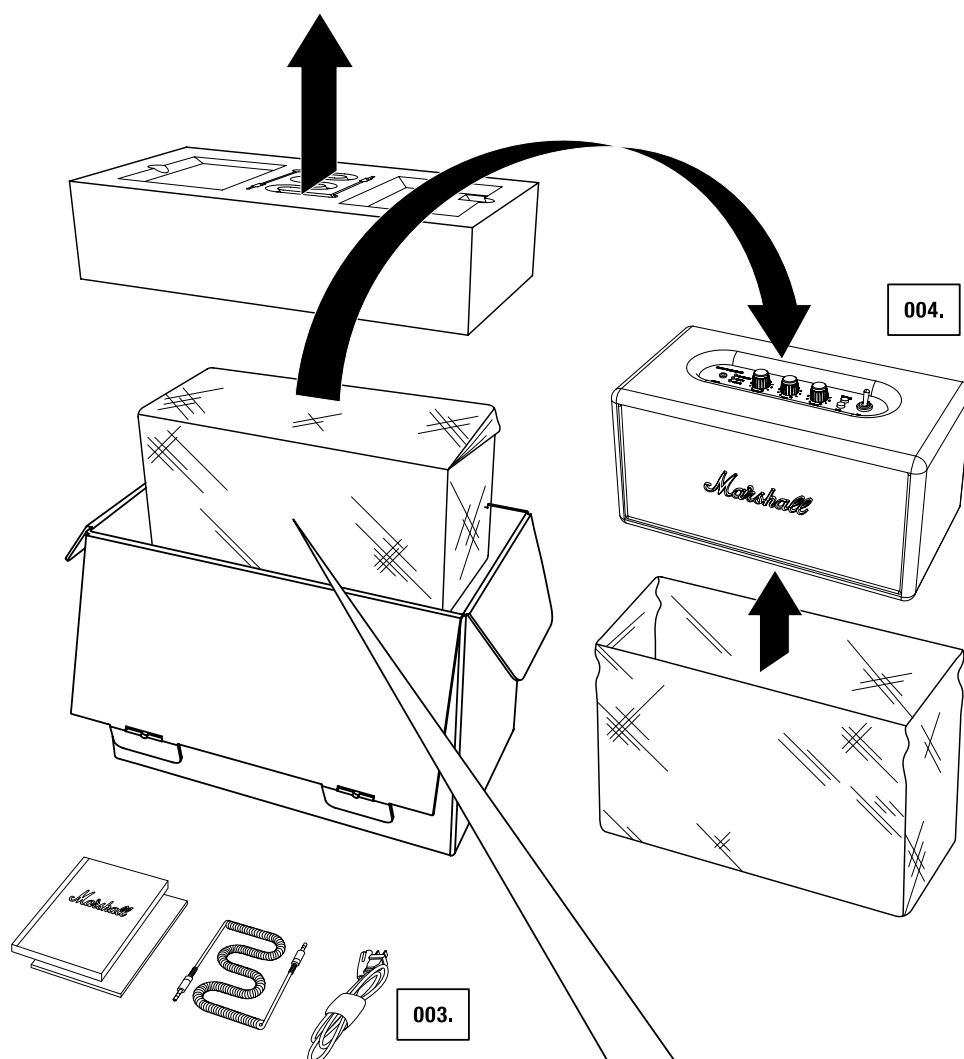
**021. УСТРАНЕНИЕ НЕИСПРАВНОСТЕЙ**

# СОДЕРЖИМОЕ КОРОБКИ

- 001. РУКОВОДСТВО ПОЛЬЗОВАТЕЛЯ ПО БЫСТРОМУ ЗАПУСКУ УСТРОЙСТВА И ПРАВИЛА ТЕХНИКИ БЕЗОПАСНОСТИ
- 002. ДВУСТОРОННИЙ ШНУР СО СТЕРЕОРАЗЪЕМАМИ 3,5 ММ ДЛЯ ПОДКЛЮЧЕНИЯ К ВАШЕМУ МУЗЫКАЛЬНОМУ ПЛЕЕРУ
- 003. ШНУР ПИТАНИЯ
- 004. АКТИВНАЯ СТЕРЕОФОНИЧЕСКАЯ АКУСТИЧЕСКАЯ СИСТЕМА MARSHALL STANMORE BLUETOOTH



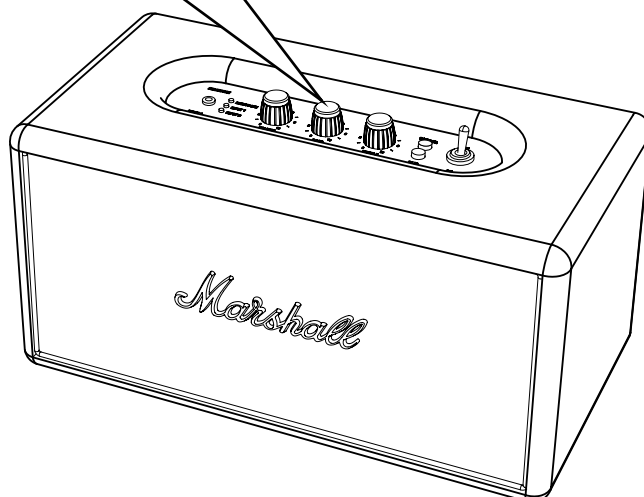
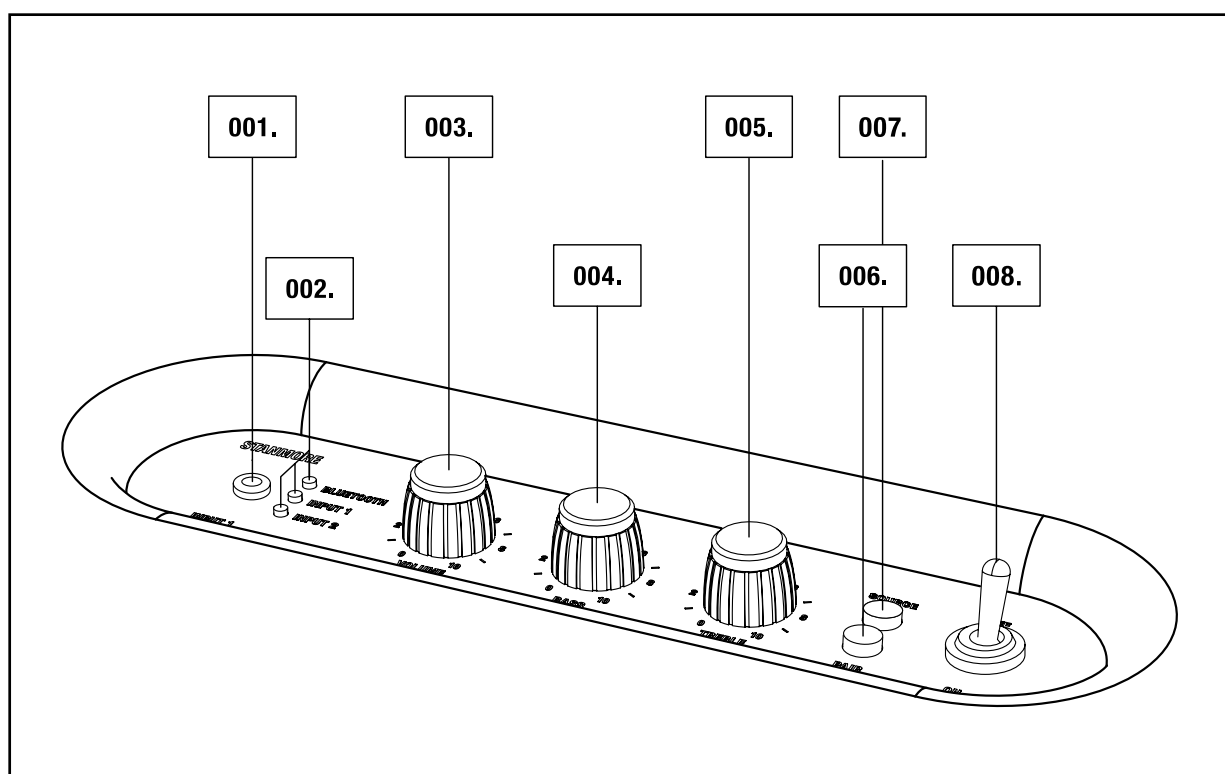
# СОДЕРЖИМОЕ КОРОБКИ (ПРОДОЛЖЕНИЕ)



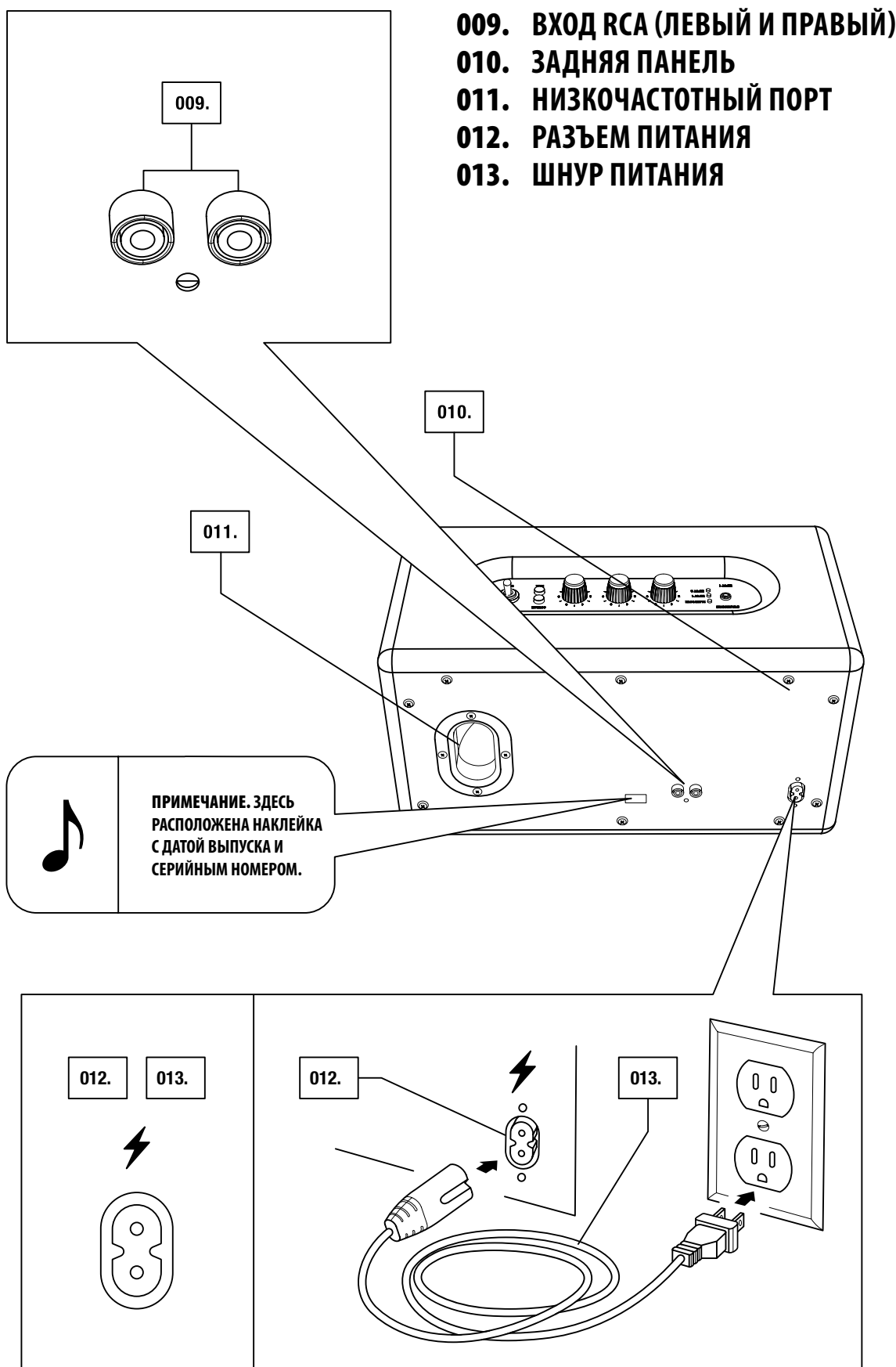
**ОСТОРОЖНО! ПОДНИМАЙТЕ ИЗДЕЛИЕ, ПОДДЕРЖИВАЯ ЕГО ЗА ДНО. ЕСЛИ ВЫ БУДЕТЕ ПОДНИМАТЬ СИСТЕМУ, ВЗЯВШИСЬ ЗА УПАКОВОЧНЫЙ МЕШОК, ВЫ МОЖЕТЕ УРОНИТЬ ЕЕ.**

# ОБЩЕЕ ОПИСАНИЕ

- 001. ВХОД 3,5 ММ — СТЕРЕОРАЗЪЕМ
- 002. ИНДИКАТОРЫ ИСТОЧНИКА
- 003. РУЧКА РЕГУЛИРОВАНИЯ ГРОМКОСТИ
- 004. РУЧКА РЕГУЛИРОВАНИЯ НИЗКИХ ЧАСТОТ
- 005. РУЧКА РЕГУЛИРОВАНИЯ ВЫСОКИХ ЧАСТОТ
- 006. КНОПКА РЕГИСТРАЦИИ
- 007. КНОПКА ИСТОЧНИКА
- 008. ВЫКЛЮЧАТЕЛЬ ПИТАНИЯ



# ОБЩЕЕ ОПИСАНИЕ (ПРОДОЛЖЕНИЕ)

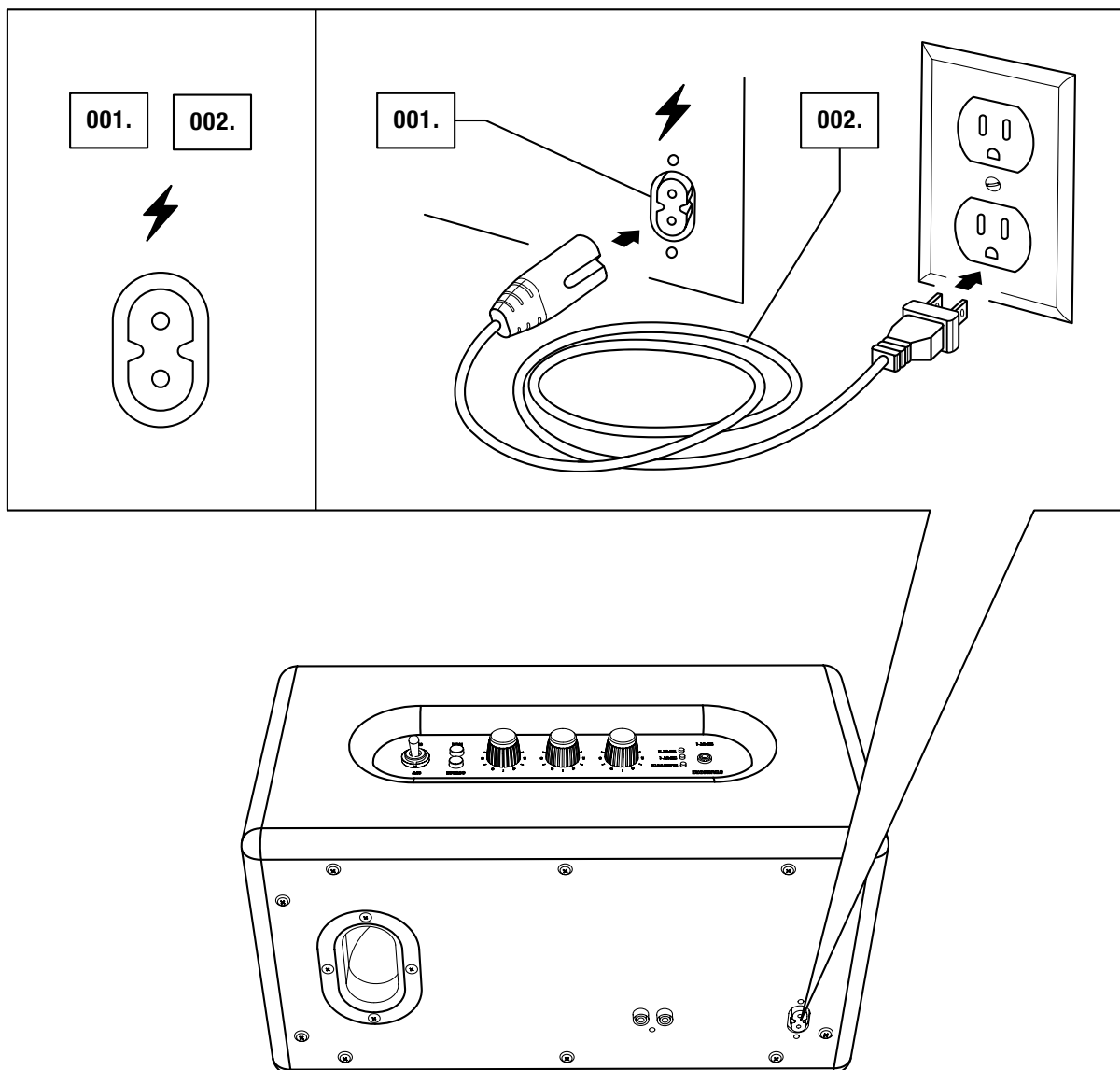




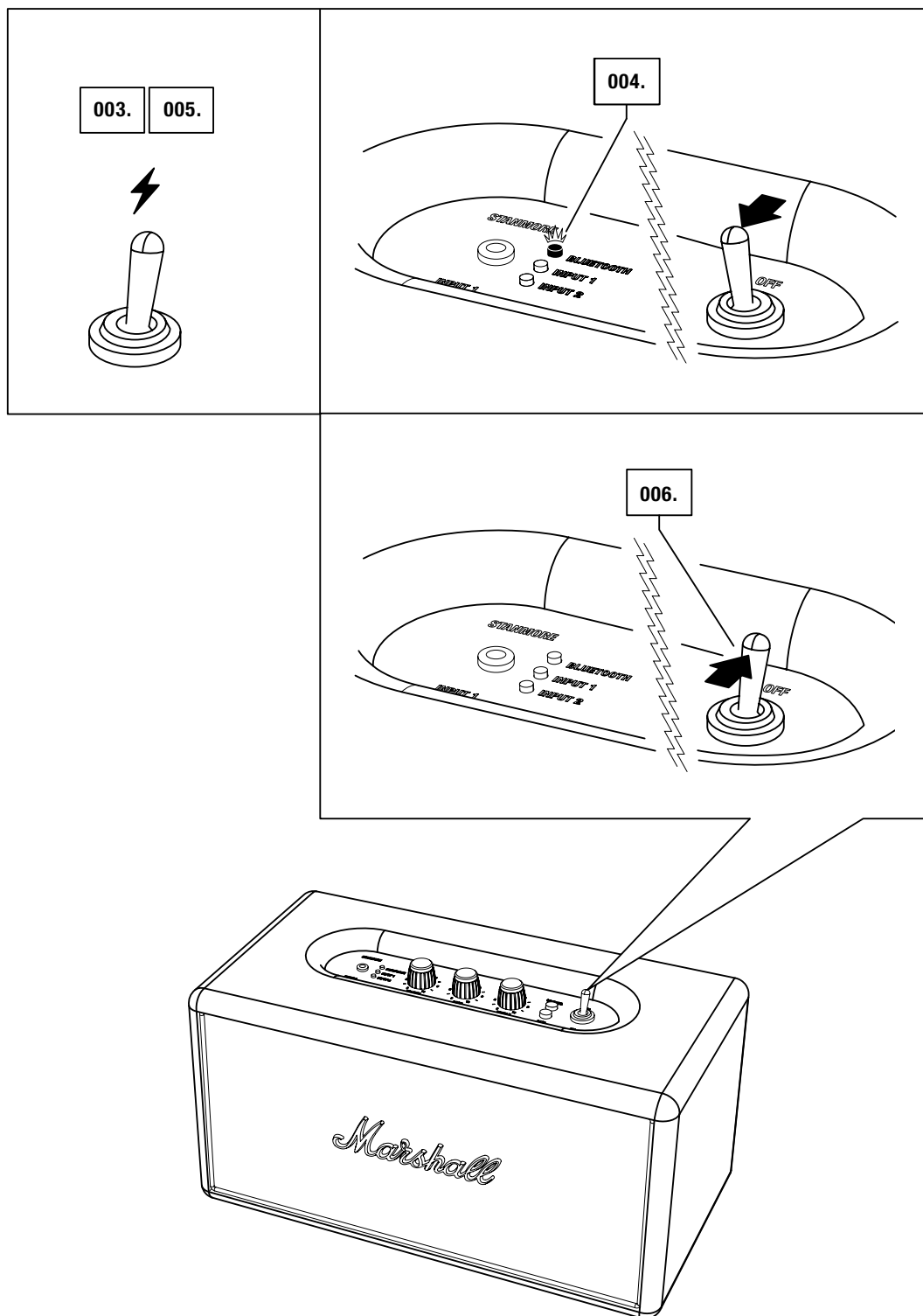
# ПОДКЛЮЧЕНИЕ К STANMORE BLUETOOTH

**ВАЖНО: ПЕРЕД ВЫПОЛНЕНИЕМ ДЕЙСТВИЙ, УКАЗАННЫХ В ПУНКТЕ 001 НИЖЕ, ПРОВЕРЬТЕ ШНУР И ВИЛКУ ПИТАНИЯ, ВХОДЯЩИЕ В КОМПЛЕКТАЦИЮ, А ТАКЖЕ АКТИВНУЮ СТЕРЕОФОНИЧЕСКУЮ АКУСТИЧЕСКУЮ СИСТЕМУ STANMORE BLUETOOTH НА СООТВЕТСТВИЕ НАПРЯЖЕНИЮ В ЭЛЕКТРИЧЕСКОЙ СЕТИ И РОЗЕТКЕ.**

- 001. ПОДКЛЮЧИТЕ ШНУР ПИТАНИЯ К РАЗЪЕМУ ПИТАНИЯ, РАСПОЛОЖЕННОМУ НА ЗАДНЕЙ СТЕНКЕ УСТРОЙСТВА.**
- 002. ПОДКЛЮЧИТЕ ШНУР ПИТАНИЯ К РОЗЕТКЕ.**
- 003. ВКЛЮЧЕНИЕ: ПОВЕРНИТЕ РУЧКУ ВКЛЮЧЕНИЯ/ВЫКЛЮЧЕНИЯ В ПОЛОЖЕНИЕ «ON».**
- 004. КРАСНЫЙ BLUETOOTH-ИНДИКАТОР НАЧНЕТ МИГАТЬ (ПОИСК BLUETOOTH-УСТРОЙСТВА).**
- 005. УСТАНОВИТЕ ПЕРЕКЛЮЧАТЕЛЬ ON/OFF ИНВЕРТОРА В ВЫКЛЮЧЕННОЕ ПОЛОЖЕНИЕ («OFF»).**
- 006. ВСЕ ИНДИКАТОРЫ ПОГАСНУТ.**



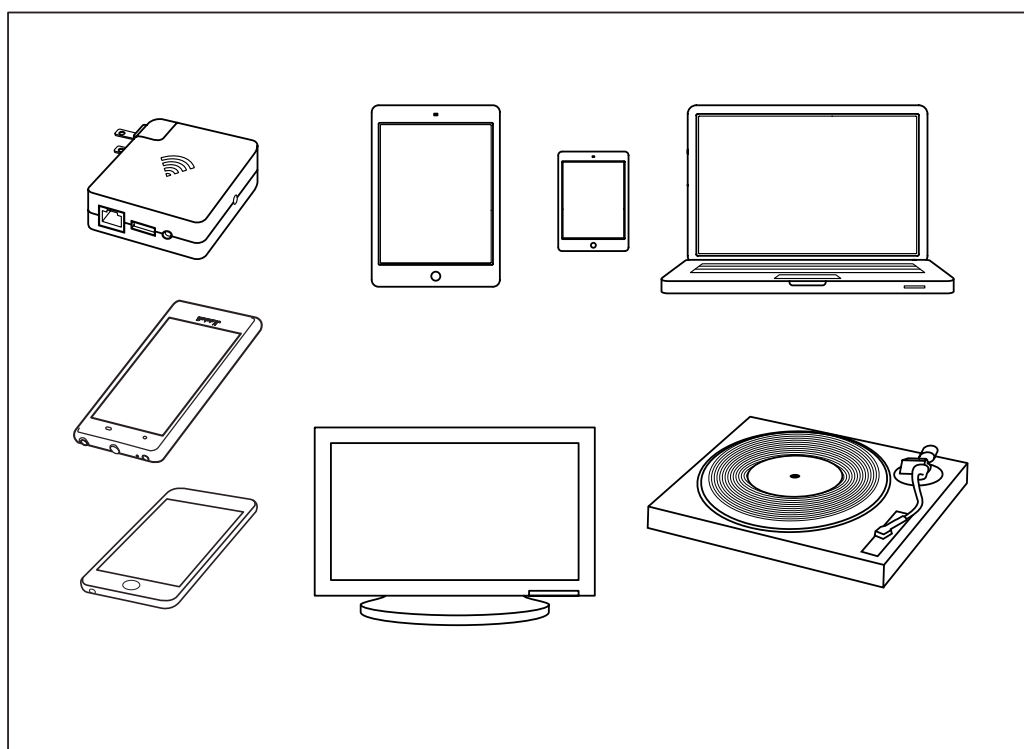
# ВКЛЮЧЕНИЕ/ВЫКЛЮЧЕНИЕ ПИТАНИЯ



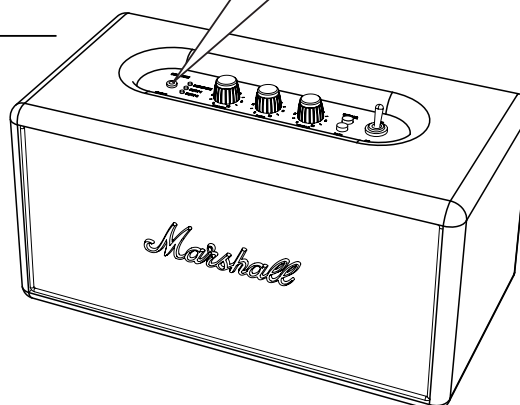
# ИСПОЛЬЗОВАНИЕ STANMORE BLUETOOTH С ВАШИМИ УСТРОЙСТВАМИ

СУЩЕСТВУЕТ МНОГО УСТРОЙСТВ, КОТОРЫЕ МОЖНО ПОДКЛЮЧИТЬ К ВАШЕЙ АКУСТИЧЕСКОЙ СИСТЕМЕ: ТЕЛЕФОН, ПРОИГРЫВАТЕЛЬ, ТЕЛЕВИЗОР. КРОМЕ ТОГО, В ДАННОЙ МОДЕЛИ ПОДДЕРЖИВАЕТСЯ БЕСПРОВОДНОЕ ПОДКЛЮЧЕНИЕ ПО BLUETOOTH® С ТЕХНОЛОГИЕЙ ARTX®. ДАЛЕЕ ВЫ НАЙДЕТЕ БОЛЕЕ ПОДРОБНУЮ ИНФОРМАЦИЮ О СПОСОБАХ ПОДКЛЮЧЕНИЯ:

- БЕСПРОВОДНОЕ ПОДКЛЮЧЕНИЕ ПОСРЕДСТВОМ BLUETOOTH
- ПОДКЛЮЧЕНИЕ С ПОМОЩЬЮ КАБЕЛЕЙ 3,5 ММ ИЛИ RCA



**ОСТОРОЖНО! ПЕРЕД ТЕМ КАК ВКЛЮЧИТЬ МУЗЫКУ, ПРОВЕРЬТЕ УРОВЕНЬ ГРОМКОСТИ НА АКТИВНОЙ АКУСТИЧЕСКОЙ СИСТЕМЕ И НА ПЛЕЕРЕ.**



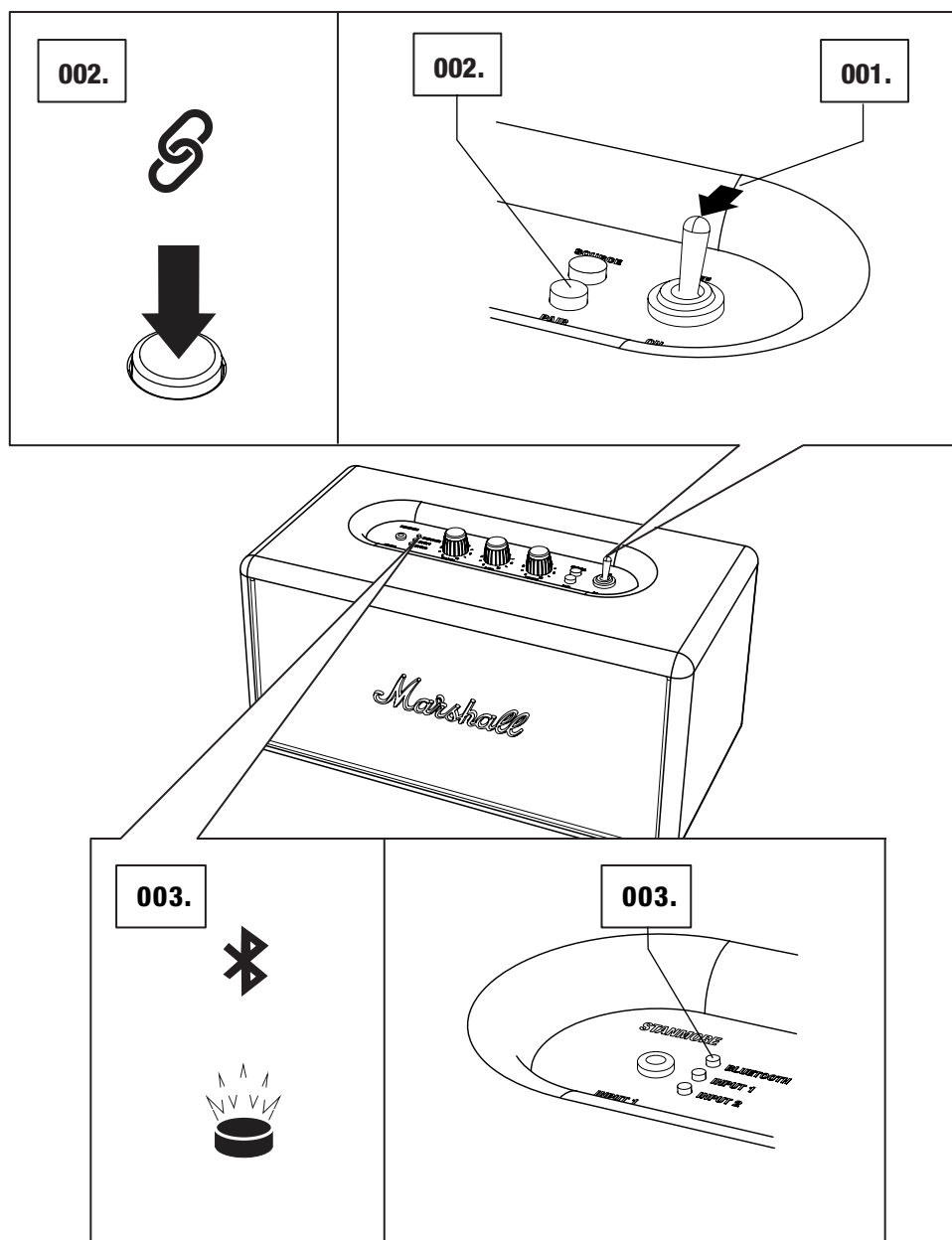
# ПОДКЛЮЧЕНИЕ ПОСРЕДСТВОМ BLUETOOTH (СОПРЯЖЕНИЕ)

СЛЕДУЙТЕ ЭТИМ УКАЗАНИЯМ ДЛЯ БЕСПРОВОДНОГО ПОДКЛЮЧЕНИЯ STANMORE BLUETOOTH К ВАШЕМУ BLUETOOTH-УСТРОЙСТВУ.

001. УБЕДИТЕСЬ В ТОМ, ЧТО СИСТЕМА STANMORE BLUETOOTH ВКЛЮЧЕНА.

002. НАЖМИТЕ НА КНОПКУ СОПРЯЖЕНИЯ.

003. КРАСНЫЙ ИНДИКАТОР BLUETOOTH НАЧНЕТ БЫСТРО МИГАТЬ.



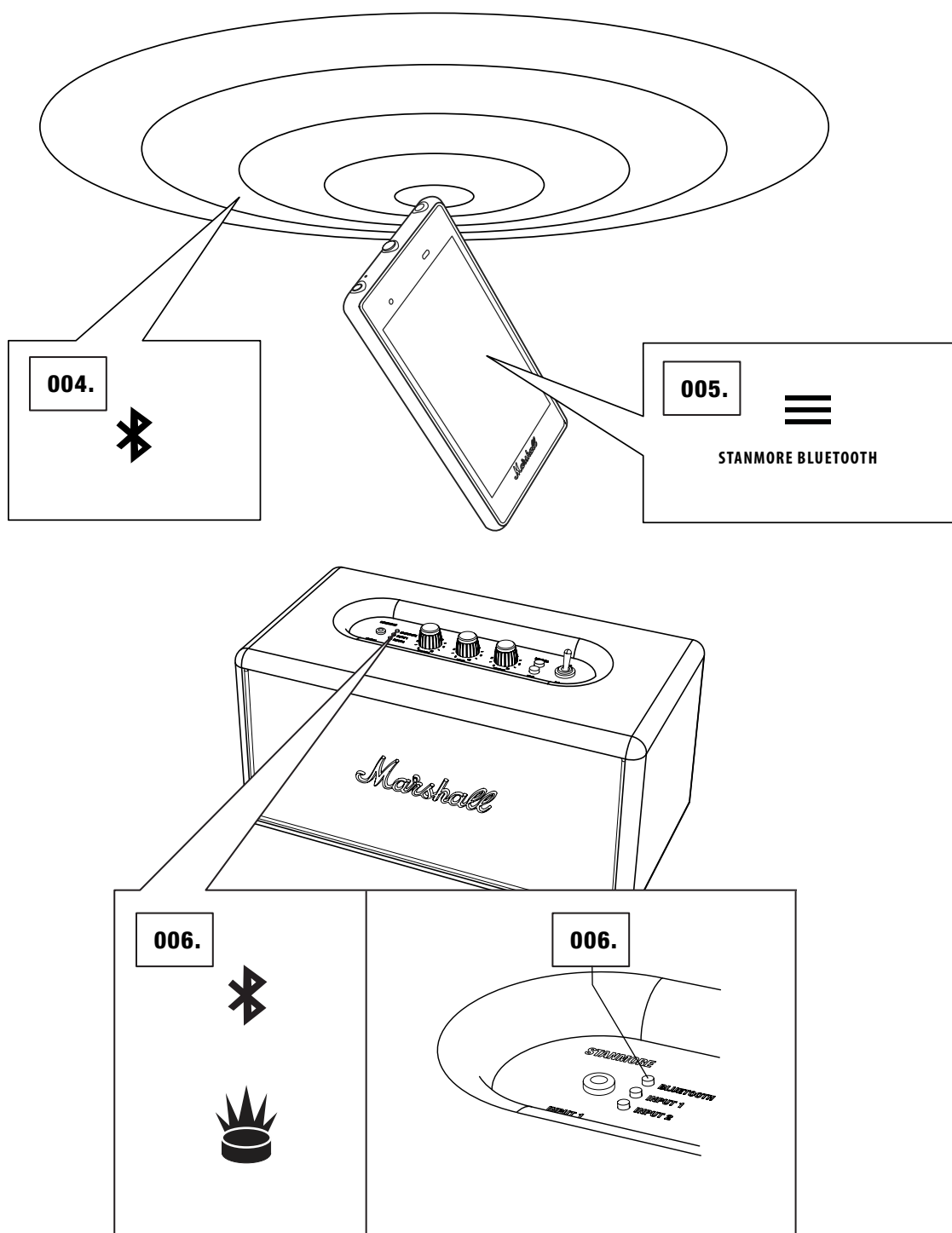
# ПОДКЛЮЧЕНИЕ ПОСРЕДСТВОМ BLUETOOTH (СОПРЯЖЕНИЕ)

**004. ВКЛЮЧИТЕ BLUETOOTH НА СВОЕМ УСТРОЙСТВЕ.**

**(СМАРТФОНЕ, ПЛАНШЕТЕ, КОМПЬЮТЕРЕ).**

**005. ВЫБЕРИТЕ STANMORE BLUETOOTH В СПИСКЕ ДОСТУПНЫХ BLUETOOTH-УСТРОЙСТВ И РАЗРЕШИТЕ СОПРЯЖЕНИЕ.**

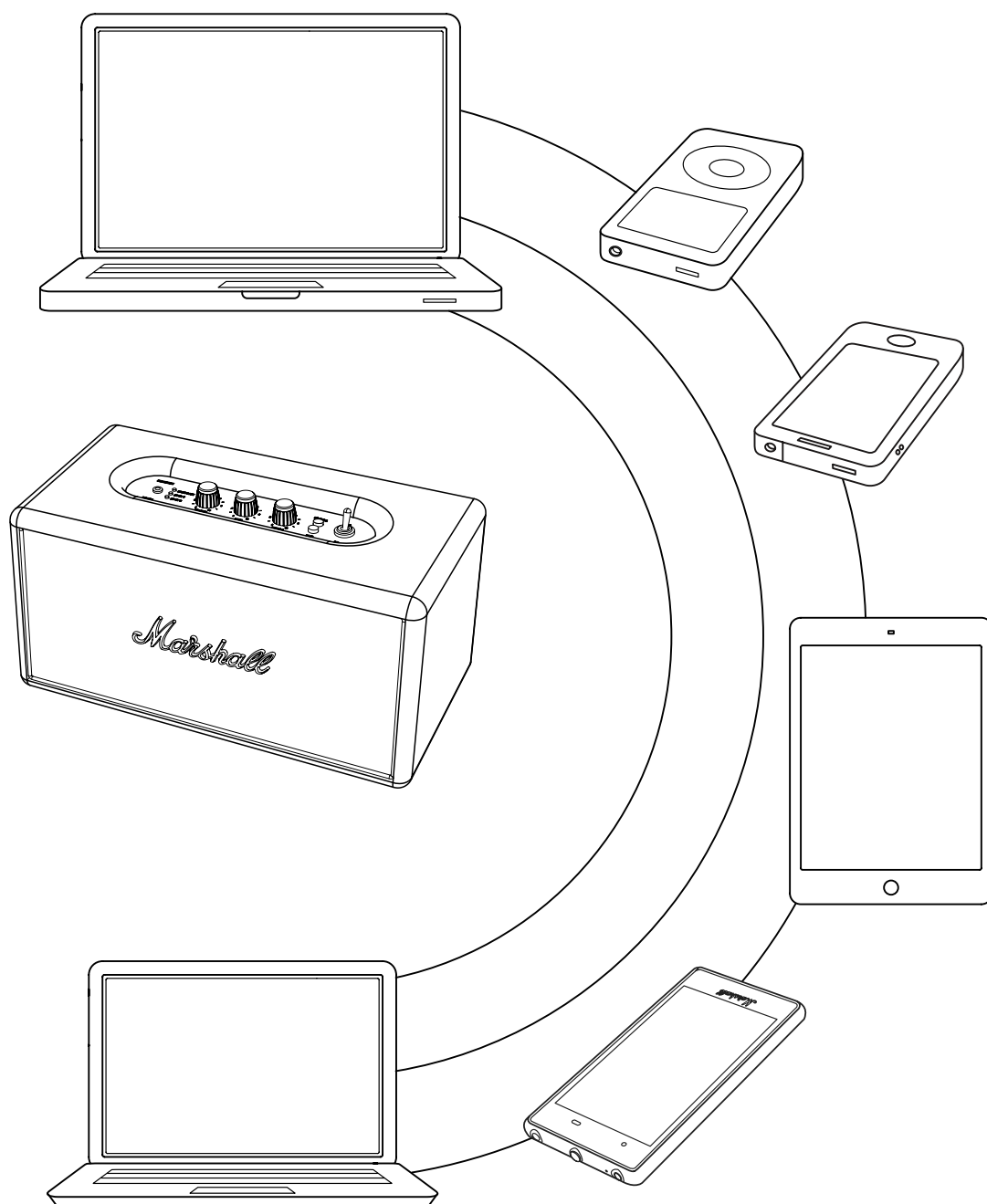
**006. КОГДА ИНДИКАТОР BLUETOOTH НА АКУСТИЧЕСКОЙ СИСТЕМЕ ГОРИТ НЕПРЕРЫВНО, ЭТО ЗНАЧИТ, ЧТО УСТРОЙСТВА СОПРЯЖЕНЫ.**



# АВТОМАТИЧЕСКОЕ ПОДКЛЮЧЕНИЕ ПОСРЕДСТВОМ BLUETOOTH

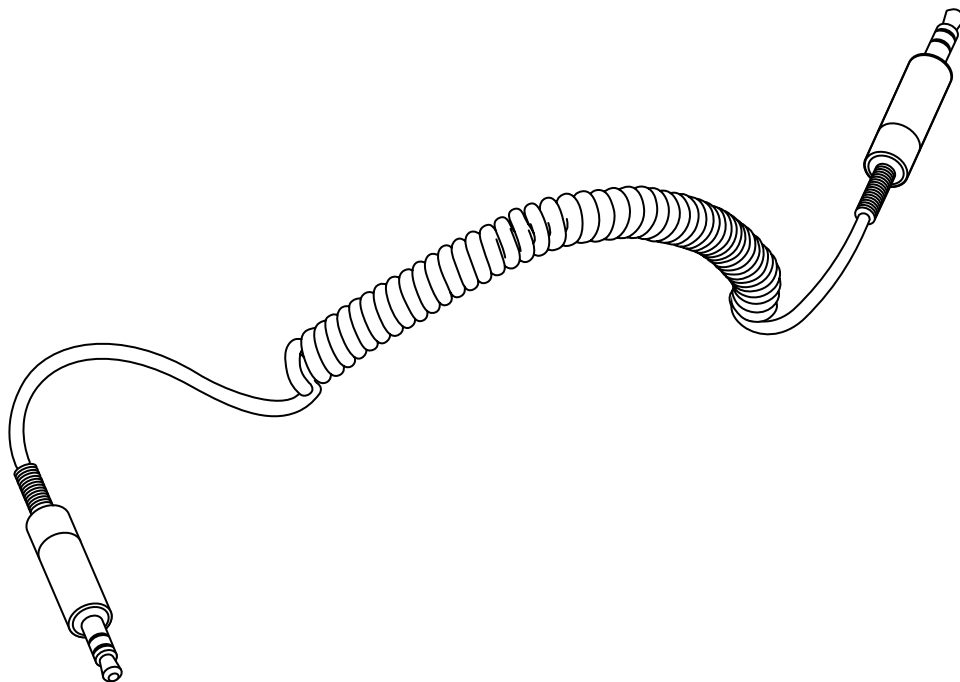
ЕСЛИ ПОДКЛЮЧЕННОЕ ПОСРЕДСТВОМ BLUETOOTH УСТРОЙСТВО ВЫНЕСЕНО ЗА ПРЕДЕЛЫ РАДИУСА ДЕЙСТВИЯ СИСТЕМЫ STANMORE BLUETOOTH (ПРИМЕРНО 10 МЕТРОВ ПРИ ОТСУТСТВИИ ПРЕПЯТСТВИЙ), ОНО ОТКЛЮЧАЕТСЯ. УСТРОЙСТВО АВТОМАТИЧЕСКИ ПОДКЛЮЧАЕТСЯ, ЕСЛИ ОНО ВОЗВРАЩАЕТСЯ В ПРЕДЕЛЫ РАДИУСА ДЕЙСТВИЯ СВЯЗИ.

СИСТЕМА ХРАНИТ В ПАМЯТИ ДО ШЕСТИ УСТРОЙСТВ И ПЫТАЕТСЯ ПОДКЛЮЧИТЬСЯ К ПОСЛЕДНЕМУ СОПРЯЖЕННОМУ ПОСРЕДСТВОМ BLUETOOTH УСТРОЙСТВУ. НАПРИМЕР, ЕСЛИ СИСТЕМА БЫЛА ПОДКЛЮЧЕНА К ТАКИМ УСТРОЙСТВАМ: **A-B-C-D-E-F**, УСТРОЙСТВО **F** БУДЕТ НАИБОЛЕЕ ПРИОРИТЕТНЫМ, А УСТРОЙСТВО **A** — НАИМЕНЕЕ ПРИОРИТЕТНЫМ. ПРИ КАЖДОМ ВКЛЮЧЕНИИ СИСТЕМЫ ВЫПОЛНЯЕТСЯ АВТОМАТИЧЕСКОЕ ПОДКЛЮЧЕНИЕ КО ВСЕМ УСТРОЙСТВАМ В ПРЕДЕЛАХ РАДИУСА ДЕЙСТВИЯ.



## ПОДКЛЮЧЕНИЕ ИСТОЧНИКА ЗВУКА ПОСРЕДСТВОМ КАБЕЛЯ

ЕСТЬ НЕСКОЛЬКО СПОСОБОВ ТРАДИЦИОННОГО ПОДКЛЮЧЕНИЯ ВАШЕЙ АКУСТИЧЕСКОЙ СИСТЕМЫ STANMORE BLUETOOTH С ПОМОЩЬЮ КАБЕЛЯ. ИСПОЛЬЗУЙТЕ ОДИН ИЗ ДВУХ ДОСТУПНЫХ АУДИОВХОДОВ: ВХОД 1 — СТЕРЕОРАЗЪЕМ 3,5 ММ, ВХОД 2 — АНАЛОГОВЫЙ ВХОД RCA.



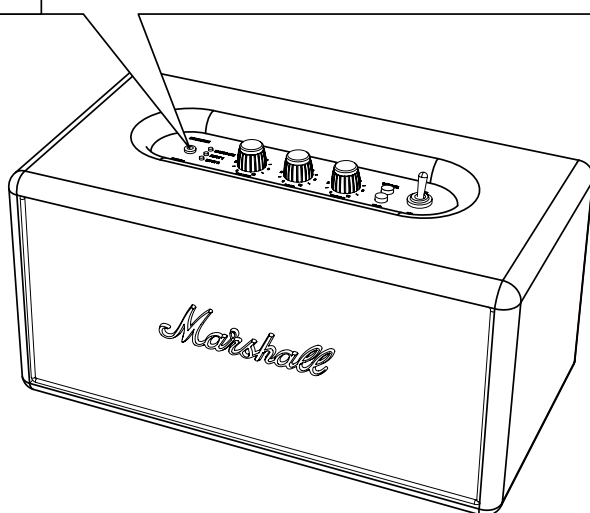
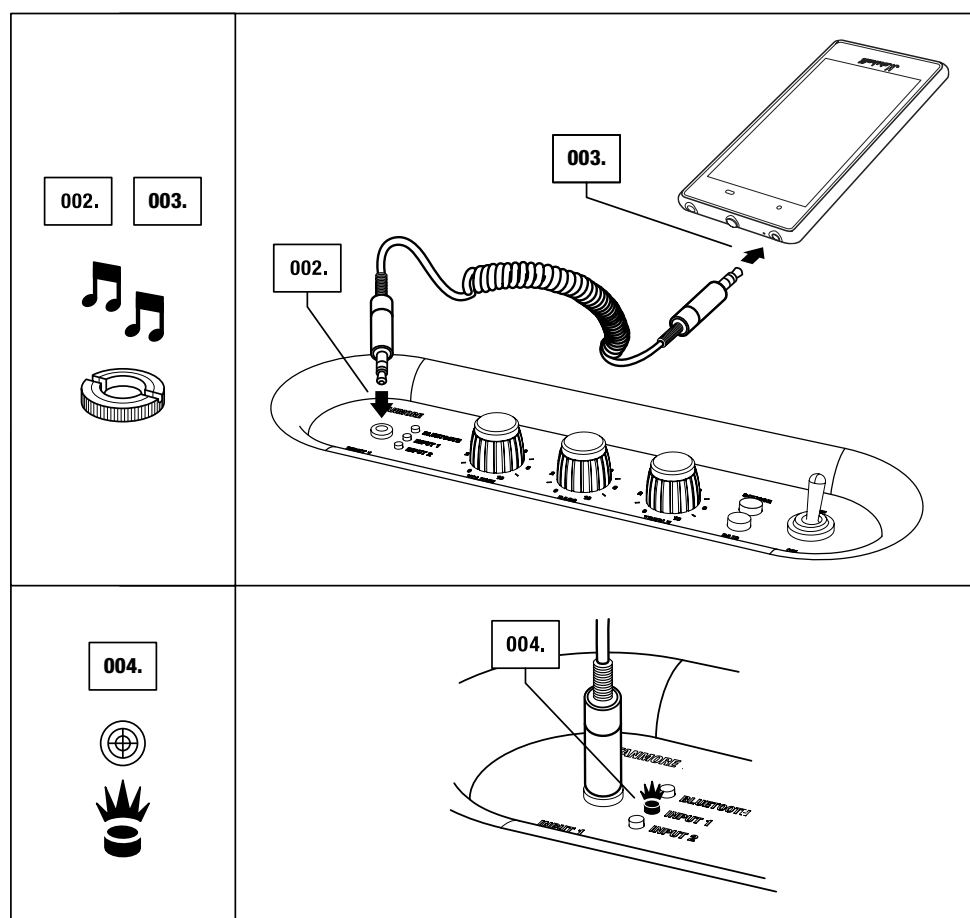
- **ВХОД 1 — СТЕРЕОРАЗЪЕМ 3,5 ММ**  
ИСПОЛЬЗУЙТЕ ДВУСТОРОННИЙ ШНУР СО СТЕРЕОРАЗЪЕМАМИ 3,5 ММ ДЛЯ ПОДКЛЮЧЕНИЯ К ВНЕШНИМ ИСТОЧНИКАМ ЗВУКА.
- **ВХОД 2 — АНАЛОГОВЫЙ ВХОД RCA**  
RCA ИСПОЛЬЗУЕТСЯ ДЛЯ ПОДКЛЮЧЕНИЯ К CD-ПЛЕЕРУ, ПРОИГРЫВАТЕЛЮ (С RIAA) ИЛИ ЗВУКОВОМУ УСТРОЙСТВУ.

ПРИМЕЧАНИЕ. КАБЕЛЬ RCA НЕ ВХОДИТ В КОМПЛЕКТ ПОСТАВКИ STANMORE И ПРИОБРЕТАЕТСЯ ОТДЕЛЬНО.



## ВХОД 1 — СТЕРЕОРАЗЪЕМ 3,5 ММ

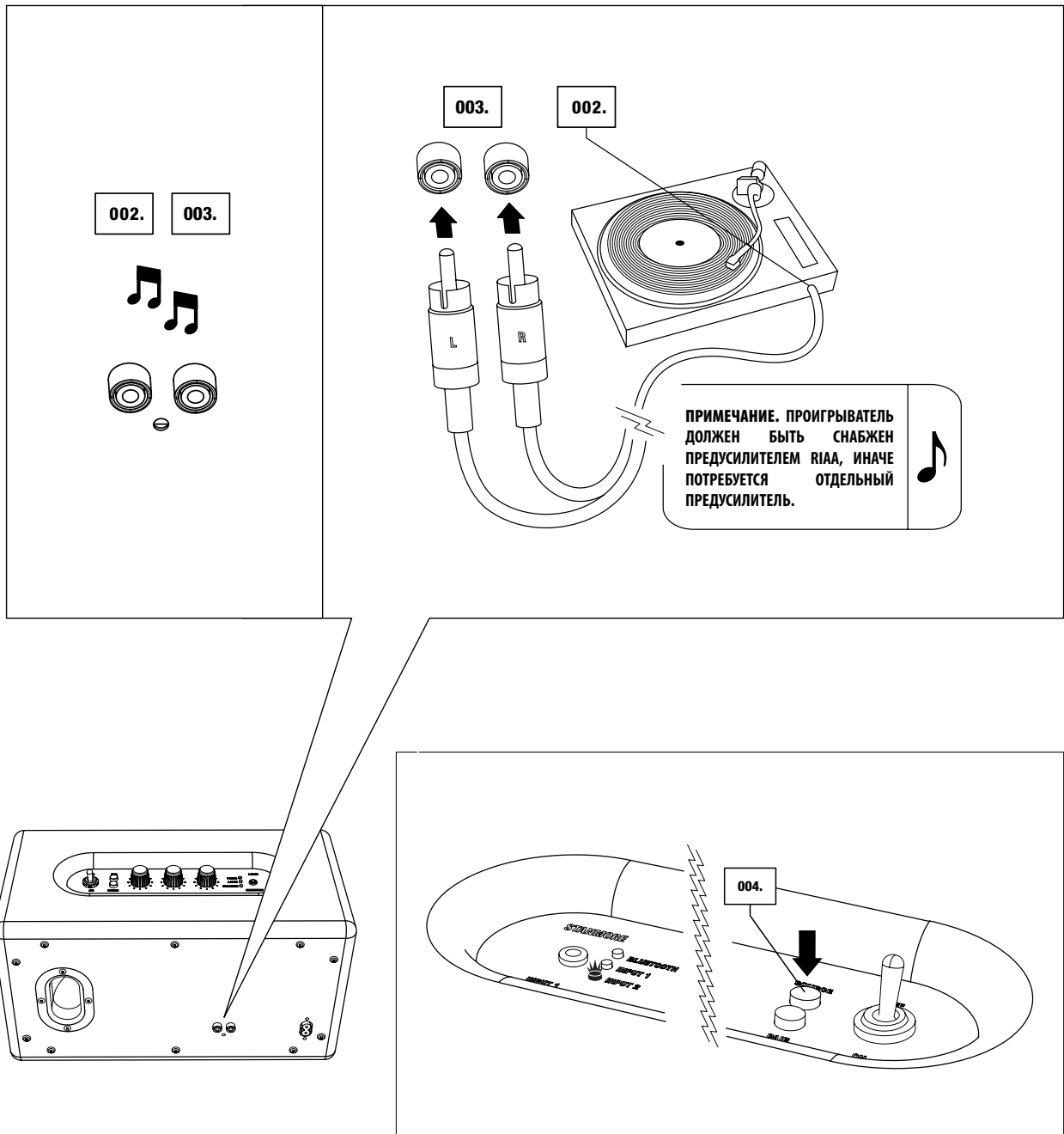
001. УБЕДИТЕСЬ В ТОМ, ЧТО СИСТЕМА STANMORE BLUETOOTH ВЫКЛЮЧЕНА.
002. ПОДКЛЮЧИТЕ КАБЕЛЬ 3,5 ММ СО СТЕРЕОРАЗЪЕМОМ КО ВХОДУ, ОТМЕЧЕННОМУ КАК ВХОД 1 НА КОРПУСЕ СИСТЕМЫ.
003. ПОДКЛЮЧИТЕ ШНУР СО СТЕРЕОРАЗЪЕМОМ 3,5 ММ К МУЗЫКАЛЬНОМУ ПЛЕЕРУ И ВКЛЮЧИТЕ СИСТЕМУ.
004. ВЫБЕРИТЕ ВХОД 1 В КАЧЕСТВЕ ИСТОЧНИКА, НАЖИМАЯ КНОПКУ «ИСТОЧНИК» ДО ТЕХ ПОР, ПОКА НЕ ВКЛЮЧИТСЯ ИНДИКАТОР 1 (СМ. СТР. 018.).





## ВХОД 2 — ПОРТЫ RCA

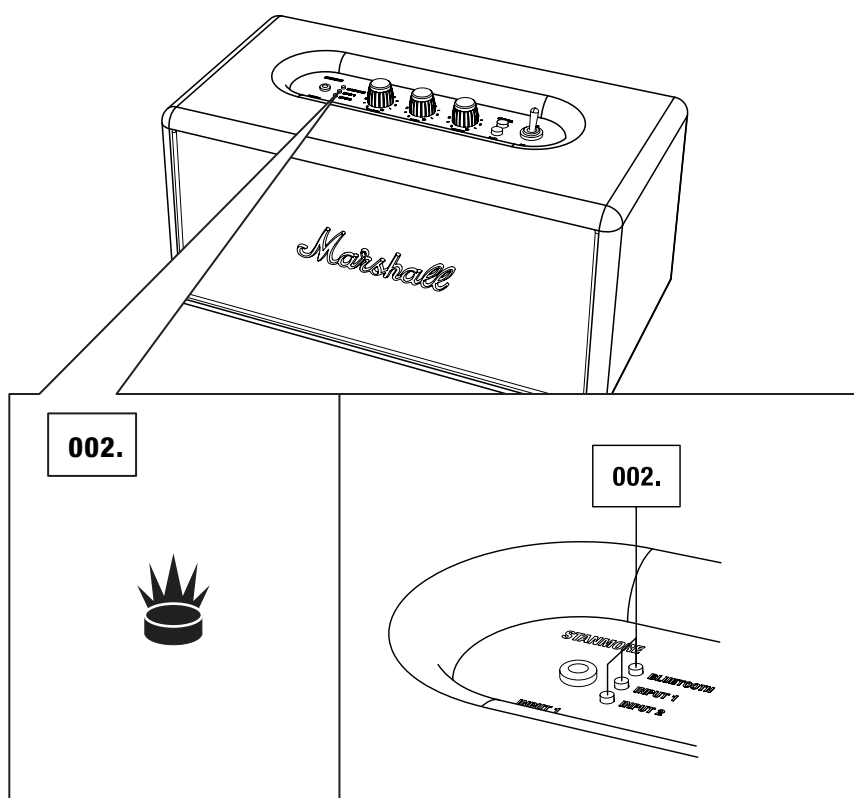
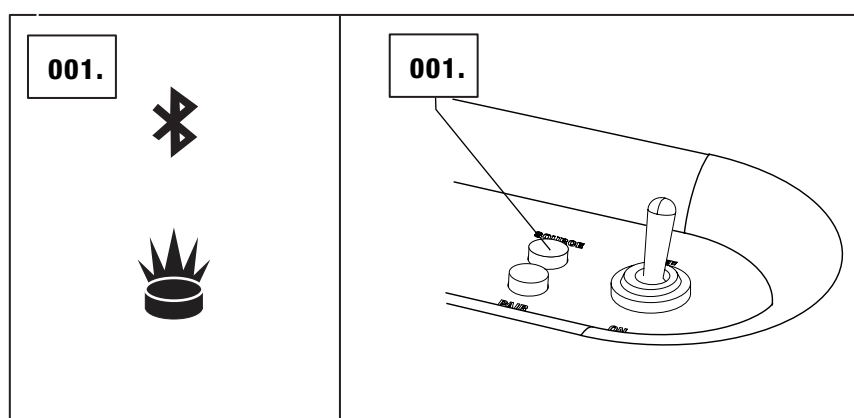
001. УБЕДИТЕСЬ В ТОМ, ЧТО СИСТЕМА STANMORE BLUETOOTH ВЫКЛЮЧЕНА.
002. ПОДКЛЮЧИТЕ ШНУР С КОННЕКТОРАМИ RCA К СООТВЕТСТВУЮЩИМ РАЗЪЕМАМ RCA (ЛЕВОМУ И ПРАВОВОМУ) НА ЗАДНЕЙ СТЕНКЕ СИСТЕМЫ.
003. ПОДКЛЮЧИТЕ ДРУГОЙ КОНЕЦ ШНУРА К ВЫХОДУ RCA НА ИСТОЧНИКЕ ЗВУКА И ВКЛЮЧИТЕ СИСТЕМУ.
004. ВЫБЕРИТЕ ВХОД 2 В КАЧЕСТВЕ ИСТОЧНИКА, НАЖИМАЯ КНОПКУ «ИСТОЧНИК» ДО ТЕХ ПОР, ПОКА НЕ ВКЛЮЧИТСЯ ИНДИКАТОР 2 (СМ. СТР. 018.).



# ВЫБОР ИСТОЧНИКА

ИСТОЧНИК, КОТОРЫЙ АКТИВЕН В ДАННЫЙ МОМЕНТ, ОБОЗНАЧЕН СВЕТОВЫМ ИНДИКАТОРОМ. ЧТОБЫ ВЫБРАТЬ ДРУГОЙ ИСТОЧНИК ЗВУКА:

001. НАЖМИТЕ КНОПКУ «ИСТОЧНИК» ДЛЯ ВЫБОРА ИСТОЧНИКА И/ЛИ ПЕРЕКЛЮЧЕНИЯ МЕЖДУ ПОДКЛЮЧЕННЫМИ ИСТОЧНИКАМИ.
002. ПОСЛЕ ВЫБОРА ИСТОЧНИКА ВКЛЮЧАЕТСЯ СООТВЕТСТВУЮЩИЙ ЕМУ СВЕТОДИОДНЫЙ ИНДИКАТОР.
- BLUETOOTH-УСТРОЙСТВО
  - ВХОД 1 — СТЕРЕОРАЗЪЕМ 3,5 ММ
  - ВХОД 2 — ПОРТЫ RCA



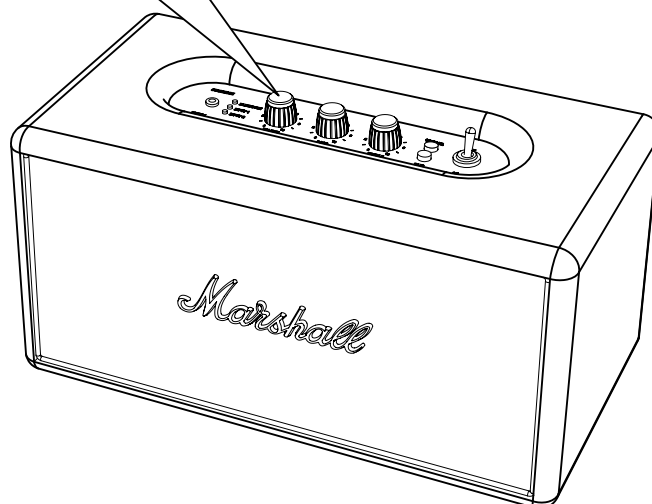
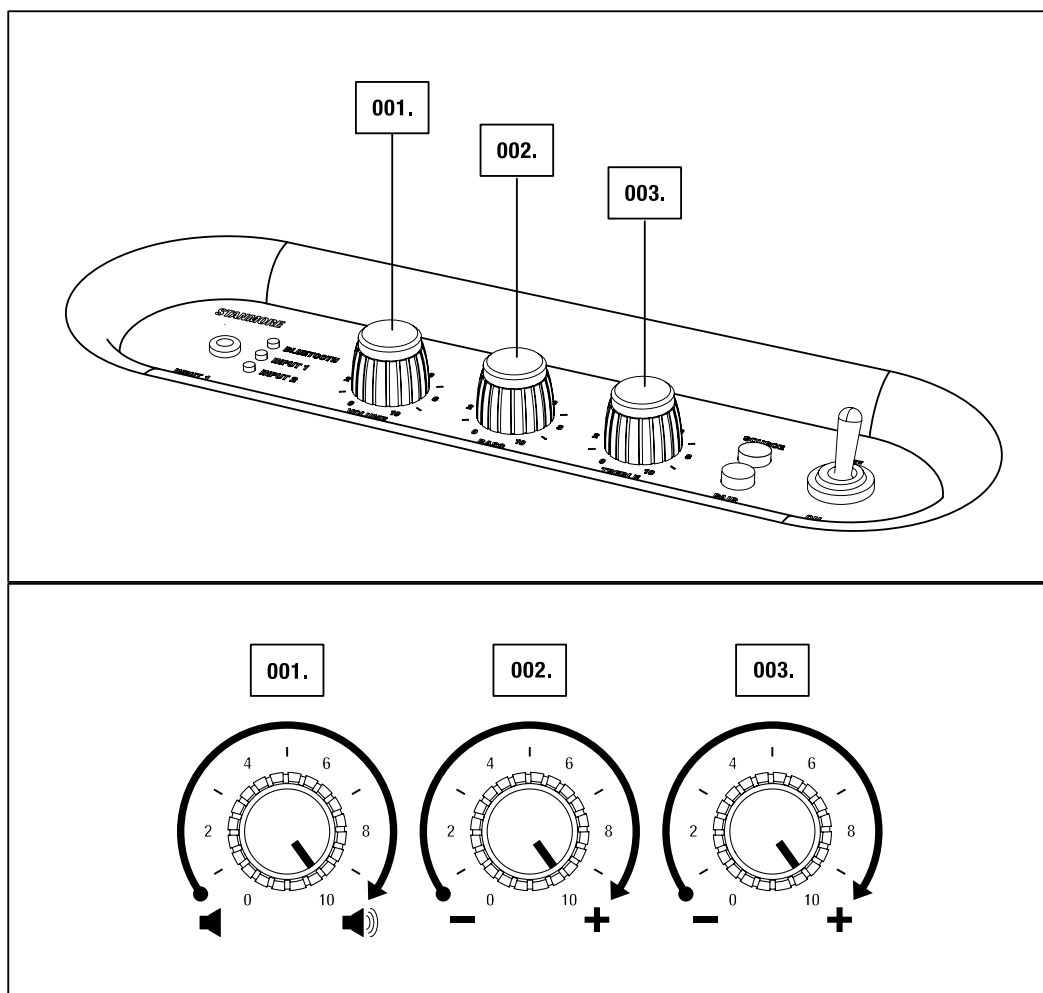
# РЕГУЛИРОВКА ГРОМКОСТИ / НИЗКИХ ЧАСТОТ / ВЫСОКИХ ЧАСТОТ

СИСТЕМА STANMORE BLUETOOTH ИМЕЕТ ТРИ РУЧКИ РЕГУЛИРОВАНИЯ ЗВУКА:

001. РУЧКА РЕГУЛИРОВАНИЯ ГРОМКОСТИ

002. РУЧКА РЕГУЛИРОВАНИЯ НИЗКИХ ЧАСТОТ

003. РУЧКА РЕГУЛИРОВАНИЯ ВЫСОКИХ ЧАСТОТ



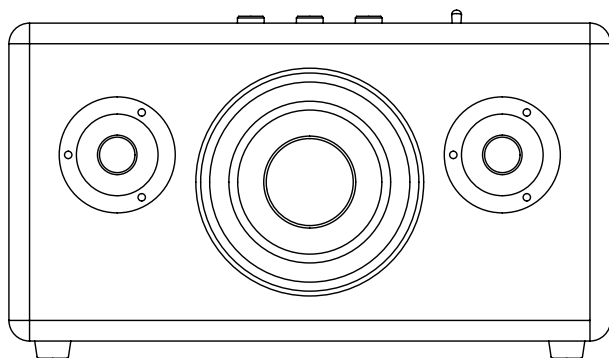
# ТЕХНИЧЕСКАЯ ИНФОРМАЦИЯ

## ТЕХНИЧЕСКИЕ УСЛОВИЯ ЗВУЧАНИЯ

- **АКТИВНАЯ СТЕРЕОСИСТЕМА С РЕФЛЕКСНОЙ НИЗКОЧАСТОТНОЙ СИСТЕМОЙ**
- **ЦИФРОВОЙ УСИЛИТЕЛЬ КЛАССА D: 2X20 Вт + 1X40 Вт**
- **ВЫСОКОЧАСТОТНЫЕ ДИНАМИКИ С КУПОЛЬНОЙ МЕМБРАНОЙ ДИАМЕТРОМ ¾ ДЮЙМА: 2X**
- **НИЗКОЧАСТОТНЫЙ ДИНАМИК ДИАМЕТРОМ 5 ¼ ДЮЙМА: 1X**
- **ЭЛЕМЕНТЫ УПРАВЛЕНИЯ НИЗКИМИ И ВЫСОКИМИ ЧАСТОТАМИ**
- **ЧАСТОТНЫЙ ОТКЛИК: 45–22 000 Гц +-3 дБ**
- **ЧАСТОТА ПЕРЕХОДА: 2500 Гц**
- **СВЯЗЬ:**
  - **BLUETOOTH:** СТАНДАРТНАЯ ВЕРСИЯ V4.0 + КОДЕК EDR aptX®
  - **ВХОД 1 — 3,5 ММ:** 1X
  - **ВХОД 2 — RCA:** 1X
  - **ОПТИЧЕСКИЙ ВХОД:** 1X
- **МАКСИМАЛЬНАЯ ВЫХОДНАЯ МОЩНОСТЬ: 80 Вт СКЗ**

## ТЕХНИЧЕСКАЯ ИНФОРМАЦИЯ

- **НАПРЯЖЕНИЕ В СЕТИ ПИТАНИЯ:** 100–240 В ПЕРЕМЕННОГО ТОКА / 200 Вт
- **НОМИНАЛЬНЫЕ ХАРАКТЕРИСТИКИ:** 100–240 В ПЕРЕМЕННОГО ТОКА
- **АБСОЛЮТНЫЙ МИНИМУМ/МАКСИМУМ:** 90–264 В ПЕРЕМЕННОГО ТОКА
- **ЧАСТОТА ТОКА В СЕТИ ПИТАНИЯ:** 50–60 Гц
- **МАКСИМАЛЬНОЕ ПИКОВОЕ ПОТРЕБЛЕНИЕ МОЩНОСТИ:** 200 Вт
- **МАССА:** 5,10 кг
- **РАЗМЕРЫ:** 350 X 185 X 185 мм



**ПРИМЕЧАНИЕ. ПЕРЕДНЯЯ ПАНЕЛЬ КОРПУСА НЕ ЯВЛЯЕТСЯ СЪЕМНОЙ. НА ЭТОЙ ИЛЛЮСТРАЦИИ ИЗОБРАЖЕНО РАСПОЛОЖЕНИЕ ВНУТРЕННИХ КОМПОНЕНТОВ АКТИВНОЙ АКУСТИЧЕСКОЙ СИСТЕМЫ. ВО ИЗБЕЖАНИЕ ВЫХОДА СИСТЕМЫ ИЗ СТРОЯ ЗАПРЕЩАЕТСЯ СНИМАТЬ ПЕРЕДНЮЮ ЧАСТЬ КОРПУСА.**

# УСТРАНЕНИЕ НЕИСПРАВНОСТЕЙ

ПРОБЛЕМА	ПРИЧИНА	РЕШЕНИЕ
<b>СИСТЕМА STANMORE BLUETOOTH НЕ ВКЛЮЧАЕТСЯ.</b>	Система не подключена к сети переменного тока.	Убедитесь, что STANMORE BLUETOOTH подключен к работающему источнику переменного тока, см. стр. <b>009</b> .
<b>НЕТ ЗВУКА</b>	Выбран неправильный источник звука.	Измените выбранный источник звука, см. стр. <b>018</b> .
	Источник звука не подключен ни с помощью Bluetooth, ни посредством кабеля.	Подсоедините источник звука к системе, см. стр. <b>012</b> или <b>015</b> .
	Громкость слишком низкая либо в источнике звука, либо на STANMORE BLUETOOTH.	Немного увеличьте громкость в источнике звука, затем немного увеличьте громкость в системе, см. стр. <b>019</b> .
<b>ЗВУК СЛИШКОМ ТИХИЙ</b>	Аудиошнур подключен неправильно.	Убедитесь, что аудиошнур подключен правильно, см. стр. <b>015</b> .
	Громкость слишком низкая либо в источнике звука, либо на STANMORE BLUETOOTH.	Немного увеличьте громкость в источнике звука, затем немного увеличьте громкость в системе, см. стр. <b>019</b> .
<b>СЛЫШНО ШУМЫ</b>	Ограничение сигнала при потере питания на усилителе.	Убавьте громкость в источнике звука.  Убавьте громкость звука или усиление низких частот в STANMORE BLUETOOTH, см. стр. <b>019</b> .

# УСТРАНЕНИЕ НЕИСПРАВНОСТЕЙ

ПРОБЛЕМА	ПРИЧИНА	РЕШЕНИЕ
<b>ЗВУК ИСКАЖАЕТСЯ</b>	Уровень громкости в источнике звука слишком высокий.	Убавьте громкость проигрывания в системе.
	Оригинальный звуковой файл (mp3) низкого качества.	Попробуйте воспроизвести другой файл (mp3) или включить другой плеер.
	Уровень громкости в STANMORE BLUETOOTH слишком высокий.	Убавьте громкость звука в STANMORE BLUETOOTH, см. стр. <b>019</b> .
	Слишком высокий уровень низких/высоких частот в системе.	Убавьте низкие/высокие частоты в STANMORE BLUETOOTH, см. стр. <b>019</b> .
<b>ФУНКЦИОНИРОВАНИЕ С ОШИБКАМИ</b>	Помехи от другого электронного устройства.	Переместите STANMORE BLUETOOTH в другое место.
		Выключите или переместите устройство, создающее помехи.
<b>НЕВОЗМОЖНО ПОДКЛЮЧИТЬСЯ К УСТРОЙСТВУ ПОСРЕДСТВОМ BLUETOOTH</b>	Устройства находятся слишком далеко друг от друга.	Поместите устройства ближе друг к другу, чтобы они находились в радиусе 10 м без каких-либо помех (например, стен или дверей).
	На вашем устройстве не включен Bluetooth.	Убедитесь, что Bluetooth на вашем устройстве включен.
	Время поиска устройств истекло.	После нажатия кнопки сопряжения STANMORE BLUETOOTH ищет устройства на протяжении 3 минут, см. стр. <b>012</b> .

# УСТРАНЕНИЕ НЕИСПРАВНОСТЕЙ

ПРОБЛЕМА	ПРИЧИНА	РЕШЕНИЕ
<b>НЕВОЗМОЖНО ПОДКЛЮЧИТЬСЯ К УСТРОЙСТВУ ПОСРЕДСТВОМ BLUETOOTH</b>	Ваше устройство требует введения пин-кода.	В большинстве случаев вводить пин-код для сопряжения устройства со STANMORE BLUETOOTH по Bluetooth не требуется.
		Если отображается поле для ввода пин-кода, используйте следующий код для STANMORE BLUETOOTH: 0000.
	Ваше устройство поддерживает только гарнитуру Bluetooth.	Система не подключается посредством гарнитуры Bluetooth. Вместо этого попробуйте подключить с помощью шнура, см. стр. <b>015</b> .
<b>СОЕДИНЕНИЕ BLUETOOTH ПРОПАДАЕТ</b>	Устройства находятся слишком далеко друг от друга или связь пропадает из-за физических помех.	Поместите устройства ближе друг к другу, чтобы они находились в радиусе 10 м без каких-либо помех (например, стен или дверей).
	STANMORE BLUETOOTH находится в зоне действия сильного электромагнитного поля.	Такие устройства, как микроволновые печи, адаптеры беспроводного соединения, люминесцентные лампы и газовые плиты, используют частотный диапазон, близкий к Bluetooth. Это может стать причиной электромагнитных помех.



## ПРИМЕЧАНИЯ:

**УСТРОЙСТВО BLUETOOTH МОЖЕТ СТАТЬ ПРИЧИНОЙ ЗВУКОВЫХ ИЛИ ТЕХНИЧЕСКИХ НЕИСПРАВНОСТЕЙ, В ЗАВИСИМОСТИ ОТ УСЛОВИЙ ИСПОЛЬЗОВАНИЯ, В СЛЕДУЮЩИХ СЛУЧАЯХ:**

- **ЕСЛИ КАКАЯ-ЛИБО ЧАСТЬ ТЕЛА КАСАЕТСЯ БЛОКА ПРИЕМА/ПЕРЕДАЧИ СИГНАЛОВ НА УСТРОЙСТВЕ BLUETOOTH ИЛИ АКУСТИЧЕСКОЙ СИСТЕМЕ STANMORE BLUETOOTH.**

- **ЭЛЕКТРИЧЕСКИЕ ПОМЕХИ ИЗ-ЗА ТАКИХ ПРЕПЯТСТВИЙ, КАК СТЕНЫ, УГЛЫ И Т. Д.**

- **ПОДВЕРЖЕННОСТЬ ЭЛЕКТРИЧЕСКИМ ПОМЕХАМ ОТ УСТРОЙСТВ, РАБОТАЮЩИХ В БЛИЗКОМ ЧАСТОТНОМ ДИАПАЗОНЕ, НАПРИМЕР МЕДИЦИНСКОГО ОБОРУДОВАНИЯ, МИКРОВОЛНОВЫХ ПЕЧЕЙ И БЕСПРОВОДНЫХ СЕТЕЙ.**

**ЭТО ЭЛЕКТРОННОЕ УСТРОЙСТВО МОЖЕТ ВЫЗВАТЬ ЭЛЕКТРОМАГНИТНЫЕ ПОМЕХИ ВО ВРЕМЯ ИСПОЛЬЗОВАНИЯ.**

**[WWW.MARSHALLHEADPHONES.COM](http://WWW.MARSHALLHEADPHONES.COM)**