



РУКОВОДСТВО ПОЛЬЗОВАТЕЛЯ

Линейно-интерактивный ИБП



Прочитайте и сохраните данное руководство!

Благодарим за выбор данного продукта. Руководство представляет собой важную инструкцию, которой необходимо следовать в ходе установки, технического обслуживания и эксплуатации ИБП. При возникновении проблем с устройством, внимательно прочитайте руководство, прежде чем звонить в службу сервисного обслуживания клиентов. Для детального ознакомления с модельным рядом продукции SVC посетите официальный сайт: www.svc.kz

1. Аннотация

Данное руководство содержит важные инструкции по безопасности. Для последующего использования храните данное руководство в удобном месте.

2. Комплектация

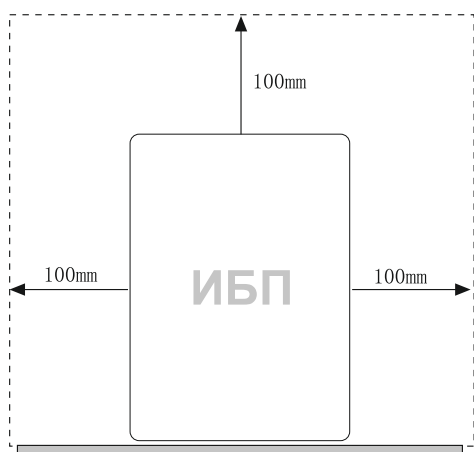
- ИБП
- Кабель сетевого питания
- Диск с программным обеспечением
- USB шнур для подключения к ПК
- Руководство по эксплуатации
- Гарантийный талон

3. Распаковка и проверка

Осмотрите упаковку на наличие повреждений. В случае, если найдены повреждения, немедленно обратитесь по месту приобретения. Сохраните упаковку для возможной перевозки ИБП в будущем.

4. Размещение ИБП

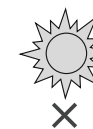
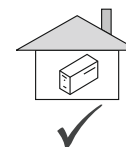
ИБП устанавливается на устойчивой сухой поверхности в хорошо проветриваемом помещении вдали от прямых солнечных лучей. Вокруг ИБП оставляют зазор в 100 мм в целях обеспечения надлежащей вентиляции.



ИБП предназначен для использования только внутри помещения. Хотя Ваш ИБП весьма прочный, его внутренние детали не защищены от воздействия окружающей среды.

Просим Вас соблюдать следующие инструкции:

- Избегать прямых солнечных лучей.
- Избегать повышенной температуры.
- Избегать повышенной влажности и проливаний жидкостей.
- Избегать накопление пыли.



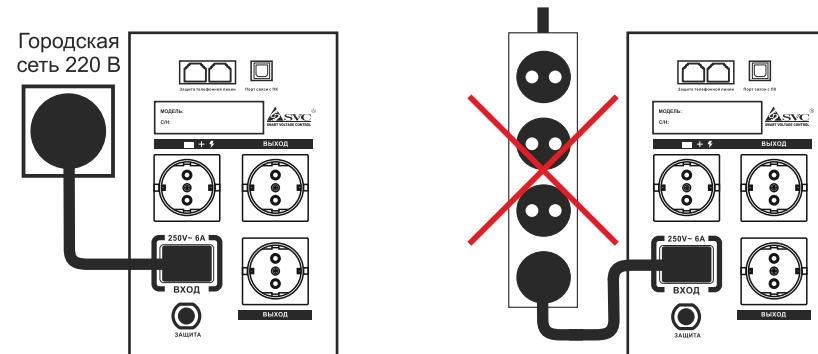
Устройство предназначено только для использования внутри помещения. Внимательно ознакомьтесь с инструкциями во избежание повышенной температуры, попадания пыли, влаги или жидкостей.

5. Подключение ИБП к сети

Подключите силовой кабель к заземленному 3-контактному разъему.

⚠ ВАЖНО:

ИБП нельзя подключать к сетевому фильтру или стабилизатору.

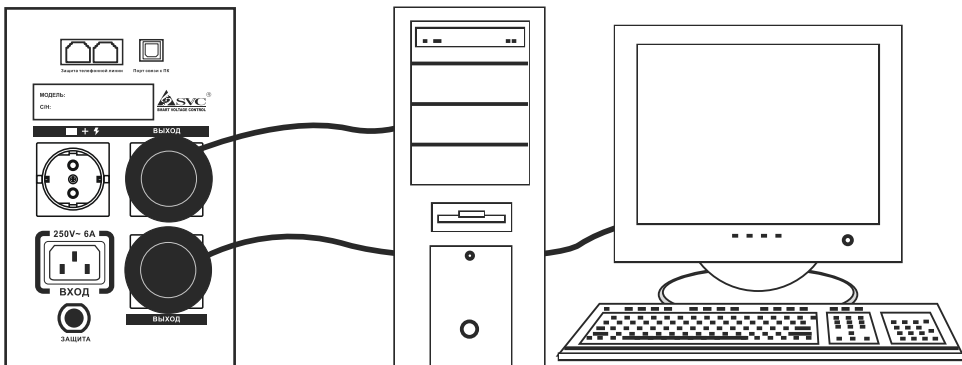


6. Подключение оборудования к ИБП

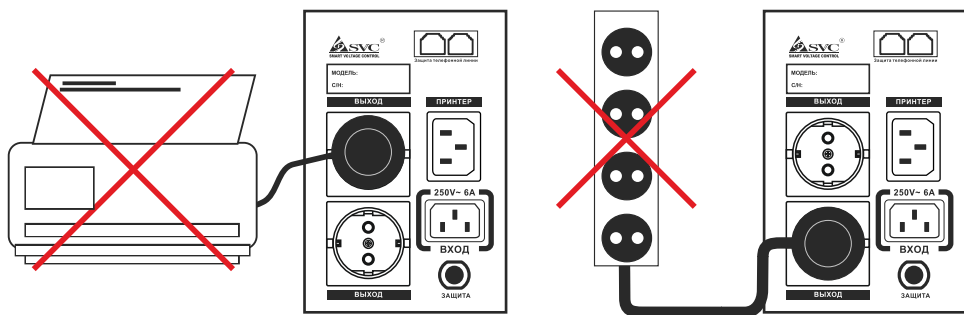
⚠ ВАЖНО:

Данный тип выходных разъёмов избавит от неудобств и дополнительных затрат на приобретение специализированных шнуров.

Теперь подключайте нагрузку (компьютер, монитор) к выходным разъемам на задней панели ИБП.



- Лазерный принтер и прочие энергоёмкие устройства подключайте ТОЛЬКО в разъем «ПРИНТЕР» (присутствует не на всех моделях).
- Запрещается подключать стабилизаторы напряжения или удлинители к разъемам ИБП.



Запустите ИБП, нажав на кнопку, расположенную на передней панели. Теперь ИБП готов к использованию. Включите Ваше оборудование.

7. Индикаторы и элементы управления ИБП

⏻ Кнопка включения

При нажатии в течении 2-х секунд на кнопку расположенную на передней панели, на выходы ИБП начинает поступать питание. Чтобы выключить питание, нажмите на кнопку в течении 2-х секунд еще раз.

Модели V500F, V600F, V650, V800F, V1000F, V1200F, V1500F:

● NORMAL

Состояние работы от городской сети

- Режим ожидания, ИБП подключен к сети, электропитание на выходы не подается. Синий индикатор моргает.

- ИБП подает стабилизированное электропитание на выходы. Синий индикатор, горит непрерывно.

● OVERLOAD

Состояние перегрузки устройства

- Непрерывный звуковой сигнал. В это время ИБП защищает себя. Необходимо немедленно уменьшить нагрузку. Моргает желтый индикатор.

● BACKUP

Состояние работы от батареи

- Зуммер подает сигнал каждые 8 секунд. Выходы ИБП питаются от батареи. Расчетное время работы обычного ПК составляет 3-20 минут. Моргает красный индикатор.

● BACKUP

Состояние работы от батареи, при низком остаточном уровне заряда батареи

- Зуммер подает частые сигналы, когда заряд батареи подходит к концу. Данные нужно немедленно сохранить, выйти из всех приложений и завершить работу операционной системы. Моргает красный индикатор.

8. Дополнительные функциональные возможности

- **Автоматическое включение ИБП:** В случае, если в городской сети пропадает электричество, ИБП переходит в состояние работы от батареи. По истечению времени обеспечения резервного питания от батареи ИБП выключится, как только в городской сети появится напряжение, Ваш ИБП автоматически включится.

Функцией автоматического включения ИБП оснащены все модели, кроме V500F.

- **Бесшумный режим:** В случае, когда пропадает питание в городской сети, ИБП переходит в режим работы от батареи. В этом режиме, зуммер подаёт сигнал каждые 8 секунд. Чтобы перейти в бесшумный режим, необходимо кратковременно нажать на кнопку питания.
- **Программное обеспечение:** ИБП V-1000F, V-1200F и V-1500F имеют USB разъём, расположенный на задней части устройства. Он предназначен для связи с компьютером. Используйте USB шнур, входящий в состав Вашего устройства для подключения ИБП к компьютеру. После подключения необходимо установить ПО с диска или скачать последнюю версию на сайте: www.svc.kz. ПО имеет удобный интерфейс и переведен на русский язык, с

его помощью Вы сможете автоматически выключать компьютер, а так же следить за состоянием ИБП в режиме on-line.

Дополнительные функции доступны опционально к каждой конкретной модели.

ВАЖНО:

При включённом бесшумном режиме, зуммер подаст сигналы только в случае перегрузки или критически низком, остаточном заряде батареи.

9. Обслуживание батареи / заряд батареи

При первом запуске ИБП, батарею необходимо зарядить полностью, на первую зарядку батареи требуется 15 часов. При неиспользовании в течение долгого времени батарея разряжается сама по себе, что может отразиться на сроке годности батареи или привести к ее преждевременной порче. Необходимо избегать повышенных температур вокруг ИБП, что также может привести к порче батареи.

Батарея заряжается, если ИБП подключен к сети. Для полной зарядки требуется от 6 до 8 часов. Время обеспечения резервного питания зависит от степени заряда батареи и подключенной нагрузки.

ВАЖНО:

Устройство оснащено автономным источником питания (батареей). Выходные разъемы могут быть под напряжением, даже если ИБП не подключен к городской сети.

Устройство работает под высоким напряжением, опасным для человека. Ремонт должен выполняться квалифицированным персоналом. Запрещается открывать крышку и ремонтировать ИБП самим. Внутри нет деталей, которые можно отремонтировать простому пользователю. Обращайтесь только в авторизованные сервис-центры: www.svc.kz/support

10. Устранение неисправностей

Таблица по устранению неисправностей описывает большинство трудностей, с которыми Вы можете столкнуться при эксплуатации ИБП. Если ИБП не исправен, перед тем, как обратиться в службу поддержки, рекомендуется ознакомиться со следующими советами:

- Подключен ли ИБП в исправную сетевую розетку?
- Соответствует ли и напряжение сети указанным характеристикам?
- В норме ли предохранитель на задней стенке ИБП?

ВАЖНО:

Во избежание возгорания заменяйте штатный предохранитель только на схожий с ним по типу и параметрам. В случае если сработал автоматический предохранитель, защёлкните его обратно.

ТАБЛИЦА УСТРАНЕНИЯ НЕИСПРАВНОСТЕЙ

Симптомы	Потенциальные причины	Необходимые меры
ИБП не включается	ИБП не подключен к сети или перегружен	Подключите к сети переменного тока или уменьшите нагрузку
	Сработал предохранитель	Защёлкните автоматический либо замените механический предохранитель на задней стенке ИБП
	Опасное входное напряжение	Проверьте входное напряжение специальным тестером
	ИБП неисправен	Отправьте устройство в ближайший сервисный центр www.svc.kz/support
Горит красный индикатор и зуммер подаёт сигнал каждые 8 секунд	ИБП внезапно переключается в режим батареи несмотря на работу от сети	Сохраните данные и немедленно завершите работу ОС. В сети опасное напряжение
Горит красный индикатор и зуммер подаёт непрерывный звуковой сигнал	Оставшееся время работы от батареи менее 1 минуты	Сохраните данные и немедленно завершите работу ОС.
Время работы от батареи меньше указанного	ИБП перегружен	Уменьшите нагрузку
	Батарея заряжена не полностью	Зарядите батарею в течении 6-8 часов
	Зарядное устройство вышло из строя	Обратитесь в сервис-центр www.svc.kz/support

При звонке в службу поддержки необходимо сообщить следующую информацию:

- Наименование модели и серийный номер
- Полное описание проблемы

12. Описание элементов задней панели

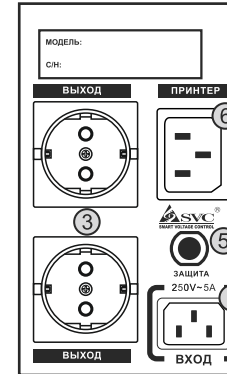
11. Технические характеристики

Модель	V-500-F	V-600-F	V-650-F	V-800-F	V-1000-F	V-1200-F	V-1500-F
Мощность ВА	500ВА	600ВА	650ВА	800ВА	1000ВА	1200ВА	1500ВА
Мощность Вт	300Вт	360Вт	390	480Вт	600Вт	720Вт	900Вт
Диапазон работы AVR	165-275						
Напряжение на выходе	220 +/- 10%						
Форма выходного сигнала	Аппроксимированная синусоида						
Частота выходного сигнала	50 Гц						
Характеристики батареи	12В/4,5 А-ч*1 шт.	12В/7,5 А-ч*1 шт.	12В/9 А-ч*1 шт.	12В/9 А-ч*1 шт.	12В/7,5 А-ч*2 шт.	12В/7,5 А-ч*2 шт.	12В/9 А-ч*2 шт.
Время работы от батареи	3-20 минут						
Уровень шума	Менее 45 дБ						
Рабочая температура	0-45 градусов С						
Влажность	10-90% без конденсации						
Масса (кг)	4	4,7	5,2	6,2	10	10,5	11,5
Время заряда (ч)	6-8 часов						
Время перехода в режим батареи (м.сек)	< 5 м.сек						
Защита от перегрузок и короткого замыкания	Есть						
Защита от полного разряда батареи	Есть						
Бесшумный режим	Нет						
Автоматическое включение ИБП	Нет	Есть					

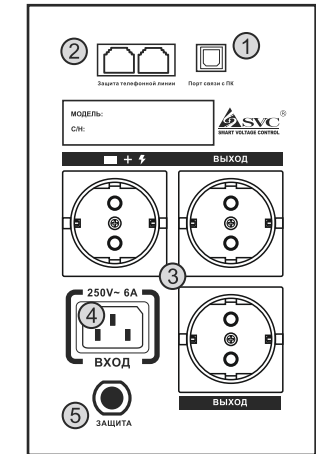
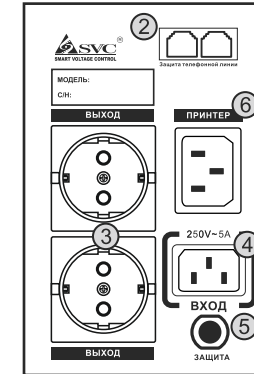
*Изготовитель оставляет за собой право вносить изменения в спецификацию и комплектацию оборудования.

V1000F/V1200F/V1500F

V500F/V600F/V650F



V800F



- ① USB-порт
- ② Защита телефонной линии
- ③ Стабилизированные выходные разъёмы
- ④ Разъём или шнур подключения ИБП к городской сети 220В
- ⑤ Предохранитель (автоматический или механический)
- ⑥ Разъём для подключения лазерного принтера и других энергоёмких устройств

*Изготовитель оставляет за собой право вносить изменения в спецификацию и комплектацию оборудования.