

Қолданар алдында осы нұсқаулықты мұқият оқып шығыңыз. Оны сақтаңыз - сізге кейінірек қажет болуы мүмкін.

## Қауіпсіздік шаралары

- Бұл құрылғыны физикалық, сенсорлық немесе ақыл-ой мүмкіндіктері шектеулі немесе тәжірибесі мен білімі жоқ адамдар (ересектер немесе балалар) олардың қауіпсіздігіне жауапты адамның қадағалауынсыз немесе нұсқауынсыз пайдаланбауы керек.
- Балалардың құрылғымен ойнамауын қадағалау керек.
- Балаларға құрылғыны тазалау немесе ересектердің қарауынсыз басқа техникалық қызмет көрсету әрекеттерін орындауға рұқсат бермеңіз.

## Электр және электрондық жабдық қалдықтарын қөдеге жарату және қайта өңдеу туралы ақпарат

Электрлік және электрондық жабдықтардың қалдықтарын бөлек жинау белгісімен белгіленген барлық өнімдер (WEEE директивасы 2012/19/EU) сұрыпталмаған коммуналдық қалдықтардан бөлек жойылуы керек. Денсаулықты және қоршаған ортаны қорғау үшін бұл жабдықты үкімет немесе жергілікті билік белгілеген электр және электрондық жабдықты жинау орындарында қайта өңдеу керек. Тіпті қөдеге жарату және қайта өңдеу қоршаған ортаға және адам денсаулығына ықтимал теріс салдардың алдын алуда көмектеседі. Бұл жинау орындарының қайда орналасқанын және олардың қалай жұмыс істейтінін білу үшін орнатушыға немесе жергілікті билік органдарына хабарласыңыз.

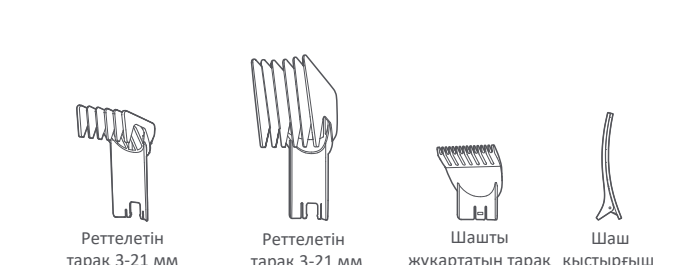
Шығарылған күні: пакетті қараңыз  
Импорттаушы бұл өнімді сатады; Импорттаушы туралы ақпаратты қаттамадан қараңыз.  
Тасымалдау кезінде қатты соққысыдан аулақ болыңыз. Сақтау температурасы: -20°C және 60°C.  
Сақтау ұлғайтқышы: 20-95%  
Қытайда жасалған.

## FAQ

1

## Өнім сипаттамасы

- ▲ **ЕСКЕРТУ**
- Бұл құрылғыда кірістірілген литий-ионды батарея бар.
- Батареяны бөлшектемеңіз, соқпаңыз, ұсақтамаңыз немесе отқа тастамаңыз.
- Батарея қатты ісінген болса, пайдалануды тоқтатыңыз.
- Батареяны қоршаған орта температурасы жоғары жерлерде қалдырмаңыз.
- Бұл құрылғыда ауыстырылмайтын батарея бар.
- Құрылғы тек кесуге арналған.
- Ұзақ пайдаланудан кейін кесу пышақтары қызып кетуі мүмкін.



2



## Құрастыру және бөлшектеу

@Тарақты құрастыру  
Тарақты орнату үшін нөмірленген ұшын орнына түскенше ұяға салыңыз.

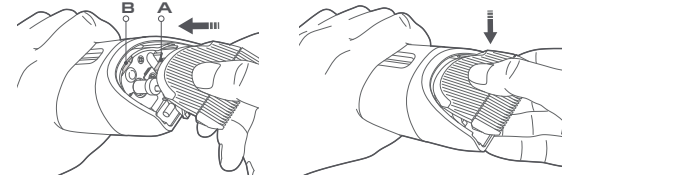
@Тарақты алу  
Суретте көрсетілгендей, үстіңгі жағын ұстап алып тастау үшін тарақпен тартыңыз.

Ескертпе  
Сондай-ақ, жоғарыда көрсетілгендей жұқартатын тарақты бекітуге және алуға болады.

III. Қырыну басын бекіту  
1. Реттелетін тарақ 1,7 мм етіп орнату үшін дискіні пайдаланыңыз.

3

2. Қырыну басын орнату үшін қыру басындағы қыстырғышты (А) қырғыштағы ұшықпен (В) туралаңыз, содан кейін қыратын басын сырт етіп орнына түскенше қатты басыңыз.



IV. Қырыну басын алу  
Қуатты өшіріп, суретте көрсетілгендей қайшыны жоғары қаратып ұстаңыз. Бас бармақты қыру басына қойып, оны алу үшін қатты басыңыз.



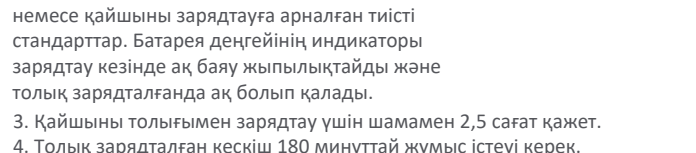
Қауіпсіздік шаралары  
1. Қырыну басын түсіріп алмау немесе сындырып алмау үшін оны алып жатқанда бір қолыңызбен басып, екінші қолыңызбен ұстаңыз.  
2. Қырыну басы зақымдалған болса, шаш тұрып қалуы немесе пышақтың сынуы мүмкін, сондықтан жүзді мүмкіндігінше тез ауыстырыңыз.  
3. Қырыну басы пайдалану кезінде сәл қызып кетеді. Бұл қалыпты процесс және пайдалануға әсер етпейді.  
4. Қырыну басының қызмет ету мерзімі пайдалану және техникалық қызмет көрсету жиілігіне байланысты.

III. Қырыну басын бекіту  
1. Реттелетін тарақ 1,7 мм етіп орнату үшін дискіні пайдаланыңыз.

4

## Нұсқаулық

Зарядтау  
1. Зарядтау алдында кескіштің өшірілгеніне көз жеткізіңіз.  
2. Зарядтау кабелін кескіштің зарядтау портына жалғанып және сәйкес келетін қуат адаптерін (бөлек сатылады) пайдаланыңыз. GS/CE сертификаты немесе қайшыны зарядтауға арналған тиісті стандарттар. Батарея деңгейінің индикаторы зарядтау кезінде ақ баяу жыпылықтайды және толық зарядталғанда ақ болып қалады.  
3. Қайшыны толығымен зарядтау үшін шамамен 2,5 сағат қажет.  
4. Толық зарядталған кескіш 180 минуттай жұмыс істеуі керек.  
5. Батарея заряды аз болса, заряд деңгейінің көрсеткіші қызыл болып жанады. Қуат көзіне қосылғаннан кейін қайшыны пайдалануды жалғастыра аласыз.



Ескертпе  
Қайшыны қуат көзіне қосып, қайта қосу алдында бірнеше секунд күтіңіз. Зарядтау алдында батарея бос болса, оны қайта қоспас бұрын бірнеше минут күтіңіз.

Ескертпе  
Қайшыны қуат көзіне қосып, қайта қосу алдында бірнеше секунд күтіңіз. Зарядтау алдында батарея бос болса, оны қайта қоспас бұрын бірнеше минут күтіңіз.

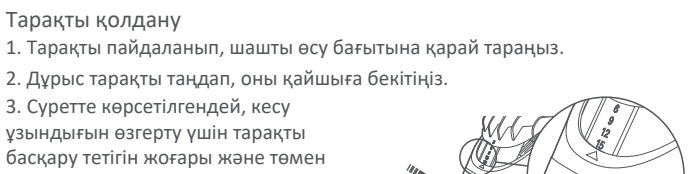
Қосу/өшіру түймесі  
Операция Шаш алатын машинка күйі  
Басыңыз Қосу/өшіру

6

## Көрсеткіштер

Шаш алатын машинка күйі	Көрсеткіш күйі
Косу	Әрікшан ақ
Өшіру	Өшіру
Қырыну басын маймен майлау керек	Әрікшан ақ
Қырыну басы дұрыс жұмыс істеп тұр	Өшіру
Жетілдік зарда	Әрікшан ақ
Төмен батарея	Әрікшан қызыл
Батарея таусылған	Үш рет қызыл болып жыпылықтайды, содан кейін өшеді
Зарядтау	Ақ баяу жыпылықтайды
Толық зарядталған	Әрікшан ақ

Тарақты қолдану  
1. Тарақты пайдаланып, шашты өсу бағытына қарай тараңыз.  
2. Дұрыс тарақты таңдап, оны қайшыға бекітіңіз.  
3. Суретте көрсетілгендей, кесу ұзындығын өзгерту үшін тарақты басқару тегіні жоғары және төмен жылжытыңыз. Кесу ұзындығының индикаторында көрсетілген сан - кесілгеннен кейінгі шаш ұзындығы.  
4. Тарақтың тістерін бас терісіне қойып, қайшыны шаштың өсу бағытына қарсы баяу жылжытыңыз.



Көрсеткіштер

7

Ескертпе  
1. Кесуді ұзағырақ ұзындықтан бастаңыз және қажетті ұзындыққа жеткенше параметрді біртіндеп азайтыңыз.  
2. Қалың немесе дөрекі шашты қиғаш кезде жоғарырақ орнату жылдамдығын және жұқа шашты кескенде баяу орнату жылдамдығын пайдаланыңыз.  
3. Тарақты пайдаланған кезде реттелетін бас дискіні 0,5 мм етіп орнату ұсынылады, әйтпесе соңғы шаш ұзындығы таңдалған тарақ ұзындығынан өзгеше болуы мүмкін.  
4. Кесуден кейінгі шаштың ұзындығы шаштың ұзындығынан сәл өзгеше болады.

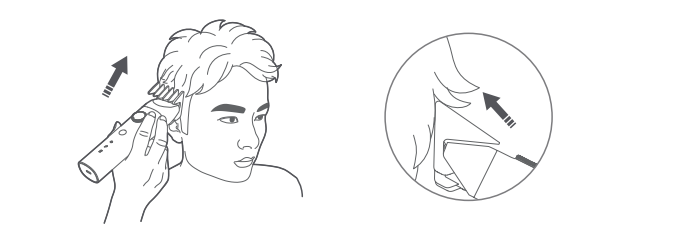
## ҚАУІПСІЗДІК ШАРАЛАРЫ

1. Қырғышты қолданар алдында шаштың таза және құрғақ екеніне көз жеткізіңіз. Қайшыны дымқыл, жаңадан жуылған шашқа қолданбаңыз.
2. Бірінші рет кесу кезінде абай болыңыз. Қайшыны тым мығдам жылжытпаңыз, бірақ оны тегіс және мұқият жылжытыңыз.
3. Төрі зақымдалған, иңфишан немесе бас терісі ісінген жағдайда, қайта жарақат алмас үшін қайшыны қолданбаңыз.

Қалаған стилге байланысты реттелетін тарақты немесе жіңішке тарақты таңдаңыз:

	Реттелетін тарақ 3-21 мм	Кесілген кезде оның ұзындығы 3-21 мм-ге кетеді, таңдау үшін жеті ұзындық бар және қысқа шаштар үшін ең қолайлы.
	Реттелетін тарақ 23-41 мм	Кесілген кезде оның ұзындығы 23-41 мм-ге кетеді, таңдау үшін жеті ұзындығы бар және орташа ұзындықтағы шаштар үшін ең қолайлы.
	Шашты жұқартатын тарақ	Қабаттар мен ұштарды кесуге арналған

8



Шаш өсуіне қарсы нүктелі қайшы



Әртүрлі ұзындықтармен бірнеше рет қайталаңыз

Ескертпе  
1. Тарақты пайдалану кезеңісөз тым қысқа қиюдың алдын алуға көмектеседі және шаа үлгісінің жалпы ұзындығын басқарады. 2. Дұрыс әртүрлі бағытта өсетіндіктен, шаштың өсу бағытына қарсы қозғалудың қамтамасыз ету үшін қырғышты әртүрлі бағытта (жоғары/ төмен/көденең) жылжыту қажет. 3. Шашты бүкіл басын үстінен бірнеше рет кесіңіз, сонда қайшы кесуге қажет барлық шашты жабады. 4. Біркелкі кесу үшін тарақтың үстіңгі жағы бас терісіне тиіп тұрғанына көз жеткізіңіз. 5. Бұйра, сирек немесе ұзын шашта жақсы нәтижеге қол жеткізу үшін шашты қайшы бағытында тараңыз. 6. Көптелуді және қырғыштың жұмысына кедергі келтірмеу үшін тарақтар мен пышақтардан шашты алыңыз. 7. Шаштарыз шапанының мойшыны тым үлкен немесе кішкентай болса, оны реттеу үшін қысқышты пайдаланыңыз.

Ескертпе  
1. Тарақты пайдалану кезеңісөз тым қысқа қиюдың алдын алуға көмектеседі және шаа үлгісінің жалпы ұзындығын басқарады. 2. Дұрыс әртүрлі бағытта өсетіндіктен, шаштың өсу бағытына қарсы қозғалудың қамтамасыз ету үшін қырғышты әртүрлі бағытта (жоғары/ төмен/көденең) жылжыту қажет. 3. Шашты бүкіл басын үстінен бірнеше рет кесіңіз, сонда қайшы кесуге қажет барлық шашты жабады. 4. Біркелкі кесу үшін тарақтың үстіңгі жағы бас терісіне тиіп тұрғанына көз жеткізіңіз. 5. Бұйра, сирек немесе ұзын шашта жақсы нәтижеге қол жеткізу үшін шашты қайшы бағытында тараңыз. 6. Көптелуді және қырғыштың жұмысына кедергі келтірмеу үшін тарақтар мен пышақтардан шашты алыңыз. 7. Шаштарыз шапанының мойшыны тым үлкен немесе кішкентай болса, оны реттеу үшін қысқышты пайдаланыңыз.

Ескертпе  
1. Тарақты пайдалану кезеңісөз тым қысқа қиюдың алдын алуға көмектеседі және шаа үлгісінің жалпы ұзындығын басқарады. 2. Дұрыс әртүрлі бағытта өсетіндіктен, шаштың өсу бағытына қарсы қозғалудың қамтамасыз ету үшін қырғышты әртүрлі бағытта (жоғары/ төмен/көденең) жылжыту қажет. 3. Шашты бүкіл басын үстінен бірнеше рет кесіңіз, сонда қайшы кесуге қажет барлық шашты жабады. 4. Біркелкі кесу үшін тарақтың үстіңгі жағы бас терісіне тиіп тұрғанына көз жеткізіңіз. 5. Бұйра, сирек немесе ұзын шашта жақсы нәтижеге қол жеткізу үшін шашты қайшы бағытында тараңыз. 6. Көптелуді және қырғыштың жұмысына кедергі келтірмеу үшін тарақтар мен пышақтардан шашты алыңыз. 7. Шаштарыз шапанының мойшыны тым үлкен немесе кішкентай болса, оны реттеу үшін қысқышты пайдаланыңыз.

9

Жіңішке тарақты қолдану  
Жіңішке тарақ тістері арқылы өтетін шаштың жартысын ғана кеседі. Оны қалың шашты жұқартып, табиғи көріністі жасау үшін қолдануға болады.

1. Жіңішкерту тарағын қыру басына жақын болатындай етіп тарақ уашығына салыңыз.
2. Қайшыны қосып, шаштың өсу бағытына қарсы баяу жылжытыңыз.



Қырыну басына жақын жіңішке тарақ

Жіңішкеретін тарақты алу үшін бас бармағыңызбен басыңыз

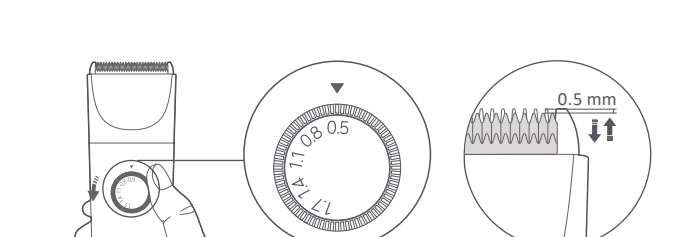
## ҚАУІПСІЗДІК ШАРАЛАРЫ

1. Реттелетін тарақтар басын бір бөлігіндегі шаштың барлығын бірдей ұзындыққа дейін қысқартады, ал жұқартатын тарақ сол аймақтағы шаштың тек жартысын ғана кеседі. Бұл айырмашылықты түсінгеніңізге көз жеткізіңіз.
2. Өте қысқа шашқа жұқартатын тарақты қолдану ұсынылмайды.
3. Әр аймақ үшін жұқартатын тарақты тек бір рет қолдануы ұмытпаңыз, әйтпесе сол бөлімдегі барлық шаш қысқа болуы мүмкін.

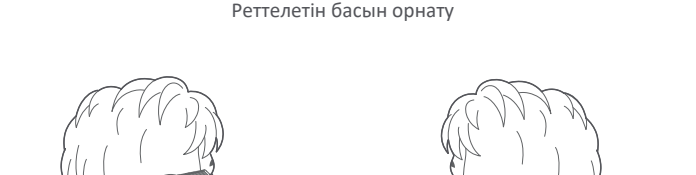
## ▲ ЕСКЕРТУ

Кесу пышақтары ұзақ уақыт пайдаланғаннан кейін қызып кетуі мүмкін. Реттелетін басты пайдалану  
1. Мойынның және бүйірлердің контурын кесу кезінде тарақты қолданудың қажеті жоқ. Оның орнына реттелетін бастың ұзындығын өзгертіңіз.  
2. Қырыну басының ұзындығын өзгерту үшін реттелетін бас тегітін тарақтар мен пышақтардан шашты алыңыз.  
3. Мойынның және бүйірлердің контурын кесу, қайшыны артық жағын жоғары қаратып ақырын жылжыту ұсынылады.

10



Реттелетін басын орнату

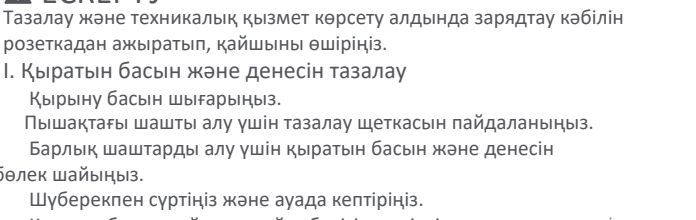


Мойынның және бүйір жақтардың контурын кесу

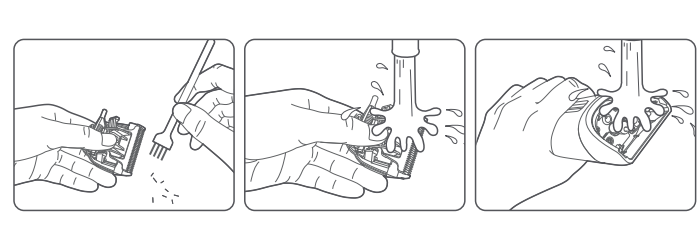
## Күтім және техникалық қызмет көрсету

▲ **ЕСКЕРТУ**

Тазалау және техникалық қызмет көрсету алдында зарядтау кабелін розеткадан ажыратып, қайшыны өшіріңіз.  
I. Қыратын басын және денесін тазалау  
Қырыну басын шығарыңыз.  
Пышақтағы шашты алу үшін тазалау щеткасын пайдаланыңыз. Барлық шаштарды алу үшін қыратын басын және денесін бөлек шайыңыз.  
Щүбрекпен сүртіңіз және ауада кептіріңіз.  
Қырыну басын қайшыға қайта бекітіп, қауіпсіз жерде сақтаңыз.



11

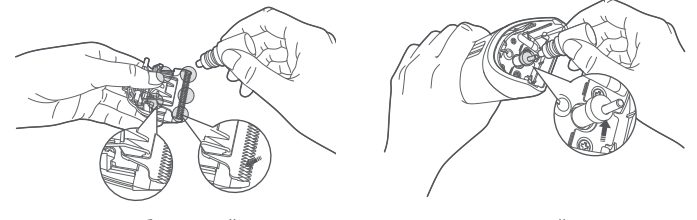


## ҚАУІПСІЗДІК ШАРАЛАРЫ

- Қырыну басын таза сумен шайыңыз. Тузды немесе ыстық суды қолданбаңыз. Қайшыны суға батырмаңыз. Тазалап болғаннан кейін, серпілгенің тот басылуы үшін қыратын басын кептіруді ұмытпаңыз.
- Қайшыны тек ағын суға немесе сабынды суға малынған жұмсақ щүбрекпен тазалау керек. Боуи сұйылтқышты, бензолды, спиртті немесе басқа химиялық заттарды қолданбаңыз.
- Зарядтау кабелін ешқашан жууға болмайды.
- Реттелетін басты немесе тазалау үшін басқа бөлшектерді ешқашан бөлшектемеңіз, себебі олар қайта жиналмауы мүмкін.
- Құрылғы тек кесуге арналған.

## II. Қырынуға арналған бас күтімі

Суреттерде көрсетілгендей, әр қолданар алдында және тазалаудан кейін көрсетілген жерлерге майлау майын (бөлек сатылады) қосуды ұмытпаңыз. Көрсетілген алты жердің әрқайсысына 1-2 тамшы қосыңыз.



12

## Қоршаған ортаны қорғау

Қайшыны тұрмыстық қалдықтармен бірге тастамаңыз. Оның орнына оны үкімет тағайындаған қайта өңдеу орталығына апарыңыз, себебі бұл қоршаған ортаны қорғауға көмектеседі.

## ▲ ЕСКЕРТУ

- Батареяны бөлшектеу нұсқаулары тек қайшыны қоқысқа тастағанда ғана анықтамалық болып табылады және техникалық қызмет көрсету үшін оларды орындаудың қажетті жақ.
  - Батареяны алмас бұрын зарядтау кабелін ажыратып, батареяны зарядсыздандыруды ұмытпаңыз.
  - Батареяны алып тастағаннан кейін қайшыны пайдалану мүмкін емес.
- Батареяны шығарып алу
1. Қайшы өшірілгеннен кейін, төменгі қапдақты жалпақ бұрауышпен ашып, астыңғы жағындағы және қыратын бастік ұшығының ішіндегі бұрандаларды босатыңыз.



13

## 3. Бекіту бұрандаларын босатыңыз, содан кейін қысқышты ашыңыз. Батареяның екі ұшын схема тақтасына бекітетін металл ілмектерді кесіңіз.



## Техникалық сипаттама

Аты	Шаш алатын машинка Xiaomi Hair Clipper
Үлгісі	LQ03KL
Зарядтау уақыты	2,5 сағ
Жұмыс кернеуі	3,7 В
Жұмыс күші	3 Вт
Номиналды қуат	5 В = 1 А
Таза салмағы	266 г
Өнім өлшемдері	47 x 45 x 182 мм



14

## Ақаулық себебін іздеу және түзету

Мәселелер	Ықтимал себептер	Шешімдер
Тарақ дйілден тұр.	Тарақ дұрыс орнатылмаған.	Тарақты қайта орнатыңыз.
Мотор жұмыс істемейді.	Батарея толығымен таусылған.	Батареяны зарядтаңыз.
	Мотор зақымдалған.	Кепілдік қызметіне хабарласыңыз.

Шаш біркелкі кесілген немесе кептеліп қалады.	Қате тарақты пайдалану.	Басқа тарақты таңдаңыз.
	Қырыну басы майланбаған.	Қырыну басына майлау майын қосыңыз.
	Батарея деңгейі төмен.	Батареяны зарядтаңыз.

Қырыну басы қозғалмайды немесе әдеттен тыс шайқалады.	Қырыну басы зақымдалған.	Қырыну басын айта орнатыңыз.
	Қырыну басы дұрыс орнатылмаған.	Қырыну басын тазалаңыз.
	Қырыну басында бөгде заттар бар.	Қырыну басын тазалаңыз.
	Мотор зақымдалған.	Кепілдік қызметіне хабарласыңыз.

Зарядтау қателері.	Зарядтау кабелі заымдалған.	Зарядтау кабелін ауыстырыңыз.
	Батарея зақымдалған.	Кепілдік қызметіне хабарласыңыз.

Жұмыс істеп тұрған машинаның шығы.	Қырыну басы дұрыс орнатылмаған.	Қырыну басын қайта орнатыңыз.
	Қырыну басы зақымдалған.	Қырыну басын ауыстырыңыз.
	Мотор зақымдалған.	Кепілдік қызметіне хабарласыңыз.

15

## КЕПІЛДІК ЕСКЕРТПЕ

Бұл КЕПІЛДІК СІЗГЕ ЕЛІҢІЗ, ОБЛАСТЫҢЫЗ НЕМЕСЕ МЕМЛЕКЕТІК ЗАҢ БОЙЫНША КӨБЕЙТУГЕ МҮМКІН НАҚТЫ ҚҰҚЫҚТАР БЕРЕДІ. КЕЙБІР ЕЛДЕР, ПРОВИНЦИЯЛАР ЖӘНЕ ШАХУМТТАР КЕПІЛДІК МЕРЗІМІНЕ РҰҚАСАТ БЕРМЕЙДІ. ХIAOMI СІЗДІҢ БАСҚА ЗАҢДЫ ҚҰҚЫҚТАРЫҢЫЗДЫ ЖАСАЙДЫ, ШЕКТЕМЕЙДІ НЕМЕСЕ ТОҚТАТА ОТЫРМАЙДЫ. ӨЗ ҚҰҚЫҚТАРЫҢЫЗДЫ ТОЛЫҚ ТҮСІНУ ІШІН ЕЛІҢІЗДІҢ, ОБЛЫСЫҢЫЗДЫҢ НЕМЕСЕ МЕМЛЕКЕТТІҢІЗ ЗАҢДАРЫН ОҚУҒА УСЫНАМЫЗ.

1. ӨНІМГЕ ШЕКТЕУЛІ КЕПІЛДІК  
ХIAOMI кепілдік мерзімі ішінде нұсқаулыққа сәйкес қалыпты пайдалану кезінде материалдар мен бұйымдардың жұмысында ақаулар болмайтынына кепілдік береді. Құқықтық кепілдіктердің мерзімі мен мерзімі тиісті жергілікті заңдарға қарастырылған. Тұтынушы кепілдігінің артықшылықтары туралы қосымша ақпарат алу үшін ресми <https://www.mi.com/en/service/warranty>  
ХIAOMI бастапқы сатып алушыға оның өнімдерінің материалдары мен жұмысы жоғарыда көрсетілген мерзім ішінде қалыпты пайдалану кезінде ақауларсыз болатынына кепілдік береді.  
ХIAOMI өнімнің жұмысы зиянсіз немесе қатесіз болатынына кепілдік бермейді.  
ХIAOMI өнімді пайдалану нұсқауларын орындамау нәтижесінде келтірілген шығындарға жауапты емес.

2. ЕРЕКЕЛЕР  
Аппараттық құрал ақуы анықталса және ХIAOMI кепілдік мерзімі ішінде жарады шығмыз алса, ХIAOMI (1) өнімді тегін жөндейді, (2) өнімді ауыстырады немесе (3) мүмкін жеткізуді қоспағанда, өнімнің бағасын қайтарады шығындар.

3. КЕПІЛДІК ҚЫЗМЕТІН ҚАЛАЙ АЛУҒА БОЛАДЫ  
Кепілдік қызметін алу үшін сіз өнімді түпнұсқа немесе баламалы қаптамада, өнімге баламалы қорғаныс дәрежесін қамтамасыз етіп, ХIAOMI ұсынған мекенжайға жеткізудіңіз керек. ХIAOMI кепілдік қызметін алмас бұрын, егер заңда өзгеше талап етілмесе, дәлелдемелерді немесе сатып алуды растауды және/немесе толық тіркеу талаптарын талап етуі мүмкін.

16

## 4. ЕРЕКЕ