

HDMI™
HIGH-DEFINITION MULTIMEDIA INTERFACE



R26356

Проверенное издание V3 / Май 2025

IN SEARCH OF INCREDIBLE

Электронное руководство

ASUS

ИНФОРМАЦИЯ ОБ АВТОРСКИХ ПРАВАХ

Любая часть этого руководства, включая оборудование и программное обеспечение, описанные в нем, не может быть дублирована, передана, преобразована, сохранена в системе поиска или переведена на другой язык в любой форме или любыми средствами, кроме документации, хранящейся покупателем с целью резервного копирования, без специального письменного разрешения компании ASUSTeK COMPUTER INC. ("ASUS").

ASUS ПРЕДОСТАВЛЯЕТ ДАННОЕ РУКОВОДСТВО "КАК ЕСТЬ" БЕЗ ГАРАНТИИ ЛЮБОГО ТИПА, ЯВНО ВЫРАЖЕННОЙ ИЛИ ПОДРАЗУМЕВАЕМОЙ, ВКЛЮЧАЯ НЕЯВНЫЕ ГАРАНТИИ ИЛИ УСЛОВИЯ ПОЛУЧЕНИЯ КОММЕРЧЕСКОЙ ВЫГОДЫ ИЛИ ПРИГОДНОСТИ ДЛЯ КОНКРЕТНОЙ ЦЕЛИ, но НЕ ОГРАНИЧИВАЯСЬ ЭТИМИ ГАРАНТИЯМИ И УСЛОВИЯМИ. КОМПАНИЯ ASUS, ЕЕ ДИРЕКТОРА, РУКОВОДИТЕЛИ, СОТРУДНИКИ ИЛИ ПРЕДСТАВИТЕЛИ НЕ НЕСУТ НИКАКОЙ ОТВЕТСТВЕННОСТИ ЗА ЛЮБЫЕ КОСВЕННЫЕ, ФАКТИЧЕСКИЕ, ОСОБЫЕ ИЛИ СЛУЧАЙНЫЕ УБЫТКИ (ВКЛЮЧАЯ УБЫТКИ ОТ УПУЩЕННОЙ ВЫГОДЫ, УТРАТУ ДЕЯТЕЛЬНОСТИ, НЕ ИСПОЛЬЗОВАНИЕ ИЛИ ПОТЕРЮ ДАННЫХ, ПРЕРЫВАНИЕ ДЕЯТЕЛЬНОСТИ И ТОМУ ПОДОБНОЕ), ДАЖЕ ЕСЛИ КОМПАНИЯ ASUS БЫЛА ОСВЕДОМЛЕНА О ВОЗМОЖНОСТИ УБЫТКОВ ВСЛЕДСТВИЕ ДЕФЕКТА ИЛИ ОШИБКИ В ДАННОМ РУКОВОДСТВЕ ИЛИ ПРОДУКТЕ.

Продукция и наименования корпораций, указанные в настоящем руководстве, могут являться зарегистрированными торговыми знаками или быть защищенными авторскими правами соответствующих компаний и используются только в целях идентификации или разъяснения, а также в интересах владельцев, без намерения нарушить их права.

ТЕХНИЧЕСКИЕ ХАРАКТЕРИСТИКИ И ИНФОРМАЦИЯ, СОДЕРЖАЩИЕСЯ В НАСТОЯЩЕМ РУКОВОДСТВЕ, ПРИВОДЯТСЯ ТОЛЬКО В ЦЕЛЯХ ОЗНАКОМЛЕНИЯ. ОНИ МОГУТ БЫТЬ ИЗМЕНЕНЫ В ЛЮБОЕ ВРЕМЯ БЕЗ УВЕДОМЛЕНИЯ И НЕ ДОЛЖНЫ РАССМАТРИВАТЬСЯ КАК ОБЯЗАТЕЛЬНОЕ СО СТОРОНЫ КОМПАНИИ ASUS. КОМПАНИЯ ASUS НЕ НЕСЕТ НИКАКОЙ ОТВЕТСТВЕННОСТИ И ОБЯЗАТЕЛЬСТВ ЗА ЛЮБЫЕ ОШИБКИ ИЛИ НЕТОЧНОСТИ, КОТОРЫЕ МОГУТ СОДЕРЖАТЬСЯ В НАСТОЯЩЕМ РУКОВОДСТВЕ, ВКЛЮЧАЯ ОПИСАНИЯ ПРОДУКЦИИ И ПРОГРАММНОГО ОБЕСПЕЧЕНИЯ.

Copyright © 2025 ASUSTeK COMPUTER INC. Все права защищены.

ОГРАНИЧЕНИЕ ОТВЕТСТВЕННОСТИ

Могут возникнуть обстоятельства, в которых из-за нарушения ASUS своих обязательств или в силу иных источников ответственности вы получите право на возмещение ущерба со стороны ASUS. В каждом таком случае и независимо от оснований, предоставляющих вам право претендовать на возмещение компанией ASUS убытков, ответственность ASUS не будет превышать величину ущерба от телесных повреждений (включая смерть) и повреждения недвижимости и материального личного имущества либо иных фактических прямых убытков, вызванных упущением или невыполнением законных обязательств по данному Заявлению о гарантии, но не более контрактной цены каждого изделия по каталогу.

ASUS будет нести ответственность или освобождает вас от ответственности только за потери, убытки или претензии, связанные с договором, невыполнением или нарушением данного Заявления о гарантии.

Это ограничение распространяется также на поставщиков и реселлеров ASUS. Это максимальная величина совокупной ответственности ASUS, ее поставщиков и реселлеров.

НИ ПРИ КАКИХ ОБСТОЯТЕЛЬСТВАХ ASUS НЕ БУДЕТ НЕСТИ ОТВЕТСТВЕННОСТЬ В ЛЮБЫХ ИЗ СЛЕДУЮЩИХ СЛУЧАЕВ: (1) ПРЕТЕНЗИИ К ВАМ СО СТОРОНЫ ТРЕТЬИХ ЛИЦ В СВЯЗИ С УБЫТКАМИ; (2) ПОТЕРИ ИЛИ ПОВРЕЖДЕНИЯ ВАШИХ ЗАПИСЕЙ ИЛИ ДАННЫХ; ИЛИ (3) СПЕЦИАЛЬНЫЙ, СЛУЧАЙНЫЙ ИЛИ КОСВЕННЫЙ ЛИБО КАКОЙ-ЛИБО СОПРЯЖЕННЫЙ ЭКОНОМИЧЕСКИЙ УЩЕРБ (ВКЛЮЧАЯ УПУЩЕННУЮ ВЫГОДУ ИЛИ ПОТЕРИ СБЕРЕЖЕНИЙ), ДАЖЕ ЕСЛИ ASUS, ЕЕ ПОСТАВЩИКИ ИЛИ РЕСЕЛЛЕРЫ БЫЛИ УВЕДОМЛЕННЫ О ВОЗМОЖНОСТИ ИХ ВОЗНИКНОВЕНИЯ.

ОБСЛУЖИВАНИЕ И ПОДДЕРЖКА

Посетите наш сайт, доступный на нескольких языках: <https://www.asus.com/ru/support/>.

MyASUS предлагает различные функции поддержки, включая устранение неполадок, оптимизацию производительности продукции, интеграцию программного обеспечения ASUS, а также помогает организовать персональный рабочий стол и увеличить пространство для хранения. Для получения подробной информации посетите страницу <https://www.asus.com/ru/support/FAQ/1038301/>.

Содержание

О руководстве	8
Обозначения, используемые в этом руководстве	9
Значки	9
Типографские обозначения	9
Информация о правилах безопасности	10
Использование ноутбука	10
Уход за ноутбуком	11
Правильная утилизация	12
Информация о надлежащем использовании аккумулятора	13

Глава 1: Настройка оборудования

Знакомство с ноутбуком	16
Вид спереди	16
Вид снизу	21
Вид справа	23
Вид слева	24
Беспроводная клавиатура	26
Вид спереди	26
Вид слева	28
Вид снизу	30

Глава 2: Использование ноутбука

Начало работы.....	32
Откройте крышку дисплея.....	32
Отсоедините беспроводную клавиатуру от ноутбука	32
Зарядка ноутбука.....	33
Зарядка беспроводной клавиатуры.....	34
Нажмите кнопку питания	38
Сопряжение беспроводной клавиатуры	39
Работа с ноутбуком	41
Жесты для сенсорного экрана и тачпада.....	45
Использование жестов на сенсорном экране	45
Использование тачпада	47
Использование клавиатуры.....	54
Горячие клавиши	54
Функциональные клавиши	55
Клавиши Windows.....	55
Клавиша Bluetooth.....	56

Глава 3: Работа с Windows

Первое включение	58
Меню "Пуск"	59
Приложения Windows	61
Работа с приложениями Windows	62
Пользовательская настройка приложений Windows.....	62
Представление задач	65
Виджеты.....	66
Функция Snap	68
Привязка горячих точек	68
Action Center (Центр поддержки).....	70
MyASUS Splendid	72
Настройка OLED-дисплея.....	74
Установка темного режима	74
Выключение дисплея, когда он не используется	76
Настройка яркости дисплея.....	78
Автоматическое скрытие панели задач.....	80
Установка темного режима в Microsoft Office.....	82
Другие сочетания клавиш	83
Подключение к беспроводным сетям.....	85
Wi-Fi	85
Bluetooth	86
Режим полета.....	87
Выключение ноутбука	88
Перевод ноутбука в спящий режим	89
Перевод ноутбука в режим минимального энергопотребления	90

Глава 4: Само тестирование при включении (POST)

Само тестирование при включении (POST)	92
Использование процедуры POST для доступа к BIOS и устранения неполадок	92
BIOS.....	93
Доступ к BIOS	93
Восстановление системы	94
Выполнение восстановления.....	95

Советы и часто задаваемые вопросы

Полезные советы для вашего ноутбука	98
Часто задаваемые вопросы по аппаратному обеспечению...	100
Часто задаваемые вопросы по программному обеспечению	103

Приложения

Правовая информация.....	106
Торговая марка USB-IF.....	106
Уведомление о патентах Access Advance	106
Нормативные заявления	107
Федеральная комиссия по связи:	
Положение о воздействии помех.....	107
Информация FCC о радиочастотном излучении.....	108
Правила безопасности UL.....	109
Правила электробезопасности.....	110
Примечания относительно ТВ.....	110
Информация об изделии корпорации Macrovision	110
Предупреждение потери слуха	110
Уведомление о покрытии	110

Положения по литию (для литий-ионных аккумуляторов).....	111
Декларация о соответствии продукции экологическим нормам.....	112
Регламент Европейского союза REACH и статья 33	112
Директива Европейского союза RoHS	112
Утилизация и переработка в ASUS.....	112
Директива по экодизайну	113
Лицензия на шрифты BIOS.....	113
Декларация о соответствии нормам ЕС (упрощенная версия) ..	114
Уведомление о сети Wi-Fi.....	114

О руководстве

В этом руководстве приведена информация о программных и аппаратных функциях ноутбука, распределенная по следующим главам:

Глава 1: Настройка оборудования

В этой главе приведена информация о компонентах аппаратного обеспечения ноутбука.

Глава 2: Использование ноутбука

В этой главе приведена информация о том, как использовать различные компоненты ноутбука.

Глава 3: Работа с Windows

В этой главе приведен обзор использования Windows на ноутбуке.

Глава 4: Самотестирование при включении (POST)

В этой главе приведена информация о процедуре POST и изменении настроек ноутбука.

Советы и часто задаваемые вопросы

В этом разделе представлены рекомендации и часто задаваемые вопросы относительно аппаратного и программного обеспечения, которые могут помочь при обслуживании и устранении общих неполадок ноутбука.

Приложения

В этом разделе содержатся уведомления и информация о безопасности для ноутбука.

Обозначения, используемые в этом руководстве

Для выделения ключевой информации в этом руководстве используются следующие обозначения:

ВАЖНО! Важная информация, которой вы должны следовать при выполнении задач.

ПРИМЕЧАНИЕ. Советы и дополнительная информация, которая поможет при выполнении задач.

ВНИМАНИЕ! Важная информация, которой необходимо следовать для обеспечения безопасности при выполнении задач и во избежание повреждений данных и компонентов ноутбука.

Значки

Значки, отображенные ниже, указывают на устройства, которые вы можете использовать для выполнения серии задач и процедур на ноутбуке.



= Использование сенсорного экрана.



= Использование тачпада.



= Использование клавиатуры.

Типографские обозначения

Жирный шрифт = Означает меню или элемент, который необходимо выбрать.

Курсив = Указывает разделы, которые можно просмотреть в этом руководстве.

Информация о правилах безопасности

Использование ноутбука



Этот ноутбук должен использоваться при температуре окружающей среды в диапазоне от 5°C до 35°C.



Обратите внимание на этикетку на нижней стороне ноутбука и убедитесь, что ваш блок питания поддерживает соответствующее напряжение.



Ноутбук может нагреваться во время использования или в процессе зарядки аккумулятора. Не размещайте ноутбук на коленях или других частях тела во включенном состоянии во избежание ожогов. Не используйте ноутбук на поверхностях, которые могут блокировать отверстия.



Не используйте с этим ноутбуком поврежденные шнуры питания, аксессуары и другие периферийные устройства.



Не помещайте включенный ноутбук в сумку и не накрывайте его любыми материалами, которые могут затруднить циркуляцию воздуха.



Не помещайте ноутбук на неровную или неустойчивую поверхность.



Ноутбук можно пропускать через рентгеновские аппараты (на ленточных конвейерах), но не рекомендуется проносить его через магнитные детекторы или подвергать его воздействию портативных магнитных сканеров.



Свяжитесь с сотрудником авиакомпании, чтобы получить информацию о предоставляемых во время полета услугах и ограничениях при использовании ноутбука во время полета.

Уход за ноутбуком



Прежде чем чистить ноутбук, отключите его от сети переменного тока и извлеките аккумулятор (если применимо). Используйте чистую целлюлозную губку или кусочек замши, смоченный в теплой воде. Удалите лишнюю влагу с ноутбука сухой тканью. Во избежание короткого замыкания или коррозии не допускайте попадания жидкостей в корпус или на клавиатуру.



Не используйте сильные чистящие средства или растворители, такие как спирт, бензол или иные химикаты для очистки поверхности ноутбука или рядом с ним.



Не ставьте предметы на поверхность ноутбука.



Не подвергайте ноутбук воздействию сильных магнитных или электрических полей.



Не подвергайте ноутбук воздействию жидкостей и не используйте в условиях повышенной влажности или дождя.



Не помещайте ноутбук в пыльную или грязную среду.



Не пользуйтесь ноутбуком в непосредственной близости от места утечки газа.



Во избежание электронных помех на экране, не размещайте работающие электронные устройства рядом с ноутбуком.



Не используйте ноутбук для добычи криптовалюты (в связи с потреблением большого объема электроэнергии и времени для получения виртуальной валюты) и/или связанных с этим действий.

Правильная утилизация



Не выбрасывайте ноутбук вместе с бытовым мусором. Это изделие разработано с учетом возможности дальнейшего использования его отдельных компонентов и последующей переработки. Символ перечеркнутого мусорного бака означает, что изделие (электрическое и электронное оборудование и содержащие ртуть аккумуляторы) нельзя выбрасывать вместе с бытовым мусором. Ознакомьтесь с местными правилами утилизации электронных изделий.



Не выбрасывайте аккумулятор вместе с бытовым мусором. Символ перечеркнутого мусорного бака означает, что аккумулятор нельзя выбрасывать вместе с бытовым мусором.

Информация о надлежащем использовании аккумулятора

Защита аккумулятора

- Частая зарядка аккумулятора при высоком напряжении может сократить срок его службы. В целях защиты аккумулятора система может прекратить зарядку при достижении уровня заряда 90–100%.

ПРИМЕЧАНИЕ. Уровень возобновления зарядки аккумулятора обычно устанавливается в диапазоне 90–99%. Фактическое значение может отличаться в зависимости от модели.

- Зарядка или хранение аккумулятора при высокой температуре окружающей среды может уменьшить его емкость и быстро сократить срок его службы. Для защиты аккумулятора при его нагреве до высокой температуры, система может уменьшить мощность зарядки или даже прекратить его зарядку.
- Аккумулятор может разряжаться даже в том случае, если устройство выключено и отключено от сети переменного тока. Это нормально, поскольку система по-прежнему потребляет небольшое количество энергии от аккумулятора.

Стандартный уход за аккумулятором

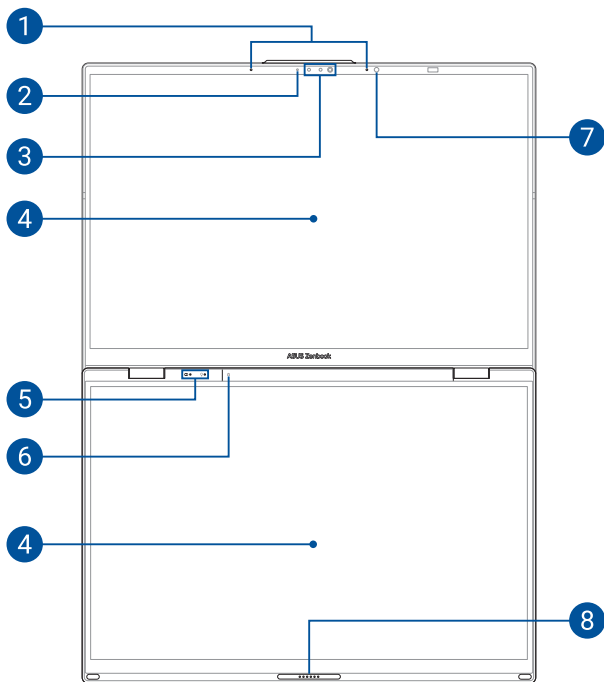
- Если вы не используете устройство в течение длительного времени, обязательно зарядите аккумулятор до 50%, а затем выключите устройство и отсоедините блок питания переменного тока. Во избежание сильного разряда и повреждения аккумулятора заряжайте его до 50% каждые три месяца.
- В целях продления срока службы аккумулятора избегайте его зарядки при высоком напряжении в течение длительного периода времени. При постоянном использовании устройства от сети переменного тока разряжайте аккумулятор до 50% не реже одного раза в две недели. Также для продления срока службы аккумулятора можно настроить соответствующие параметры в разделе "Бережная зарядка" в MyASUS.
- Рекомендуется хранить аккумулятор заряженным до 50% при температуре окружающей среды в диапазоне от 5°C до 35°C. Также для продления срока службы аккумулятора можно настроить соответствующие параметры в разделе "Бережная зарядка" в MyASUS.
- Не помещайте аккумулятор во влажную среду. Воздействие влажной среды может увеличить скорость разрядки аккумулятора. Низкая температура воздуха может привести к повреждению химических веществ внутри аккумулятора, а высокая температура или перегрев могут стать причиной взрыва.
- Не размещайте устройство или аккумулятор рядом с батареями отопления, каминами, печами, обогревателями или любыми источниками тепла с температурой выше 60°C. Высокая температура воздуха может привести к взрыву или утечке, что может стать причиной пожара.

Глава 1: Настройка оборудования

Знакомство с ноутбуком

Вид спереди

ПРИМЕЧАНИЕ. Расположение элементов на передней стороне может отличаться в зависимости от модели ноутбука.



1 **Массив микрофонов**

Массив микрофонов поддерживает функции эхоподавления и шумоподавления, а также функции формирования луча, что улучшает качество распознавания голоса и записи звука.

2 **Индикатор камеры**

Индикатор камеры загорается при использовании встроенной камеры.

3 **Камера**

Встроенная камера позволяет делать фотоснимки и записывать видео на ноутбуке.

ИК-камера

Встроенная ИК-камера поддерживает Windows Hello и выполняет съемку инфракрасных изображений для распознавания лица.

ПРИМЕЧАНИЕ. Мигание красного светодиодного индикатора указывает на чтение данных перед выполнением входа с помощью функции распознавания лица Windows Hello.

Сенсорный экран

Сенсорный экран высокой четкости обеспечивает превосходное изображение при просмотре фотографий, видео и других мультимедийных файлов на ноутбуке. Он также позволяет вам управлять устройством, используя жесты.

Отказ от ответственности: Длительное отображение статичных или высококонтрастных изображений может привести к появлению остаточного изображения или пятна на OLED-дисплее. На ноутбуке ASUS с OLED-дисплеем (в некоторых моделях) вероятность появления пятен сводится к минимуму благодаря установленному по умолчанию темному режиму в Windows и уменьшенному времени простоя до выключения экрана. Для продления срока службы OLED-дисплея рекомендуется включить анимированную экранную заставку с темным фоном и не устанавливать максимальную яркость дисплея.


ПРИМЕЧАНИЕ. Дополнительную информацию смотрите в разделах *Настройка OLED-дисплея* и *Использование жестов на сенсорном экране* данного руководства.

5

Индикаторы состояния

Индикаторы состояния позволяют идентифицировать текущее состояние аппаратного обеспечения ноутбука.



 **Индикатор зарядки аккумулятора (двухцветный)**

Двухцветный светодиодный индикатор отображает состояние заряда аккумулятора. Подробную информацию см. в таблице ниже:

Цвет	Состояние
Горит белым цветом	Ноутбук подключен к источнику питания, а заряд аккумулятора находится в диапазоне 95–100%.
Горит оранжевым цветом	Ноутбук подключен к источнику питания, выполняется зарядка, а заряд аккумулятора составляет менее 95%.
Мигает оранжевым цветом	Ноутбук работает от аккумулятора, а заряд аккумулятора составляет менее 10%.
Выключен	Ноутбук работает от аккумулятора, а заряд аккумулятора находится в диапазоне 10–100%.

**Индикатор питания**

Индикатор питания загорается, показывая, что ноутбук включен, и мигает, когда ноутбук находится в спящем режиме.

6 Кнопка питания

Нажмите кнопку питания для включения или отключения ноутбука. Кнопка питания также используется для перевода ноутбука в режим ожидания или спящий режим, а также вывода из этих режимов.

Если ноутбук перестает отвечать на запросы, нажмите и удерживайте кнопку питания в течение 10 секунд до выключения ноутбука.

7 Датчик освещенности

Датчик освещенности определяет уровень окружающего освещения. Он автоматически регулирует яркость дисплея в зависимости от текущего окружающего освещения.

ВАЖНО! Обратите внимание, что датчик освещенности поддерживается только в последней версии операционной системы Microsoft Windows.

8 Разъем док-станции

Этот разъем предназначен для подключения клавиатуры и получения функционала тачпада.

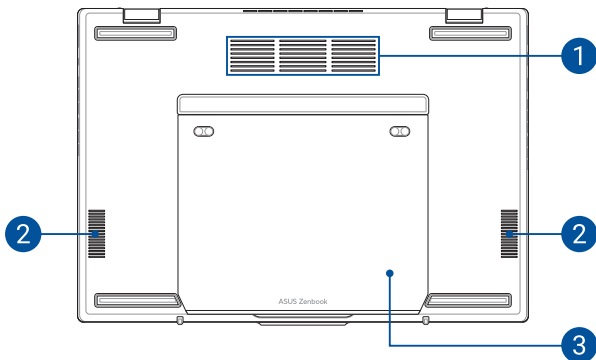
Вид снизу

ПРИМЕЧАНИЕ. Расположение элементов на нижней стороне может отличаться в зависимости от модели.

ВНИМАНИЕ! Ноутбук может нагреваться во время использования или в процессе зарядки аккумулятора. Не размещайте ноутбук на коленях или других частях тела во включенном состоянии во избежание ожогов. Не используйте ноутбук на поверхностях, которые могут блокировать отверстия.

ВАЖНО!

- Время работы от аккумулятора может отличаться в зависимости от используемых приложений и определяется техническими характеристиками ноутбука. Разборка аккумулятора невозможна.
 - Для максимальной совместимости и надежности приобретайте компоненты только у официальных продавцов. Для обслуживания или помощи в разборке и сборке устройства обратитесь в сервисный центр ASUS или к официальному продавцу.
-



1 Вентиляционные отверстия

Вентиляционные отверстия предназначены для забора холодного воздуха или вывода тёплого из ноутбука.

ВНИМАНИЕ! Не перекрывайте вентиляционные отверстия бумагой, книгами, одеждой, кабелями или другими объектами, так как это может вызвать перегрев устройства.

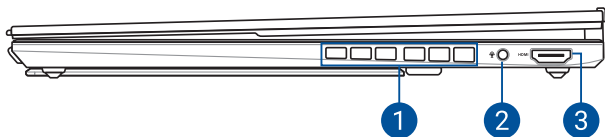
2 Динамики

Встроенные динамики позволяют воспроизводить звук прямо с ноутбука. Аудиофункции управляются программно.

3 Подставка

Встроенная подставка позволяет установить ноутбук под определенным углом и регулировать угол обзора.

Вид справа



1 Вентиляционные отверстия

Вентиляционные отверстия предназначены для забора холодного воздуха или вывода тёплого из ноутбука.

ВНИМАНИЕ! Не перекрывайте вентиляционные отверстия бумагой, книгами, одеждой, кабелями или другими объектами, так как это может вызвать перегрев устройства.

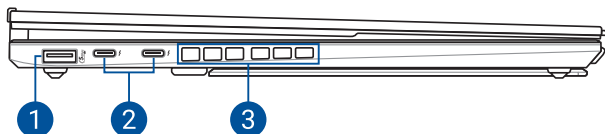
2 Разъем для наушников / гарнитуры / микрофона

Этот разъем используется для подключения акустической системы с усилителем или наушников. Этот разъем также можно использовать для подключения гарнитуры или внешнего микрофона.

3 Выход HDMI

Этот разъем позволяет передавать аудио- и видеосигналы с ноутбука на HDMI-совместимое устройство через кабель HDMI.

Вид слева



1 Порт USB 3.2 Gen 1

Порт USB 3.2 (универсальная последовательная шина 3.2) Gen 1 обеспечивает скорость передачи данных до 5 Гбит/с и обратно совместим с USB 2.0.

2

Комбинированный порт Thunderbolt 4 / Power Delivery

Порт Thunderbolt 4 совместим со стандартом USB Type-C и обеспечивает скорость передачи до 40 Гбит/с для устройств Thunderbolt 4. Подключите ноутбук к внешнему монитору с разъемом DisplayPort, VGA, DVI или HDMI и наслаждайтесь изображением с высоким разрешением благодаря технологии Intel Thunderbolt. Для зарядки аккумулятора и подачи питания на ноутбук подключите поставляемый блок питания к этому порту.

ПРИМЕЧАНИЕ. Скорость передачи для этого порта может отличаться в зависимости от модели.

ВНИМАНИЕ! Адаптер может нагреваться во время использования. Когда адаптер подключен к источнику питания, не накрывайте его чем-либо и держите его подальше от тела.

ВАЖНО!

- Полная зарядка ноутбука от источника питания с низким напряжением может занять больше времени.
 - Во избежание повреждений при зарядке ноутбука с помощью комбинированного порта USB Power Delivery используйте только блок питания с номинальным напряжением 20 В / 3,25 А. Для получения дополнительной информации обратитесь в сервисный центр ASUS.
-

3

Вентиляционные отверстия

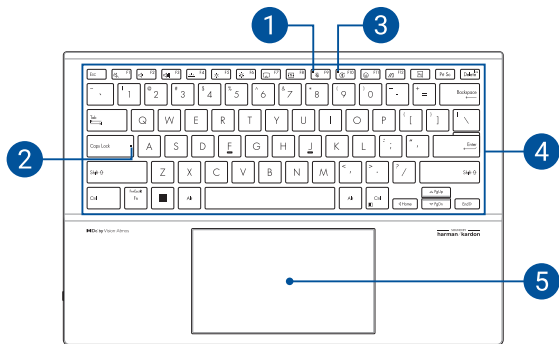
Вентиляционные отверстия предназначены для забора холодного воздуха или вывода тёплого из ноутбука.

ВНИМАНИЕ! Не перекрывайте вентиляционные отверстия бумагой, книгами, одеждой, кабелями или другими объектами, так как это может вызвать перегрев устройства.

Беспроводная клавиатура

Вид спереди

ПРИМЕЧАНИЕ. Раскладка клавиатуры может отличаться в зависимости от региона.



- 1 Индикатор выключения микрофона**
Этот индикатор загорается, когда микрофон выключен.

2 Индикатор Caps Lock

Этот индикатор загорается при включении режима прописных букв. Эта функция позволяет набирать заглавные буквы (например А, В, С) на клавиатуре ноутбука.

3 Индикатор Bluetooth

Индикатор Bluetooth отображает текущее состояние сопряжения или статус подключения по Bluetooth.

ПРИМЕЧАНИЕ. Подробную информацию см. в разделе *Использование клавиши Bluetooth* этого руководства.

4 Клавиатура

Клавиатура с раскладкой QWERTY состоит из клавиш стандартного размера с удобным ходом (глубиной нажатия). Она также оснащена функциональными клавишами для быстрого доступа к приложениям и функциям Windows и управления другими мультимедийными функциями.

ПРИМЕЧАНИЕ. Раскладка клавиатуры различается в зависимости от региона.

5 Тачпад

Тачпад позволяет использовать жесты для навигации по экрану, предоставляя интуитивно понятный пользовательский интерфейс. Он также имитирует функции обычной мыши.

ПРИМЕЧАНИЕ. Подробную информацию см. в разделе *Использование тачпада* этого руководства.

Вид слева



1 Порт USB Type-C

Предназначен для подключения поставляемого в комплекте блока питания, который заряжает клавиатуру.

ВАЖНО! Полная зарядка клавиатуры от источника питания с низким напряжением может занять больше времени.

2 Переключатель Bluetooth

Используйте переключатель для включения или отключения Bluetooth на клавиатуре.

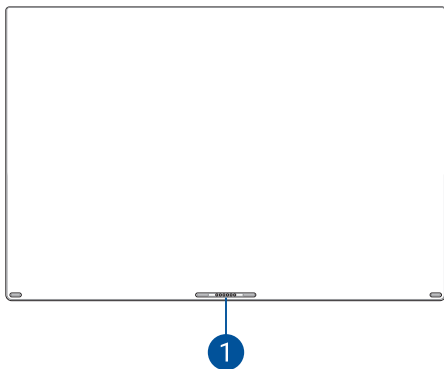
3

Индикатор зарядки аккумулятора (двухцветный)

Двухцветный светодиодный индикатор отображает состояние заряда аккумулятора. Подробную информацию см. в таблице ниже:

Цвет	Состояние
Горит белым цветом	Беспроводная клавиатура подключена к источнику питания, а заряд аккумулятора находится в диапазоне 80–100%.
Горит красным цветом	Беспроводная клавиатура подключена к источнику питания, выполняется зарядка, а заряд аккумулятора составляет менее 80%.
Мигает красным цветом	Беспроводная клавиатура работает от аккумулятора, а заряд аккумулятора составляет менее 20%.
Выключен	Беспроводная клавиатура работает от аккумулятора, а заряд аккумулятора находится в диапазоне 20–100%. Беспроводная клавиатура подключена к источнику питания и полностью заряжена. Зарядка прекратится автоматически, когда заряд аккумулятора достигнет 100%.

Вид снизу



1 Разъем док-станции

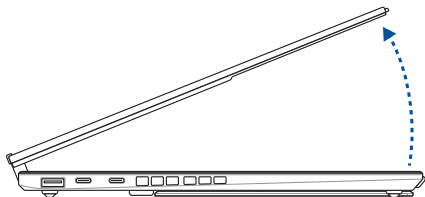
Этот разъем предназначен для подключения клавиатуры и получения функционала тачпада.

Глава 2:

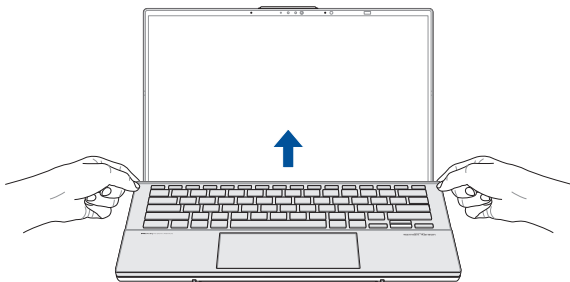
Использование ноутбука

Начало работы

Откройте крышку дисплея



Отсоедините беспроводную клавиатуру от ноутбука



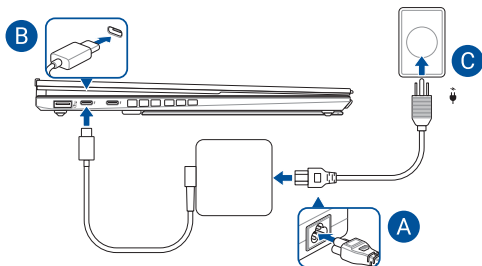
Зарядка ноутбука

- A. Подключите шнур питания переменного тока к блоку питания переменного/постоянного тока.
- B. Подключите шнур питания постоянного тока к разъему питания (постоянного тока) ноутбука.
- C. Подключите блок питания переменного тока к источнику питания (100–240 В).



Перед использованием ноутбука от аккумулятора в первый раз зарядите ноутбук в течение **3 часов**.

ПРИМЕЧАНИЕ. Блок питания может отличаться в зависимости от модели и региона.



ВАЖНО!

Информация о блоке питания:

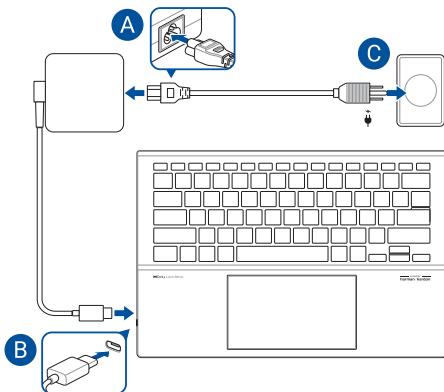
- Входное напряжение: 100–240 В перем. тока
- Частота на входе: 50–60 Гц
- Номинальный выходной ток: 3,25 А (65 Вт)
- Номинальное выходное напряжение: 20 В

Зарядка беспроводной клавиатуры

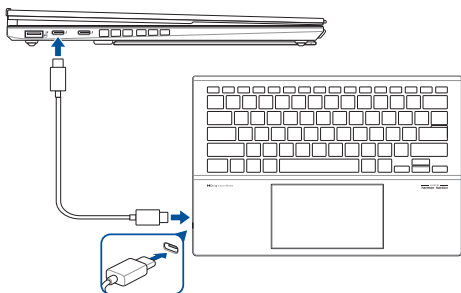
Для зарядки беспроводной клавиатуры воспользуйтесь следующими способами.

1. Использование блока питания:
 - A. Подключите шнур питания переменного тока к блоку питания переменного/постоянного тока.
 - B. Подключите шнур питания постоянного тока к разъему питания (постоянного тока) клавиатуры.
 - C. Подключите блок питания переменного тока к источнику питания (100–240 В).

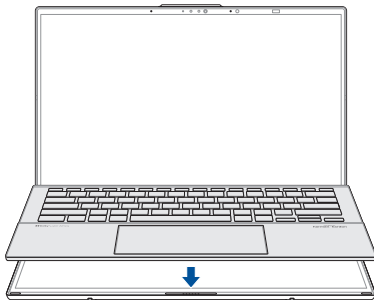
ПРИМЕЧАНИЕ. Блок питания может отличаться в зависимости от модели и региона.



2. Подключение к ноутбуку с помощью кабеля USB Type-C:



3. Крепление к ноутбуку:



ВАЖНО!

Информация о блоке питания:

- Входное напряжение: 100–240 В перем. тока
 - Частота на входе: 50–60 Гц
 - Номинальный выходной ток: 3,25 А (65 Вт)
 - Номинальное выходное напряжение: 20 В
-

ВАЖНО!

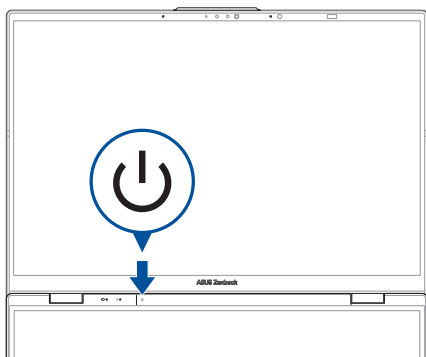
- Найдите этикетку с номинальными входными/выходными характеристиками на нижней стороне ноутбука и убедитесь, что ваш блок питания поддерживает эти значения. Разные модели ноутбуков могут иметь различные значения номинальных выходных характеристик.
 - Перед включением ноутбука в первый раз подключите блок питания. Всегда подключайте шнур питания к розетке без использования удлинителей. В целях безопасности используйте только заземленную электрическую розетку.
 - Розетка должна быть легко доступна и находиться рядом с ноутбуком.
 - Отключая ноутбук от главного блока питания, отключите ноутбук от розетки.
-

ВНИМАНИЕ!

Прочитайте следующие меры предосторожности об аккумуляторе ноутбука:

- Извлечение аккумулятора из устройства должно производиться только авторизованными специалистами ASUS (только для несъемного аккумулятора).
- Неправильное использование извлеченного или разобранного аккумулятора может привести к возгоранию или химическому ожогу.
- Прочитайте предупреждающие надписи, предназначенные для вашей безопасности.
- При установке аккумулятора несоответствующего типа возможен взрыв.
- Не бросайте аккумулятор в огонь.
- Не пытайтесь замыкать контакты аккумулятора ноутбука.
- Не разбирайте аккумулятор (только для несъемного аккумулятора).
- Прекратите использование при обнаружении протечки.
- Аккумулятор и его компоненты должны быть правильно утилизированы.
- Храните аккумулятор и другие мелкие компоненты в недоступном для детей месте.

Нажмите кнопку питания



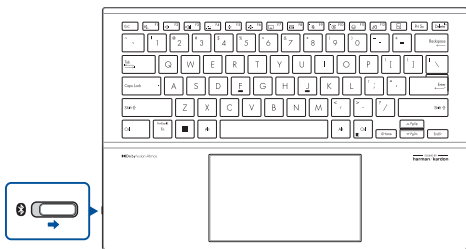
Сопряжение беспроводной клавиатуры

ПРИМЕЧАНИЕ. После завершения сопряжения клавиатура будет автоматически подключаться к ноутбуку, если Bluetooth включен на обоих устройствах.

Выполните сопряжение беспроводной клавиатуры с ноутбуком одним из следующих способов.

Сопряжение по Bluetooth

- A. Включите Bluetooth на ноутбуке.
- B. Отсоедините клавиатуру от ноутбука, а затем включите Bluetooth на клавиатуре с помощью переключателя.



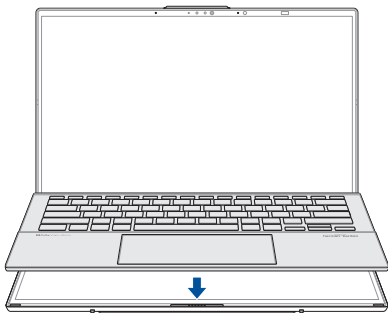
- C. Следуйте инструкциям на экране для подтверждения и завершения сопряжения.

ПРИМЕЧАНИЕ.

- Для завершения сопряжения может отобразиться запрос на ввод кода доступа.
 - Если клавиатуре не удалось выполнить сопряжение с ноутбуком, нажмите и удерживайте **[Fn F10]** для повторного запуска процесса сопряжения.
-

Сопряжение по Bluetooth с низким энергопотреблением

- A. Включите ноутбук.
- B. Подсоедините клавиатуру к ноутбуку, и сопряжение будет завершено за три секунды.



Работа с ноутбуком

ВНИМАНИЕ! Устройство и беспроводная клавиатура поставляются с магнитными креплениями. Во избежание размагничивания внешних накопителей и карт с магнитной полосой храните их вдали от магнитных креплений.

Режим двойного экрана

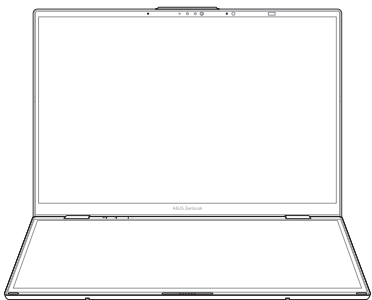
1



2

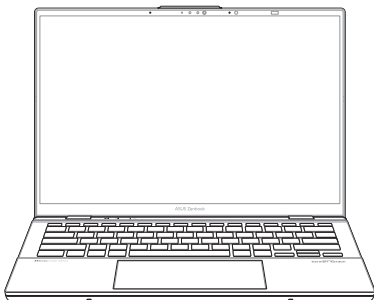


3



Режим ноутбука

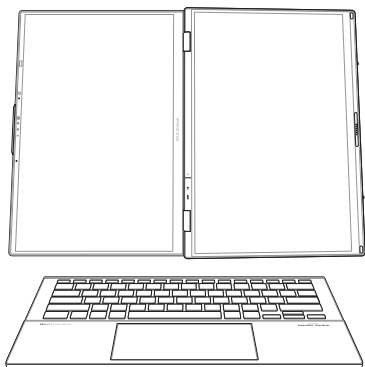
- 1 С беспроводной клавиатурой



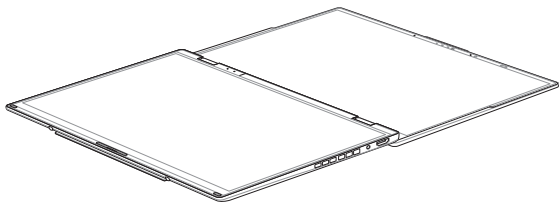
- 2 С виртуальной клавиатурой



Режим настольного компьютера



Режим общего просмотра



Жесты для сенсорного экрана и тачпада

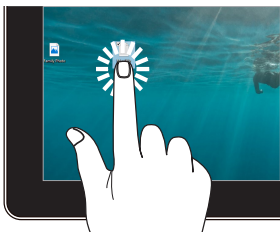
Жесты позволяют запускать программы и получать доступ к настройкам ноутбука. Использование жестов на сенсорном экране и тачпаде приведено на следующих иллюстрациях.

ПРИМЕЧАНИЕ. Следующие иллюстрации приведены только в справочных целях. Вид сенсорного экрана может отличаться в зависимости от модели.

Использование жестов на сенсорном экране

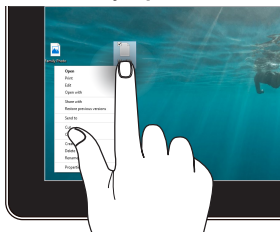
Жесты позволяют запускать программы и получать доступ к настройкам ноутбука. Функции можно активировать с помощью жестов на сенсорном экране ноутбука.

Нажатие/Двойное нажатие



- Нажмите на приложение, чтобы выбрать его.
- Дважды нажмите на приложение, чтобы запустить его.

Нажатие и удерживание



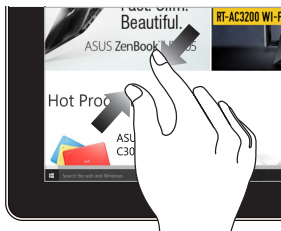
Нажмите и удерживайте для отображения контекстного меню.

Увеличение



Разведите два пальца на сенсорном экране.

Уменьшение



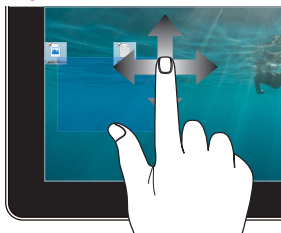
Сведите два пальца на сенсорном экране.

Скольжение пальцем



Проведите пальцем вверх/вниз или влево/вправо для прокрутки экрана.

Перетаскивание



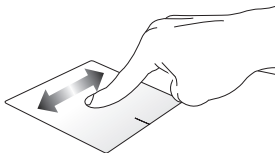
- Перетащите для создания окна выбора вокруг нескольких элементов.
- Перетащите элемент на новое место.

Использование тачпада

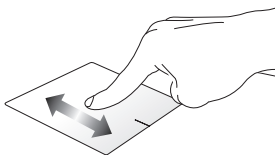
Перемещение курсора

Коснитесь тачпада для активации курсора, а затем проведите пальцем по тачпаду для перемещения курсора по экрану.

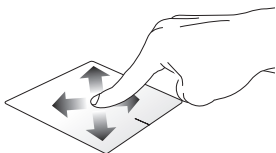
Скольжение по горизонтали



Скольжение по вертикали

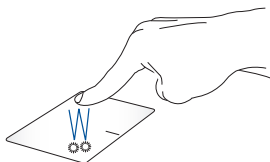


Скольжение по диагонали



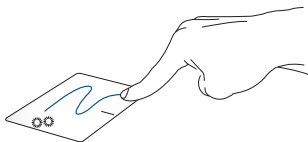
Жесты одним пальцем

Нажатие/Двойное нажатие



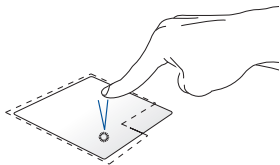
- Нажмите на приложение, чтобы выбрать его.
- Дважды нажмите на приложение, чтобы запустить его.

Перетаскивание



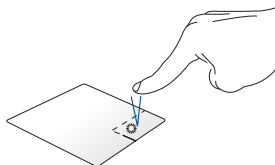
Дважды нажмите на элемент, а затем переместите палец, не отрывая его от тачпада. Чтобы расположить элемент на новом месте, поднимите палец от тачпада.

Нажатие левой кнопкой



- Нажмите на приложение, чтобы выбрать его.
- Дважды нажмите на приложение, чтобы запустить его.

Нажатие правой кнопкой

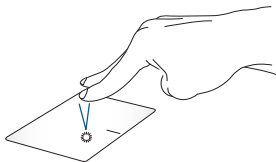


Нажмите эту кнопку для отображения контекстного меню.

ПРИМЕЧАНИЕ. Области внутри пунктирной линии отображают расположение левой и правой кнопок мыши на тачпаде.

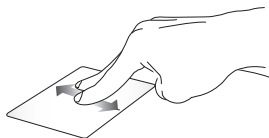
Жесты двумя пальцами

Нажатие



Нажатие двумя пальцами аналогично нажатию правой кнопки мыши.

**Прокрутка двумя пальцами
(вверх/вниз)**



Проведите двумя пальцами
для вертикальной прокрутки.

**Прокрутка двумя пальцами
(влево/вправо)**



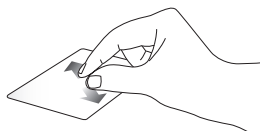
Проведите двумя пальцами
для горизонтальной прокрутки.

Уменьшение



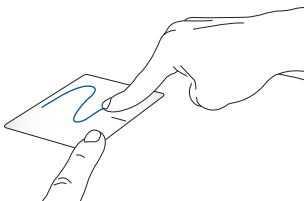
Сведите два пальца на
тачпаде.

Увеличение



Разведите два пальца на
тачпаде.

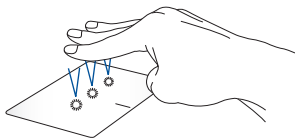
Перетаскивание



Выберите элемент, затем нажмите и удерживайте левую кнопку. Скользите другим пальцем по тачпаду для перетаскивания элемента и поднимите палец, чтобы расположить его на новом месте.

Жесты тремя пальцами

Нажатие



Нажмите тремя пальцами по тачпаду для запуска выбранной в настройках функции.

Скольжение влево/вправо



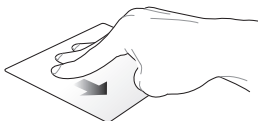
Если вы открыли несколько приложений, проведите тремя пальцами влево или вправо для переключения между этими приложениями.

Скольжение вверх



Проведите вверх для обзора всех открытых приложений.

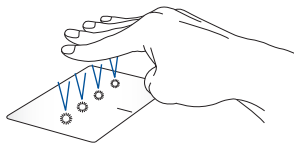
Скольжение вниз



Проведите вниз для отображения рабочего стола.

Жесты четырьмя пальцами

Нажатие



Нажмите четырьмя пальцами по тачпаду для запуска выбранной в настройках функции.

Использование клавиатуры

Горячие клавиши

Горячие клавиши на клавиатуре ноутбука могут выполнять следующие команды:



Включение или отключение динамиков



Уменьшение громкости динамиков



Увеличение громкости динамиков



Настройка яркости подсветки клавиатуры

ПРИМЕЧАНИЕ. В целях энергосбережения рекомендуется отключить подсветку клавиатуры.



Уменьшение яркости экрана



Увеличение яркости экрана



Переключение режима отображения

ПРИМЕЧАНИЕ. Убедитесь, что внешний монитор подключен к ноутбуку.



Переключение всех окон между двумя экранами



Включение или отключение микрофона



Нажмите и удерживайте эту клавишу для отключения клавиатуры от устройства и переключения ее в режим сопряжения или обнаружения.

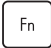




Запуск клавиатуры с эмодзи



Запуск MyASUS

Функциональные клавиши

Нажмите  +  для включения или отключения режима функциональных клавиш. При включенном режиме функциональных клавиш доступ к горячим клавишам можно получить нажав и удерживая  в комбинации с клавишами верхнего ряда.

Клавиши Windows

На клавиатуре расположены две специальные клавиши для Windows



Открытие меню "Пуск"



или




+






Отображение раскрывающегося меню

Клавиша Bluetooth



ПРИМЕЧАНИЕ. Перед выполнением сопряжения или подключения по Bluetooth убедитесь, что Bluetooth включен на клавиатуре и на устройстве.

Если клавиатуре не удалось выполнить сопряжение с вашим устройством, нажмите и удерживайте  для повторного запуска процесса сопряжения.

Нажмите и удерживайте  для отключения клавиатуры от устройства, и она перейдет в режим обнаружения.

Светодиодный индикатор	Состояние
Быстро мигает (синим)	 60s Выполняется сопряжение
Горит (синим)	 5s Сопряжение выполнено
Не горит	Не сопряжено

После успешного сопряжения клавиатура будет автоматически подключаться к устройству, когда Bluetooth включен и устройство находится в пределах досягаемости.

Светодиодный индикатор	Состояние
Медленно мигает (синим)	 60s Выполняется подключение к сопряженному устройству
Горит (синим)	 5s Подключено
Не горит	Не подключено

Глава 3: ***Работа с Windows***

Первое включение

При первом включении ноутбука появится несколько экранов, помогающих настроить операционную систему Windows.

Для включения ноутбука в первый раз выполните следующие действия.

1. Нажмите кнопку питания на ноутбуке. Подождите несколько минут, пока не появится экран настройки.
2. На экране настройки выберите свой регион и язык, которые будут использоваться на ноутбуке.
3. Внимательно прочтите лицензионное соглашение. Выберите **Ассерт (Принять)**.
4. Для конфигурации основных настроек следуйте инструкциям на экране:
 - Персонализация
 - Онлайн-службы
 - Параметры
 - Ваша учетная запись
5. После конфигурации основных настроек Windows начнет установку приложений и пользовательских настроек. Убедитесь, что ноутбук подключен к источнику питания во время установки.
6. После завершения процесса установки появится рабочий стол.

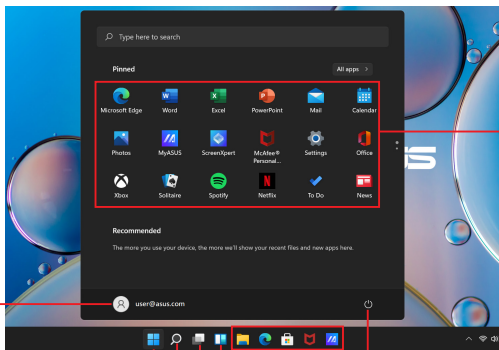
ПРИМЕЧАНИЕ. Иллюстрации в этой главе приведены только в справочных целях.

Меню "Пуск"

Меню "Пуск" является основным шлюзом для программ, приложений Windows, папок и настроек на ноутбуке.

Изменение настроек учетной записи, ее блокировка или выход из учетной записи

Запуск приложений из меню "Пуск"



Открытие меню "Пуск"

Запуск поиска

Запуск представления задач

Запуск виджетов

Выключение, перезагрузка или перевод ноутбука в спящий режим


Запуск приложения из панели задач

Меню "Пуск" можно использовать для выполнения следующих действий:


- Запуск программ или приложений Windows
- Запуск часто используемых программ или приложений Windows
- Изменение настроек ноутбука
- Получение справки об операционной системе Windows
- Выключение ноутбука
- Выход из учетной записи Windows или переключение на другую учетную запись

Открытие меню "Пуск"




Нажмите на значок "Пуск"  на рабочем столе.



Наведите указатель мыши на кнопку "Пуск"  на рабочем столе и нажмите ее.



Нажмите на клавиатуре клавишу с логотипом Windows .

Запуск программ из меню "Пуск"

Запуск программ, установленных на ноутбуке, чаще всего осуществляется через меню "Пуск".



Нажмите на программу для ее запуска.



Наведите указатель мыши на программу и нажмите на нее для запуска.



Используйте клавиши со стрелками для перехода между программами. Нажмите



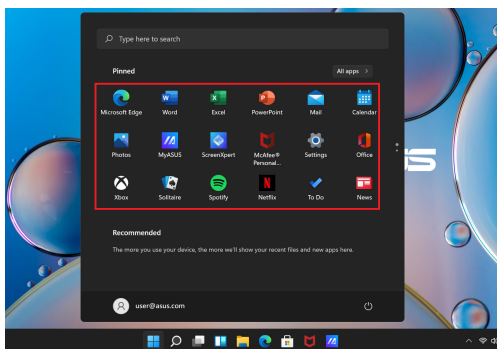
для запуска.

ПРИМЕЧАНИЕ. Выберите **All apps (Все приложения)** для отображения полного списка программ и папок на ноутбуке в алфавитном порядке.

Приложения Windows

Эти приложения закреплены в меню "Пуск" и отображаются в виде плиток для удобного доступа.

ПРИМЕЧАНИЕ. Перед запуском некоторых приложений Windows необходимо войти в учетную запись Microsoft.



Работа с приложениями Windows

Запуск приложений Windows из меню "Пуск"



Нажмите на приложение для его запуска.



Наведите указатель мыши на приложение и нажмите на него для запуска.



Используйте клавиши со стрелками для перехода между приложениями. Нажмите



для запуска приложения.

Пользовательская настройка приложений Windows

Вы можете переместить, открепить или закрепить приложения на панели задач из меню "Пуск", выполнив следующие действия.

Перемещение приложений



Нажмите на приложение и удерживайте его, а затем перетащите его на новое место.



Наведите указатель мыши на приложение и перетащите приложение на новое место.

Открепление приложений






Нажмите на приложение и удерживайте его, а затем выберите **Unpin from Start (Удалить из меню "Пуск")**.



Наведите указатель мыши на приложение, нажмите на него правой кнопкой мыши и выберите **Unpin from Start (Удалить из меню "Пуск")**.



Используйте клавиши со стрелками для выбора приложения.

Нажмите  или  +  (в некоторых моделях) и выберите **Unpin from Start (Удалить из меню "Пуск")**.

Закрепление приложений на панели задач




Нажмите на приложение и удерживайте его, а затем выберите **Pin to taskbar (Закрепить на панели задач)**.



Наведите указатель мыши на приложение, нажмите на него правой кнопкой мыши и выберите **Pin to taskbar (Закрепить на панели задач)**.



Используйте клавиши со стрелками для выбора приложения.

Нажмите  или  +  (в некоторых моделях) и выберите **Pin to taskbar (Закрепить на панели задач)**.

Закрепление большего числа приложений в меню "Пуск"


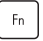
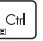


На экране **All apps (Все приложения)** выберите приложение, которое нужно добавить в меню "Пуск", и нажмите **Pin to Start (Закрепить в меню "Пуск")**.



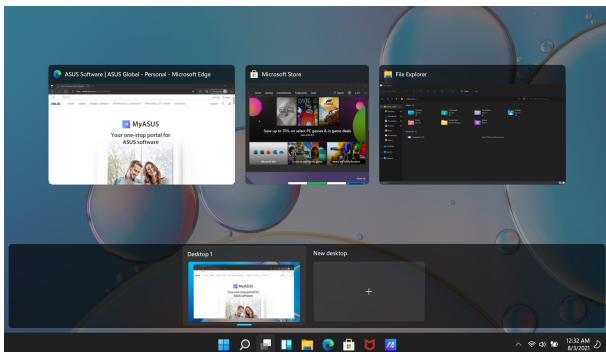
На экране **All apps (Все приложения)** наведите указатель мыши на приложение, которое нужно добавить в меню Пуск, нажмите на него правой кнопкой мыши и выберите **Pin to Start (Закрепить в меню "Пуск")**.



На экране **All apps (Все приложения)** выберите приложение, которое нужно добавить в меню "Пуск", нажмите  или  +  (в некоторых моделях) и выберите **Pin to Start (Закрепить в меню "Пуск")**.

Представление задач

Используйте функцию представления задач для быстрого переключения между открытыми приложениями, программами и рабочими столами.




Запуск представления задач


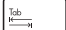


Нажмите на значок  на панели задач.



Наведите указатель мыши на значок  на панели задач и нажмите на него.



Нажмите  +  на клавиатуре.

Виджеты

Для быстрого доступа к важной информации можно запускать виджеты.




Запуск виджетов



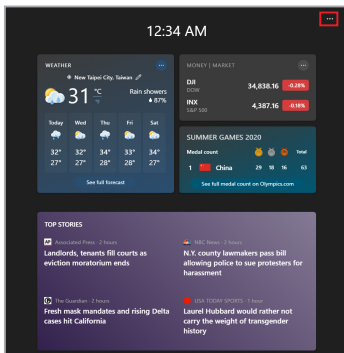
Нажмите на значок  на панели задач.



Наведите указатель мыши на значок  на панели задач и нажмите на него.



Нажмите  +  на клавиатуре.



Настройка виджетов



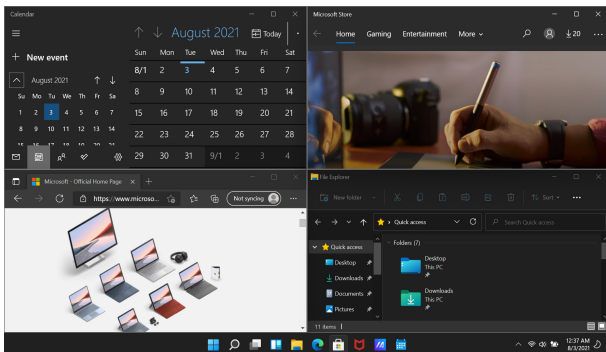
Нажмите на значок ●●●, затем выберите **Manage interests (Управление интересами)** для изменения содержимого, отображаемого в виджетах.

ИЛИ



Функция Snap

Функция Snap отображает несколько приложений рядом, позволяя переключаться между ними и работать в них одновременно.



Привязка горячих точек

Можно перетащить приложения на эти горячие точки для их прикрепления.



Использование функции Snap




или



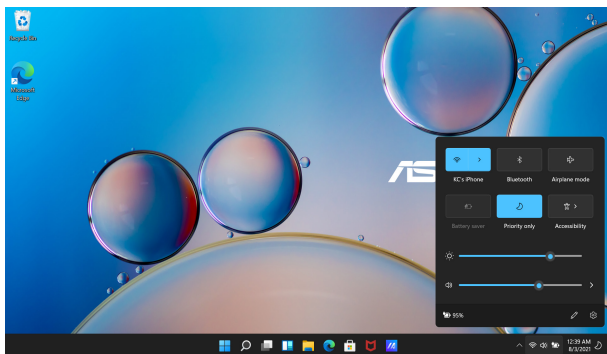
1. Запустите приложение, которое необходимо привязать.
2. Перетащите панель с названием приложения на край экрана для его прикрепления.
3. Запустите другое приложение и повторите описанные выше шаги для его прикрепления.



1. Запустите приложение, которое необходимо привязать.
2. Нажмите и удерживайте клавишу , затем используйте клавиши со стрелками для прикрепления приложения.
3. Запустите другое приложение и повторите описанные выше шаги для его прикрепления.

Action Center (Центр поддержки)

Action Center (Центр поддержки) собирает уведомления от приложений и позволяет взаимодействовать с ними в одном месте. Кроме того, здесь расположен полезный раздел с быстрыми действиями.



Запуск быстрых действий



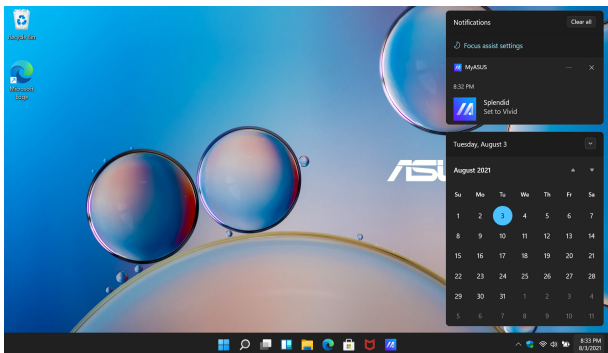
Нажмите на значок состояния на панели задач.



Наведите указатель мыши на значок состояния на панели задач и нажмите на него.



Нажмите  +  на клавиатуре.



Запуск уведомлений



Нажмите на дату и время на панели задач.



Наведите указатель мыши на дату и время на панели задач и нажмите на них.



Нажмите  +  на клавиатуре.

MyASUS Splendid

MyASUS Splendid обеспечивает идентичность и точность цветопередачи на всех дисплеях ASUS. Помимо режима Normal (Обычный) для настройки параметров отображения можно выбрать режим Vivid (Яркий), Eye Care (Защита глаз) или Manual (Ручной).

- **Normal (Обычный).** Благодаря коррекции гаммы и цветовой температуры выводимое на дисплее изображение максимально приближено к естественному. Для моделей с дисплеями OLED этот режим соответствует требованиям сертификации TÜV Low Blue Light.
- **Vivid (Яркий).** Этот режим позволяет настроить насыщенность изображения, делая его более живым и ярким.
- **Manual (Ручной).** Этот режим позволяет настроить значение цветовой температуры в диапазоне от -50 до +50 в соответствии со своими требованиями.
- **Eye Care (Защита глаз).** Этот режим уменьшает составляющую синего цвета на 30%, обеспечивая защиту для ваших глаз.

Уровень 1–5. Чем выше уровень, тем меньше составляющая синего цвета. Для моделей с LCD-дисплеями уровень 5 обеспечивает оптимальные значения и соответствует требованиям сертификации TÜV Low Blue Light.

Технология устранения мерцания исключает основную причину мерцания монитора и предотвращает напряжение глаз.

ПРИМЕЧАНИЕ. Включите режим HDR, перейдя в **Settings (Настройки) > System (Система) > Display (Дисплей)**, для улучшения качества изображения на OLED-дисплее (в некоторых моделях), который соответствует требованиям сертификации TÜV Flicker Free.

Для снижения нагрузки на зрение ознакомьтесь со следующими советами:

- Отводите глаза от дисплея на некоторое время, если работаете на устройстве слишком долго. Рекомендуется делать короткие перерывы (не менее 5 минут) после примерно 1 часа непрерывной работы за компьютером. Делать короткие и частые перерывы эффективнее длительного перерыва.
- Для уменьшения напряжения и сухости глаз периодически отдыхайте, сфокусировавшись на удаленных объектах.
- Для уменьшения напряжения глаз повторяйте следующие упражнения:
 - (1) Посмотрите несколько раз вверх и вниз
 - (2) Медленно поворачивайте глазами
 - (3) Двигайте глазами по диагоналиЕсли напряжение глаз не проходит, обратитесь к врачу.
- Высокая энергия синего света может привести к усталости глаз и возрастной макулярной дегенерации (AMD). Фильтр синего света сокращает объем вредного синего света на 30% (макс.) во избежание возникновения синдрома компьютерного зрения (CVS).

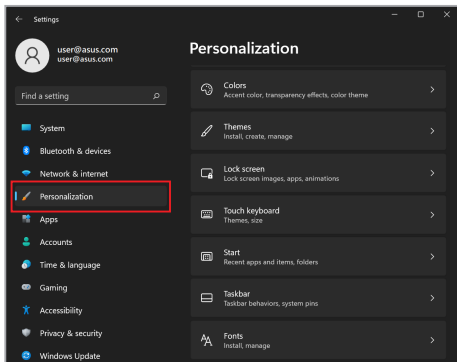
Настройка OLED-дисплея

Для максимально эффективного использования OLED-дисплея (в некоторых моделях) мы рекомендуем несколько настроек. Эти настройки обеспечивают оптимальное качество изображения, увеличивают время автономной работы и продлевают срок эксплуатации ноутбука ASUS.

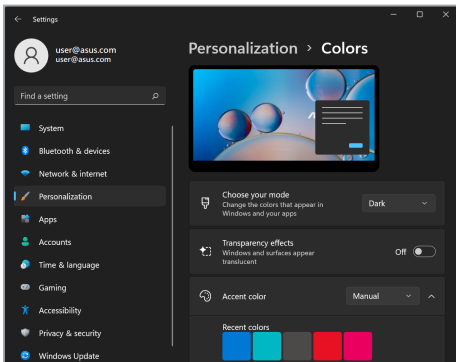
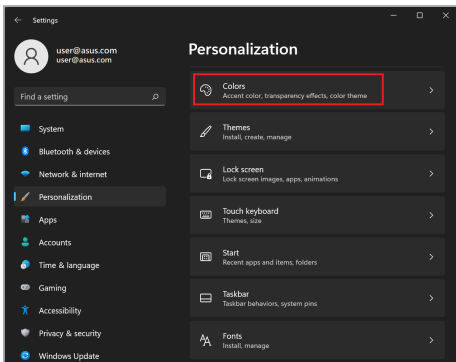
Установка темного режима

Темный режим включен по умолчанию. Для проверки или изменения настроек выполните следующие действия.

1. Откройте меню "Пуск".
2. Нажмите **Settings (Настройки)** и выберите **Personalization (Персонализация)**.



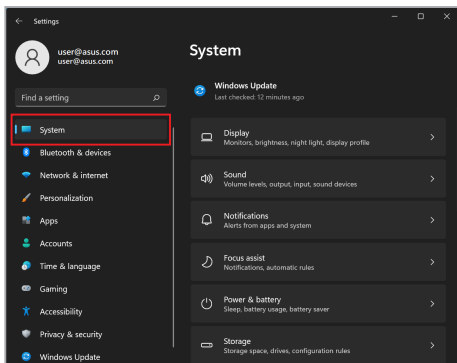
3. Выберите вкладку **Colors (Цвета)** для просмотра параметров.



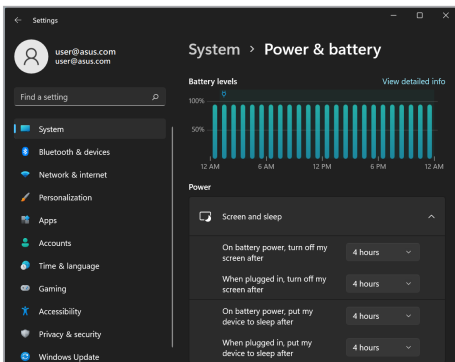
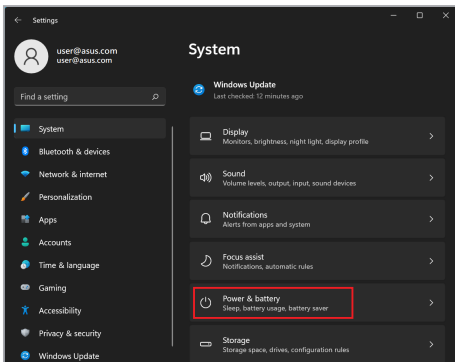
Выключение дисплея, когда он не используется

Убедитесь, что дисплей автоматически выключается, когда он не используется. Для проверки или изменения настроек выполните следующие действия.

1. Откройте меню "Пуск".
2. Нажмите **Settings (Настройки)** и выберите **System (Система)**.



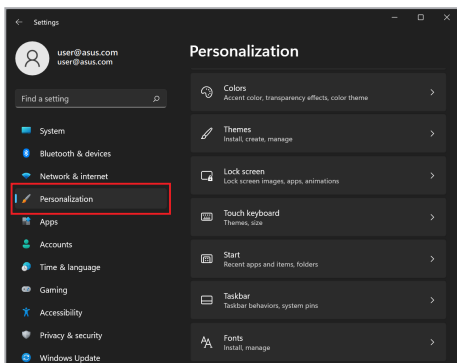
3. Выберите вкладку **Power & battery** (Питание и аккумулятор) для просмотра параметров.



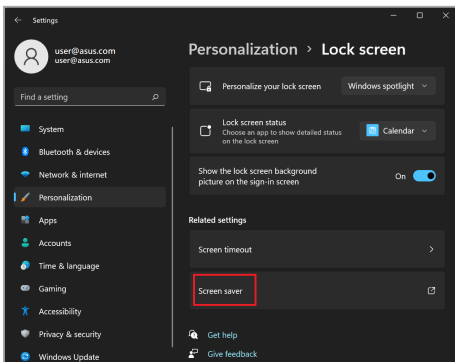
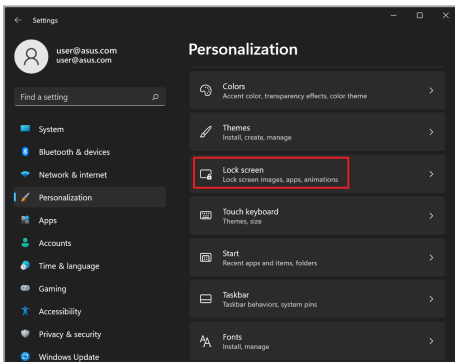
Настройка яркости дисплея

Для продления срока службы OLED-дисплея рекомендуется включить анимированную экранную заставку с темным фоном и не устанавливать максимальную яркость дисплея. Для проверки или изменения настроек выполните следующие действия.

1. Откройте меню "Пуск".
2. Нажмите **Settings (Настройки)** и выберите **Personalization (Персонализация)**.



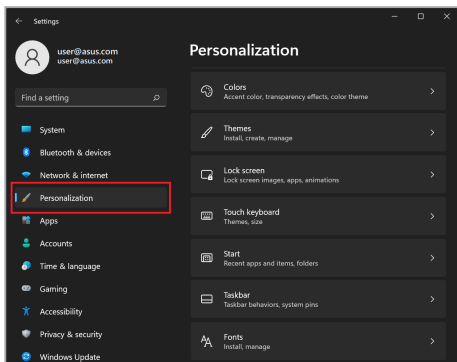
3. Выберите вкладку **Lock screen (Экран блокировки)**, а затем выберите **Screen saver (Заставка)** для просмотра параметров.



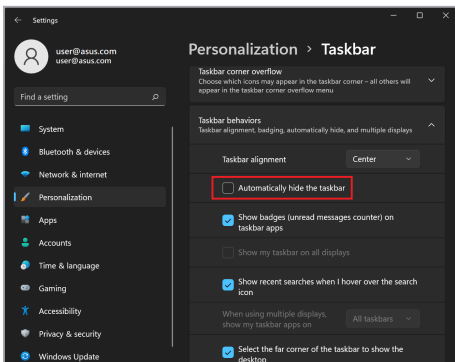
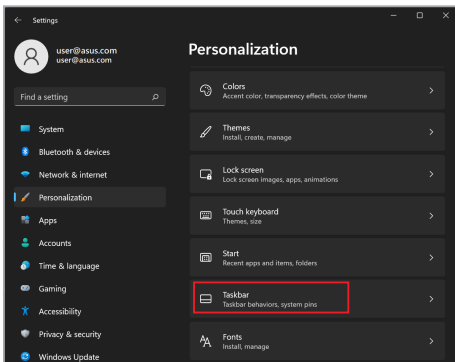
Автоматическое скрывание панели задач

Во избежание отображения панели задач на OLED-дисплее в течение длительного времени убедитесь, что она автоматически скрывается. Для настройки параметров выполните следующие действия.

1. Откройте меню "Пуск".
2. Нажмите **Settings (Настройки)** и выберите **Personalization (Персонализация)**.



3. Выберите вкладку **Taskbar (Панель задач)** и включите параметр **Automatically hide the taskbar (Автоматически скрывать панель задач)**.



Установка темного режима в Microsoft Office

1. Запустите приложение Microsoft Office, а затем нажмите **File (Файл) > Account (Учетная запись)**.
2. В списке **Office Theme (Тема Office)** выберите **Dark Gray (Темно-серая)**. Эта тема будет применяться ко всем приложениям Microsoft.

Другие сочетания клавиш

С помощью сочетания клавиш на клавиатуре можно запускать приложения и управлять функциями Windows.



Запуск **меню "Пуск"**



Запуск **Action Center (Центр поддержки)**



Запуск рабочего стола



Запуск **Проводника**



Открытие вкладки **Settings (Настройки)**



Открытие панели **Connect (Подключение)**



Активация экрана блокировки



Свертывание всех активных окон



Открытие панели **Search (Поиск)**



Открытие панели **Project (Проект)**



Открытие окна **Run (Выполнить)**



Открытие вкладки **Accessibility (Специальные возможности)**



Открытие контекстного меню кнопки "Пуск"



Запуск лупы и масштабирование экрана



Уменьшение масштаба экрана

Подключение к беспроводным сетям

Wi-Fi

Подключение к сети Wi-Fi позволяет получать доступ к электронной почте, просматривать контент в Интернете и делиться материалами через соцсети.

ВАЖНО! **Airplane mode (Режим полета)** отключает эту функцию. Перед включением функции Wi-Fi на ноутбуке нужно выключить **Airplane mode (Режим полета)**.

Подключение к сети Wi-Fi

Подключите ноутбук к сети Wi-Fi, выполнив следующие действия.



или



1. На панели задач запустите **Action Center (Центр поддержки)**.
2. Нажмите на значок **Wi-Fi** для включения Wi-Fi.
3. Выберите точку доступа из списка доступных подключений по Wi-Fi.
4. Нажмите **Connect (Подключить)** для подключения к сети.

ПРИМЕЧАНИЕ. Для подключения к сети Wi-Fi может отображаться запрос на ввод ключа безопасности.

Bluetooth

Используйте Bluetooth для упрощенного беспроводного обмена данными с Bluetooth-совместимыми устройствами.

ВАЖНО! Airplane mode (Режим полета) отключает эту функцию. Перед включением функции Bluetooth на ноутбуке нужно выключить **Airplane mode (Режим полета)**.

Сопряжение с устройствами с функцией Bluetooth

Для передачи данных необходимо выполнить сопряжение ноутбука с устройством с функцией Bluetooth. Подключите ваши устройства, выполнив следующие действия.



или



1. В меню "Пуск" откройте **Settings (Настройки)**.
2. Выберите **Bluetooth & devices (Bluetooth и устройства) > Add device (Добавить устройство)** для поиска устройств с функцией Bluetooth.
3. Выберите устройство из списка для сопряжения с ноутбуком.

ПРИМЕЧАНИЕ. На некоторых устройствах с функцией Bluetooth может отобразиться запрос на ввод кода доступа вашего ноутбука.

Режим полета

Режим полета отключает беспроводные подключения, что позволяет безопасно использовать ноутбук во время полета.

ПРИМЕЧАНИЕ. Свяжитесь с сотрудником авиакомпании, чтобы получить информацию о предоставляемых во время полета услугах и ограничениях при использовании ноутбука во время полета.

Включение/отключение режима полета



или



1. На панели задач запустите **Action Center (Центр поддержки)**.
2. Нажмите на значок **Airplane mode (Режим полета)** для включения или отключения режима полета.




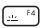
Выключение ноутбука

Для выключения ноутбука выполните любое из следующих действий.



или



- Откройте меню "Пуск" и выберите  > **Shut down (Выключение)** для нормального завершения работы.
- На экране входа нажмите  > **Shut down (Выключение)**.
- Нажмите  +  для открытия окна завершения работы. В раскрывающемся списке выберите **Shut down (Выключение)** и нажмите **OK**.
- Если ноутбук перестает отвечать на запросы, нажмите и удерживайте кнопку питания в течение 10 секунд до выключения ноутбука.



Перевод ноутбука в спящий режим

Для перевода ноутбука в спящий режим выполните следующие действия.





или



- Откройте меню "Пуск" и выберите  > **Sleep (Спящий режим)** для перевода ноутбука в спящий режим.
- На экране входа нажмите  > **Sleep (Спящий режим)**.



Нажмите  +  для открытия окна завершения работы. В раскрывающемся списке выберите **Sleep (Спящий режим)** и нажмите **OK**.

ПРИМЕЧАНИЕ. Ноутбук также можно перевести в спящий режим, нажав кнопку питания один раз.

Перевод ноутбука в режим минимального энергопотребления

Для перевода ноутбука в режим минимального энергопотребления выполните следующие действия.

1. Включите быстрый запуск.

Нажмите правой кнопкой мыши на значок "Пуск" Windows > выберите **Run (Выполнить)** > введите: **powercfg.cpl** > нажмите **OK** > **Choose what the power buttons do (Действие кнопки питания)** > **Change settings that are currently unavailable (Изменить параметры, которые сейчас недоступны)** > установите флажок **Turn on fast startup (recommended) (Включить быстрый запуск (рекомендуется))** > нажмите **Save changes (Сохранить изменения)**.

2. Выключите ноутбук.



или



- Откройте меню "Пуск", нажмите на значок питания и выберите **Shut down (Выключение)** для нормального завершения работы.
- На экране входа нажмите на значок питания и выберите **Shut down (Выключение)**.
- Нажмите **Alt** + **F4** для открытия окна завершения работы. В раскрывающемся списке выберите **Shut down (Выключение)** и нажмите **OK**.
- Если ноутбук перестает отвечать на запросы, нажмите и удерживайте кнопку питания в течение 10 секунд до выключения ноутбука.

Глава 4:
Самотестирование при
включении (POST)

Самотестирование при включении (POST)

При включении или перезагрузке ноутбук проходит серию программных диагностических тестов под названием "Самотестирование при включении" (POST). Программное обеспечение, управляющее процедурой POST, установлено как постоянная часть архитектуры ноутбука.

Использование процедуры POST для доступа к BIOS и устранения неполадок

С помощью функциональных клавиш ноутбука во время процедуры POST можно получить доступ к настройкам BIOS или запустить параметры для устранения неполадок. Дополнительную информацию см. в следующих разделах.

BIOS

BIOS (основная система ввода-вывода) хранит настройки аппаратного обеспечения системы, необходимые для запуска системы ноутбука.

Настройки BIOS по умолчанию применимы в большинстве сценариев работы ноутбука. Не изменяйте настройки BIOS по умолчанию, за исключением следующих случаев:

- При начальной загрузке системы на экране появляется сообщение об ошибке с запросом на запуску настройки BIOS.
- В системе установлен новый компонент, требующий дальнейшей настройки или обновления BIOS.

ВНИМАНИЕ! Неправильные настройки BIOS могут привести к нестабильной работе системы или невозможности ее загрузки. Настоятельно рекомендуется изменять настройки BIOS только при поддержке квалифицированного специалиста по обслуживанию.

Доступ к BIOS

Включите ноутбук и нажмите  во время процедуры POST.

Восстановление системы

Параметры восстановления на ноутбуке позволяют быстро восстанавливать систему до первоначального состояния или обновлять ее настройки для повышения производительности.

ВАЖНО!

- Перед применением параметра восстановления на ноутбуке выполните резервное копирование всех файлов с данными.
- Во избежание потери данных запишите важные пользовательские настройки, например сетевые настройки, имена пользователей и пароли.
- Перед сбросом системы подключите ноутбук к источнику питания.

Windows предоставляет следующие параметры восстановления:

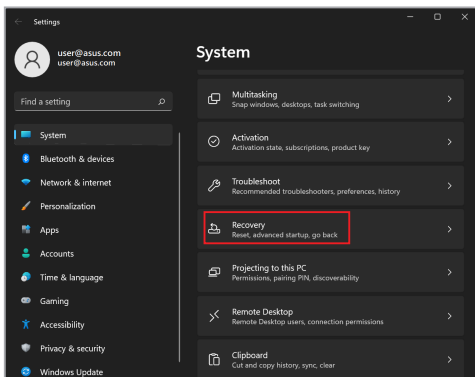
- **Keep my files (Сохранить мои файлы).** Этот параметр позволяет обновить ноутбук, не затрагивая личные файлы (фото, музыку, видео, документы).
Этот параметр восстановит настройки ноутбука до значений по умолчанию и удалит другие установленные приложения.
- **Remove everything (Удалить все).** Этот параметр выполняет сброс ноутбука до заводских настроек. Перед использованием этого параметра выполните резервное копирование данных.

- **Advanced startup (Расширенная загрузка).** Этот параметр позволяет применить расширенные опции восстановления на ноутбуке, например:
 - Использование для загрузки ноутбука USB-накопителя, сетевого подключения или DVD-диска восстановления Windows.
 - Использование функции **Troubleshoot (Устранение неполадок)** для включения расширенных параметров восстановления: Startup Repair (Восстановление при загрузке), Uninstall Updates (Удаление обновлений), Startup Settings (Параметры загрузки), UEFI Firmware Settings (Параметры встроенного ПО UEFI), Command Prompt (Командная строка), System Restore (Восстановление системы) и System Image Recovery (Восстановление образа системы).

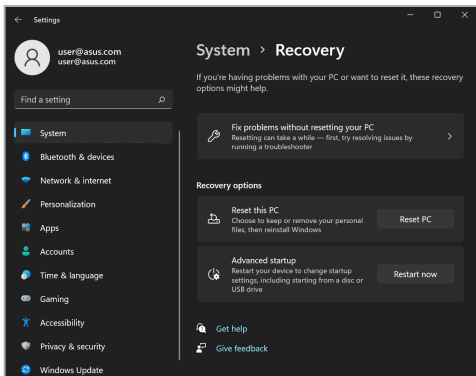
Выполнение восстановления

Для доступа к параметрам восстановления ноутбука и их использования следуйте инструкциям ниже.

1. Откройте **Settings (Настройки)** и выберите **System (Система) > Recovery (Восстановление)**.



2. Выберите нужный параметр восстановления.



Советы и часто задаваемые вопросы

Полезные советы для вашего ноутбука

Для максимально эффективного использования ноутбука, поддержания высокой производительности системы и обеспечения надежного хранения всех данных следуйте следующим рекомендациям.

- Периодически обновляйте Windows для поддержания настроек безопасности приложений в актуальном состоянии.
- Обновляйте MyASUS для доступа к актуальным настройкам приложений, драйверов и утилит ASUS.
- Используйте антивирусное программное обеспечение для защиты данных и обновляйте его.
- Воздерживайтесь от принудительного выключения ноутбука без крайней необходимости.
- Всегда выполняйте резервное копирование данных и создавайте их резервную копию на внешнем накопителе.
- Если вы не используете ноутбук в течение длительного времени, обязательно зарядите аккумулятор до 50%, а затем выключите ноутбук и отсоедините блок питания переменного тока.
- При постоянном использовании ноутбука от сети переменного ток, установите для параметра Battery Health Charging (Бережная зарядка) значение Balanced mode (Сбалансированный режим) в MyASUS.

- Перед сбросом ноутбука отключите все внешние устройства и убедитесь в наличии следующих данных:
 - Ключ продукта для операционной системы и других установленных приложений
 - Резервная копия данных
 - ИД и пароль для входа
 - Информация о подключении к Интернету
- Для устранения неполадок и просмотра часто задаваемых вопросов посетите наш веб-сайт по адресу <https://www.asus.com/ru/support>.

Часто задаваемые вопросы по аппаратному обеспечению

1. При включении ноутбука на экране появляется черная или цветная точка. Что делать?

Появление таких точек на экране является нормальным. Это не повлияет на работу системы. Если проблема повторяется и влияет на производительность системы, обратитесь в авторизованный сервисный центр ASUS.

2. На дисплее неравномерный цвет и яркость. Как это исправить?

Цвет и яркость дисплея могут изменяться в зависимости от угла и положения ноутбука. Цвет и яркость дисплея также могут отличаться в зависимости от модели ноутбука. Для настройки изображения на дисплее можно использовать функциональные клавиши или настройки отображения операционной системы.

3. Как увеличить время автономной работы ноутбука?

Попробуйте выполнить любое из следующих предложенных действий.

- Используйте функциональные клавиши для регулировки яркости дисплея.
- Если вы не используете подключение к сети Wi-Fi, переключите систему на работу в **Airplane mode (Режим полета)**.
- Отключите неиспользуемые USB-устройства.
- Закройте неиспользуемые приложения, особенно занимающие слишком много системной памяти.

4. **Индикатор заряда аккумулятора не загорается. Что случилось?**


- Проверьте, что блок питания подключен правильно или что аккумулятор установлен надлежащим образом. Также можно отсоединить блок питания или аккумулятор, подождать минуту, затем подключить их к розетке и ноутбуку снова.
- Если проблема сохранится, обратитесь за помощью в местный сервисный центр ASUS.

5. **Почему тачпад не работает?**

Перейдите в настройки тачпада (настройки системы) и включите тачпад.

6. **Почему я не слышу звук из динамиков ноутбука при воспроизведении аудио- и видеофайлов?**

Попробуйте выполнить любое из следующих предложенных действий.

- Нажмите  для увеличения громкости динамиков.
- Убедитесь, что динамики включены.
- Если к ноутбуку подключены наушники, отключите их.

7. Что делать, если блок питания ноутбука потерялся или аккумулятор перестал работать?

Обратитесь за помощью в местный сервисный центр ASUS.

8. На ноутбуке невозможно набирать текст, поскольку курсор постоянно перемещается. Что делать?

Убедитесь, что при использовании клавиатуры вы не касаетесь тачпада. Также можно перейти в настройки тачпада (настройки системы) и отключить тачпад.

Часто задаваемые вопросы по программному обеспечению

1. При включении ноутбука загорается индикатор питания, но на экране ничего не появляется. Как это исправить?

Попробуйте выполнить любое из следующих предложенных действий.

- Выполните принудительное выключение ноутбука, нажав и удерживая кнопку питания в течение 10 секунд. Убедитесь, что аккумулятор правильно вставлен и блок питания подключен, затем включите ноутбук.
- Если проблема сохранится, обратитесь за помощью в местный сервисный центр ASUS.

2. Что делать при появлении на экране сообщения: "Извлеките диски или другие накопители. Нажмите любую клавишу для перезагрузки."?

Попробуйте выполнить любое из следующих предложенных действий.

- Отключите все подключенные USB-устройства и перезагрузите ноутбук.
- Извлеките все диски из оптического привода слева и выполните перезагрузку.
- Если проблема сохранится, возможно, существует неполадка с памятью ноутбука. Обратитесь за помощью в местный сервисный центр ASUS.

3. Загрузка операционной системы выполняется медленно, и операционная система работает с задержками. Как это исправить?

Удалите недавно установленные или не входящие в комплект с операционной системой приложения и перезагрузите систему.

4. Мой ноутбук не загружается. Как это исправить?

Попробуйте выполнить любое из следующих предложенных действий.

- Отключите все подключенные к ноутбуку устройства и перезагрузите систему.
- Если проблема сохранится, обратитесь за помощью в местный сервисный центр ASUS.

5. Почему ноутбук не выходит из спящего режима?

- Необходимо нажать кнопку питания для восстановления предыдущего рабочего состояния.
- Возможно, аккумулятор ноутбука полностью разряжен. Подключите к ноутбуку блок питания и подсоедините его к розетке, а затем нажмите кнопку питания.

В случае возникновения других проблем посетите веб-страницу <https://www.asus.com/ru/support/FAQ/1045091/> для устранения неполадок.

Приложения

Правовая информация

Торговая марка USB-IF



Логотип порта USB 5 Гбит/с является торговой маркой USB Implementers Forum, Inc.



Логотип порта USB 10 Гбит/с является торговой маркой USB Implementers Forum, Inc.



Логотип разъема USB 20 Гбит/с является торговой маркой USB Implementers Forum, Inc.



Логотип разъема USB 40 Гбит/с является торговой маркой USB Implementers Forum, Inc.

Уведомление о патентах Access Advance



Нормативные заявления

Федеральная комиссия по связи: Положение о воздействии помех

Данное устройство соответствует части 15 Правил FCC. Его работа соответствует следующим двум условиям:

- Данное устройство не должно создавать вредных помех.
- На работу устройства могут оказывать влияние внешние помехи, включая помехи, вызывающие нежелательное поведение в работе.

Данное оборудование протестировано и соответствует требованиям к цифровым устройствам класса В согласно части 15 положений Федеральной комиссии по связи (FCC). Эти требования обеспечивают разумную защиту от вредных помех в жилых помещениях.

Данное оборудование генерирует, использует и может излучать радиочастотную энергию, а также создавать вредные помехи для радиосвязи, если оно установлено и эксплуатируется с нарушением инструкций. Тем не менее отсутствие помех в каждом конкретном случае не гарантируется. Если данное оборудование создает помехи для в радио или телевизионном приеме (это определяется выключением и включением оборудования), пользователь может попытаться устранить помехи одним или несколькими из следующих способов.

- Измените ориентацию и положение приемной антенны.
- Увеличьте расстояние между оборудованием и приемником.
- Подключите оборудование к розетке, находящейся в цепи, отличной от цепи, к которой подключен приемник.
- Обратитесь за помощью к продавцу или квалифицированному технику по теле- и радиооборудованию.

ВНИМАНИЕ! Для соответствия ограничениям FCC по эмиссии и во избежание помех в расположенных рядом теле- и радиоприемниках необходимо использовать экранированный сетевой провод. Используйте только входящий в комплект поставки шнур питания. Для подключения устройств ввода-вывода к данному оборудованию также используйте только экранированные кабели. Любые изменения или модификации, которые не были одобрены в явном форме стороной, несущей ответственность за обеспечение соответствия, могут лишить вас права на эксплуатацию оборудования.

(Перепечатано из: Code of Federal Regulations #47, part 15.193, 1993.
Washington DC: Office of the Federal Register, National Archives and Records
Administration, U.S. Government Printing Office.)

Информация FCC о радиочастотном излучении

Это устройство соответствует требованиям государственных стандартов к радиочастотному излучению. Это устройство не превышает предельные значения излучения радиочастотной (РЧ) энергии, установленные Федеральной комиссией по связи правительства США. Для определения уровня излучения используется единица измерения, называемая удельным коэффициентом поглощения (SAR). Федеральной комиссией по связи установлено предельно допустимое значение SAR, которое составляет 1,6 Вт/кг. Испытания SAR выполняются в стандартном рабочем положении, принятом FCC, с помощью передачи EUT с заданным уровнем мощности на различных каналах. FCC предоставила разрешение для этого устройства, так как все уровни SAR были оценены как соответствующие правилам FCC в отношении РЧ излучения. Информация о SAR для этого устройства находится у FCC и приведена на веб-сайте www.fcc.gov/oet/ea/fccid в разделе Display Grant.

Правила безопасности UL

Требования UL 1459 в отношении средств телекоммуникации (телефонов), предназначенных для электронного подключения к телекоммуникационной сети с рабочим напряжением, не превышающим 200 В в точке максимума, 300 В в полной амплитуде и 105 В в рабочем режиме, установки или использования в соответствии с Государственным Электротехническим Кодексом (NFPA 70).

Для уменьшения риска возгорания, поражения электрическим током и возникновения травм при пользовании модема ноутбука следует всегда выполнять следующие правила предосторожности.

- НЕ пользуйтесь ноутбуком у воды, например, возле ванны, раковины, кухонной мойки или стиральной машины, в сыром подвале или возле бассейна.
- НЕ пользуйтесь ноутбуком во время грозы. Существует риск поражения электрическим током от молнии.
- НЕ пользуйтесь ноутбуком в непосредственной близости от места утечки газа.

Требования UL 1642 в отношении использования первичных (одноразовых) и вторичных (заряжаемых) литиевых аккумуляторов в качестве источников питания для изделий. Эти аккумуляторы содержат металлический литий, сплав лития или ионы лития и могут состоять из одной электронной ячейки или двух и более ячеек, объединенных в группы или параллельных (либо оба варианта), конвертирующих химическую энергию в электрическую в результате обратимой или необратимой химической реакции.

- НЕ бросайте аккумуляторы от ноутбука в огонь, так как они могут взорваться. Специальные инструкции по утилизации во избежание риска для жизни и здоровья людей, связанного с возгоранием или взрывами, см. местные своды правил.
- НЕ используйте блоки питания или аккумуляторы от других устройств во избежание риска для жизни и здоровья людей, связанного с возгоранием или взрывами. Используйте только сертифицированные UL сетевые адаптеры и аккумуляторы, приобретенные у производителя или официального продавца.

Правила электробезопасности

Для устройств с номинальным значением тока до 6 А и весом более 3 кг должны использоваться одобренные шнуры питания, которые больше или аналогичны следующим: H05VV-F, 3G, 0,75 мм² или H05VV-F, 2G, 0,75 мм².

Примечания относительно ТВ

Примечание для установщиков кабельного телевидения. Система кабельного телевидения должна быть заземлена в соответствии с Разделом 820.93 Национального Электрического Кодекса (NEC) ANSI/NFPA 70, предоставляющего директивы для надлежащего заземления коаксиального кабеля, с указанием на то, что экран коаксиального кабеля должен быть подключен к системе заземления здания.

Информация об изделии корпорации Macrovision

Данное изделие включает в себя технологию защиты авторских прав, защищенную патентами США, и иные права интеллектуальной собственности, принадлежащие корпорации Macrovision и другим владельцам прав. Использование данной технологии защиты авторских прав возможно только с согласия корпорации Macrovision и предусмотрено только для домашнего и иного ограниченного использования, *если иное не предписано корпорацией Macrovision*.
Инженерный анализ и разборка запрещены.

Предупреждение потери слуха

Чтобы не испортить слух, не рекомендуется прослушивать звук на высокой громкости в течение длительного времени.



Уведомление о покрытии

ВАЖНО! Для обеспечения электробезопасности корпус устройства (за исключением сторон с портами ввода-вывода) покрыт изолирующим покрытием.

Положения по литию (для литий-ионных аккумуляторов)

CAUTION! Danger of explosion if battery is incorrectly replaced. Replace only with the same or equivalent type recommended by the manufacturer. Dispose of used batteries according to the manufacturer's instructions. (English)

ATTENZIONE! Rischio di esplosione della batteria se sostituita in modo errato. Sostituire la batteria con un una di tipo uguale o equivalente consigliata dalla fabbrica. Non disperdere le batterie nell'ambiente. (Italian)

VORSICHT! Explosionsgefahr bei unsachgemäßen Austausch der Batterie. Ersatz nur durch denselben oder einem vom Hersteller empfohlenem ähnlichen Typ. Entsorgung gebrauchter Batterien nach Angaben des Herstellers. (German)

ADVARSEL! Lithiumbatteri - Eksplosionsfare ved fejlagtig håndtering. Udskiftning må kun ske med batteri af samme fabrikat og type. Levér det brugte batteri tilbage til leverandøren. (Danish)

WARNING! Explosionsfara vid felaktigt batteribyte. Använd samma batterityp eller en ekvivalent typ som rekommenderas av apparattillverkaren. Kassera använt batteri enligt fabrikantens instruktion. (Swedish)

VAROITUS! Paristo voi räjähtää, jos se on virheellisesti asennettu. Vaihda paristo ainoastaan laitevalmistajan suosittelemaan tyyppiin. Hävitä käytetty paristo valmistajan ohjeiden mukaisesti. (Finnish)

ATTENTION! Danger d'explosion si la batterie n'est pas correctement remplacée. Remplacer uniquement avec une batterie de type semblable ou équivalent, recommandée par le fabricant. Jeter les batteries usagées conformément aux instructions du fabricant. (French)

ADVARSEL! Eksplosjonsfare ved feilaktig skifte av batteri. Benytt samme batteritype eller en tilsvarende type anbefalt av apparatfabrikanten. Brukte batterier kasseres i henhold til fabrikantens instruksjoner. (Norwegian)

標準品以外の使用は、危険の元になります。交換品を使用する場合、製造者に指定されるものを使って下さい。製造者の指示に従って処理して下さい。(Japanese)

ВНИМАНИЕ! При замене аккумулятора на аккумулятор иного типа возможно его возгорание. Утилизируйте аккумулятор в соответствии с инструкциями производителя. (Russian)

Декларация о соответствии продукции экологическим нормам

В соответствии с международными нормами по защите окружающей среды компания ASUS предоставляет всю необходимую информацию и тщательно проверяет всю продукцию на стадии проектирования и производства, чтобы гарантировать безопасность окружающей среды при эксплуатации продукции ASUS. Кроме того, ASUS предоставляет всю релевантную информацию относительно данных требований.

На сайте <http://csr.asus.com/Compliance.htm> содержится информация о соответствии продукции ASUS нижеследующим требованиям.

Регламент Европейского союза REACH и статья 33

Согласно регламенту EC REACH (Registration, Evaluation, Authorization, and Restriction of Chemicals – Регистрация, Оценка, Разрешения и Ограничения на использование Химических веществ), на сайте ASUS REACH размещен список химических веществ содержащихся в продуктах ASUS: <http://csr.asus.com/english/REACH.htm>.

Директива Европейского союза RoHS

Это устройство соответствует положениям Директивы EC RoHS. Подробную информацию можно найти на странице <http://csr.asus.com/english/article.aspx?id=35>.

Утилизация и переработка в ASUS

Программы по утилизации и переработке ASUS основываются на принципах всесторонней защиты окружающей среды. Мы стремимся предоставить нашими заказчикам решения для надлежащей переработки наших изделий, аккумуляторов и других компонентов, а также упаковки.

Для получения подробной информации об утилизации и переработке в различных регионах посетите <http://csr.asus.com/english/Takeback.htm>.

Директива по экодизайну

Европейский союз объявил основу для определения требований к экодизайну энергосвязанных изделий (2009/125/EC). Реализация конкретных мер, направленных на улучшение экологических показателей конкретных продуктов или нескольких видов продукции. ASUS размещает информацию о продуктах на сайте CSR. Дополнительную информацию можно найти на странице <https://csr.asus.com/english/article.aspx?id=1555>.

Лицензия на шрифты BIOS

Copyright © 2025 Проект Android с открытым исходным кодом

Лицензировано по лицензии Apache версии 2.0 ("Лицензия"); вы можете использовать этот файл только в соответствии с Лицензией. Копию Лицензии можно получить по адресу <http://www.apache.org/licenses/LICENSE-2.0>.

Если это не требуется действующим законодательством или не согласовано в письменной форме, распространяемое по Лицензии программное обеспечение предоставляется "КАК ЕСТЬ", БЕЗ КАКИХ-ЛИБО ГАРАНТИЙ ИЛИ УСЛОВИЙ, явных или подразумеваемых.

Сведения о разрешениях и ограничениях в соответствии с Лицензией смотрите в Лицензии для конкретного языка.

Декларация о соответствии нормам ЕС (упрощенная версия)

Настоящим ASUSTek Computer Inc. заявляет, что данное устройство соответствует основным требованиям и другим соответствующим положениям Директивы 2014/53/EU. Полный текст Декларация о соответствии нормам ЕС на веб-сайте <https://www.asus.com/ru/support/>.

Работа Wi-Fi в диапазоне частот 5150–5350 МГц должна быть ограничена использованием в помещениях для стран, перечисленных в таблице ниже:

AT	BE	BG	CZ	DK	EE	FR
DE	IS	IE	IT	EL	ES	CY
LV	LI	LT	LU	HU	MT	NL
NO	PL	PT	RO	SI	SK	TR
FI	SE	CH	HR	UK(NI)		



Уведомление о сети Wi-Fi

ВАЖНО! Сетевая карта Wi-Fi 6E доступна в некоторых моделях. Возможности подключения в диапазоне Wi-Fi 6E могут различаться в зависимости от нормативных требований и сертификации в каждой стране/регионе.
