

aceline

Руководство
по эксплуатации

Отпариватель напольный
AFS-2300MY

Содержание

Назначение устройства	3
Меры предосторожности	3
Технические характеристики.....	4
Комплектация	4
Схема устройства	5
Порядок сборки	6
Эксплуатация устройства.....	8
Использование гладильной доски	8
Включение	9
Отпаривание.....	9
Возможные проблемы и их решения	10
Обслуживание и уход	10
Правила и условия монтажа, хранения, перевозки (транспортировки), реализации и утилизации	11
Дополнительная информация	12

Уважаемый покупатель!

Благодарим Вас за выбор нашей продукции.

Мы рады предложить Вам изделия и устройства, разработанные и изготовленные в соответствии с высокими требованиями к качеству, функциональности и дизайну. Перед началом эксплуатации внимательно прочитайте данное руководство, в котором содержится важная информация, касающаяся Вашей безопасности, а также рекомендации по правильному использованию продукта и уходу за ним. Позаботьтесь о сохранности настоящего руководства и используйте его в качестве справочного материала при дальнейшей эксплуатации изделия.

Назначение устройства

Отпариватель — устройство, предназначенное для разглаживания изделий из ткани с помощью потока горячего пара.

Меры предосторожности

- Не нагружайте сеть питания устройствами с высокой мощностью во время использования отпаривателя.
- Подключайте устройство только к заземленной розетке.
- Перед подключением устройства к источнику питания убедитесь, что параметры Вашей домашней электросети соответствуют его техническим характеристикам.
- При обнаружении видимых повреждений не используйте устройство. Незамедлительно отключите его от сети и обратитесь в авторизованный сервисный центр.
- Обслуживание и ремонт должны производиться только квалифицированными специалистами авторизованного сервисного центра. Не пытайтесь отремонтировать устройство самостоятельно. Это лишит Вас гарантии.
- Используйте устройство только по назначению.
- Не помещайте устройство, шнур питания или штепсельную вилку в воду.
- Не оставляйте отпариватель без присмотра во время его работы.
- Во время работы не направляйте устройство на людей и животных.
- Не отпаривайте одежду на теле во избежание ожогов.
- Во избежание ожогов не прикасайтесь к подошве и отверстиям для выброса пара. Держите устройство только за ручку и будьте осторожны при работе с горячим паром.
- Не перегибайте и не перекручивайте паровой шланг, и не кладите его на пол.
- Не отсоединяйте паровой шланг от корпуса устройства во время его работы.
- Используйте только воду комнатной температуры. Не используйте горячую воду, так как это может привести к деформации резервуара. Используйте только водопроводную или дистиллированную воду без минеральных примесей и добавления моющих или иных средств.
- Всегда проверяйте наличие и уровень воды. Не используйте отпариватель, если в резервуаре нет воды.
- Всегда отключайте устройство от сети перед тем, как слить воду, а также перед наполнением резервуара водой.

- Слейте остатки воды и дайте устройству полностью остыть, прежде чем убрать его на хранение.
- Не перемещайте устройство, подключенное к сети — сначала отсоедините сетевой шнур.
- Не используйте и не храните устройство в помещениях с повышенной влажностью.
- Отключайте устройство от сети питания, если оно не используется, а также перед чисткой, в случае обнаружения неисправности и во время грозы.
- Во избежание риска возникновения пожара не размещайте данное устройство в непосредственной близости от легковоспламеняющихся материалов.
- Используйте только комплектующие, поставляемые вместе с устройством. Использование любых других комплектующих может представлять угрозу для жизни и здоровья, а также лишить Вас права на бесплатное гарантийное обслуживание.
- Устройство не предназначено для использования детьми и лицами с ограниченными физическими, сенсорными или умственными способностями, кроме случаев, когда над ними осуществляется контроль другими лицами, ответственными за их безопасность. Не позволяйте детям играть с устройством.
- Устройство не предназначено для использования в коммерческих целях.

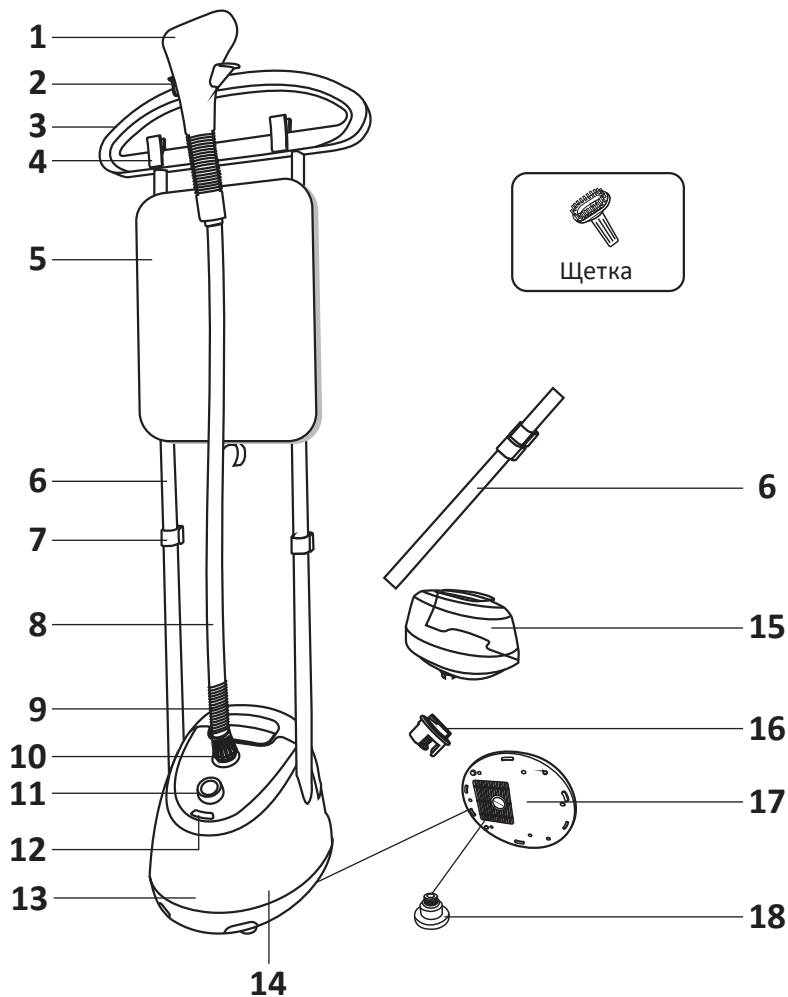
Технические характеристики

- Модель: AFS-2300MY.
- Торговая марка: Aceline.
- Параметры питания: 220–240 В, 50–60 Гц.
- Объем резервуара для воды: 2,2 л.
- Мощность: 2300 Вт.
- Время непрерывной работы: 60 мин.
- Подача пара: до 50 г/мин.
- Длина парового шланга: 1,15 м.
- Длина шнура: 2,5 м.
- Тип крепления шнура питания: Y.
- Степень защиты от пыли и влаги: IP00.
- Класс защиты от поражения электрическим током: I.
- Область применения: бытовое.

Комплектация

- Устройство.
- Защитная перчатка.
- Щетка.
- Руководство по эксплуатации.

Схема устройства



1. Паровой утюжок.
2. Держатель для парового утюжка.
3. Вешалка для одежды.
4. Зажимы.
5. Гладильная доска.
6. Телескопическая стойка.
7. Фиксатор стойки.
8. Паровой шланг.
9. Пружина.

10. Коннектор парового шланга.
11. Переключатель.
12. Световой индикатор.
13. Корпус устройства.
14. Бойлер.
15. Резервуар для воды.
16. Крышка резервуара для воды.
17. Основание корпуса.
18. Крышка сливного отверстия.

Порядок сборки

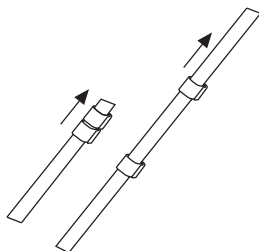
Шаг 1

Вставьте более толстые концы телескопических стоек в гнезда в верхней части корпуса устройства. Убедитесь, что они вставлены до конца.



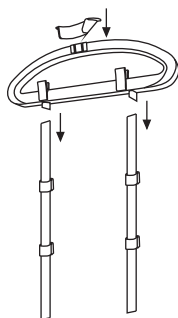
Шаг 2

Ослабьте фиксатор стойки. Вытяните ее на подходящую высоту и затяните фиксатор.



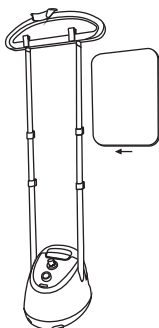
Шаг 3

Наденьте держатель для парового утюжка на вешалку для одежды, а затем установите ее на тонкие концы телескопических стоек.



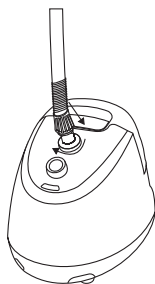
Шаг 4

Полностью выдвиньте телескопические стойки и установите на них гладильную доску.



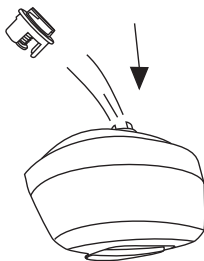
Шаг 5

Соедините конец парового шланга с отверстием для выхода пара на корпусе устройства. Зафиксируйте шланг, повернув коннектор по часовой стрелке.



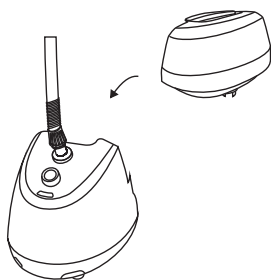
Шаг 6

Снимите крышку резервуара для воды, повернув ее против часовой стрелки. Наполните резервуар чистой водой комнатной температуры, после чего закрутите крышку.



Шаг 7

Вставьте резервуар для воды в корпус устройства. Устройство готово к использованию.

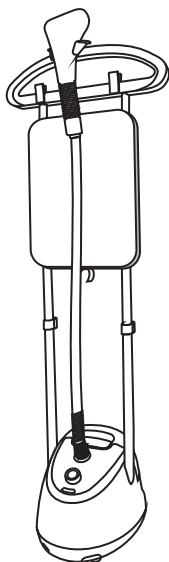


Эксплуатация устройства

Использование гладильной доски

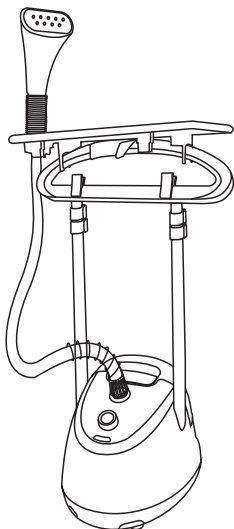
Использование доски в вертикальном положении

1. Полностью выдвиньте телескопические стойки.
2. Установите гладильную доску на стойки. При отпаривании прижимайте одежду к доске.



Использование доски в горизонтальном положении

1. Полностью сложите телескопические стойки.
2. Установите гладильную доску поверх вешалки для одежды, зацепив за нее задние крючки доски.
3. Положите одежду на гладильную доску.



Включение

Включите устройство, повернув переключатель в необходимое положение:

- 1 — первый уровень мощности (1300 Вт);
- 2 — второй уровень мощности (2000 Вт).

Загорится световой индикатор, после чего начнется нагрев.

Отпаривание

1. Повесьте одежду на вешалку. Одной рукой слегка натяните низ одежды, чтобы распрямить ткань.
2. В другую руку возьмите паровой утюжок. Аккуратно прижмите утюжок к ткани и проведите им сверху вниз несколько раз.
3. Для отпаривания воротника и рукавов применяйте большее давление и увеличьте время обработки ткани.
4. После отпаривания одежды с лицевой стороны, при необходимости, отпарьте ее аналогичным образом с изнаночной стороны.
5. После использования выключите устройство и дайте ему полностью остыть.

Возможные проблемы и их решения

Проблема	Возможная причина	Решение
Устройство не производит пар. Световой индикатор не горит	Вилка не подключена к розетке	Подключите вилку к розетке
	Неисправность термостата/предохранителя	Обратитесь в авторизованный сервисный центр
	Обрыв внутреннего провода	Обратитесь в авторизованный сервисный центр
Индикатор горит, но устройство не производит пар	В резервуаре отсутствует вода	Наполните резервуар водой
	Входное отверстие для воды в бойлере заблокировано	Очистите стенки бойлера согласно инструкции по эксплуатации
Слабая подача пара, сопровождающаяся громкими звуками	Паровой шланг перегнут или расположен ниже корпуса устройства	Выпрямите паровой шланг или поднимите его выше корпуса устройства
С парового утюжка капает вода	Паровой утюжок поврежден	Обратитесь в авторизованный сервисный центр
	Утюжок расположен горизонтально	Расположите утюжок вертикально
Из места соединения парового шланга с корпусом устройства капает вода	Резиновое уплотнение затвердело	Обратитесь в авторизованный сервисный центр
	Коннектор ослаб	Закрутите коннектор по часовой стрелке
Утечка воды	Резервуар для воды треснул	Обратитесь в авторизованный сервисный центр
Резервуар для воды деформировался	В резервуар была налита горячая вода или вода с моющим средством	Очистите резервуар и продолжите эксплуатацию устройства

Обслуживание и уход

1. Перед очисткой выключите устройство и дайте ему полностью остыть.
2. Снимите резервуар для воды с корпуса устройства, открутите крышку и слейте оставшуюся воду. Промойте резервуар чистой водой и дайте ему полностью высохнуть, после чего вставьте резервуар обратно.
3. Переверните корпус устройства вверх дном, снимите крышку сливного отверстия и слейте остатки воды. Затем установите крышку сливного отверстия обратно.

Правила и условия монтажа, хранения, перевозки (транспортировки), реализации и утилизации

- Правила и условия монтажа устройства описаны в разделе «Порядок сборки» данного руководства по эксплуатации.
- Хранение устройства должно производиться в упаковке в отапливаемых помещениях у изготовителя и потребителя при температуре воздуха от 5 °С до 40 °С и относительной влажности воздуха не более 80%. В помещениях не должно быть агрессивных примесей (паров кислот, щелочей), вызывающих коррозию.
- Перевозка устройства должна осуществляться в сухой среде.
- Устройство требует бережного обращения, оберегайте его от воздействия пыли, грязи, ударов, влаги, огня и т.д.
- Реализация устройства должна производиться в соответствии с местным законодательством.
- После окончания срока службы устройства его нельзя выбрасывать вместе с обычным бытовым мусором. Вместо этого оно подлежит сдаче на утилизацию в соответствующий пункт приема электрического и электронного оборудования для последующей переработки и утилизации в соответствии с федеральным или местным законодательством. Обеспечивая правильную утилизацию данного продукта, Вы помогаете сберечь природные ресурсы и предотвращаете ущерб для окружающей среды и здоровья людей, который возможен в случае ненадлежащего обращения. Более подробную информацию о пунктах приема и утилизации данного продукта можно получить в местных муниципальных органах или на предприятии по вывозу бытового мусора.
- При обнаружении неисправности устройства следует немедленно обратиться в авторизованный сервисный центр или утилизировать устройство.

Дополнительная информация

Manufacturer: Cixi Meiyu Electric Appliance Co., Ltd.
No. 698, Yu An Road, Zhouxiang, Cixi, Ningbo, Zhejiang, China.

Изготовитель: Цыси Мэйюй Электрик Эпплайенс Ко., Лтд.
№698, шоссе Юй Ань, Чжоусян, Цыси, г. Нинбо, пров. Чжэцзян, Китай.

Сделано в Китае.

Импортер в России / уполномоченное изготовителем лицо: ООО «ДНС Ритейл».
690068, Россия, Приморский край, г. Владивосток, проспект 100-летия Владивостока,
дом 155, корпус 3, офис 5.

Адрес электронной почты: dnsretail@mail.dlogistix.com

Товар соответствует требованиям ТР ТС (ЕАЭС).

Внешний вид изделия и его характеристики могут подвергаться изменениям без предварительного уведомления для улучшения качества.

Товар изготовлен (мм.гггг): _____ V.1



Гарантийный талон

SN/IMEI: _____

Дата постановки на гарантию: _____

Производитель гарантирует бесперебойную работу устройства в течение всего гарантийного срока, а также отсутствие дефектов в материалах и сборке. Гарантийный период исчисляется с момента приобретения изделия и распространяется только на новые продукты.

В гарантийное обслуживание входит бесплатный ремонт или замена элементов, вышедших из строя не по вине потребителя в течение гарантийного срока при условии эксплуатации изделия согласно руководству пользователя. Ремонт или замена элементов производится на территории уполномоченных сервисных центров.

Срок гарантии: 12 мес.

Срок эксплуатации: 24 мес.

Актуальный список сервисных центров по адресу:

<https://www.dns-shop.ru/service-center/>

Гарантийные обязательства и бесплатное сервисное обслуживание не распространяются на перечисленные ниже принадлежности, входящие в комплектность товара, если их замена не связана с разборкой изделия:

- Элементы питания (батарейки) для ПДУ (Пульт дистанционного управления).
- Соединительные кабели, антенны и переходники для них, наушники, микрофоны, устройства «HANDS-FREE»; носители информации различных типов, программное обеспечение (ПО) и драйверы, поставляемые в комплекте (включая, но не ограничиваясь ПО, предустановленным на накопитель на жестких магнитных дисках изделия), внешние устройства ввода-вывода и манипуляторы.
- Чехлы, сумки, ремни, шнуры для переноски, монтажные приспособления, инструменты, документацию, прилагаемую к изделию.
- Расходные материалы и детали, подвергающиеся естественному износу.



Производитель не несет гарантийных обязательств в следующих случаях:

- Истек Гарантийный срок.
- Если изделие, предназначенное для личных (бытовых, семейных) нужд, использовалось для осуществления предпринимательской деятельности, а также в иных целях, не соответствующих его прямому назначению.
- Производитель не несет ответственности за возможный материальный, моральный и иной вред, понесенный владельцем изделия и/или третьими лицами, вследствие нарушения требований руководства пользователя при использовании, несоблюдения рекомендаций по установке и обслуживанию изделия, правил подключения (короткие замыкания, возникшие также в результате воздействия несоответствующего сетевого напряжения, как на само изделие, так и на изделия, сопряженные с ним), хранении и транспортировки изделия.
- Все случаи механического повреждения: сколы, трещины, деформации, следы ударов, вмятины, замятия и др., полученные в процессе эксплуатации изделия.
- Имеются следы сторонней модификации, несанкционированного ремонта лицами, не уполномоченными для проведения таких работ. Если дефект вызван изменением конструкции или схемы изделия, подключением внешних устройств, не предусмотренных Производителем, использованием устройства, не имеющего сертификата соответствия согласно местному законодательству.
- Если дефект изделия вызван действием непреодолимой силы (природных стихий, пожаров, наводнений, землетрясений, бытовых факторов и прочих ситуаций, не зависящих от Производителя), либо действиями третьих лиц, которые Производитель не мог предвидеть.
- Дефект вызван попаданием внутрь изделия посторонних предметов, инородных тел, веществ, жидкостей, насекомых или животных, воздействием агрессивных сред, высокой влажности, высоких температур, которые привели к полному или частичному выходу из строя изделия.
- Отсутствует или не соответствует идентификация изделия (серийный номер). Если повреждения (недостатки) вызваны воздействием вредоносного программного обеспечения; установкой, сменой или удалением паролей (кодов), приведшим к отсутствию доступа к программным ресурсам изделия, без возможности их сброса/восстановления, ввиду отсутствия предоставления данной услуги поставщиком ПО.
- Если дефекты работы вызваны несоответствием стандартам или техническим регламентам питающих, кабельных, телекоммуникационных сетей, мощности радиосигнала, в том числе из-за особенностей рельефа и других подобных внешних факторов, использования изделия на границе или вне зоны действия сети.
- Если повреждения вызваны использованием нестандартных (неоригинальных) и/или некачественных (поврежденных) расходных материалов, принадлежностей, запасных частей, элементов питания, носителей информации различных типов (включая CD, DVD диски, карты памяти, SIM-карты, картриджи).
- Если недостатки вызваны получением, установкой и использованием несовместимого контента (мелодии, графика, видео и другие файлы, приложения Java и подобные им программы).
- На ущерб, причиненный другому оборудованию, работающему в сопряжении с данным изделием.



aceline