

aceline

Пайдалану бойынша
нұсқаулық

Едендік булағыш
AFS-2300MY

Мазмұны

Құрылғы мақсаты	3
Сақтық шаралары	3
Техникалық сипаттамалары.....	4
Жинақталым.....	4
Құрылғы схемасы.....	5
Құрастыру тәртібі	6
Құрылғыны пайдалану	8
Үтіктеу тақтасын пайдалану	8
Қосу	9
Булау	9
Ықтимал мәселелер және олардың шешімдері.....	10
Қызмет көрсету және күтім.....	10
Монтаждау, сақтау, тасымалдау (тасу), өткізу және кәдеге жарату ережелері мен шарттары	11
Қосымша ақпарат	12

Құрметті сатып алушы!

Біздің өнімдерді таңдағаныңыз үшін рахмет.

Біз сізге жоғары сапа, функционалдылық және дизайн талаптарына сәйкес әзірленген және жасалған бұйымдар мен құрылғыларды ұсынуға қуаныштымыз. Пайдалануды бастамас бұрын, сіздің қауіпсіздігіңізге қатысты маңызды ақпаратты, сондай-ақ өнімді дұрыс пайдалану және күту бойынша ұсыныстарды қамтитын осы нұсқаулықты мұқият оқып шығыңыз. Осы нұсқаулықтың сақталуына назар аударыңыз және оны өнімді одан әрі пайдалану кезінде анықтамалық материал ретінде пайдаланыңыз.

Құрылғы мақсаты

Булағыш — бұл матадан жасалған бұйымдарды ыстық бу ағынымен тегістеуге арналған құрылғы.

Сақтық шаралары

- Булағышты пайдалану кезінде қуат желісін жоғары қуатты құрылғылармен жүктемеңіз.
- Құрылғыны тек жерге қосылған розеткаға қосыңыз.
- Құрылғыны қуат көзіне қоспас бұрын, үйдегі электр желісінің параметрлері оның техникалық сипаттамаларына сәйкес келетініне көз жеткізіңіз.
- Егер көрінетін зақым анықталса, құрылғыны пайдаланбаңыз. Оны дереу желіден ажыратып, уәкілетті қызмет көрсету орталығына хабарласыңыз.
- Қызмет көрсету мен жөндеуді тек уәкілетті қызмет көрсету орталығының білікті мамандары жүргізуі керек. Құрылғыны өзіңіз жөндеуге тырыспаңыз. Бұл сізді кепілдіктен айырады.
- Құрылғыны тек мақсатына сай қолданыңыз.
- Құрылғыны, қуат сымын немесе штепсельдік ашаны суға салмаңыз.
- Жұмыс кезінде булағышты қараусыз қалдырмаңыз.
- Жұмыс кезінде құрылғыны адамдар мен жануарларға бағыттамаңыз.
- Денені күйдіріп алмау үшін киімдерді буға қақтамаңыз.
- Күйіп қалмас үшін табанға және бу шығатын тесіктерге қол тигізбеңіз. Құрылғыны тек тұтқасынан ұстаңыз және ыстық бумен жұмыс істегенде абай болыңыз.
- Бу түтігін асыра майыстырмаңыз, бұрамаңыз, еденге қоймаңыз.
- Жұмыс істеп тұрған кезде бу шлангісін құрылғының корпусынан ажыратпаңыз.
- Тек бөлме температурасындағы суды пайдаланыңыз. Ыстық суды пайдаланбаңыз, себебі бұл резервуардың деформациясына әкелуі мүмкін. Минералды қоспаларсыз және жуғыш заттарды немесе басқа заттарды қоспай, тек ағын суды немесе тазартылған суды пайдаланыңыз.
- Әрқашан судың бар-жоғын және деңгейін тексеріңіз. Резервуарда су болмаса, булағышты пайдаланбаңыз.
- Суды ағызар алдында, сондай-ақ резервуарды сумен толтырмас бұрын әрқашан құрылғыны розеткадан ажыратыңыз.

- Қалған суды төгіп тастаңыз және оны сақтау үшін қоймас бұрын құрылғыны толығымен суытыңыз.
- Желіге қосылған құрылғыны жылжитпаңыз — алдымен желілік сымды ажыратыңыз.
- Құрылғыны ылғалдылығы жоғары бөлмелерде пайдаланбаңыз немесе сақтамаңыз.
- Егер ол пайдаланылмаса, сондай-ақ тазалау алдында, ақаулық анықталған жағдайда және найзағай кезінде құрылғыны қуат көзінен ажыратыңыз.
- Өрт қаупін болдырмау үшін бұл құрылғыны тез тұтанатын материалдарға жақын орналастырмаңыз.
- Құрылғымен бірге жеткізілетін құрамдастарды ғана пайдаланыңыз. Кез келген басқа құрамдастарды пайдалану өмір мен денсаулыққа қауіп төндіруі мүмкін, сонымен қатар тегін кепілдік қызмет көрсету құқығынан айырылады.
- Құрылғы балалар мен физикалық, сенсорлық немесе ақыл-ой қабілеті шектеулі адамдар үшін, олардың қауіпсіздігіне жауапты басқа адамдар бақылайтын жағдайларды қоспағанда, пайдалануға арналмаған. Балаларға құрылғымен ойнауға рұқсат бермеңіз.
- Құрылғы коммерциялық мақсатта пайдалануға арналмаған.

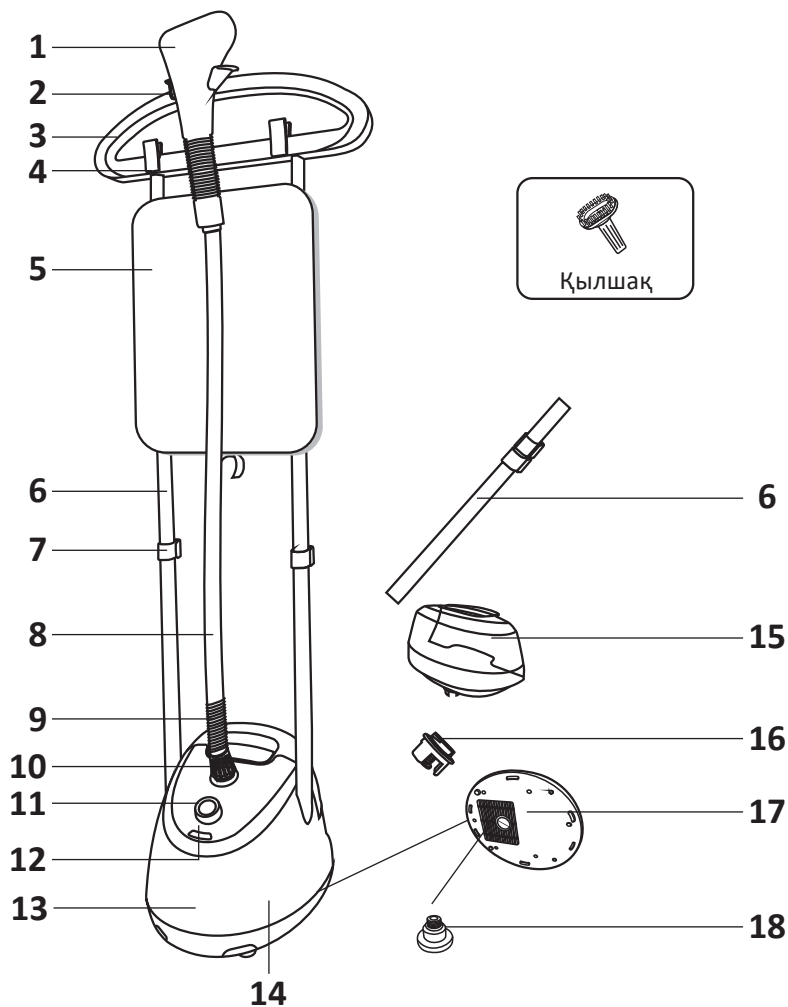
Техникалық сипаттамалары

- Үлгісі: AFS-2300MY.
- Сауда белгісі: Aceline.
- Қуат параметрлері: 220–240 В, 50–60 Гц.
- Су резервуарының көлемі: 2,2 л.
- Қуаты: 2200 Вт.
- Үздіксіз жұмыс уақыты: 60 мин.
- Бу беру: 35 г/мин.
- Бу түтігінің ұзындығы: 1,15 м.
- Сымның ұзындығы: 2,5 м.
- Қуат сымын бекіту түрі: Y.
- Шаң мен ылғалдан қорғау дәрежесі: IP00.
- Электр тогының соғуынан қорғау класы: I.
- Қолдану саласы: тұрмыстық.

Жинақталым

- Құрылғы.
- Қорғаныс қолғабы.
- Қылшақ.
- Пайдалану бойынша нұсқаулық.

Құрылғы схемасы



1. Бу үтік.
2. Бу үтік ұстағышы.
3. Киім ілгіш.
4. Қысқыштар.
5. Үтіктеу тақтасы.
6. Телескопиялық тірек.
7. Тірек бекіткіші.
8. Бу шлангісі.
9. Серіппе.

10. Бу шланг қосқышы.
11. Қосқыш.
12. Жарық индикаторы.
13. Құрылғының корпусы.
14. Бойлер.
15. Су резервуары.
16. Су резервуарының қақпағы.
17. Корпустың негізі.
18. Су төгетін тесіктің қақпағы.

Құрастыру тәртібі

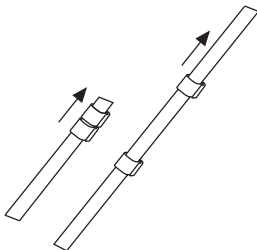
1-қадам

Телескопиялық тіректердің қалың ұштарын құрылғының корпусының жоғарғы жағындағы ұяларға салыңыз. Олардың соңына дейін салынғанына көз жеткізіңіз.



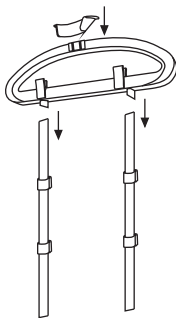
2-қадам

Тірек ұстағышын босатыңыз. Оны тиісті биіктікке созыңыз және бекіткішті қатайтыңыз.



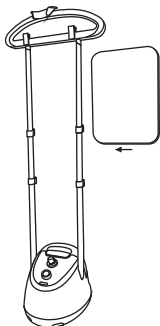
3-қадам

Бу үтік ұстағышын киім ілгішке сырғытыңыз, содан кейін оны телескопиялық тіректердің жұқа ұштарына орнатыңыз.



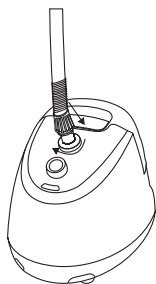
4-қадам

Телескопиялық тіректерді толығымен сырғытыңыз және оларға үтіктеу тақтасын орнатыңыз.



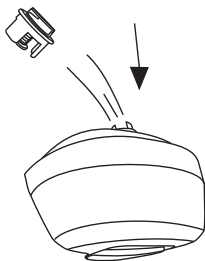
5-қадам

Бу түтігінің ұшын құрылғының корпусындағы бу шығатын тесікке қосыңыз. Коннекторды сағат тілімен бұрап, шлангты бекітіңіз.



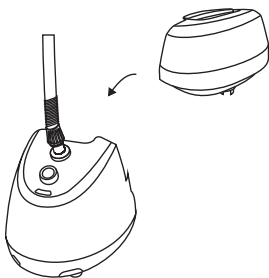
6-қадам

Су ыдысының қақпағын сағат тіліне қарсы бұрап алыңыз. Резервуарды бөлме температурасында таза сумен толтырыңыз, содан кейін қақпақты бұраңыз.



7-қадам

Су резервуарын құрылғының корпусына салыңыз. Құрылғы пайдалануға дайын.

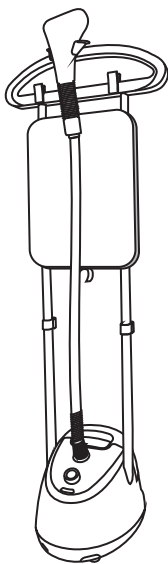


Құрылғыны пайдалану

Үтіктеу тақтасын пайдалану

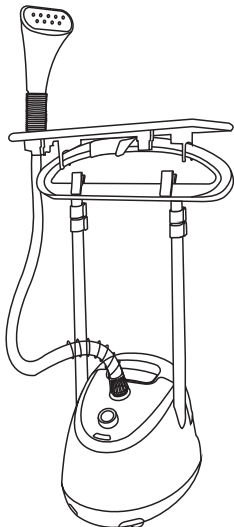
Тақтаны тік күйде пайдалану

1. Телескопиялық тіректерді толығымен сырғытыңыз.
2. Үтіктеу тақтасын тіректерге орнатыңыз. Булау кезінде киімді тақтаға ба-сыңыз.



Тақтаны көлденең күйде пайдалану

1. Телескопиялық тіректерді толығымен бүктеңіз.
2. Үтіктеу тақтасын тақтаның артқы ілмектеріне іліп, киім сөресінің үстіне қойыңыз.
3. Киімді үтіктеу тақтасына қойыңыз.



Қосу

Ауыстырып қосқышты қажетті орынға бұру арқылы құрылғыны іске қосыңыз:

- 1 — бірінші қуат деңгейі (1300 Вт);
- 2 — екінші қуат деңгейі (2000 Вт).

Жарық индикаторы жанады, содан кейін қыздыру басталады.

Булау

1. Киімді ілгішке іліп қойыңыз. Матаны түзету үшін бір қолыңызбен киімнің түбін сәл тартыңыз.
2. Екінші қолыңызға бу үтікті алыңыз. Үтікті матаға ақырын басып, оны жоғарыдан төмен қарай бірнеше рет сырғытыңыз.
3. Жаға мен жеңдерді булау үшін көбірек қысым түсіріп, матаны өңдеу уақытын ұзартыңыз.
4. Киімді алдыңғы жағынан булағаннан кейін, қажет болса, оны дұрыс емес жағынан да булаңыз.
5. Қолданғаннан кейін құрылғыны өшіріп, оны толығымен суытыңыз.

Ықтимал мәселелер және олардың шешімдері

Мәселе	Ықтимал себеп	Шешім
Құрылғы бу шығармайды. Жарық индикаторы жанбайды	Аша розеткаға қосылмаған	Ашаны розеткаға қосыңыз
	Термостат/сақтандырғыш ақаулығы	Уәкілетті қызмет көрсету орталығына хабарласыңыз
	Ішкі сымның үзілуі	Уәкілетті қызмет көрсету орталығына хабарласыңыз
Индикатор жанып тұр, бірақ құрылғы бу шығармайды	Резервуарда су жоқ	Резервуарды сумен толтырыңыз
	Бойлердегі су кірісі бітелген	Бойлердің қабырғаларын пайдалану нұсқауларына сәйкес тазалаңыз
Қатты дыбыстармен бірге жүретін әлсіз бу беру	Бу шлангісі бүгілген немесе құрылғы корпусының астында орналасқан	Бу түтігін түзетіңіз немесе оны құрылғының корпусынан жоғары көтеріңіз
Бу үтіктен су тамшылайды	Бу үтік зақымдалған	Уәкілетті қызмет көрсету орталығына хабарласыңыз
	Темір көлденең орналасқан	Үтікті тігінен орналастырыңыз
Бу шлангісі құрылғының корпусына қосылған жерден су тамшылайды	Режекпе тығыздағыш қатып қалды	Уәкілетті қызмет көрсету орталығына хабарласыңыз
	Коннектор бос	Коннекторды сағат тілімен бұраңыз
Судың ағуы	Су резервуары жарылды	Уәкілетті қызмет көрсету орталығына хабарласыңыз
Су резервуары деформацияланған	Резервуарға ыстық су немесе жуғыш зат қосылған су құйылды	Резервуарды тазалаңыз және құрылғыны пайдалануды жалғастырыңыз

Қызмет көрсету және күтім

1. Тазалау алдында құрылғыны өшіріп, толық суытыңыз.
2. Құрылғының корпусынан су резервуарын алыңыз, қақпақты бұрап алыңыз да, қалған суды төгіп тастаңыз. Резервуарды таза сумен шайыңыз және оны толығымен құрғатыңыз, содан кейін резервуарды қайтадан салыңыз.
3. Құрылғының корпусын төңкеріп, су төгетін қақпақты алыңыз да, қалған суды төгіп тастаңыз. Содан кейін су төгетін тесіктің қақпағын орнына қойыңыз.

Монтаждау, сақтау, тасымалдау (тасу), өткізу және кәдеге жарату ережелері мен шарттары

- Құрылғыны орнату ережелері мен шарттары осы пайдалану нұсқаулығының «Құрастыру тәртібі» бөлімінде сипатталған.
- Құрылғыны сақтау дайындаушы мен тұтынушының жылытылатын үй-жайларында ауа температурасы 5 °С-тан 40 °С-қа дейін және ауаның салыстырмалы ылғалдылығы 80%-дан аспайтын орауышта жүргізілуі тиіс. Үй-жайларда жемірілуді тудыратын жегі қоспалар (қышқылдар, сілтілер буы) болмауы тиіс.
- Құрылғыны тасымалдау құрғақ ортада жүзеге асырылуы керек.
- Құрылғы мұқият өңдеуді қажет етеді, оны шаң, кір, соққы, ылғал, от және т. б. әсерінен қорғайды.
- Құрылғыны өткізу жергілікті заңнамаға сәйкес жүргізілуі тиіс.
- Құрылғының қызмет ету мерзімі аяқталғаннан кейін оны қарапайым тұрмыстық қоқыспен бірге тастауға болмайды. Оның орнына, ол федералды немесе жергілікті заңдарға сәйкес кейіннен қайта өңдеу және жою үшін электр және электронды жабдықтарды тиісті қабылдау пунктіне кәдеге жаратуға тапсырылады. Осы өнімді дұрыс кәдеге жаратуды қамтамасыз ете отырып, сіз табиғи ресурстарды үнемдеуге көмектесесіз және дұрыс емделмеген жағдайда қоршаған ортаға және адамдардың денсаулығына зиян келтірмеуге көмектесесіз. Бұл өнімді қабылдау және кәдеге жарату орындары туралы толығырақ ақпаратты жергілікті муниципалды органдардан немесе тұрмыстық қоқыстарды шығаратын кәсіпорыннан алуға болады.
- Егер құрылғының ақаулығы анықталса, дереу уәкілетті қызмет көрсету орталығына хабарласыңыз немесе құрылғыны тастаңыз.

Қосымша ақпарат

Manufacturer: Cixi Meiyu Electric Appliance Co., Ltd.
No. 698, Yu An Road, Zhouxiang, Cixi, Ningbo, Zhejiang, China.

Өндіруші: Цыси Мэйюй Электрик Эпплайнс Ко., Лтд.
№698, Юй Ань тас жолы, Чжоусян, Цыси, Нинбо қ., Чжэцзян пров., Қытай.

Қытайда жасалған.

Импорттаушы / Қазақстан Республикасында талаптар қабылдайтын заңды тұлға: «DNS QAZAQSTAN (ДНС КАЗАХСТАН)» ЖШС, Астана қ., Сарыарқа ауданы, Сарыарқа даңғ., 12 ғим., Қазақстан Республикасы.

Электрондық пошта мекен-жайы: info@dns-shop.kz

Тауар КО ТР (ЕАЭО) талаптарына сәйкес келеді.

Өнімнің сыртқы түрі мен оның сипаттамалары сапаны жақсарту үшін ескертусіз өзгертілуі мүмкін.

Өндіріс күні пайдаланушы нұсқаулығының орыс тіліндегі нұсқасында көрсетілген. V.1



Кепілдік талоны

SN/IMEI: _____

Кепілдікке қойылған күні: _____

Өндіруші бүкіл кепілдік мерзімі ішінде құрылғының үздіксіз жұмыс істейтініне, сондай-ақ материалдар мен құрастырымда ақаулар болмайтынына кепілдік береді. Кепілдік мерзімі бұйым сатып алынған сәттен бастап есептеледі және жаңа өнімдерге ғана қолданылады.

Кепілдікті қызмет көрсету бұйым пайдаланушы нұсқаулығына сәйкес пайдаланылған жағдайда, кепілдік мерзімі ішінде тұтынушының кінәсіз істен шыққан элементтерді тегін жөндеуді немесе ауыстыруды қамтиды. Элементтерді жөндеу немесе ауыстыру уәкілетті сервис орталықтарының аумағында жүргізіледі.

Кепілдік мерзімі: 12 ай.

Пайдалану мерзімі: 24 ай.

Сервистік орталықтардың өзекті тізімі келесі мекенжай бойынша:

<https://www.dns-shop.kz/service-center/>

Кепілдік міндеттемелер және тегін сервистік қызмет көрсету, егер оларды ауыстыру бұйымды бөлшектеуге байланысты болмаса, тауардың жиынтықтылығына кіретін, төменде аталған керек-жарақтарға қолданылмайды:

- ҚБП (қашықтықтан басқару пульті) үшін қуат элементтері (батареялары).
- Жалғағыш кәбілдер, антенналар және оларға арналған ауыстырғыштар, құлаққаптар, микрофондар, «HANDS-FREE» құрылғылары; жиынтықта жеткізілетін әртүрлі типтегі ақпарат тасығыштар, бағдарламалық жасақтама (БЖ) және драйверлер (бұйымның қатқыл магниттік дискілеріндегі жинақтағышқа алдын ала орнатылған БЖ қоса алғанда, бірақ онымен шектелмей), сыртқы енгізу-шығару құрылғылары және манипуляторлар.
- Қаптамалар, сөмкелер, белдіктер, тасымалдауға арналған баулар, монтаждық құрылғылар, құралдар, бұйымға қоса берілетін құжаттама.
- Табиғи тозуға ұшырайтын шығын материалдары мен бөлшектер.



Өндіруші келесі жағдайларда кепілдік міндеттемелерге ие болмайды:

- Кепілдік мерзімі аяқталды.
- Егер жеке (тұрмыстық, отбасылық) қажеттіліктерге арналған бұйым кәсіпкерлік қызметті жүзеге асыру үшін, сондай-ақ оның тікелей міндетіне сәйкес келмейтін басқа мақсаттарда пайдаланылған болса.
- Өндіруші бұйымды пайдалану кезінде пайдаланушы нұсқаулығының талаптарын бұзу, бұйымды орнату және оған қызмет көрсету жөніндегі ұсынымдарды, қосу ережелерін (бұйымның өзіне де, онымен байланысты бұйымдарға да сәйкес келмейтін желілік кернеудің әсері нәтижесінде туындаған қысқа тұйықталулар), бұйымды сақтау және тасымалдау кезінде өнім иесі және/немесе үшінші тұлғалар шектен ықтимал материалдық, моральдық және өзге де зиян үшін жауапты болмайды.
- Механикалық зақымданудың барлық жағдайлары: өнімді пайдалану кезінде алынған сызаттар, жарықтар, деформациялар, соққы іздері, майысулар, кептелістер және т.б.
- Түрлендірулерді, рұқсат етілмеген жөндеулерді осындай жұмыстарды жүргізуге уәкілетті емес адамдар жүргізген жағдайлар. Егер ақаулық конструкцияны немесе бұйымның сұлбасын өзгерту, Өндіруші қарастырмаған сыртқы құрылғыларды қосу, жергілікті заңнамаға сай сәйкестік сертификаты жоқ құрылғыны пайдалану салдарынан туындаған болса.
- Егер бұйымның ақауы еңсерілмейтін күштің әсерінен (табиғи элементтер, өрт, су тасқыны, жер сілкінісі, тұрмыстық факторлар және Өндірушіге тәуелді емес басқа жағдайлар) немесе Өндіруші болжай алмаған үшінші тұлғалардың әрекеттерінен туындаса.
- Бұйымның толық немесе ішінара істен шығуына алып келген бұйымның ішіне бөгде заттардың, өзге денелердің, заттектердің, сұйықтықтардың, жәндіктердің немесе жануарлардың түсуінен, агрессивті ортаның әсерінен, жоғары ылғалдылықтан, жоғары температуралардан туындаған ақау.
- Бұйымды сәйкестендіру (сериялық нөмірі) жоқ немесе сәйкес келмейді. Егер зақымданулар (кемшіліктер) зиянды бағдарламалық қамтаманың; БЖ ұсынушысының осы қызметті ұсынбауына байланысты мүмкіндігінсіз бұйымның бағдарламалық ресурстарына қолжетімділіктің болмауына әкеп соққан құпиясөздерді (кодтарды) оларды жинау/қалпына келтіру мүмкіндігінсіз орнату, ауыстыру немесе жою әсерінен туындаса.
- Егер жұмыстың ақаулықтары қуат беруші, кәбілдік, телекоммуникациялық желілердің, радиосигнал қуатының стандарттарға немесе техникалық регламенттеріне сәйкес келмеуінен, оның ішінде бедер ерекшеліктерінен және басқа да осыған ұқсас сыртқы факторлардан, бұйымның желі әрекет ететін шекарада немесе аймақтан тыс жерде пайдаланылуынан туындаған болса.
- Егер зақымданулар стандартты емес (түпнұсқалық емес) және/немесе сапасыз (зақымданған) шығыс материалдарын, керек-жарақтарды, қосалқы бөлшектерді, қуат беру элементтерін, әртүрлі үлгідегі ақпарат тасымалдағыштарды (CD, DVD дискілерді, жад карталарын, SIM карталарын, картридждерді қоса алғанда) пайдаланудан туындаса.
- Егер кемшіліктер үйлесімсіз контентті (әуендерді, графиканы, бейне және басқа файлдарды, Java қосымшаларын және оларға ұқсас бағдарламаларды) алуға, орнатуға және пайдалануға байланысты туындаған болса.
- Осы бұйыммен жанасып жұмыс істейтін басқа жабдыққа келтірілген залалға.



aceline