

# aceline

Пайдалану бойынша  
нұсқаулық

---

Монитор

CF24N4

CF27F4

CF27N4



# Мазмұны

Құрылғы мақсаты .....	4
Сақтық шаралары .....	4
Құрастыру және орналастыру .....	5
Монитор тұғырын құрастыру және орнату .....	5
Мониторды орналастыру .....	6
Мониторды қосу .....	6
Құрылғыны қосу схемасы.....	7
Пайдалану .....	7
Басқару.....	7
Экрандық мәзір.....	8
Ықтимал мәселелер және олардың шешімі .....	10
Қызмет көрсету және күтім.....	10
Жинақталым .....	10
Техникалық сипаттамалары .....	11
Монтаждау, сақтау, тасымалдау (тасу), өткізу және кәдеге жарату ережелері мен шарттары .....	12
Қосымша ақпарат .....	12

# Құрметті сатып алушы!

Біздің өнімдерді таңдағаныңыз үшін рахмет.

Біз сізге жоғары сапа, функционалдылық және дизайн талаптарына сәйкес әзірленген және жасалған бұйымдар мен құрылғыларды ұсынуға қуаныштымыз. Пайдалануды бастамас бұрын, сіздің қауіпсіздігіңізге қатысты маңызды ақпаратты, сондай-ақ өнімді дұрыс пайдалану және күту бойынша ұсыныстарды қамтитын осы нұсқаулықты мұқият оқып шығыңыз. Осы нұсқаулықтың сақталуына назар аударыңыз және оны өнімді одан әрі пайдалану кезінде анықтамалық материал ретінде пайдаланыңыз.

## Құрылғы мақсаты

Монитор дербес компьютерден ақпаратты визуализациялауға арналған.

## Сақтық шаралары

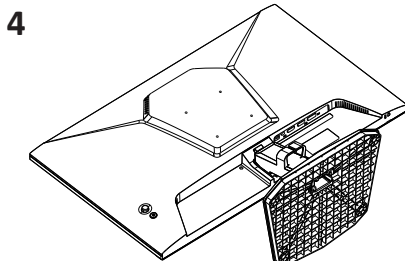
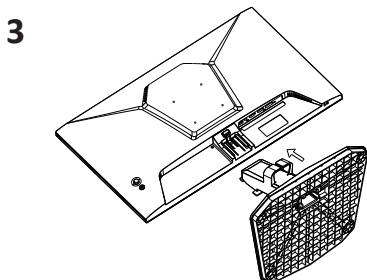
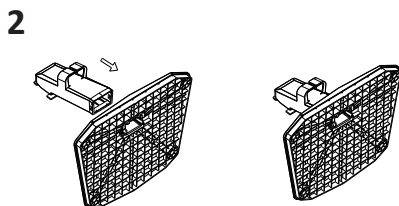
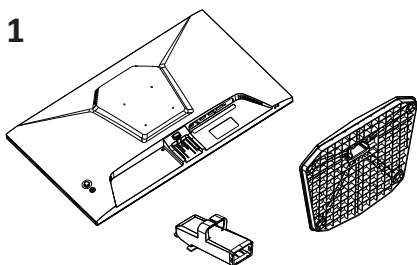
- Құрылғыны абайлап жылжытыңыз.
- Құрылғыны үй-жайлардан тыс жерде пайдаланбаңыз.
- Құрылғыны жақсы желдетілетін жерде тұрақты бетке қойыңыз.
- Розетка құрылғының жанында болуы керек және оңай қол жетімді болуы керек.
- Қысқа тұйықталуды болдырмау үшін құрылғының кез-келген сұйықтықпен жанасуына жол бермеңіз, оның жанына сұйықтық салынған ашық ыдыстарды қоймаңыз.
- Құрылғымен бірге жеткізілетін құрамдастарды ғана пайдаланыңыз. Кез келген басқа құрамдастарды пайдалану өмір мен денсаулыққа қауіп төндіруі мүмкін, сонымен қатар тегін кепілдік қызмет көрсету құқығынан айырылады.
- Құрылғыны шаңнан, ылғалдан және тікелей күн сәулесінен қорғаңыз, сонымен қатар жылу көздерінен аулақ болыңыз.
- Қосулы құрылғыға ашық от көздерін орнатпаңыз, мысалы, жанып тұрған майшамдар.
- Экранды баспаңыз немесе ысқыламаңыз, себебі бұл экранды зақымдауы мүмкін.
- Есту қабілетіне зақым келтірмеу үшін ұзақ уақыт бойы құлаққапта жоғары дыбыс деңгейінде музыка тыңдамаңыз.
- Пайдаланылмаған кезде құрылғыны желіден ажыратыңыз.
- Егер құрылғы жұмыс істеп тұрған кезде жағымсыз иіс, түтін, ерекше дыбыстар табылса, мониторды дереу желіден ажыратыңыз.
- Қуат сымына немесе ашаға зақым келтірмеңіз.
- Құрылғыны ашпаңыз немесе оны өзіңіз жөндемеңіз. Қызмет көрсету мен жөндеуді тек уәкілетті қызмет көрсету орталығының білікті мамандары жүргізуі керек.
- Құрылғы коммерциялық мақсатта пайдалануға арналмаған.
- Құрылғы балалар мен физикалық, сенсорлық немесе ақыл-ой қабілеті шектелуі адамдар үшін, олардың қауіпсіздігіне жауапты басқа адамдар бақылайтын жағдайларды қоспағанда, пайдалануға арналмаған. Балаларға құрылғымен ойнауға рұқсат бермеңіз.

# Құрастыру және орналастыру

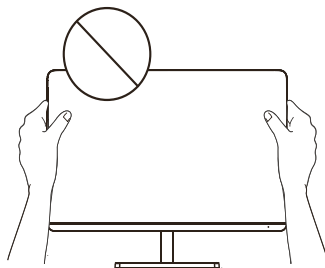
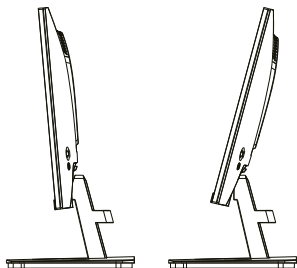
## Монитор тұғырын құрастыру және орнату

**Ескерту:** құрылғының схемалары мұнда және одан әрі танысу мақсатында берілген және нақты құрылғыдан өзгеше болуы мүмкін.

1. Мониторды қаптамадан шығарып, экранды төмен қаратып тегіс, жұмсақ және тұрақты бетке қойыңыз.
2. Бұрандаларды (жиынтықта бар) пайдаланып, төмендегі суреттерді басшылыққа ала отырып, құрылғыны құрастырыңыз.



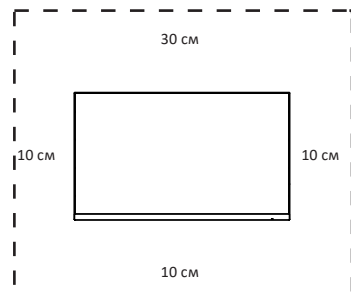
3. Құрылғы пайдалануға дайын.
4. Экранды 5° алға немесе 15° артқа еңкейтуге болады. Көлбеу бұрышын реттегенде, оның бетіне зақым келтірмеу немесе дақ түсірмеу үшін экранды ешбір жағдайда ұстамаңыз.



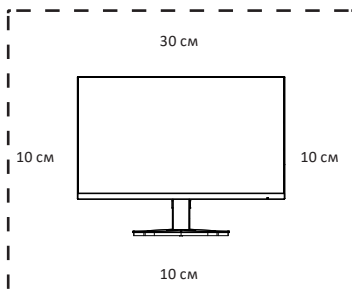
## Мониторды орналастыру

Мониторды нашар желдетілетін жерлерге қоймаңыз. Қауіпсіз ауа айналымын қамтамасыз етіңіз (төмендегі суретте көрсетілгендей).

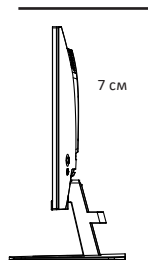
**Назар аударыңыз!** Суреттер тек таныстыру мақсатында берілген және нақты құрылғыдан сәл өзгеше болуы мүмкін.



Мониторды қабырғаға орналастыру (VESA 100 × 100 мм)

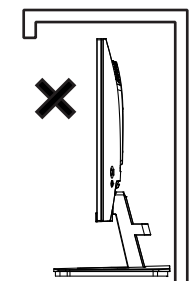


Мониторды тұғырға орналастыру



Қабырға

Ауа айналымына кедергі



Қабырға

Ауа айналымына кедергі

## Мониторды қосу

1. Екі құрылғының (монитор мен ДҚ) желіден ажыратылғанына көз жеткізіңіз.
2. HDMI/DP кәбілін тиісті монитор қосқышына, ал екінші ұшын компьютердің бейне картасындағы қосқышқа қосыңыз.
3. Мониторды жерге қосылған желіге қосу үшін қуат сымның ашасын розеткаға, ал екінші ұшын тиісті монитор қосқышына (DC) салыңыз.
4. «Экран ажыратымдылығы» қойындысында ажыратымдылық пен жаңарту жиілігін орнатыңыз (Windows ОС үшін).

## Құрылғыны қосу схемасы

**Назар аударыңыз!** Қосылу алдында монитор мен компьютердің электр желісінен ажыратылғанына көз жеткізіңіз.

### CF24N4 және CF27F4



HDMI



1



DP



2



EARPHONE



3

DC IN



4

1. HDMI қосқышы.
2. DisplayPort қосқышы.
3. Құлаққап қосқышы.
4. Қуат қосқышы.

### CF27N4

DC IN



1



HDMI 2



HDMI 1



2



DP 2



DP 1



3



EARPHONE



4

1. Қуат қосқышы.
2. HDMI қосқыштары.
3. DisplayPort қосқыштары.
4. Құлаққап қосқышы.

## Пайдалану

### Басқару

Монитордың баптауларын корпустың артқы жағындағы джойстик батырма-сымен өзгертуге болады.

#### Джойстик жоғарыға

- Жоғарыға өту.
- Жарықтықты баптау.

#### Джойстик төменге

- Төменге өту.
- Дыбыс деңгейін реттеу.

## Джойстик солға

- Арттыру.
- Кереғарлықты орнату.

## Джойстик оңға

- Азайту.
- Қайту.
- Шығу.
- Сигнал көзін таңдау.

## Орталық батырма

- Растау.
- Мәзірді шақыру.

## Қуат батырмасы

- Мониторды қосу/өшіру.
- Күту режимі.

## Экрандық мәзір

Мәзір тармағы	Сипаттама	
Сурет	Жарықтық	Суреттердің жарықтығы мен кереғарлығын реттеу
	Кереғарлық	
	Қара деңгейі	Қара сурет деңгейін реттеу
	Айқындық	Нысан шекараларының анықтығын арттыру арқылы кескіннің егжей-тегжейін реттеу
	HDR	Функцияны қосу/өшіру. HDR (Жетілдірілген динамикалық диапазон) — бұл экрандағы кескіннің жарықтығын, кереғарлығын және түстер палитрасын кеңейтуге және қанық түстерді, терең көлеңкелерді және ашық және қараңғы аймақтардың табиғи айырмашылықтарын пайдалану арқылы кескінді табиғи етуге мүмкіндік беретін технология
	DCR	Функцияны қосу/өшіру. DCR (Динамикалық кереғарлық) — бұл монитор экранындағы ең ашық ақ пен ең қою қара арасындағы байланыс. DCR кескінге байланысты артқы жарықты автоматты түрде реттеу арқылы кереғарлық коэффициентін арттырады
Пішім	Арақатынасын реттеу	

Мәзір тармағы	Сипаттама	
Түсті реттеу	Сурет режимі	Дисплей режимін өзгертуге мүмкіндік береді
	Low Blue Light	Көк түстің қарқындылығын реттеу
	Гамма	Түс гаммасын теңшеу
	Түс режимі	Түстер палитрасын теңшеу (қызыл, жасыл, көк)
Дыбысты баптау	Дыбыс деңгейі	Дыбыс деңгейін реттеу
	Дыбысты өшіру	Дыбысты өшіру/қосу
Ойын режимі	Adaptive-Sync	Адаптивті синхрондауды қосу/өшіру
	Жауап беру уақыты	Жауап беру уақытын орнату
	MPRT	Функцияны орнату. Бұлыңғыр бейнені азайтады және жауап беру жылдамдығын арттырады
	Көздеуіш	Көздеуішті қосу/өшіру
	Таймер	Таймерді орнату
	Жаңарту жиілігі	Жаңарту жиілігін орнату
Сигнал көзі	Авто	Сигнал көзін таңдау
	DP	
	HDMI	
Экрандық мәзір	Тіл	Тілді таңдау
	Көлденеңінен	Экран мәзірінің орнын көлденеңінен өзгерту
	Тігінен	Экран мәзірінің орнын тігінен өзгерту
	Мәзір таймері	Экрандық мәзірді автоматты түрде өшіру баптауы
	Ашықтық	Экран мәзірінің мөлдірлігін орнату
	Автоматты өшіру	Мониторды автоматты түрде өшіру баптауы
	DDC/CI	Функцияны қосу/өшіру. DDC/CI (Display Data Channel Command Interface) – бұл компьютер мен экранның өзара әрекеттесуіндегі байланыс протоколы. Бұл экрандық мәзірде емес, компьютерде егжей-тегжейлі функцияларды реттеуге және орнатуға мүмкіндік береді
	Баптауларды қалпына келтіру	Барлық баптауларды зауыттық параметрлерге қалпына келтіру

## Ықтимал мәселелер және олардың шешімі

Мәселе	Шешім
Экран жұмыс істемейді	<ul style="list-style-type: none"><li>• Монитордың қосулы екенін тексеріңіз.</li><li>• Қуат сымының мониторға дұрыс жалғанғанын тексеріңіз.</li><li>• Монитордың артқы жағындағы D-Sub кәбілінің дұрыс жалғанғанын тексеріңіз.</li><li>• ДК қосылғанын немесе оның қуатты үнемдеу / ұйқы режимінде екенін тексеріңіз.</li><li>• Экран мәзірінде жарықтық пен кереғарлықты реттеңіз</li></ul>
Түстердің дұрыс емес/ерекше көрінісі	<ul style="list-style-type: none"><li>• Егер қандай да бір түс (қызыл, жасыл, көк) болмаса, D-Sub кәбілін тексеріп, оның мықтап жалғанғанын тексеріңіз. Кәбілдегі бос немесе сынған түйіспелер дұрыс қосылмауы мүмкін.</li><li>• Мониторды басқа ДК-ға қосып көріңіз</li></ul>
Экрандағы дақтар / фантомдық сурет	Бұл құбылысты болдырмау үшін дисплей уақытын шектеуге болады. Экрандық мәзірді автоматты түрде өшіру үшін аз уақытты орнатыңыз

## Қызмет көрсету және күтім

- Тазаламас бұрын мониторды өшіріп, ашаны розеткадан алыңыз.
- Корпусты жұмсақ, дымқыл шүберекпен сүртіңіз.
- Экранды шаңнан жұмсақ, таза және құрғақ шүберекпен сүртіңіз. Тазалау үшін ешқандай сұйықтықты пайдаланбаңыз, себебі бұл экранға зақым келтіруі мүмкін.
- Мониторды суға немесе басқа сұйықтыққа батырмаңыз.
- Абразивті немесе химиялық жуғыш заттарды қолданбаңыз.

## Жиһаздың құрамы

- Монитор.
- Тұғыр.
- DP кәбілі\*.
- Қуат адаптері.
- Кәбіл бекіткіші.
- Экранды шаңнан тазартуға арналған майлық.
- Пайдалану бойынша нұсқаулық.

\* Жеткізу жиынтығына байланысты.

## Техникалық сипаттамалары

Үлгісі	CF24N4	CF27F4	CF27N4
Сауда белгісі	Aceline		
Адаптердің қуат параметрлері (кіріс)	100–240 В ~ 50/60 Гц		
Адаптердің қуат параметрлері (шығыс)	12 В = 3 А	12 В = 4 А	
Қуат тұтыну	36 Вт	48 Вт	
Ұйқы режимінде қуат тұтыну	0,5 Вт		
Таза салмағы	2,9 кг	4 кг	
Экран диагонали	23.8"	27"	
VESA өлшемі	75 × 75	100 × 100	100 × 100
Арақатынасы	16:9		
Экранды жаңарту жиілігі	180 Гц		
Жарықтық	300 Кд/м <sup>2</sup>		
Матрица түрі	IPS		
Матрицаның артқы жарық түрі	LED		
Кереғарлық	1000:1		
Максималды қолдаулы ажыратымдылығы	1920 × 1080		2560 × 1440
Пиксельдің жауап беру уақыты (GtG)	5 мс		
Пиксельдің жауап беру уақыты (MPRT)	1 мс		
Пиксель тығыздығы	93 ppi	82 ppi	109 ppi
Пиксель өлшемі	276 мкм	311 мкм	233 мкм
Электр ток соғудан қорғау класы	III		
Шаң мен ылғалдан қорғау дәрежесі	IP20		
Қуат сымын бекіту түрі	X		
Көлденең және тігінен көру бұрышы	178°		
Қосылу қосқыштары	AUDIO OUT; Display port; HDMI		
Low Blue Light технологиясы	Бар		
Қолдану саласы	Тұрмыстық		

# Монтаждау, сақтау, тасымалдау (тасу), өткізу және кәдеге жарату ережелері мен шарттары

- Құрылғыны орнату ережелері мен шарттары осы пайдалану нұсқаулығының «Құрастыру және орналастыру» бөлімінде сипатталған.
- Құрылғыны сақтау дайындаушы мен тұтынушының жылытылатын үй-жайларында ауа температурасы 5 °С-тан 40 °С-қа дейін және ауаның салыстырмалы ылғалдылығы 80%-дан аспайтын орауышта жүргізілуі тиіс. Үй-жайларда жемірілуді тудыратын жегі қоспалар (қышқылдар, сілтілер буы) болмауы тиіс.
- Құрылғы мұқият өңдеуді қажет етеді, оны шаң, кір, соққы, ылғал, от және т. б. әсерінен қорғайды.
- Құрылғыны тасымалдау құрғақ ортада жүзеге асырылуы керек.
- Құрылғыны өткізу жергілікті заңнамаға сәйкес жүргізілуі тиіс.
- Өнімнің қызмет ету мерзімі аяқталғаннан кейін оны қарапайым тұрмыстық қоқыспен бірге тастауға болмайды. Оның орнына, ол федералды немесе жергілікті заңдарға сәйкес кейіннен қайта өңдеу және жою үшін электр және электронды жабдықтарды тиісті қабылдау пунктіне кәдеге жаратуға тапсырылады. Осы өнімді дұрыс кәдеге жаратуды қамтамасыз ете отырып, сіз табиғи ресурстарды үнемдеуге көмектесесіз және дұрыс емделмеген жағдайда қоршаған ортаға және адамдардың денсаулығына зиян келтірмеуге көмектесесіз. Бұл өнімді қабылдау және кәдеге жарату орындары туралы толығырақ ақпаратты жергілікті муниципалды органдардан немесе тұрмыстық қоқыстарды шығаратын кәсіпорыннан алуға болады.
- Егер құрылғының ақаулығы анықталса, дереу уәкілетті қызмет көрсету орталығына хабарласыңыз немесе құрылғыны тастаңыз.

## Қосымша ақпарат

**Өндіруші:** ИКСПРЕС ЛАК ИНДАСТРИАЛ (ЧЖУНШАНЬ) ЛИМИТЕД.

№16, Ланьюань тас жолы, Цзеюань адм. а., Миньчжун, Чжуншань қ., Гуандун пров., Қытай.

Қытайда жасалған.

**Импорттаушы / Қазақстан Республикасында талаптар қабылдайтын заңды тұлға:** «DNS QAZAQSTAN (ДНС КАЗАХСТАН)» ЖШС, Астана қ-ы, Сарыарқа ауданы, Сарыарқа д-лы, 12 Ғ-т, Қазақстан Республикасы.

**Электронды пошта мекен-жайы:** info@dns-shop.kz

Тауар КО ТР (ЕАЭО) талаптарына сәйкес келеді.

Өнімнің сыртқы түрі, оның сипаттамалары мен жинақталымы сапаны жақсарту үшін алдын ала ескертусіз өзгертілуі мүмкін. Құрылғының нақты интерфейсі осы нұсқаулықта көрсетілгеннен өзгеше болуы мүмкін.

# HDMI®

HIGH-DEFINITION MULTIMEDIA INTERFACE

Өндіріс күні пайдаланушы нұсқаулығының орыс тіліндегі нұсқасында көрсетілген. V.3



## Кепілдік талоны

SN/IMEI: \_\_\_\_\_

Кепілдікке қойылған күні: \_\_\_\_\_

Өндіруші бүкіл кепілдік мерзімі ішінде құрылғының үздіксіз жұмыс істейтініне, сондай-ақ материалдар мен құрастырымда ақаулар болмайтынына кепілдік береді. Кепілдік мерзімі бұйым сатып алынған сәттен бастап есептеледі және жаңа өнімдерге ғана қолданылады.

Кепілдікті қызмет көрсету бұйым пайдаланушы нұсқаулығына сәйкес пайдаланылған жағдайда, кепілдік мерзімі ішінде тұтынушының кінәсіз істен шыққан элементтерді тегін жөндеуді немесе ауыстыруды қамтиды. Элементтерді жөндеу немесе ауыстыру уәкілетті сервис орталықтарының аумағында жүргізіледі.

Кепілдік мерзімі: 12 ай.

Пайдалану мерзімі: 36 ай.

Сервистік орталықтардың өзекті тізімі келесі мекенжай бойынша:

<https://www.dns-shop.kz/service-center/>

**Кепілдік міндеттемелер және тегін сервистік қызмет көрсету, егер оларды ауыстыру бұйымды бөлшектеуге байланысты болмаса, тауардың жиынтықтылығына кіретін, төменде аталған керек-жарақтарға қолданылмайды:**

- ҚБП (қашықтықтан басқару пульті) үшін қуат элементтері (батареялары).
- Жалғағыш кәбілдер, антенналар және оларға арналған ауыстырғыштар, құлаққаптар, микрофондар, «HANDS-FREE» құрылғылары; жиынтықта жеткізілетін әртүрлі типтегі ақпарат тасығыштар, бағдарламалық жасақтама (БЖ) және драйверлер (бұйымның қатқыл магниттік дискілеріндегі жинақтағышқа алдын ала орнатылған БЖ қоса алғанда, бірақ онымен шектелмей), сыртқы енгізу-шығару құрылғылары және манипуляторлар.
- Қаптамалар, сөмкелер, белдіктер, тасымалдауға арналған баулар, монтаждық құрылғылар, құралдар, бұйымға қоса берілетін құжаттама.
- Табиғи тозуға ұшырайтын шығын материалдары мен бөлшектер.



## **Өндіруші келесі жағдайларда кепілдік міндеттемелерге ие болмайды:**

- Кепілдік мерзімі аяқталды.
- Егер жеке (тұрмыстық, отбасылық) қажеттіліктерге арналған бұйым кәсіпкерлік қызметті жүзеге асыру үшін, сондай-ақ оның тікелей міндетіне сәйкес келмейтін басқа мақсаттарда пайдаланылған болса.
- Өндіруші бұйымды пайдалану кезінде пайдаланушы нұсқаулығының талаптарын бұзу, бұйымды орнату және оған қызмет көрсету жөніндегі ұсынымдарды, қосу ережелерін (бұйымның өзіне де, онымен байланысты бұйымдарға да сәйкес келмейтін желілік кернеудің әсері нәтижесінде туындаған қысқа тұйықталулар), бұйымды сақтау және тасымалдау кезінде өнім иесі және/немесе үшінші тұлғалар шектен ықтимал материалдық, моральдық және өзге де зиян үшін жауапты болмайды.
- Механикалық зақымданудың барлық жағдайлары: өнімді пайдалану кезінде алынған сызаттар, жарықтар, деформациялар, соққы іздері, майысулар, кептелістер және т.б.
- Түрлендірулерді, рұқсат етілмеген жөндеулерді осындай жұмыстарды жүргізуге уәкілетті емес адамдар жүргізген жағдайлар. Егер ақаулық конструкцияны немесе бұйымның сұлбасын өзгерту, Өндіруші қарастырмаған сыртқы құрылғыларды қосу, жергілікті заңнамаға сай сәйкестік сертификаты жоқ құрылғыны пайдалану салдарынан туындаған болса.
- Егер бұйымның ақауы еңсерілмейтін күштің әсерінен (табиғи элементтер, өрт, су тасқыны, жер сілкінісі, тұрмыстық факторлар және Өндірушіге тәуелді емес басқа жағдайлар) немесе Өндіруші болжай алмаған үшінші тұлғалардың әрекеттерінен туындаса.
- Бұйымның толық немесе ішінара істен шығуына алып келген бұйымның ішіне бөгде заттардың, өзге денелердің, заттектердің, сұйықтықтардың, жәндіктердің немесе жануарлардың түсуінен, агрессивті ортаның әсерінен, жоғары ылғалдылықтан, жоғары температуралардан туындаған ақау.
- Бұйымды сәйкестендіру (сериялық нөмірі) жоқ немесе сәйкес келмейді. Егер зақымданулар (кемшіліктер) зиянды бағдарламалық қамтаманың; БЖ ұсынушысының осы қызметті ұсынбауына байланысты мүмкіндігінсіз бұйымның бағдарламалық ресурстарына қолжетімділіктің болмауына әкеп соққан құпиясөздерді (кодтарды) оларды жинау/қалпына келтіру мүмкіндігінсіз орнату, ауыстыру немесе жою әсерінен туындаса.
- Егер жұмыстың ақаулықтары қуат беруші, кәбілдік, телекоммуникациялық желілердің, радиосигнал қуатының стандарттарға немесе техникалық регламенттеріне сәйкес келмеуінен, оның ішінде бедер ерекшеліктерінен және басқа да осыған ұқсас сыртқы факторлардан, бұйымның желі әрекет ететін шекарада немесе аймақтан тыс жерде пайдаланылуынан туындаған болса.
- Егер зақымданулар стандартты емес (түпнұсқалық емес) және/немесе сапасыз (зақымданған) шығыс материалдарын, керек-жарақтарды, қосалқы бөлшектерді, қуат беру элементтерін, әртүрлі үлгідегі ақпарат тасымалдағыштарды (CD, DVD дискілерді, жад карталарын, SIM карталарын, картридждерді қоса алғанда) пайдаланудан туындаса.
- Егер кемшіліктер үйлесімсіз контентті (әуендерді, графиканы, бейне және басқа файлдарды, Java қосымшаларын және оларға ұқсас бағдарламаларды) алуға, орнатуға және пайдалануға байланысты туындаған болса.
- Осы бұйыммен жанасып жұмыс істейтін басқа жабдыққа келтірілген залалға.





**aceline**