

Руководство по эксплуатации

Портативный аккумулятор
D2065A2C2

DEXP

Уважаемый покупатель!

Благодарим Вас за выбор нашей продукции.

Мы рады предложить Вам изделия и устройства, разработанные и изготовленные в соответствии с высокими требованиями к качеству, функциональности и дизайну. Перед началом эксплуатации внимательно прочитайте данное руководство, в котором содержится важная информация, касающаяся Вашей безопасности, а также рекомендации по правильному использованию продукта и уходу за ним. Позаботьтесь о сохранности настоящего руководства и используйте его в качестве справочного материала при дальнейшей эксплуатации изделия.

Назначение устройства

Портативный аккумулятор предназначен для подзарядки мобильных устройств, в том числе при отсутствии доступа к электрической розетке.

Меры предосторожности

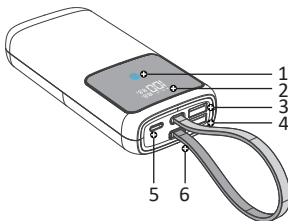
- Зарядите устройство полностью перед первым использованием. Всегда отключайте его от сети после полной зарядки.
- Используйте только совместимый сетевой адаптер и кабель для зарядки ПА, так как использование некорректно подобранного сетевого адаптера, кабеля или насадок для зарядки может повредить его, а также подключенные к нему мобильные устройства.
- Храните устройство в сухом, хорошо проветриваемом месте. Не храните его при повышенной или пониженной температуре.
- Не погружайте устройство в воду и не используйте в непосредственной близости от источников воды.

- Оберегайте устройство от падений, ударов, тряски. Грубое использование может повредить внутренние контакты и платы.
- Устройство не предназначено для использования детьми и лицами с ограниченными физическими, сенсорными или умственными способностями, кроме случаев, когда над ними осуществляется контроль другими лицами, ответственными за их безопасность.
- Не подвергайте устройство и кабель воздействию огня, а также других источников сильного тепла.
- Не подвергайте устройство воздействию прямых солнечных лучей.
- Не разбирайте устройство самостоятельно во избежание поражения электрическим током. Данное устройство не содержит элементов, обслуживаемых пользователем. Обслуживание и ремонт должны производиться только квалифицированными специалистами авторизованного сервисного центра.
- Следуйте местным законодательствам и не пользуйтесь устройством в местах, где это запрещено (например, во время взлета и приземления самолета, вблизи медицинского оборудования и т.д.), так как оно может вызвать помехи.
- Если устройство не используется длительное время, поддерживайте уровень заряда аккумулятора между 25% и 50%. Избегайте длительного хранения устройства в полностью заряженном или полностью разряженном состоянии для продления срока службы аккумулятора.
- Ненадлежащее использование устройства может привести к порче встроенного аккумулятора и лишению Вас права на бесплатное гарантийное обслуживание.

Рекомендации по работе с аккумуляторной батареей (Li-pol/Li-ion)

- Используйте только оригинальное зарядное устройство.
- Соблюдайте температурный режим.
- Батареи должны храниться в заряженном состоянии при температуре от 0 °C до +25 °C при нормальной влажности воздуха. Батареи плохо переносят длительную эксплуатацию при очень высоких (выше 35 °C) и очень низких (ниже -10 °C) температурах окружающей среды. Нельзя оставлять батарею под прямыми солнечными лучами.
- Не разбирайте, не сжигайте, не используйте батареи со следами повреждений.

Схема устройства



1. Сенсорная кнопка.
2. Дисплей.
3. Разъем USB-A1 (выход).
4. Разъем USB-A2 (выход).
5. Разъем USB-C.
6. Кабель USB-C (вход/выход).

Технические характеристики

- Модель: D2065A2C2.
- Торговая марка: DEXP.
- Максимальная мощность: 65 Вт.
- Аккумулятор:
 - Тип: Li-pol.
 - Емкость: 20000 мА·ч.
 - Напряжение: 3,7 В.
- Время зарядки: 1,5 ч.
- Быстрая зарядка.
- Разъемы: USB 2.0 Type-A × 2, USB Type-C × 2.
 - USB-C (вход): 5 В = 3 А, 9 В = 2 А, 12 В = 1,5 А, 15 В = 3 А, 20 В = 3,25 А.
 - USB-C (выход): 5 В = 3 А, 9 В = 3 А, 12 В = 3 А, 15 В = 3 А, 20 В = 3,25 А.
 - Кабель USB-C (вход): 5 В = 3 А, 9 В = 3 А, 12 В = 3 А, 15 В = 3 А, 20 В = 3,25 А.
 - Кабель USB-C (выход): 5 В = 3 А, 9 В = 3 А, 12 В = 3 А, 15 В = 3 А, 20 В = 3,25 А.
 - USB-A1 / USB-A2 (выход): 5 В = 3 А, 5 В = 4,5 А, 9 В = 2 А, 12 В = 1,5 А.
- Максимальное выходное напряжение: 20 В.
- Максимальный выходной ток: 3,25 А.
- Протоколы зарядки (вход, выход): QC3.0/FCP/AFC/SCP/PD3.0/DCP SAM/QC5/UFC5.
- Одновременная работа разъема USB-C и кабеля USB-C: 45 Вт + 45 Вт.
- Режим зарядки маломощных устройств.
- Сквозной заряд.
- Материал корпуса: пластик.
- Область применения: бытовое.

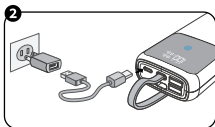
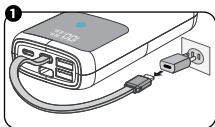
Комплектация

- Устройство.
- Руководство по эксплуатации.

Инструкция по эксплуатации

Зарядка аккумулятора

1. Используйте кабель USB-C, либо вставьте коннектор кабеля USB в соответствующий разъем ПА, после чего подключите USB-коннектор кабеля к сетевому адаптеру.



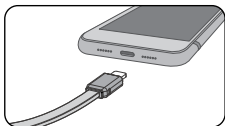
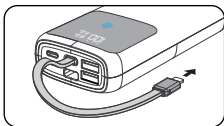
- Для отображения текущего уровня заряда нажмите на сенсорную кнопку.
 - При одновременной зарядке и разрядке на дисплее будут отображаться напряжение и ток на входе. Для переключения и отображения напряжения и тока на выходе нажмите сенсорную кнопку.
 - При зарядке ПА на дисплее будут отображаться индикатор «IN» и значения напряжения и тока на входе.
2. По завершении зарядки отсоедините кабель от ПА.



Зарядка мобильных устройств от портативного аккумулятора

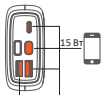
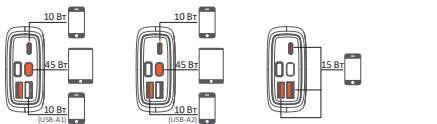
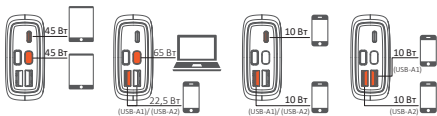
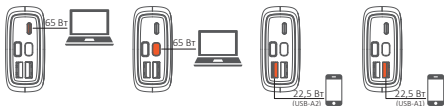
1. Вставьте USB-коннектор кабеля в соответствующий порт ПА, либо используйте кабель USB-C; другой конец кабеля подключите к разъему мобильного устройства.
 - При зарядке одного устройства на дисплее будут отображаться напряжение и ток на выходе для соответствующего разъема. Если активирована функция быстрой зарядки, на дисплее появится индикатор «⚡» или «⚡2».
 - При одновременной зарядке нескольких устройств на дисплее будут отображаться напряжение и ток на выходе для последнего подключенного разъема. Для переключения и отображения напряжения и тока на выходе для ранее подключенного разъема коснитесь сенсорной кнопки.
 - Если зарядка не начинается после подключения, коснитесь сенсорной кнопки.

Примечание: если после касания сенсорной кнопки индикация питания отсутствует, возможно, устройство находится в режиме защиты. Подключите ПА к сети для сброса этого состояния.



2. По завершении зарядки отсоедините кабель от Вашего устройства.
 - Чтобы выключить устройство вручную, дважды коснитесь сенсорной кнопки.

Распределение мощности



Правила и условия монтажа, хранения, перевозки (транспортировки), реализации и утилизации

- Устройство не требует какого-либо монтажа или постоянной фиксации.
- Хранение устройства должно производиться в упаковке в отапливаемых помещениях у изготовителя и потребителя при температуре воздуха от 5 °С до 40 °С и относительной влажности воздуха не более 80%. В помещениях не должно быть агрессивных примесей (паров кислот, щелочей), вызывающих коррозию.
- Перевозка устройства должна осуществляться в сухой среде.
- Устройство требует бережного обращения, оберегайте его от воздействия пыли, грязи, ударов, влаги, огня и т.д.
- Реализация устройства должна производиться в соответствии с местным законодательством.
- После окончания срока службы изделия его нельзя выбрасывать вместе с обычным бытовым мусором. Вместо этого оно подлежит сдаче на утилизацию в соответствующий пункт приема электрического и электронного оборудования для последующей переработки и утилизации в соответствии с федеральным или местным законодательством. Более подробную информацию о пунктах приема и утилизации данного продукта можно получить в местных муниципальных органах или на предприятии по вывозу бытового мусора.
- При обнаружении неисправности устройства следует немедленно обратиться в авторизованный сервисный центр или утилизировать устройство.

Дополнительная информация

Изготовитель: Дунгуань Сионель Электроник Тэкнолоджи Ко., Лтд. 2F, 3F, 4F, 7F, 8F, №53, ул. Сыма Юаньхэ, Чанпин, г. Дунгуань, пров. Гуандун, Китай.

Сделано в Китае.

Manufacturer: Dongguan Xionel Electronic Technology Co., Ltd. 2F, 3F, 4F, 7F, 8F, No.53, Sima Yuanhe Street, Changping Town, Dongguan City, Guangdong Province, P.R.China.

Импортер в России / уполномоченное изготовителем лицо: ООО «ДНС ЛОДЖИСТИК».

690025, Приморский край, г.о. Владивостокский, г. Владивосток, ул. Фанзавод, д.1, каб. 15.

Адрес эл. почты: dns-logistic.llc@mail.dlogistix.com

Товар соответствует требованиям ГОСТ(ов) РФ.

Спецификации, информация о продукте и его внешний вид могут быть изменены без предварительного уведомления пользователя в целях улучшения качества нашей продукции.



Товар изготовлен (мм.гггг): _____ V.1

Гарантийный талон

SN/IMEI: _____

Дата постановки на гарантию: _____

Производитель гарантирует бесперебойную работу устройства в течение всего гарантийного срока, а также отсутствие дефектов в материалах и сборке. Гарантийный период исчисляется с момента приобретения изделия и распространяется только на новые продукты.

В гарантийное обслуживание входит бесплатный ремонт или замена элементов, вышедших из строя не по вине потребителя в течение гарантийного срока при условии эксплуатации изделия согласно руководству пользователя. Ремонт или замена элементов производится на территории уполномоченных сервисных центров.

Срок гарантии: 18 мес.

Срок эксплуатации: 18 мес.

Актуальный список сервисных центров по адресу:
<https://www.dns-shop.ru/service-center/>

