

aceline

Руководство
по эксплуатации

Электрическая ножеточка
DS2050

Уважаемый покупатель!

Благодарим Вас за выбор нашей продукции.

Мы рады предложить Вам изделия и устройства, разработанные и изготовленные в соответствии с высокими требованиями к качеству, функциональности и дизайну. Перед началом эксплуатации внимательно прочитайте данное руководство, в котором содержится важная информация, касающаяся Вашей безопасности, а также рекомендации по правильному использованию продукта и уходу за ним. Позаботьтесь о сохранности настоящего руководства и используйте его в качестве справочного материала при дальнейшей эксплуатации изделия.

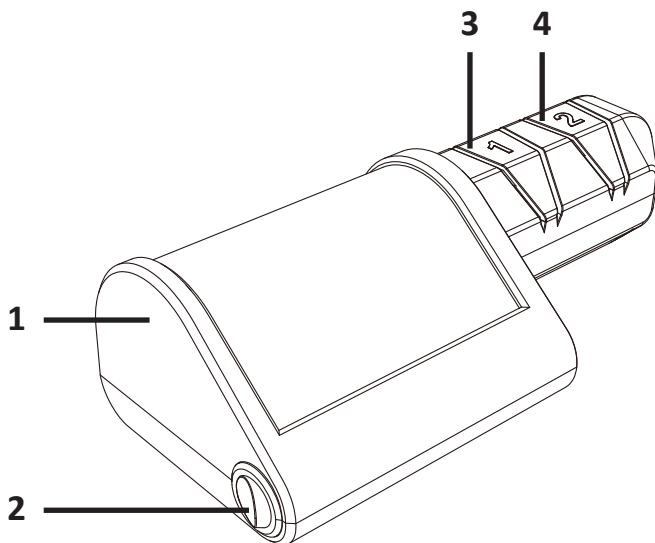
Назначение устройства

Электрическая ножеточка — это устройство для автоматической заточки кухонных, карманных и большинства спортивных ножей

Меры предосторожности

- Перед подключением устройства к источнику питания убедитесь, что напряжение Вашей домашней электросети соответствует его техническим характеристикам.
- Отключайте устройство от сети питания, когда оно не используется, а также перед очисткой и в случае обнаружения неисправности.
- Не включайте устройство при наличии на нем видимых повреждений, а также в случае повреждения шнура питания или вилки. Обратитесь в авторизованный сервисный центр с целью ремонта.
- Не тяните и не перемещайте устройство за шнур. Не сгибайте и не наматывайте шнур вокруг устройства. Также не допускайте, чтобы шнур питания перегибался через край столешницы или касался горячих поверхностей.
- Не размещайте устройство и шнур питания вблизи нагревательных элементов, газовых конфорок и т.д.
- Не используйте устройство в непосредственной близости от источников воды.
- Не подставляйте устройство под струю воды для очистки и не погружайте его полностью в воду. Также не прикасайтесь к нему влажными руками.
- Устройство не предназначено для использования детьми и лицами с ограниченными физическими, сенсорными или умственными способностями, кроме случаев, когда над ними осуществляется контроль другими лицами, ответственными за их безопасность. Не позволяйте детям играть с устройством.
- Устройство не предназначено для использования в коммерческих целях.
- Используйте устройство исключительно для целей, обозначенных данным руководством.
- Регулярно производите очистку точильной головки.
- Не пытайтесь заточить с помощью данного устройства ножницы, лезвие топора или любое другое лезвие, которое не помещается в пазы свободно.
- Время непрерывного использования ножеточки не должно превышать 60 минут.

Схема устройства



1. Корпус.
2. Переключатель питания.
3. Отсек первичной заточки.
4. Отсек тонкой заточки.

Технические характеристики

- Модель: DS2050.
- Торговая марка: Aceline.
- Напряжение питания: 12 В.
- Класс защиты от поражения эл. током: II.
- Потребляемая мощность: 18 Вт.
- Параметры питания адаптера:
 - Вход: 100–240 В ~ 50/60 Гц.
 - Выход: 12 В = 1,5 А.
- Тип крепления шнура питания: X.
- Степень защиты от влаги и пыли: IPX0.
- Область применения: бытовое.

Комплектация

- Устройство.
- Адаптер питания.
- Руководство по эксплуатации.

Инструкция по эксплуатации

Перед началом использования

1. Убедитесь, что переключатель питания устройства установлен в выключенное положение («0»).
2. Установите устройство на ровную устойчивую поверхность.
3. Подключите к устройству адаптер и вставьте вилку адаптера в розетку.
4. Переведите переключатель питания во включенное положение («I»).

Первичная заточка

Первичная заточка необходима для и восстановления V-образной формы режущей кромки.

1. Вставьте нож в левый паз отсека «1», прижав правую сторону лезвия к абразивному кругу (рис. 1).
2. Слегка нажимая на лезвие, плавно потяните нож на себя в течение 4–8 секунд (рис. 2). Затачивая лезвие от основания к кончику, старайтесь следовать форме режущей кромки (рис. 3).

Примечание: время заточки должно составлять около 4–6 секунд для металлических кухонных ножей и 6–8 секунд — для керамических ножей.

3. Вставьте лезвие в правый паз отсека «1» и повторите описанные выше действия для другой стороны (рис. 4, 5, 6).
4. Чередуйте пазы для равномерной заточки до тех пор, пока лезвие не станет острым. Обычно достаточно 5 повторений (левый + правый), но для твердых ножей (дамасская сталь, керамика) или сильно затупленных/поврежденных лезвий может потребоваться 10 повторений и более.

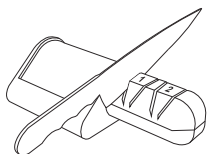


Рис. 1

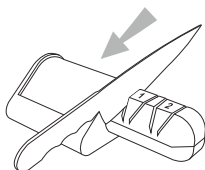


Рис. 2

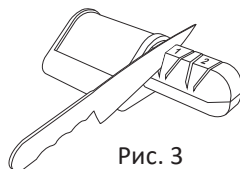


Рис. 3

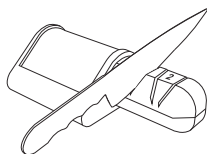


Рис. 4

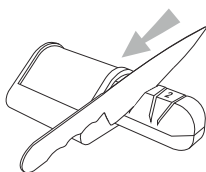


Рис. 5

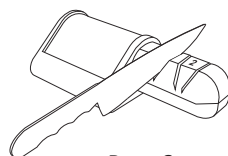


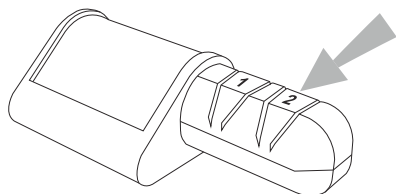
Рис. 6

Примечание: чем чаще используется нож, тем чаще нужно его затачивать. При ежедневном использовании ножа рекомендуется производить заточку раз в неделю.

Тонкая заточка

Отсек «2» используется для удаления неровностей и полировки кромки, чтобы она стала более гладкой и острой.

Порядок действий при тонкой полировке аналогичен порядку, описанному для грубой заточки.

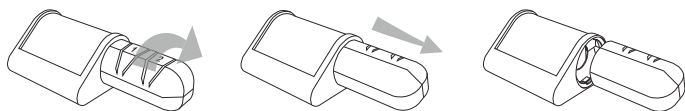


Внимание!

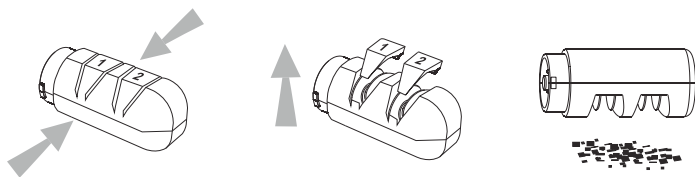
- Не затачивайте грязные ножи, так как это может привести к поломке устройства.
- Всегда тяните нож по направлению к себе, никогда не двигайте лезвие от себя.
- Чередуйте заточку в левом и правом пазу.
- Не проворачивайте нож в пазу во время заточки.
- Затачивайте лезвие с постоянной скоростью и постоянным нажатием.

Очистка и уход

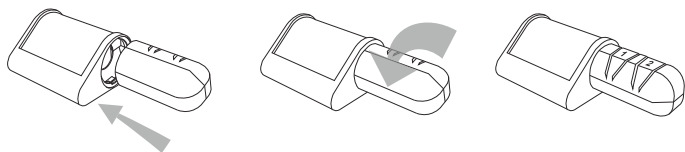
1. Поверните точильную головку по часовой стрелке и отсоедините от корпуса.



2. Снимите крышку защитного кожуха, вытряхните пыль и стружку, после чего установите крышку на место.



3. Вставьте точильную головку в корпус и поверните ее против часовой стрелки до упора.



Внимание!

- Обязательно отключайте устройство от электросети перед проведением любого обслуживания.
- Внешнюю поверхность устройства следует протирать мягкой, слегка влажной тканью. Очистка устройства в посудомоечной машине запрещена.

Возможные проблемы и их решения

1. Устройство не работает.

- Проверьте, правильно ли к устройству подключен адаптер.
- Убедитесь, что адаптер исправен.
- Проверьте, правильно ли установлена точильная головка. Если головка снималась перед этим, убедитесь, что Вы до конца закрутили ее на корпусе.

2. Нож не становится острым после заточки.

- Проверьте, соблюдаете ли Вы инструкцию по заточке.
- Возможно, точильная головка изношена и требует замены.

3. Появление следов от лезвия на пластиковой части пазов.

Это нормальное явление. Незначительные царапины или потертости не влияют на работу устройства.

Правила и условия монтажа, хранения, перевозки (транспортировки), реализации и утилизации

- Устройство не требует какого-либо монтажа или постоянной фиксации.
- Хранение устройства должно производиться в упаковке вотапливаемых помещениях у изготовителя и потребителя при температуре воздуха от 5 °C до 40 °C и относительной влажности воздуха не более 80%. В помещениях не должно быть агрессивных примесей (паров кислот, щелочей), вызывающих коррозию.
- Перевозка устройства должна осуществляться в сухой среде.
- Устройство требует бережного обращения, оберегайте его от воздействия пыли, грязи, ударов, влаги, огня и т.д.
- Реализация устройства должна производиться в соответствии с местным законодательством.
- После окончания срока службы изделия его нельзя выбрасывать вместе с обычным бытовым мусором. Вместо этого оно подлежит сдаче на утилизацию в соответствующий пункт приема электрического и электронного оборудования для последующей переработки и утилизации в соответствии с федеральным или местным законодательством. Обеспечивая правильную утилизацию данного продукта, Вы помогаете сберечь природные ресурсы и предотвращаете ущерб для окружающей среды и здоровья людей, который возможен в случае ненадлежащего обращения. Более подробную информацию о пунктах приема и утилизации данного продукта можно получить в местных муниципальных органах или на предприятии по вывозу бытового мусора.
- При обнаружении неисправности устройства следует немедленно обратиться в авторизованный сервисный центр или утилизировать устройство.

Дополнительная информация

Manufacturer: HIAMEA KITCHEN (ZHONGSHAN) CO., LTD.

Fifth floor, Building 3, No. 1 Shengyu Road, Jidonger Community, Xiaolan Town, Zhongshan City, Guangdong Province, China.

Изготовитель: ХИАМЕА КИТЧЕН (ЧЖУНШАНЬ) КО., ЛТД.

5-й эт., зд. 3, шоссе Шэньюй №1, комьюнити Цзидунэр, Сяолань, г. Чжуншань, пров. Гуандун, Китай.

Сделано в Китае.

Импортер в России / уполномоченное изготовителем лицо: ООО «ДНС ЛОДЖИСТИК». 690025, Приморский край, г.о. Владивостокский, г. Владивосток, ул. Фанзавод, д.1, каб. 15.

Адрес электронной почты: dns-logistic.llc@mail.dlogistix.com

Товар соответствует требованиям ТР ТС (ЕАЭС).

Спецификации, информация о продукте и его внешний вид могут быть изменены без предварительного уведомления пользователя в целях улучшения качества.

EAC



Товар изготовлен (мм.гггг): _____ V.1

Гарантийный талон

SN/IMEI: _____

Дата постановки на гарантию: _____

Производитель гарантирует бесперебойную работу устройства в течение всего гарантийного срока, а также отсутствие дефектов в материалах и сборке. Гарантийный период исчисляется с момента приобретения изделия и распространяется только на новые продукты.

В гарантийное обслуживание входит бесплатный ремонт или замена элементов, вышедших из строя не по вине потребителя в течение гарантийного срока при условии эксплуатации изделия согласно руководству пользователя. Ремонт или замена элементов производится на территории уполномоченных сервисных центров.

Срок гарантии: 12 мес.

Срок эксплуатации: 24 мес.

Актуальный список сервисных центров по адресу:

<https://www.dns-shop.ru/service-center/>

Гарантийные обязательства и бесплатное сервисное обслуживание не распространяются на перечисленные ниже принадлежности, входящие в комплектность товара, если их замена не связана с разборкой изделия:

- Элементы питания (батарейки) для ПДУ (Пульт дистанционного управления).
- Соединительные кабели, антенны и переходники для них, наушники, микрофоны, устройства «HANDS-FREE»; носители информации различных типов, программное обеспечение (ПО) и драйверы, поставляемые в комплекте (включая, но не ограничиваясь ПО, предустановленным на накопитель на жестких магнитных дисках изделия), внешние устройства ввода-вывода и манипуляторы.
- Чехлы, сумки, ремни, шнуры для переноски, монтажные приспособления, инструменты, документацию, прилагаемую к изделию.
- Расходные материалы и детали, подвергающиеся естественному износу.



Производитель не несет гарантийных обязательств в следующих случаях:

- Истек Гарантийный срок.
- Если изделие, предназначенное для личных (бытовых, семейных) нужд, использовалось для осуществления предпринимательской деятельности, а также в иных целях, не соответствующих его прямому назначению.
- Производитель не несет ответственности за возможный материальный, моральный и иной вред, понесенный владельцем изделия и/или третьими лицами, вследствие нарушения требований руководства пользователя при использовании, несоблюдения рекомендаций по установке и обслуживанию изделия, правил подключения (короткие замыкания, возникшие также в результате воздействия несоответствующего сетевого напряжения, как на само изделие, так и на изделия, сопряженные с ним), хранении и транспортировки изделия.
- Все случаи механического повреждения: сколы, трещины, деформации, следы ударов, вмятины, замятия и др., полученные в процессе эксплуатации изделия.
- Имеются следы сторонней модификации, несанкционированного ремонта лицами, не уполномоченными для проведения таких работ. Если дефект вызван изменением конструкции или схемы изделия, подключением внешних устройств, не предусмотренных Производителем, использованием устройства, не имеющего сертификата соответствия согласно местному законодательству.
- Если дефект изделия вызван действием непреодолимой силы (природных стихий, пожаров, наводнений, землетрясений, бытовых факторов и прочих ситуаций, не зависящих от Производителя), либо действиями третьих лиц, которые Производитель не мог предвидеть.
- Дефект вызван попаданием внутрь изделия посторонних предметов, инородных тел, веществ, жидкостей, насекомых или животных, воздействием агрессивных сред, высокой влажности, высоких температур, которые привели к полному или частичному выходу из строя изделия.
- Отсутствует или не соответствует идентификация изделия (серийный номер). Если повреждения (недостатки) вызваны воздействием вредоносного программного обеспечения; установкой, сменой или удалением паролей (кодов), приведшим к отсутствию доступа к программным ресурсам изделия, без возможности их сброса/восстановления, ввиду отсутствия предоставления данной услуги поставщиком ПО.
- Если дефекты работы вызваны несоответствием стандартам или техническим регламентам питающих, кабельных, телекоммуникационных сетей, мощности радиосигнала, в том числе из-за особенностей рельефа и других подобных внешних факторов, использования изделия на границе или вне зоны действия сети.
- Если повреждения вызваны использованием нестандартных (неоригинальных) и/или некачественных (поврежденных) расходных материалов, принадлежностей, запасных частей, элементов питания, носителей информации различных типов (включая CD, DVD диски, карты памяти, SIM-карты, картриджи).
- Если недостатки вызваны получением, установкой и использованием несовместимого контента (мелодии, графика, видео и другие файлы, приложения Java и подобные им программы).
- На ущерб, причиненный другому оборудованию, работающему в сопряжении с данным изделием.



aceline