

**aceline**

Пайдалану  
бойынша нұсқаулық

---

Ас үй комбайны  
Aceline FPC-800D

# Мазмұны

<b>Құрылғы мақсаты.....</b>	<b>3</b>
<b>Сақтық шаралары .....</b>	<b>3</b>
<b>Құрылғы схемасы.....</b>	<b>5</b>
<b>Пайдаланушы нұсқаулығы .....</b>	<b>6</b>
Блендер функциясы.....	6
Араластырудан кейін құрылғыны тазалау .....	7
Ұнтақтау .....	7
Ұнтақтаудан кейін құрылғыны тазалау .....	8
Жылдам тазалау.....	8
Қамыр илеу .....	8
Илеуден кейін құрылғыны тазалау .....	9
Көпіршіктендіру .....	9
Саңылау-кескіш және саптама-үккіш .....	10
Шырын сыққыш .....	10
<b>Тазалау және күтім.....</b>	<b>11</b>
<b>Техникалық сипаттамалары .....</b>	<b>11</b>
<b>Жинақталым.....</b>	<b>11</b>
<b>Монтаждау, сақтау, тасымалдау (тасу), өткізу және</b>	
<b>кәдеге жарату ережелері мен шарттары.....</b>	<b>12</b>
<b>Қосымша ақпарат .....</b>	<b>13</b>

# Құрметті сатып алушы!

Біздің өнімді таңдағаныңыз үшін алғыс айтамыз.

Біз Сізге сапалы, функционалды және жоғары талаптарға сәйкес әзірленген және жасалған өнімдер мен құрылғыларды ұсынуға қуаныштымыз. Пайдалануды бастамас бұрын, Сіздің қауіпсіздігіңізге қатысты маңызды ақпаратты, сондай-ақ өнімді дұрыс пайдалану және оған күтім жасау бойынша ұсыныстарды қамтитын осы нұсқаулықты мұқият оқып шығыңыз. Осы Нұсқаулықтың сақталуына назар аударыңыз және оны өнімді одан әрі пайдалану кезінде анықтамалық материал ретінде пайдаланыңыз.

## Құрылғы мақсаты

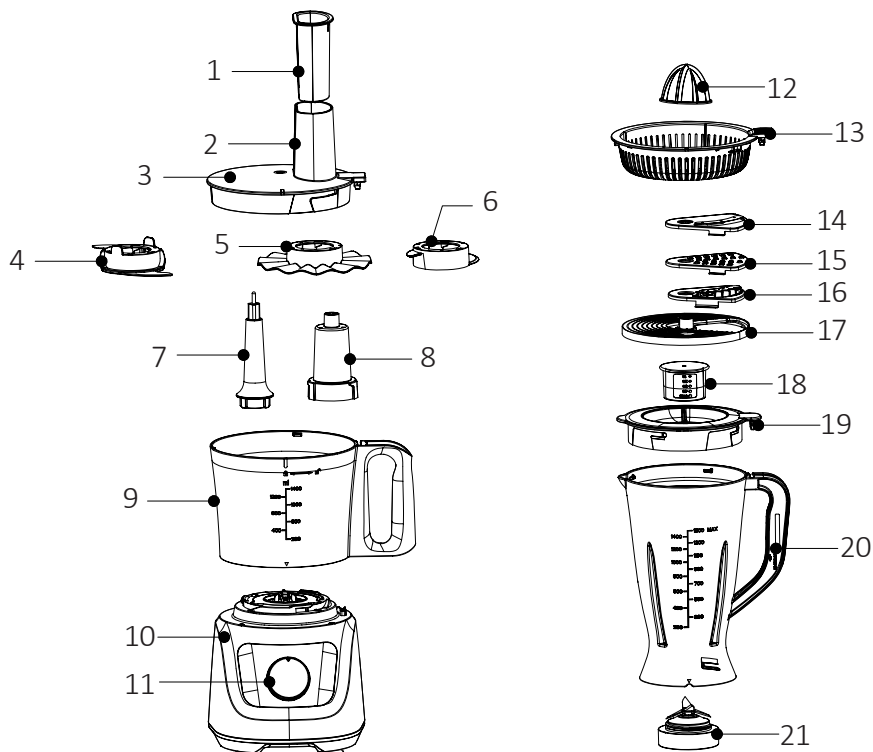
Ас үй комбайны тағам өнімдерін өңдеуге арналған. Бұл құрылғы әртүрлі ас үй құрылғыларының функцияларын біріктіреді.

## Сақтық шаралары

1. Құрылғыны қоспас бұрын, құрылғыда көрсетілген кернеу жергілікті қуат көзінің кернеуіне сәйкес келетініне көз жеткізіңіз.
2. Құрылғының барлық элементтері дұрыс орнатылғанына көз жеткізіңіз. Бұл құрылғы кез келген элемент дұрыс орнатылмаған жағдайда құрылғының қосылуына жол бермейтін арнайы сақтандырғышпен жабдықталған.
3. Өнімдерді тағам процессорына итеру үшін ешқашан бөгде заттарды (пышақ, ас құралдары) пайдаланбаңыз, құрылғымен бірге келетін арнайы итергішті пайдаланыңыз. Тамақты қолыңызбен итермеңіз.
4. Құралдың пышақтары мен қондырмаларын ұстағанда, жарақат алмас үшін абай болыңыз. Пышақтар өте өткір.
5. Құрылғы жұмыс істеп тұрған кезде бетінің кейбір жерлері қызып кетуі мүмкін.
6. Тағам процессорының тостағанын алмас бұрын машинаның толық тоқтағанына көз жеткізіңіз.
7. «Техникалық сипаттамалар» тармағында сипатталғандай құрылғының сыйымдылық шегін сақтаңыз.
8. Бұл құрылғыны су көздеріне жақын жерде пайдаланбаңыз.
9. Құрылғыны ағын суға түсірмеңіз, оны толығымен суға батырмаңыз немесе құрылғыны тазалау үшін ыдыс жуғыш машинаны пайдаланбаңыз.
10. Құрылғыны және қуат сымын қыздыру элементтеріне, газ оттықтарына және т.б. жанына қоймаңыз.
11. Тек түпнұсқа керек-жарақтарды пайдаланыңыз.
12. Құрылғыны сымнан тартпаңыз немесе жылжытпаңыз. Сымды құрылғының айналасына майыстырмаңыз немесе орамаңыз.
13. Қуат сымының үстелдің шетінен қисайып кетуіне немесе ыстық беттерге тиюіне жол бермеңіз.
14. Жұмыс кезінде құрылғыны қараусыз қалдырмаңыз. Сыртқы таймерлерді немесе қашықтан басқару жүйелерін пайдаланбаңыз.

15. Пайдаланғаннан кейін және тазалау кезінде құралды розеткадан ажыратыңыз.
16. Құралды үшкір заттардан, абразивті қоспалардан және оны зақымдауы мүмкін басқа заттардан алыс ұстаңыз.
17. Электр тогының соғуын болдырмау үшін құрылғыны өзіңіз бөлшектемеңіз. Өкілетті қызмет көрсету орталығына хабарласыңыз.
18. Құрылғы құлап кетсе немесе құрылғыда немесе қуат сымында көрінетін зақым болса, оны пайдаланбаңыз. Өкілетті қызмет көрсету орталығына хабарласыңыз.
19. Бұл құрылғы тек үйде пайдалануға арналған. Құрылғыны тек мақсаты бойынша пайдаланыңыз. Құрылғы коммерциялық мақсатта пайдалануға арналмаған.
20. Құрылғы балалардың және дене, сенсорлық немесе ақыл-ой қабілеті шектеулі адамдардың пайдалануына арналмаған, олардың қауіпсіздігіне жауапты адамдардың бақылауы жүзеге асырылатын жағдайлардан басқа. Балаларға құрылғымен ойнауға рұқсат бермеңіз.

## Құрылғы схемасы



1. Итергіш.
2. Жүктеу шұңқыры.
3. Тостағанның қақпағы.
4. S-жүзі бар саптама.
5. Ұруға арналған саптама.
6. Пластмассадан жасалған жүзі бар саптама.
7. Жетек білігінің ішкі жағы.
8. Жетекші біліктің сыртқы бөлігі.
9. Комбайн тостағаны.
10. Мотор блогы.
11. Жылдамдық реттегіші.
12. Шырын сыққыштың айналмалы басы.
13. Цитрус шырынын сүзуге арналған саптама.
14. Саптама-кескіш.
15. Үлкен үккіш.
16. Ұсақ үккіш.
17. Саптамаларға арналған диск.
18. Өлшеуіш шыныаяқ.
19. Тостаған қақпағы.
20. Блендер құмырасы.
21. Негізгі пышақ.

# Пайдаланушы нұсқаулығы

## Блендер функциясы

1. Блендер құмырасын мотор бөлігіне қойып, орнына бекіту үшін ыдысты сәл сағат тілімен бұраңыз. Блендер ыдысы дұрыс орнатылмаған болса, құрылғы жұмыс істемейді.
2. Жемістерді немесе көкөністерді қабығынан тазартып, содан кейін оларды кішкене текшелерге кесіңіз, тағамды ыдысқа салыңыз. Құрылғының үзіліссіз жұмыс істеуі үшін судың белгілі бір мөлшерін қосу керек. Қоспаның көлемі құмырада көрсетілген максималды деңгейден аспауы керек.

*Ескертпе: ыдысқа қайнаған сұйықтықтарды құймаңыз немесе блендерді бос құмырамен жүргізбеңіз. Блендерді етті араластыру үшін қолдануға болмайды.*

3. Ыдысты қақпақпен мықтап жабыңыз.
4. Қаласаңыз, орталық тесік арқылы ыдысқа ингредиенттерді қосуға болады.
5. Қақпақтың ортаңғы тесігін өлшеуіш шыныаяқпен жабыңыз: өлшеуіш шыныаяқтың құлақшаларын үстіңгі қақпақтың ойықтарымен тура-лаңыз және оны бекіту үшін шыныаяқты сағат тілімен 90° бұраңыз.

*Ескертпе: бөлшектеу кезінде өлшеуіш шыныаяқты сағат тіліне қарсы 90° бұраңыз.*

6. Құрылғының кәбілін желіге қосыңыз және жылдамдықты реттегішті қажетті орынға орнатыңыз: құрылғыда төрт жылдамдық параметрі бар: P, 0, 1, 2. Жылдамдық «1» — төмен жылдамдық, «2» жылдамдығы — жоғары жылдамдық, «0» — құрылғы өшірілді, «P» — импульстік режим. Импульстік режим жылдам және тиімді араластыру үшін қолданылады.
7. Қоспа қажетті консистенцияға жеткенде жылдамдық реттегішін «0» күйіне бұраңыз.
8. Блендер тостағанын мотор бөлігінен сағат тіліне қарсы бұрап алыңыз, тостағанның қақпағын абайлап алыңыз, содан кейін қоспаны әрі қарай дайындау үшін басқа ыдысқа құйыңыз.



## Сәбіз шырынын жасау

Сәбізді өлшемі 1–2 см болатын кішкене кесектерге кесіңіз. Ыдысқа 600 г сәбіз және 900 г су қосыңыз. Құрылғыны қосыңыз. Жалпы жұмыс уақыты 1 минуттан аспауы керек. Қажетті араластыру әсеріне бірінші рет қол жеткізілмесе, құрылғыны 1 минут суытып, процесті қайталаңыз.

## Араластырудан кейін құрылғыны тазалау

1. Тазалау алдында құрылғыны қуат көзінен ажыратыңыз.
2. Құмыраға аздап жылы су құйыңыз, жылдамдық реттегішін бұрап, Р күйінде бірнеше секунд ұстаңыз.
3. Блендер ыдысын алыңыз, оны жуыңыз және шайыңыз. Тостағанның қақпағын және өлшеуіш шыныаяқты алып, шайыңыз, барлық заттарды құрғатып сүртіңіз.

*Назар аударыңыз: қажет болса, пышақты тазалау үшін де алуға болады.*

4. Мотор блогының корпусын дымқыл шүберекпен сүртіңіз, мұқият құрғатыңыз. Блоктау аймағында тамақ бөлшектері жоқ екеніне көз жеткізіңіз.

## Ұнтақтау

1. Жетек білігінің ішкі және сыртқы бөліктерін қосыңыз, содан кейін оны мотор блогының негізіне орнатыңыз, оның қажетті күйде бекітілгеніне көз жеткізіңіз.
2. Комбайн тостағанын мотор блогына орнатыңыз және оны толығымен қосылғанша сағат тілімен бұраңыз. Тостағанның дұрыс орнатылғанына көз жеткізіңіз, әйтпесе құрылғы жұмыс істемейді.
3. S-пышақты қондырманы ұсақтағыш тостағандағы байланыстырушы білікке орнатыңыз. Саптаманы бекітіңіз.
4. Ұнтақтау үшін дайындалған тағамды ыдысқа салыңыз. Алдымен тағамды кішкене кесектерге кесу керек (мысалы, ет 2×2×6 см кесектерге кесілуі керек). Тегістеу кезінде итергішті пайдаланып бункер арқылы өнімдерді қосуға болады.

*Ескертпе: тағамды ыдысқа итеру үшін ешқашан басқа тағамды немесе сау-сақтарды пайдаланбаңыз.*

5. Қақпақты тостағанға қойып, қақпақтың құлақшасы тостаған сабындағы ойыққа кіргенше сағат тілімен бұраңыз. Оның дұрыс күйде бекітілгеніне көз жеткізіңіз.
6. Жұмысты бастау үшін құрылғыны желіге қосыңыз және жылдамдық реттегішін қажетті орынға орнатыңыз: құрылғыда төрт жылдамдық параметрі бар: Р, 0, 1, 2. Жылдамдық «1» — төмен жылдамдық, «2» жылдамдығы — жоғары жылдамдық, «0» — құрылғы өшірулі, «Р» — импульстік режим. Тез және тиімді ұнтақтау үшін импульстік режим қолданылады.

*Назар аударыңыз: жалпы жұмыс уақыты 90 секундтан аспауы керек.*

7. Жылдамдық реттегішін «0» күйіне бұраңыз және тегістеуден кейін құралды розеткадан ажыратыңыз. Үстіңгі қақпақты ашыңыз, саптаманың ортасынан ұстаңыз және оны ыдыстан шығарыңыз. Тостағанды сағат тіліне қарсы бұрап, алыңыз. Әрі қарай пісіру үшін қоспаны басқа ыдысқа жіберіңіз.

*Назар аударыңыз: S-пышағы өте өткір, оны суырып алғанда абай болыңыз.*

Төмендегі өнімдер сипатталған тәсілмен ұнтақтау үшін жарамды:

- қатты өнімдер: ірімшік, кептірілген жемістер және кейбір көкөністер (сәбіз, балдыркөк және т.б.);
- жұмсақ өнімдер: кейбір көкөністер (пияз, шпинат және т.б.);
- шикі және қайнатылған ет кесектері (сүйектерімен қоса).

## Ұнтақтаудан кейін құрылғыны тазалау

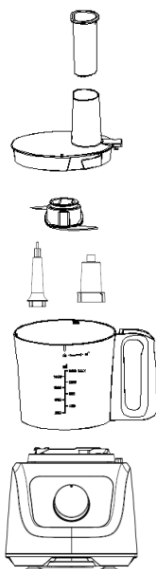
1. Тазалау алдында құрылғыны желіден ажыратыңыз.
2. Тостағанды босатыңыз, барлық алынбалы бөлшектерді бөлшектеңіз және оларды сабынды жылы сумен жуыңыз. Пышақты ұстаған кезде абай болыңыз. Мотор блогынан басқа барлық керек-жарақтарды ыдыс жуғышта жууға болады, бірақ судың температурасы 70 °C аспауы керек. Барлық заттарды мұқият құрғатыңыз.
3. Мотор блогының корпусын дымқыл шүберекпен сүртіңіз. Мұқият құрғатыңыз. Блоктау аймағында тамақ бөлшектері жоқ екеніне көз жеткізіңіз.

## Жылдам тазалау

Ыдысқа аздап су құйыңыз, жылдамдық реттегішін бұрап, P күйіне бірнеше секунд ұстаңыз.

## Қамыр илеу

1. Жетек білігінің ішкі және сыртқы бөліктерін қосыңыз, содан кейін оны мотор блогының негізіне орнатыңыз, оның қажетті күйде бекітілгеніне көз жеткізіңіз.
2. Тостағанды мотор бөлігіне орнатыңыз және оны толығымен қосылғанша сағат тілімен бұраңыз. Тостағанның дұрыс орнатылғанына көз жеткізіңіз, әйтпесе құрылғы жұмыс істемейді.
3. Пластикалық пышақ қондырмасын жетек білігіне орнатыңыз және бекітіңіз.
4. Ыдысқа ұнның қажетті мөлшерін құйыңыз. Ұнның максималды рұқсат етілген мөлшері — 375 г.
5. Қақпақты тостағанға қойып, қақпақтың құлақшасы тостаған сабындағы ойыққа кіргенше сағат тілімен бұраңыз. Оның дұрыс күйде бекітілгеніне көз жеткізіңіз.
6. Итергішті беру шұңқырына салыңыз.
7. Бункер арқылы бір ас қасық май қосыңыз. Құрылғыны электр желісіне қосыңыз. Жылдамдық реттегішін 2 күйіне бұраңыз.
8. Жүктеу шұңқырына 20 секунд бойы суды ақырын құйыңыз (судың ең көп мөлшері 225 г).



*Ескертпе: итергішті май немесе су өлшейтін стакан ретінде пайдалануға болады.*

9. Ұн мен судың үлесі 5:3. Алынған қоспасы 600 г аспауы керек, судың мөлшері максималды мөлшерден аспайтынына көз жеткізіңіз.

*Назар аударыңыз: жалпы жұмыс уақыты 1 минуттан аспауы керек. Жұмыстың бір циклынан кейін құрылғыны 2 минут суытыңыз. Үш жұмыс циклінен кейін комбайнды кем дегенде 30 минут суытыңыз.*



10. Қамыр шарды құра бастағанда, құрылғыны өшіріңіз.

*Назар аударыңыз: жалпы жұмыс уақыты 1 минуттан аспауы керек. Жұмыстың бір циклынан кейін құрылғыны 2 минут суытыңыз. Үш жұмыс циклінен кейін комбайнды кем дегенде 30 минут суытыңыз.*

11. Құралды розеткадан ажыратыңыз, қақпақты алыңыз, пластмасса пышақ қондырмасын алыңыз, содан кейін қамырды алыңыз.

## Илеуден кейін құрылғыны тазалау

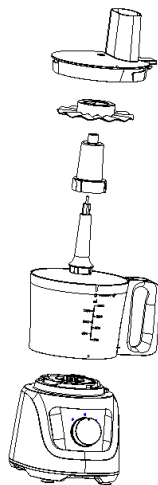
1. Тазалау алдында құрылғыны қуат көзінен ажыратыңыз.
2. Тостағанды мотор бөлігінен алыңыз, ыдыстан қақпақты алыңыз, саптама мен жетек білігін алыңыз, барлық элементтерді жылы сабынды суға батырыңыз, оларды шүберекпен немесе жұмсақ щеткамен сүртіңіз. Барлық заттарды мұқият құрғатыңыз.
3. Мотор блогының корпусын дымқыл шүберекпен сүртіңіз, мұқият құрғатыңыз. Блоктау аймағында тамақ бөлшектері жоқ екеніне көз жеткізіңіз.

## Көпіршектіндіру

1. Қозғалтқыш білігін қозғалтқыш блогына орнатыңыз.
2. Тостағанды мотор бөлігіне орнатыңыз және оны толығымен қосылғанша сағат тілімен бұраңыз.
3. Бұлғағыш қондырманы жетек білігіне орнатыңыз.
4. Ингредиенттерді ыдысқа салыңыз. Бұл аксессуарды майонез, соустар, безе (3 жұмыртқаның ақтығына дейін), көпіртілген кілегей және жұмыртқаның ақтығын дайындау үшін пайдалануға болады.
5. Қақпақты тостағанға қойып, қақпақтың құлақшасы тостаған сабындағы ойыққа кіргенше сағат тілімен бұраңыз. Оның дұрыс күйде бекітілгеніне көз жеткізіңіз. Жылдамдық реттегішін 2-позицияға жылжытыңыз.

*Ескертпе: бұл қондырманы қамыр немесе торт қоспаларын илеу үшін пайдаланбаңыз.*

6. Құрылғының үздіксіз жұмысының максималды ұзақтығы — 2 минут.



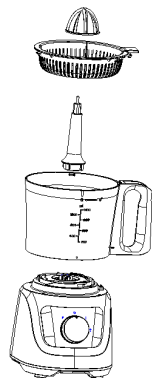
## Саңылау-кескіш және саптама-үккіш

1. Жетек білігін мотор блогына орнатыңыз.
2. Комбайн тостағанын мотор блогына орнатыңыз және оны толығымен қосылғанша сағат тілімен бұраңыз.
3. Кескіш қондырманы / дөрекі үккіш / ұсақ үккіш қондырма дискіне салыңыз, оларды ыдысқа салыңыз.
4. Қақпақты тостағанға қойып, қақпақтың құлақшасы тостаған сабындағы ойыққа кіргенше сағат тілімен бұраңыз. Оның дұрыс күйде бекітілгеніне көз жеткізіңіз.
5. Жылдамдық реттегішін «1» немесе «2» күйіне жылжытыңыз.
6. Ингредиенттерді кесу кезінде итергішті пайдаланыңыз. Тамақты бункерден итеру кезінде шамадан тыс күш қолданбаңыз.
7. Үлкен бұйымдарды бункерге еркін өтуі үшін алдын ала кесу ұсынылады.
8. Құрылғының үздіксіз жұмысының максималды ұзақтығы — 2 минут. Осыдан кейін құрылғыны екі минутқа өшіру керек.
9. Жылдамдық қосқышын «0» күйіне бұрып, құрылғыны желіден ажыратыңыз.



## Шырын сыққыш

1. Жетек білігін мотор блогына орнатыңыз.
2. Комбайн тостағанын мотор блогына орнатыңыз және оны толығымен қосылғанша сағат тілімен бұраңыз.
3. Цитрус шырыны сүзгісі саптамасын ыдысқа салыңыз, содан кейін оны орнына түскенше сағат тілімен бұраңыз.
4. Айналмалы шырын сыққыш басын орнатыңыз.
5. Айналдыратын шырын сыққыштың басына қарсы жарты цитрус ұстаңыз.
6. Жылдамдық реттегішін «1» күйіне жылжытыңыз.



## Тазалау және күтім

Құрылғыны әр қолданғаннан кейін тазалаңыз.

1. Құрылғыны желіден ажыратыңыз.
2. Тостағанды босатыңыз және барлық алынбалы бөлшектерді алыңыз, оларды шайыңыз.
3. Өткір саңылаулармен жұмыс істегенде абай болыңыз.
4. Мотор блогының корпусын дымқыл шүберекпен сүртіңіз, мұқият құрғатыңыз. Блоктау аймағында тамақ бөлшектері жоқ екеніне көз жеткізіңіз. Оны ешқашан суға батырмаңыз, себебі бұл электр тогының соғуына әкелуі мүмкін.

*Ескерту: кейбір өнімдер диск тұғырының түсін өзгертуі мүмкін. Бұл пласт-массаға зақым келтірмейді және өнімдердің дәміне әсер етпейді.*

## Техникалық сипаттамалары

- Үлгісі: FPC-800D.
- Сауда белгісі: Aceline.
- Қуат параметрлері: 220–240 В, 50–60 Гц.
- Қуаты: 800 Вт.
- Блендер ыдысының көлемі: 1,5 л.
- Комбайн ыдысының көлемі: 1,4 л.
- Салмағы: 2,58 кг.
- Өлшемдері (ҰхЕхБ): 254 × 215 × 385 мм.
- Қуат сымының қондырма түрі: Y.
- Электр тогынан қорғау класы: II.
- Қолдану саласы: тұрмыстық.

## Жинақталым

- Құрылғы.
- Блендер құмырасы.
- Комбайн тостағаны.
- Саптамалар (3 дана)
- Пышақтар (3 дана)
- Өлшегіш стакан.
- Пайдалану бойынша нұсқаулық.

## **Монтаждау, сақтау, тасымалдау (тасу), өткізу және кәдеге жарату ережелері мен шарттары**

- Құрылғы қандай да болмасын монтаждауды немесе бекітуді талап етпейді.
- Құрылғыны қаптамада, өндірушінің және тұтынушының жылытылатын үй-жайларында ауаның 5 және 40 °С аралығындағы температурада және ауаның 80%-дан аспайтын салыстырмалы ылғалдылығында сақтау керек. Үй-жайда жемірілуді тудыратын жегі қоспалар (қышқылдардың, сілтілердің булары) болмауы тиіс.
- Құрылғының тасымалдануы құрғақ ортада жүзеге асырылуы тиіс.
- Құрылғы ұқыпты өңдеуді талап етеді, оны шаң, кір, соққы, ылғал, от және т.б. әсерінен қорғаңыз.
- Құрылғыны сату жергілікті заңнамасына сәйкес жүргізілуі керек.
- Бұйымның қызмет ету мерзімі аяқталғаннан кейін оны қарапайым тұрмыстық қоқыспен бірге тастауға болмайды. Оның орнына, ол федералды немесе жергілікті заңнамаға сәйкес қайта өңдеу және қайта өңдеу үшін электрлік және электронды жабдықты тиісті қабылдау бекетіне қайта өңдеуге жіберіледі. Осы бұйымды дұрыс жоюды қамтамасыз ете отырып, сіз табиғи ресурстарды үнемдеуге және қоршаған ортаға және адамдардың денсаулығына зиян келтірмеуге көмектесесіз. Бұл бұйымды қабылдау және жою бекеттері туралы қосымша ақпаратты жергілікті муниципалды органдардан немесе тұрмыстық қалдықтарды шығаратын кәсіпорыннан алуға болады.
- Құрылғының ақаулығы анықталған жағдайда, тез арада авторландырылған сервистік орталыққа хабарласу немесе құрылғыны кәдеге жарату керек.

## Қосымша ақпарат

**Өндіруші:** Гуандун Синьбао Электрикал Эпплайнсис Холдингс Ко., Лтд.  
Чжэнхэ оңтүстік тас жолы, Лэлю, Шуньдэ ауданы, Фошань қ., Гуандун пров.,  
Қытай.  
Қытайда жасалған.

**Импортер / юр. лицо, принимающее претензии в Республике Казахстан:**  
ТОО «ДНС КАЗАХСТАН», г. Астана, р-н Сарыарқа, пр-т Сарыарқа, зд. 12, Республика  
Казахстан.

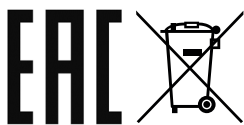
**Импорттаушы / Қазақстан Республикасында талаптар қабылдайтын заңды тұлға:** «DNS QAZAQSTAN (ДНС КАЗАХСТАН)» ЖШС, Астана қ-ы, Сарыарқа ауданы,  
Сарыарқа д-лы, 12 Ғ-т, Қазақстан Республикасы.  
Адрес электронной почты / электронды пошта мекен-жайы: info@dns-shop.kz

Өнім Кеден одағының техникалық регламентінің талаптарына сәйкес келеді:

- «Төмен вольтты жабдықтың қауіпсіздігі туралы» КО ТР 004/2011;
- «Техникалық құралдардың электромагниттік үйлесімділігі» КО ТР 020/2011.

Тауар Еуразиялық экономикалық одақтың «Электртехника және радиоэлектроника бұйымдарында қауіпті заттарды қолдануды шектеу туралы» ЕАЭО ТР 037/2016 техникалық регламентінің талаптарына сәйкес келеді.

Өнімнің сыртқы түрі, оның сипаттамалары мен қаптамасы алдын ала ескертусіз өзгертілуі мүмкін.



Өндіріс күні пайдаланушы нұсқаулығының орыс тіліндегі нұсқасында көрсетілген. V.3

## Өндіруші келесі жағдайларда кепілдік міндеттемелерге ие болмайды:

- Кепілдік мерзімі аяқталды.
- Егер жеке (тұрмыстық, отбасылық) қажеттіліктерге арналған бұйым кәсіпкерлік қызметті жүзеге асыру үшін, сондай-ақ оның тікелей міндетіне сәйкес келмейтін басқа мақсаттарда пайдаланылған болса.
- Өндіруші бұйымды пайдалану кезінде пайдаланушы нұсқаулығының талаптарын бұзу, бұйымды орнату және оған қызмет көрсету жөніндегі ұсынымдарды, қосу ережелерін (бұйымның өзіне де, онымен байланысты бұйымдарға да сәйкес келмейтін желілік кернеудің әсері нәтижесінде туындаған қысқа тұйықталулар), бұйымды сақтау және тасымалдау кезінде өнім иесі және/немесе үшінші тұлғалар шеккен ықтимал материалдық, моральдық және өзге де зиян үшін жауапты болмайды.
- Механикалық зақымданудың барлық жағдайлары: өнімді пайдалану кезінде алынған сызаттар, жарықтар, деформациялар, соққы іздері, майысулар, кептелістер және т.б.
- Түрлендірулерді, рұқсат етілмеген жөндеулерді осындай жұмыстарды жүргізуге уәкілетті емес адамдар жүргізген жағдайлар. Егер ақаулық конструкцияны немесе бұйымның схемасын өзгерту, Өндіруші қарастырмаған сыртқы құрылғыларды қосу, Қазақстан Республикасының заңнамасына сай сәйкестік сертификаты жоқ құрылғыны пайдалану салдарынан туындаған болса.
- Егер бұйымның ақауы еңсерілмейтін күштің әсерінен (табиғи элементтер, өрт, су тасқыны, жер сілкінісі, тұрмыстық факторлар және Өндірушіге тәуелді емес басқа жағдайлар) немесе Өндіруші болжай алмаған үшінші тұлғалардың әрекеттерінен туындаса. Бұйымның толық немесе ішінара істен шығуына алып келген бұйымның ішіне бөгде заттардың, өзге денелердің, заттектердің, сұйықтықтардың, жәндіктердің немесе жануарлардың түсуінен, агрессивті ортаның әсерінен, жоғары ылғалдылықтан, жоғары температуралардан туындаған ақау.
- Бұйымды сәйкестендіру (сериялық нөмірі) жоқ немесе сәйкес келмейді. Егер зақымданулар (кемшіліктер) зиянды бағдарламалық қамтаманың; БҚ ұсынушысының осы қызметті ұсынбауына байланысты мүмкіндігінсіз бұйымның бағдарламалық ресурстарына қолжетімділіктің болмауына әкеп соққан құпиясөздерді (кодтарды) оларды жинау/қалпына келтіру мүмкіндігінсіз орнату, ауыстыру немесе жою әсерінен туындаса.
- Егер жұмыстың ақаулықтары қуат беруші, кәбілдік, телекоммуникациялық желілердің, радиосигнал қуатының стандарттарға немесе техникалық регламенттеріне сәйкес келмеуінен, оның ішінде бедер ерекшеліктерінен және басқа да осыған ұқсас сыртқы факторлардан, бұйымның желі әрекет ететін шекарада немесе аймақтан тыс жерде пайдаланылуынан туындаған болса.
- Егер зақымданулар стандартты емес (түпнұсқалық емес) және/немесе сапасыз (зақымданған) шығыс материалдарын, керек-жарақтарды, қосалқы бөлшектерді, қуат беру элементтерін, әртүрлі үлгідегі ақпарат тасымалдағыштарды (CD, DVD дискілерді, жад карталарын, SIM карталарын, картридждерді қоса алғанда) пайдаланудан туындаса.
- Егер кемшіліктер үйлесімсіз контентті (әуендерді, графиканы, бейне және басқа файлдарды, Java қосымшаларын және оларға ұқсас бағдарламаларды) алуға, орнатуға және пайдалануға байланысты туындаған болса.
- Осы бұйыммен жанасып жұмыс істейтін басқа жабдыққа келтірілген залалға.



# Кепілдік талоны

SN/IMEI: \_\_\_\_\_

Кепілдікке қойылған күні: \_\_\_\_\_

Өндіруші бүкіл кепілдік мерзімі ішінде құрылғының үздіксіз жұмыс істеуіне, сондай-ақ материалдар мен жинақтарда ақаулардың болмауына кепілдік береді. Кепілдік кезеңі бұйымды сатып алған сәттен басталады және тек қана жаңа өнімдерге қолданылады.

Кепілдік қызмет көрсетуге пайдаланушы нұсқаулығына сәйкес бұйымды пайдалану шартымен кепілдік мерзімі ішінде тұтынушының кесірінен істен шықпаған элементтерді тегін жөндеу немесе ауыстыру кіреді. Элементтерді жөндеу немесе ауыстыру уәкілетті сервистік орталықтардың аумағында жүргізіледі.

Кепілдік мерзімі: 18 ай.

Пайдалану мерзімі: 24 ай.

Сервистік орталықтардың өзекті тізімі келесі мекенжай бойынша:

<https://www.dns-shop.kz/service-center/>

**Кепілдік міндеттемелер және тегін сервистік қызмет көрсету, егер оларды ауыстыру бұйымды бөлшектеуге байланысты болмаса, тауардың жиынтықтылығына кіретін, төменде аталған керек-жарақтарға қолданылмайды:**

- ҚБП (Қашықтан басқару пультіне) арналған қуат элементтері (батареялар).
- Жалғағыш кәбілдер, антенналар және оларға арналған жалғастырғыш тетіктер, құлаққаптар, микрофондар, «HANDS-FREE» құрылғылары; жиынтықта жеткізілетін әртүрлі типтегі ақпарат тасымалдағыштар, бағдарламалық құрал (БҚ) және драйверлер (бұйымның қатты магниттік дискілердегі жинақтағышқа алдын ала орнатылған БҚ-ны қоса алғанда, бірақ онымен шектелмей), сыртқы енгізу-шығару құрылғылары және манипуляторлар.
- Қаптар, сөмкелер, белдіктер, тасымалдауға арналған баулар, монтаждық керек-жарақтар, құрал-саймандар, бұйымға қоса берілетін құжаттама.
- Табиғи тозуға ұшырайтын шығын материалдары мен бөлшектер.



**aceline**