

aceline

Руководство
по эксплуатации

Электрический триммер
GTE-40

Содержание

Меры предосторожности	4
Безопасность на рабочем месте	4
Электробезопасность	4
Личная безопасность	5
Меры предосторожности при работе с триммером	5
Перечень критических отказов	6
Критерии предельных состояний	6
Правильное использование инструмента	7
Возможные ошибочные действия персонала	7
Срок службы изделия	7
Технические характеристики	8
Комплектация	8
Схема устройства	9
Сборка	10
Установка защитного кожуха	10
Установка дополнительной рукоятки	10
Замена режущей лески	11
Эксплуатация	11
Включение/выключение инструмента	11
Рекомендации по использованию триммера	11
Обслуживание и уход	12
Возможные проблемы и их решение	13
Правила и условия монтажа, хранения, перевозки (транспортировки), реализации и утилизации	14
Дополнительная информация	15

Уважаемый покупатель!

Благодарим Вас за выбор нашей продукции.

Мы рады предложить Вам изделия и устройства, разработанные и изготовленные в соответствии с высокими требованиями к качеству, функциональности и дизайну. Перед началом эксплуатации внимательно прочитайте данное руководство, в котором содержится важная информация, касающаяся Вашей безопасности, а также рекомендации по правильному использованию продукта и уходу за ним. Позаботьтесь о сохранности настоящего руководства и используйте его в качестве справочного материала при дальнейшей эксплуатации изделия.

Триммер предназначен для скашивания и подравнивания травы на садовых участках, газонах, возле цветочных клумб, заборов, и других труднодоступных для колесных газонокосилок местах.

Меры предосторожности

Безопасность на рабочем месте

- Не используйте данный инструмент вблизи легковоспламеняющихся и взрывчатых веществ, при высоком уровне влажности, во время дождя, а также на расстоянии менее чем 5 метров от посторонних лиц.
- Работайте только при дневном свете или при хорошем искусственном освещении.

Электробезопасность

- Штепсельная вилка электроинструмента должна соответствовать штепсельной розетке. Ни в коем случае не изменяйте штепсельную вилку. Не применяйте переходные штекеры для электроинструментов с защитным заземлением. Неизменные штепсельные вилки и соответствующие штепсельные розетки снижают риск поражения электротоком.
- Предотвращайте телесный контакт с заземленными поверхностями (с трубами, элементами отопления, кухонными плитами и холодильниками). При заземлении Вашего тела повышается риск поражения электротоком.
- Защищайте электроинструмент от дождя и сырости. Проникновение воды в электроинструмент повышает риск поражения электротоком.
- Не разрешается использовать шнур не по назначению, например, для транспортировки электроинструмента или для вытягивания вилки из штепсельной розетки. Защищайте шнур от воздействия высоких температур, масла, острых кромок или подвижных частей электроинструмента. Поврежденный или спутанный шнур повышает риск поражения электротоком.
- При работе с электроинструментом под открытым небом применяйте пригодные для этого кабели-удлинители. Применение пригодного для работы под открытым небом кабеля-удлинителя снижает риск поражения электротоком. Розетку следует оборудовать предохранителем или выключателем аварийного тока.

Личная безопасность

- Будьте внимательны при проведении работ с электроинструментом. Не используйте электроинструмент, если Вы устали или находитесь под воздействием алкоголя, наркотических веществ, медикаментов. Невнимательность при работе с электроинструментом может привести к серьезным травмам.
- Применение средств индивидуальной защиты (защитной маски, обуви на нескользящей подошве, защитного шлема или средств защиты органов слуха) в зависимости от вида работы электроинструмента снижает риск получения травм.
- Носите подходящую рабочую одежду. Не носите широкую одежду и украшения. Держите волосы, одежду и рукавицы вдали от движущихся частей.
- Предотвращайте непреднамеренное включение электроинструмента. Перед подключением электроинструмента к электропитанию и/или к аккумулятору убедитесь, что устройство выключено. Не держите подключаемый инструмент за переключатель.
- Убирайте установочный инструмент или гаечные ключи до включения электроинструмента. Инструмент или ключ, находящийся во вращающейся части электроинструмента, может привести к травмам.
- Не принимайте неестественную позу для работы с инструментом. Всегда занимайте устойчивое положение и держите равновесие. Благодаря этому Вы можете лучше контролировать электроинструмент в непредвиденных ситуациях.
- При потере электропитания или другом самопроизвольном выключении электроинструмента немедленно выключите устройство. Если при потере напряжения электроинструмент остался включенным, то при возобновлении подачи питания он самопроизвольно заработает, что может привести к причинению вреда здоровью пользователя и/или материальному ущербу.
- Несоблюдение правил эксплуатации, а также техники безопасности может привести к поражению электрическим током, возгоранию и/или серьезным травмам. Производитель и его уполномоченные представители не несут ответственности за повреждения, вызванные использованием инструмента с несоблюдением требований данного руководства.
- Устройство не предназначено для использования детьми и лицами с ограниченными физическими, сенсорными или умственными способностями, кроме случаев, когда над ними осуществляется контроль другими лицами, ответственными за их безопасность. Не позволяйте детям играть с устройством.

Меры предосторожности при работе с триммером

- Используйте соответствующую одежду. Не надевайте свободную одежду или украшения, следите, чтобы волосы, одежда или перчатки были на безопасном расстоянии от вращающихся частей триммера.
- Отсоедините инструмент от сети электропитания в случае замены аксессуаров, складывания и др. Данная мера предосторожности снижает риск внезапного включения устройства.
- Перед включением инструмента убедитесь, что вращающиеся элементы не повреждены.
- Не пользуйтесь триммером, у которого неисправны вращающиеся элементы.

- Держите вращающиеся элементы работающего триммера подальше от себя и шнура. Не включайте триммер, если он не находится в рабочем положении (например, при поднятом вверх режущем устройстве).
- Всегда выключайте триммер и отключайте его от сети в следующих случаях:
 - окончание работы;
 - перерывы в работе;
 - осмотр триммера при сбоях в работе;
 - снятие и замена шпульки с леской;
 - переноска триммера на другое место.
- Необходимо следить, чтобы в зоне действия триммера не находились посторонние лица и дети, а также домашние животные, т.к. в срезаемой триммером траве могут оказаться камни или другие твердые предметы, которые могут отскочить.
- Из зоны работы следует заранее удалить провода, камни и любые другие посторонние предметы.
- В процессе работы не допускайте контакта режущего устройства триммера с твердыми предметами. Это может повредить триммер и вызвать его поломку.
- Никогда не используйте триммер без защитного кожуха. Защитный кожух необходим для Вашей безопасности и безопасности других людей, а также для безотказной работы триммера.
- Не используйте триммер, чтобы срезать траву, растущую на стенах или камнях.
- Запрещается использовать триммер во время дождя и прочих осадков. Не подстригайте влажную или мокрую траву.
- Скашивание травы на крутых склонах может привести к травме вследствие падения. Производите скашивание только поперек склона, а не вверх-вниз.
- Соблюдайте особую осторожность при скашивании в обратном направлении, при перемещении назад.
- Опасность получения травм возникает при скашивании травы вдоль краев газонов, вблизи оград и крутых насыпей. Соблюдайте безопасную дистанцию от мест повышенной опасности.
- Работающий триммер держите режущим устройством вертикально вниз. Другое положение представляет опасность.
- Регулярно проверяйте болтовые соединения триммера.
- По окончании работы не забывайте очищать поверхности триммера от травы.
- Производитель не несет ответственности за повреждения, вызванные использованием инструмента с несоблюдением требований данного руководства.

Перечень критических отказов

В случае появления нехарактерных запахов, дыма, огня, искр следует отключить изделие и обратиться в специализированный сервисный центр.

Критерии предельных состояний

- Поврежден корпус изделия.
- Перетерт или поврежден электрический шнур питания.

Правильное использование инструмента

- Данное устройство не предназначено для использования в коммерческих целях.
- Не работайте с инструментом с неисправным выключателем. Инструмент, который не поддается включению или выключению, опасен и должен быть отремонтирован.
- До начала наладки инструмента, перед заменой принадлежностей и прекращением работы убедитесь, что инструмент выключен.
- Не допускайте использование инструмента лицами, которые незнакомы с ним или не читали настоящее руководство.
- Применяйте инструмент, принадлежности, насадки и т.п. в соответствии с настоящими инструкциями. Учитывайте при этом рабочие условия и выполняемую работу. Использование инструментов для непредусмотренных работ может привести к опасным ситуациям.
- Неиспользуемый инструмент должен храниться в сухом, закрытом месте.

Возможные ошибочные действия персонала

- Запрещается использование инструмента с поврежденной рукояткой или поврежденными защитными элементами.
- Запрещается использование инструмента на открытом пространстве во время дождя.
- Запрещается использование инструмента при попадании воды в корпус.

Срок службы изделия

Срок службы изделия составляет 2 года.

Указанный срок службы действителен при соблюдении потребителем требований настоящего руководства.

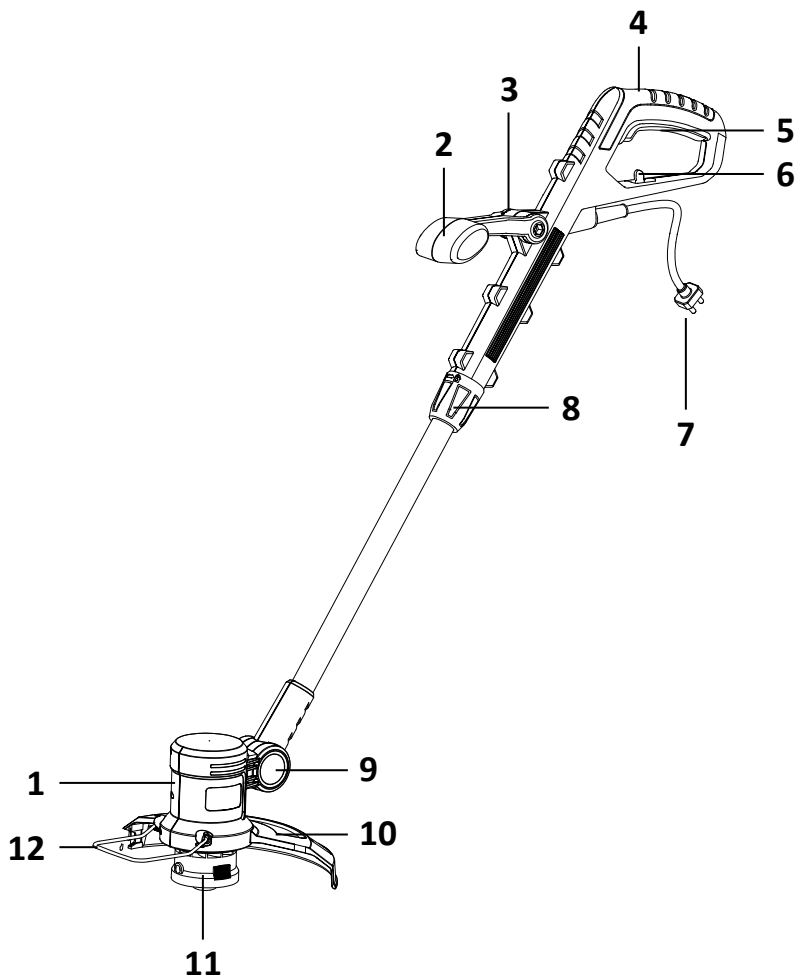
Технические характеристики

- Модель: GTE-40.
- Торговая марка: Aceline.
- Параметры питания: 230–240 В ~ 50 Гц.
- Мощность: 380 Вт.
- Скорость вращения: 12000 об/мин.
- Уровень шума: 96 дБА.
- Ширина обработки: 250 мм.
- Диаметр лески: 1,2 мм.
- Степень защиты от влаги и пыли: IPX0.
- Класс защиты от поражения эл. током: II.
- Габариты: 72–101 × 26 × 30 см.
- Вес: 1,6 кг.
- Область применения: бытовая.

Комплектация

- Триммер.
- Шпулька с леской.
- Защитный кожух.
- Дополнительная рукоятка.
- Винт ST4 × 14 — 1 шт.
- Руководство по эксплуатации.

Схема устройства



1. Двигатель.
2. Дополнительная рукоятка.
3. Фиксатор крепления дополнительной рукоятки.
4. Рукоятка.
5. Курок выключателя.
6. Держатель шнура питания.
7. Шнур питания.
8. Фиксатор длины штанги.
9. Фиксатор угла кошения.
10. Защитный кожух.
11. Катушка с режущей леской.
12. Планка для защиты среза цветов и декоративных растений.

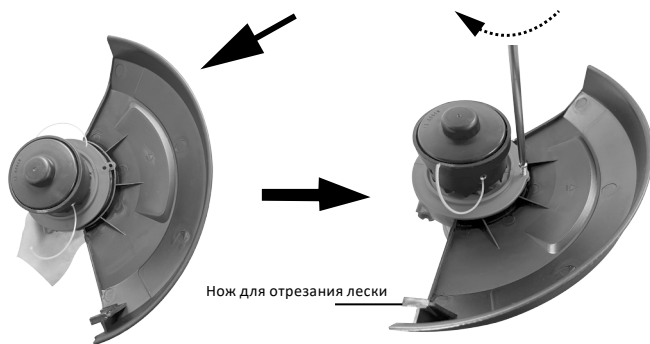
Сборка

Внимание! Перед сборкой инструмента убедитесь, что он выключен и отключен от сети электропитания.

Установка защитного кожуха

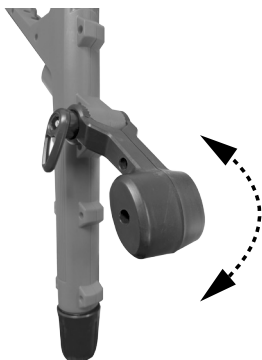
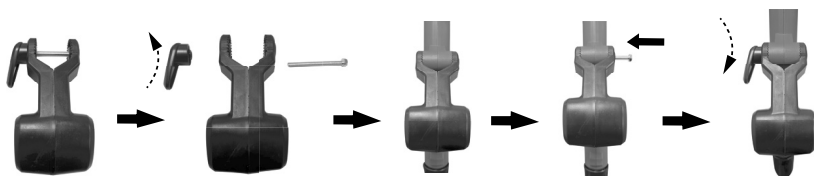
Установите защитный кожух на двигатель и закрепите его винтом. Проверьте надежность крепления.

Внимание! При установке защитного кожуха не касайтесь ножа для отрезания лески. Невыполнение этого правила может привести к травме.



Установка дополнительной рукоятки

- Закрепите дополнительную рукоятку на штанге.
- Отрегулируйте угол наклона дополнительной рукоятки.



Замена режущей лески

- Снимите катушку с режущей леской с триммера. Для этого, удерживая конструкцию одной рукой, другой рукой надавливайте на головку катушки и поворачивайте ее до тех пор, пока она не разблокируется. Таким образом Вы легко сможете отсоединить катушку от штанги.

Внимание! Внутри головки катушки есть пружина, которая легко может быть утеряна. Убедитесь, что она на месте и отложите ее в безопасное место.

- Проденьте леску через проушину в держателе катушки и вставьте в него катушку.
- Установите пружину и затем установите держатель катушки обратно на триммер, надавив на него до фиксации.

Чтобы проверить правильность замены лески, нажмите на катушку, одновременно вытягивая свободный конец лески. Если леска продвигается свободно — замена произведена правильно.

Эксплуатация

Перед началом эксплуатации триммера убедитесь, что все детали триммера находятся в исправном состоянии.

Включение/выключение инструмента

Чтобы включить инструмент, необходимо нажать и удерживать курок выключателя во время работы с инструментом. Для выключения — отпустите курок.

Внимание!

- Будьте осторожны, режущий элемент продолжает вращаться в течение нескольких секунд после выключения триммера.
- Всегда полностью выключайте устройство перед тем, как сделать паузу в работе и положить инструмент.

Рекомендации по использованию триммера

Примите устойчивое положение, крепко держите триммер перед собой двумя руками. Для скашивания травы плавно перемещайте триммер полукруговыми движениями влево-вправо и постепенно перемещайтесь вперед. Начинайте косить траву с точки, ближайшей к месту подключения триммера к сети, и перемещайтесь к более удаленным участкам.

За один проход старайтесь срезать не более 15 см травы. Более высокую траву необходимо косить в несколько проходов, начиная с верхней части.

Внимание!

- Не косите траву во время и сразу после дождя или любых других осадков.
- Не работайте триммером более 10–15 минут без перерыва, т.к. это может привести к перегреву двигателя.
- Вовремя очищайте вентиляционные отверстия двигателя от скошенной травы, чтобы предотвратить перегрев двигателя.

Обслуживание и уход

Внимание!

- Во избежание травмы, выключите инструмент и отсоедините его от источника электропитания, перед чисткой, установкой или демонтажем элементы триммера. Непреднамеренный запуск инструмента может привести к получению травмы.
- Соблюдайте осторожность при очистке защитного кожуха. Для защиты рук от травм надевайте на руки перчатки.
- Данное устройство рассчитано на работу в течение продолжительного времени при минимальном техническом обслуживании. Срок службы и надежность инструмента увеличивается при правильном уходе и регулярной чистке.
- В данном устройстве нет элементов, обслуживаемых пользователем. Для обеспечения безопасности и надежности инструмента, ремонт или регулировку необходимо производить в специализированных сервисных центрах.
- Каждый раз по окончании работы рекомендуется удалять с корпуса триммера грязь и остатки травы.
- Следите и своевременно очищайте вентиляционные каналы корпуса электродвигателя триммера.
- Регулярно проверяйте болтовые соединения инструмента.

Возможные проблемы и их решение

Неисправность	Причины	Способ устранения
Двигатель не включается	Нет напряжения в сети питания	Проверьте наличие напряжения в сети питания
	Неисправен выключатель	Обратитесь в специализированный сервисный центр для ремонта
	Неисправен шнур питания	
Повышенная вибрация, шум	Загрязнен режущий инструмент	Очистите инструмент
Триммерная катушка не подает леску	Закончилась (израсходовалась) леска	Необходимо заменить леску
	Леска запуталась на шпулке или была намотана слишком плотно	Размотайте и распутайте леску. Намотайте леску на шпулку менее плотно
	Катушка засорилась	Разберите катушку, прочистите и перемотайте леску
	Катушка неисправна или повреждена	Замените катушку
Появление дыма и запаха горелой изоляции	Неисправность обмоток ротора или статора	Обратитесь в специализированный сервисный центр для ремонта
Двигатель перегревается	Загрязнены вентиляционные отверстия электродвигателя	Прочистите вентиляционные отверстия электродвигателя
	Электродвигатель перегружен	Выключите инструмент и дайте двигателю остыть
	Неисправен ротор	Обратитесь в специализированный сервисный центр для ремонта
Двигатель не развивает полную скорость и не работает на полную мощность	Обрыв вала привода	

Правила и условия монтажа, хранения, перевозки (транспортировки), реализации и утилизации

- Правила и условия монтажа устройства описаны в разделе «Сборка» данного руководства по эксплуатации.
- Хранение устройства должно производиться в упаковке в отапливаемых помещениях у изготовителя и потребителя при температуре воздуха от 5 °С до 40 °С и относительной влажности воздуха не более 80%. В помещениях не должно быть агрессивных примесей (паров кислот, щелочей), вызывающих коррозию.
- Перевозка устройства должна осуществляться в сухой среде.
- Устройство требует бережного обращения, оберегайте его от воздействия грязи, ударов, влаги, огня и т.д.
- Реализация устройства должна производиться в соответствии с местным законодательством.
- При обнаружении неисправности устройства следует немедленно обратиться в авторизованный сервисный центр или утилизировать устройство.
- После окончания срока службы изделия его нельзя выбрасывать вместе с обычным бытовым мусором. Вместо этого оно подлежит сдаче на утилизацию в соответствующий пункт приема электрического и электронного оборудования для последующей переработки и утилизации в соответствии с федеральным или местным законодательством. Обеспечивая правильную утилизацию данного продукта, Вы помогаете сберечь природные ресурсы и предотвращаете ущерб для окружающей среды и здоровья людей, который возможен в случае ненадлежащего обращения. Более подробную информацию о пунктах приема и утилизации данного продукта можно получить в местных муниципальных органах или на предприятии по вывозу бытового мусора.

Дополнительная информация

Изготовитель: Нинбо ДуВэлл Тулз Ко., Лтд.
Восточное шоссе Вэйу №16, Сымэнь, Юйяо, г. Нинбо, пров. Чжэцзян, Китай.

Manufacturer: Ningbo DoWell Tools Co.,Ltd.
No.16 East Weiwu Road, Simen Town, Yuyao City, Ningbo City, Zhejiang Province, China.

Сделано в Китае.

Импортер в России / уполномоченное изготовителем лицо:

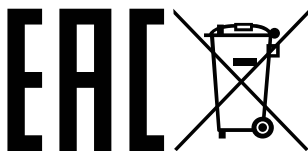
ООО «ДНС ЛОДЖИСТИК».

690025, Приморский край, г.о. Владивостокский, г. Владивосток, ул. Фанзавод, д.1, каб. 15.

Адрес электронной почты: dns-logistic.llc@mail.dlogistix.com

Товар соответствует требованиям ТР ТС (ЕАЭС).

Спецификации, информация о продукте и его внешний вид могут быть изменены без предварительного уведомления пользователя в целях улучшения качества нашей продукции.



Товар изготовлен (мм.гггг): _____ v.2

Гарантийный талон

SN/IMEI: _____

Дата постановки на гарантию: _____

Производитель гарантирует бесперебойную работу устройства в течение всего гарантийного срока, а также отсутствие дефектов в материалах и сборке. Гарантийный период исчисляется с момента приобретения изделия и распространяется только на новые продукты.

В гарантийное обслуживание входит бесплатный ремонт или замена элементов, вышедших из строя не по вине потребителя в течение гарантийного срока при условии эксплуатации изделия согласно руководству пользователя. Ремонт или замена элементов производится на территории уполномоченных сервисных центров.

Срок гарантии: 12 мес.

Срок эксплуатации: 24 мес.

Актуальный список сервисных центров по адресу:

<https://www.dns-shop.ru/service-center/>

Гарантийные обязательства и бесплатное сервисное обслуживание не распространяются на перечисленные ниже принадлежности, входящие в комплектность товара, если их замена не связана с разборкой изделия:

- Элементы питания (батарейки) для ПДУ (Пульт дистанционного управления).
- Соединительные кабели, антенны и переходники для них, наушники, микрофоны, устройства «HANDS-FREE»; носители информации различных типов, программное обеспечение (ПО) и драйверы, поставляемые в комплекте (включая, но не ограничиваясь ПО, предустановленным на накопитель на жестких магнитных дисках изделия), внешние устройства ввода-вывода и манипуляторы.
- Чехлы, сумки, ремни, шнуры для переноски, монтажные приспособления, инструменты, документацию, прилагаемую к изделию.
- Расходные материалы и детали, подвергающиеся естественному износу.



Производитель не несет гарантийных обязательств в следующих случаях:

- Истек Гарантийный срок.
- Если изделие, предназначенное для личных (бытовых, семейных) нужд, использовалось для осуществления предпринимательской деятельности, а также в иных целях, не соответствующих его прямому назначению.
- Производитель не несет ответственности за возможный материальный, моральный и иной вред, понесенный владельцем изделия и/или третьими лицами, вследствие нарушения требований руководства пользователя при использовании, несоблюдения рекомендаций по установке и обслуживанию изделия, правил подключения (короткие замыкания, возникшие также в результате воздействия несоответствующего сетевого напряжения, как на само изделие, так и на изделия, сопряженные с ним), хранения и транспортировки изделия.
- Все случаи механического повреждения: сколы, трещины, деформации, следы ударов, вмятины, замятия и др., полученные в процессе эксплуатации изделия.
- Имеются следы сторонней модификации, несанкционированного ремонта лицами, не уполномоченными для проведения таких работ. Если дефект вызван изменением конструкции или схемы изделия, подключением внешних устройств, не предусмотренных Производителем, использованием устройства, не имеющего сертификата соответствия согласно местному законодательству.
- Если дефект изделия вызван действием непреодолимой силы (природных стихий, пожаров, наводнений, землетрясений, бытовых факторов и прочих ситуаций, не зависящих от Производителя), либо действиями третьих лиц, которые Производитель не мог предвидеть.
- Дефект вызван попаданием внутрь изделия посторонних предметов, инородных тел, веществ, жидкостей, насекомых или животных, воздействием агрессивных сред, высокой влажности, высоких температур, которые привели к полному или частичному выходу из строя изделия.
- Отсутствует или не соответствует идентификация изделия (серийный номер). Если повреждения (недостатки) вызваны воздействием вредоносного программного обеспечения; установкой, сменой или удалением паролей (кодов), приведшим к отсутствию доступа к программным ресурсам изделия, без возможности их сброса/восстановления, ввиду отсутствия предоставления данной услуги поставщиком ПО.
- Если дефекты работы вызваны несоответствием стандартам или техническим регламентам питающих, кабельных, телекоммуникационных сетей, мощности радиосигнала, в том числе из-за особенностей рельефа и других подобных внешних факторов, использования изделия на границе или вне зоны действия сети.
- Если повреждения вызваны использованием нестандартных (неоригинальных) и/или некачественных (поврежденных) расходных материалов, принадлежностей, запасных частей, элементов питания, носителей информации различных типов (включая CD, DVD диски, карты памяти, SIM-карты, картриджи).
- Если недостатки вызваны получением, установкой и использованием несовместимого контента (мелодии, графика, видео и другие файлы, приложения Java и подобные им программы).
- На ущерб, причиненный другому оборудованию, работающему в сопряжении с данным изделием.



aceline