

**aceline**

Руководство  
по эксплуатации

---

Блендер  
НВ-800



# Содержание

Назначение устройства .....	4
Меры предосторожности .....	4
Технические характеристики.....	5
Комплектация .....	5
Схема устройства .....	6
<b>Эксплуатация.....</b>	<b>7</b>
Перед первым использованием.....	7
Использование блендера.....	7
Использование измельчителя .....	8
Использование венчика .....	9
Защита от перегрева и перегрузки.....	9
<b>Очистка и уход .....</b>	<b>10</b>
<b>Возможные проблемы и их решение .....</b>	<b>10</b>
<b>Правила и условия монтажа, хранения, перевозки (транспортировки), реализации и утилизации .....</b>	<b>11</b>
<b>Дополнительная информация .....</b>	<b>12</b>

# Уважаемый покупатель!

Благодарим Вас за выбор нашей продукции.

Мы рады предложить Вам изделия и устройства, разработанные и изготовленные в соответствии с высокими требованиями к качеству, функциональности и дизайну. Перед началом эксплуатации внимательно прочитайте данное руководство, в котором содержится важная информация, касающаяся Вашей безопасности, а также рекомендации по правильному использованию продукта и уходу за ним. Позаботьтесь о сохранности настоящего руководства и используйте его в качестве справочного материала при дальнейшей эксплуатации изделия.

## Назначение устройства

Устройство предназначено для измельчения продуктов питания, приготовления эмульсий, пюре, напитков, а также взбивания крема и т.п.

## Меры предосторожности

- Перед подключением устройства к источнику питания убедитесь, что параметры Вашей домашней электросети соответствуют его техническим характеристикам.
- Перед подключением устройства к электросети убедитесь, что оно собрано должным образом. Перед каждым использованием устройства убедитесь, что все его части зафиксированы плотно.
- Не используйте устройство в случае повреждения шнура питания, вилки или других деталей.
- Не разбирайте устройство самостоятельно во избежание поражения электрическим током. Данное устройство не содержит элементов, обслуживаемых пользователем. Обслуживание и ремонт должны производиться только квалифицированными специалистами авторизованного сервисного центра.
- Не тяните и не перемещайте устройство за шнур. Не сгибайте и не наматывайте шнур вокруг устройства. Также не допускайте, чтобы шнур питания перегибался через край столешницы, касался горячих поверхностей или острых углов.
- Не используйте устройство вне помещений.
- Всегда отключайте устройство от сети, когда оно не используется, перед установкой или снятием насадок, а также перед очисткой.
- Устройство автоматически прекратит работу в случае перегрева. Если это произошло, отключите его от сети и дайте ему остыть.
- Не направляйте работающее устройство на людей и животных — это может привести к травмам.
- Не оставляйте включенное устройство без присмотра.
- Используйте только комплектующие, поставляемые вместе с устройством. Использование любых других комплектующих может представлять угрозу для жизни и здоровья, а также лишит Вас права на бесплатное гарантийное обслуживание.
- Не используйте данное устройство в непосредственной близости от источников воды. Никогда не подставляйте устройство под струю воды и не погружайте его в воду.

- Не прикасайтесь к электрической вилке или шнуру питания мокрыми руками.
- Держите руки, волосы, мелкие детали одежды, а также кухонные принадлежности подальше от работающей насадки. Не прикасайтесь к движущимся деталям устройства.
- Не используйте устройство для измельчения льда, а также для смешивания очень твердых и сухих продуктов, иначе лезвия могут затупиться.
- Устройство не предназначено для использования детьми и лицами с ограниченными физическими, сенсорными или умственными способностями, кроме случаев, когда над ними осуществляется контроль другими лицами, ответственными за их безопасность. Не позволяйте детям играть с устройством.
- Устройство не предназначено для использования в коммерческих целях.
- Данное устройство предназначено для использования в бытовых и других похожих условиях, например: в кухнях для персонала в магазинах, офисах и в других рабочих помещениях; в жилых домах на фермах, отелях, мотелях и в других жилых помещениях; в мини-гостиницах (типа «ночлег и завтрак»); в общественном питании.

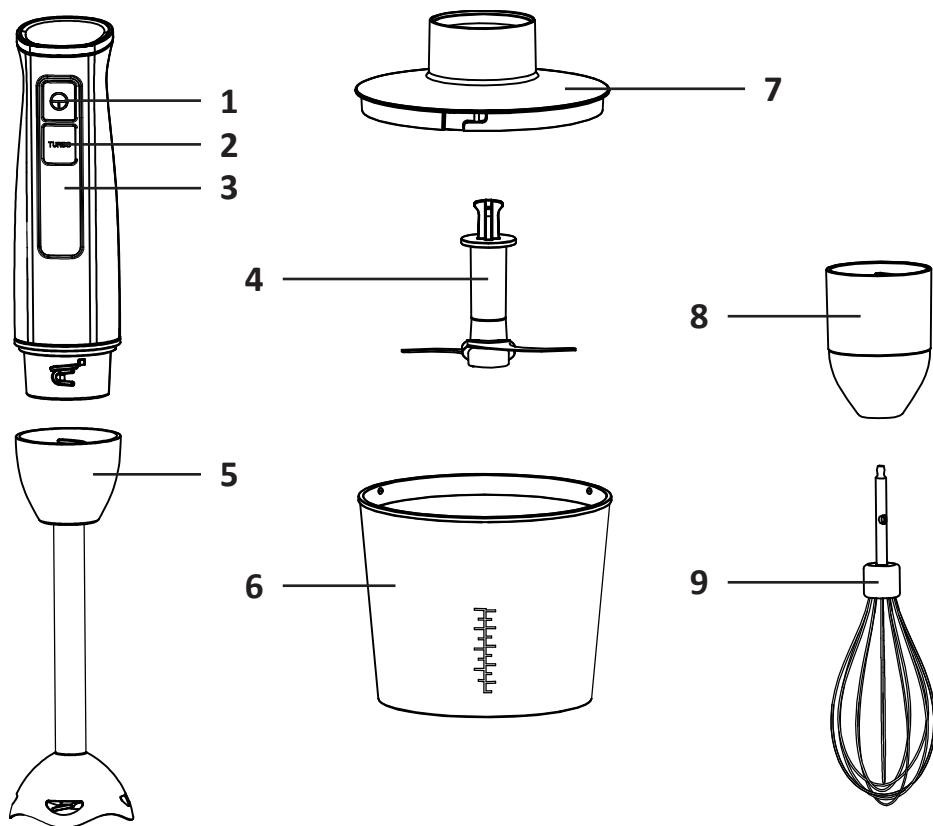
## Технические характеристики

- Модель: НВ-800.
- Торговая марка: Aceline.
- Параметры питания: 220–240 В ~ 50–60 Гц.
- Номинальная мощность: 350 Вт.
- Максимальная мощность: 600 Вт.
- Количество скоростей: 2.
- Материал корпуса: пластик.
- Защита от перегрева и перегрузки: есть.
- Длина шнура питания: 1,1 м.
- Тип крепления шнура питания: Y.
- Класс защиты от поражения эл. током: II.
- Степень защиты от влаги и пыли: IPX0.
- Область применения: бытовое.

## Комплектация

- Моторный блок.
- Насадка-блендер.
- Насадка-измельчитель.
- Насадка-венчик.
- Руководство по эксплуатации.

## Схема устройства



1. Кнопка обычного режима.
2. Кнопка турборежима.
3. Моторный блок.
4. Лезвие измельчителя.
5. Насадка-блендер.
6. Чаша измельчителя.
7. Крышка измельчителя.
8. Переходник венчика.
9. Венчик.

# Эксплуатация

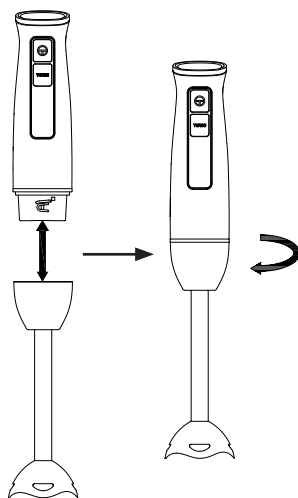
## Перед первым использованием

Перед первым использованием рекомендуется вымыть насадки согласно разделу «Очистка и уход». Вы также можете мыть насадку-измельчитель и насадку-венчик в посудомоечной машине.

## Использование блендера

Ручной блендер подходит для приготовления соусов, супов, майонеза, детского питания, овощных и фруктовых пюре и смузи, а также для смешивания и приготовления молочных коктейлей.

1. Совместите насадку-блендер с моторным блоком и поверните ее по часовой стрелке для фиксации.



2. Нарезьте продукты небольшими кубиками и положите их в емкость для смешивания. При необходимости добавьте воду, молоко или другую жидкость.
3. Подключите устройство к сети.
4. Погрузите насадку-блендер в емкость с продуктами.
5. Для запуска нажмите и удерживайте кнопку обычного / турборежима.
6. Придерживайте емкость во время измельчения, медленно двигая блендер вверх-вниз или выполняя круговые движения.
7. Чтобы остановить работу устройства, отпустите кнопку.
8. Отключите устройство от сети.

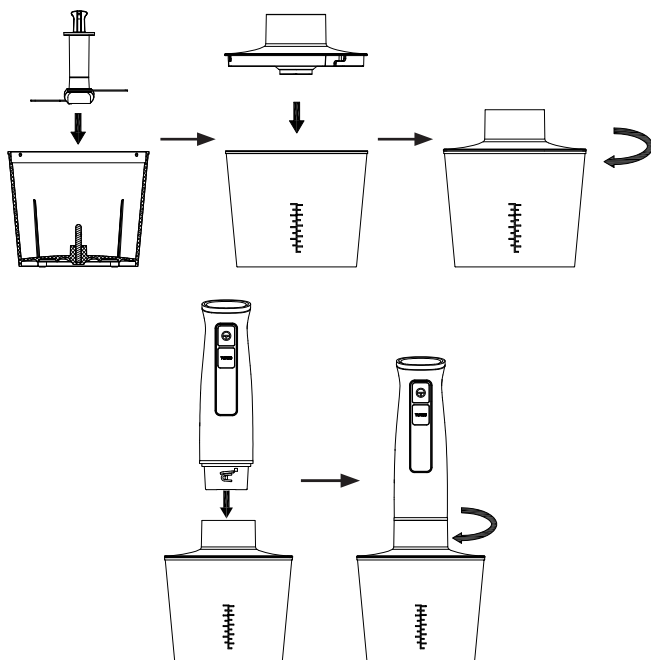
### Внимание!

- Непрерывная работа не должна превышать 1 минуту. Перерыв между рабочими циклами должен составлять не менее 1 минуты.
- После 5 рабочих циклов необходимо дать устройству остыть в течение 30 минут.
- Не допускайте работы блендера в пустой емкости.

## Использование измельчителя

Измельчитель подходит для обработки твердых продуктов, таких как мясо, имбирь, чеснок, морковь и т.д.

1. Установите лезвие в чашу измельчителя и зафиксируйте.
2. Нарезьте ингредиенты для измельчения небольшими кубиками и поместите их в чашу. Закройте чашу крышкой и поверните ее по часовой стрелке до фиксации.
3. Зафиксируйте моторный блок на крышке измельчителя, повернув его по часовой стрелке.



4. Подключите устройство к сети.
5. Нажмите и удерживайте кнопку обычного / турборежима для запуска.
6. Чтобы остановить работу устройства, отпустите кнопку.
7. Отключите устройство от сети.
8. Отсоедините моторный блок от крышки измельчителя, повернув его против часовой стрелки.
9. Снимите крышку и извлеките продукты из чаши.

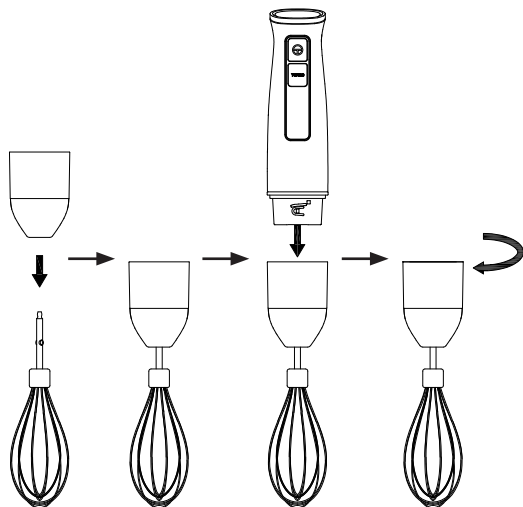
### Внимание!

- Не измельчайте больше 300 грамм мяса за раз.
- Непрерывная работа при измельчении мяса не должна превышать 10 секунд. Перерыв между рабочими циклами должен составлять не менее 2 минут.
- После 3 рабочих циклов необходимо дать устройству остыть в течение 30 минут.

## Использование венчика

Венчик предназначен для взбивания сливок, яичных белков, замешивания теста.

1. Соедините венчик с переходником.
2. Совместите насадку-венчик с моторным блоком и поверните ее по часовой стрелке для фиксации.



3. Поместите продукты в емкость для взбивания.
4. Подключите устройство к сети.
5. Погрузите насадку-венчик в емкость с продуктами.
6. Нажмите и удерживайте кнопку обычного / турборежима для запуска.
7. Чтобы остановить работу устройства, отпустите кнопку.
8. Отключите устройство от сети.

**Внимание!** Непрерывная работа не должна превышать 4 минуты.

## Защита от перегрева и перегрузки

Устройство оснащено защитой от перегрева и перегрузки. При срабатывании защиты устройство автоматически отключается.

Если сработала защита, отключите устройство от сети и дайте ему полностью остыть в течение нескольких минут.

## Очистка и уход

**Внимание!** Будьте осторожны при очистке насадок устройства, так как их лезвия очень острые и могут нанести порезы при неосторожном обращении.

- Перед очисткой отключите устройство от электросети и снимите насадку.
- Промойте насадки теплой проточной водой без использования химических и абразивных чистящих средств. После завершения очистки установите насадку вертикально, чтобы попавшая внутрь основания вода могла стечь.
- Протрите моторный блок сухой мягкой тканью. Никогда не погружайте его в воду для очистки во избежание поражения электрическим током.
- Тщательно просушите все детали.
- Протрите шнур питания сухой мягкой тканью.
- Храните устройство в темном сухом вентилируемом месте.

**Примечание:** венчик, лезвие и чашу измельчителя можно мыть в посудомоечной машине.

## Возможные проблемы и их решение

Проблема	Причина	Решение
Мотор работает, но лезвия не вращаются	Насадка плохо зафиксирована	Проверьте крепление насадки, зафиксируйте ее
	Лезвие заклинило	Отключите устройство от сети, достаньте застрявшие продукты и порежьте на более мелкие куски
Во время приготовления устройство неожиданно прекратило работать	Слишком долгое непрерывное использование: возможно, мотор перегрелся	Не превышайте время непрерывного использования, указанное в данном руководстве. Отключите устройство от сети и дайте ему полностью остыть перед повторным включением
	Отсутствие питания / устройство отключено от электросети	Проверьте наличие питания в сети / подключите устройство к источнику питания
Необычная вибрация или излишний шум	Насадка плохо зафиксирована	Проверьте крепление насадки, зафиксируйте ее
	Обрабатывается слишком большое количество продуктов	Сократите количество продуктов в чаше и скорость работы
Устройство подключено к сети, но не работает	Отсутствие питания / устройство отключено от электросети	Проверьте наличие питания в сети и шнур устройства
	Неисправность электронной платы или мотора устройства	Обратитесь в авторизованный сервисный центр

## **Правила и условия монтажа, хранения, перевозки (транспортировки), реализации и утилизации**

- Устройство не требует какого-либо монтажа или постоянной фиксации.
- Хранение устройства должно производиться в упаковке в отапливаемых помещениях у изготовителя и потребителя при температуре воздуха от 5 °С до 40 °С и относительной влажности воздуха не более 80%. В помещениях не должно быть агрессивных примесей (паров кислот, щелочей), вызывающих коррозию.
- Перевозка устройства должна осуществляться в сухой среде.
- Устройство требует бережного обращения, оберегайте его от воздействия пыли, грязи, ударов, влаги, огня и т.д.
- Реализация устройства должна производиться в соответствии с местным законодательством.
- После окончания срока службы устройства его нельзя выбрасывать вместе с обычным бытовым мусором. Вместо этого оно подлежит сдаче на утилизацию в соответствующий пункт приема электрического и электронного оборудования для последующей переработки и утилизации в соответствии с федеральным или местным законодательством. Обеспечивая правильную утилизацию данного продукта, Вы помогаете сберечь природные ресурсы и предотвращаете ущерб для окружающей среды и здоровья людей, который возможен в случае ненадлежащего обращения. Более подробную информацию о пунктах приема и утилизации данного продукта можно получить в местных муниципальных органах или на предприятии по вывозу бытового мусора.
- При обнаружении неисправности устройства следует немедленно обратиться в авторизованный сервисный центр или утилизировать устройство.

## Дополнительная информация

**Manufacturer:** Zhejiang Lanbao Electrical Appliance Co.,Ltd.  
No.899, East Kaifa Rd, Zhouxiang Town, Cixi City, Ningbo, Zhejiang, CHINA.

**Изготовитель:** Чжэцзян Ланьбао Электрикал Эпплайнс Ко., Лтд.  
№899, восточное шоссе Каифа, Чжоусян, г. Цыси, Нинбо, пров. Чжэцзян, Китай.

Сделано в Китае.

**Импортер в России / уполномоченное изготовителем лицо:** ООО «ДНС Ритейл».  
690068, Россия, Приморский край, г. Владивосток, проспект 100-летия  
Владивостока, дом 155, корпус 3, офис 5.

**Адрес электронной почты:** dnsretail@mail.dlogistix.com

Товар соответствует требованиям ТР ТС (ЕАЭС).

Спецификации, информация о продукте и его внешний вид могут быть изменены без предварительного уведомления пользователя в целях улучшения качества нашей продукции.



Товар изготовлен (мм.гггг): \_\_\_\_\_ v.1

# Гарантийный талон

SN/IMEI: \_\_\_\_\_

Дата постановки на гарантию: \_\_\_\_\_

Производитель гарантирует бесперебойную работу устройства в течение всего гарантийного срока, а также отсутствие дефектов в материалах и сборке. Гарантийный период исчисляется с момента приобретения изделия и распространяется только на новые продукты.

В гарантийное обслуживание входит бесплатный ремонт или замена элементов, вышедших из строя не по вине потребителя в течение гарантийного срока при условии эксплуатации изделия согласно руководству пользователя. Ремонт или замена элементов производится на территории уполномоченных сервисных центров.

Срок гарантии: 18 мес.

Срок эксплуатации: 30 мес.

Актуальный список сервисных центров по адресу:

<https://www.dns-shop.ru/service-center/>

**Гарантийные обязательства и бесплатное сервисное обслуживание не распространяются на перечисленные ниже принадлежности, входящие в комплектность товара, если их замена не связана с разборкой изделия:**

- Элементы питания (батарейки) для ПДУ (Пульт дистанционного управления).
- Соединительные кабели, антенны и переходники для них, наушники, микрофоны, устройства «HANDS-FREE»; носители информации различных типов, программное обеспечение (ПО) и драйверы, поставляемые в комплекте (включая, но не ограничиваясь ПО, предустановленным на накопитель на жестких магнитных дисках изделия), внешние устройства ввода-вывода и манипуляторы.
- Чехлы, сумки, ремни, шнуры для переноски, монтажные приспособления, инструменты, документацию, прилагаемую к изделию.
- Расходные материалы и детали, подвергающиеся естественному износу.



## **Производитель не несет гарантийных обязательств в следующих случаях:**

- Истек Гарантийный срок.
- Если изделие, предназначенное для личных (бытовых, семейных) нужд, использовалось для осуществления предпринимательской деятельности, а также в иных целях, не соответствующих его прямому назначению.
- Производитель не несет ответственности за возможный материальный, моральный и иной вред, понесенный владельцем изделия и/или третьими лицами, вследствие нарушения требований руководства пользователя при использовании, несоблюдения рекомендаций по установке и обслуживанию изделия, правил подключения (короткие замыкания, возникшие также в результате воздействия несоответствующего сетевого напряжения, как на само изделие, так и на изделия, сопряженные с ним), хранении и транспортировки изделия.
- Все случаи механического повреждения: сколы, трещины, деформации, следы ударов, вмятины, замятия и др., полученные в процессе эксплуатации изделия.
- Имеются следы сторонней модификации, несанкционированного ремонта лицами, не уполномоченными для проведения таких работ. Если дефект вызван изменением конструкции или схемы изделия, подключением внешних устройств, не предусмотренных Производителем, использованием устройства, не имеющего сертификата соответствия согласно местному законодательству.
- Если дефект изделия вызван действием непреодолимой силы (природных стихий, пожаров, наводнений, землетрясений, бытовых факторов и прочих ситуаций, не зависящих от Производителя), либо действиями третьих лиц, которые Производитель не мог предвидеть.
- Дефект вызван попаданием внутрь изделия посторонних предметов, инородных тел, веществ, жидкостей, насекомых или животных, воздействием агрессивных сред, высокой влажности, высоких температур, которые привели к полному или частичному выходу из строя изделия.
- Отсутствует или не соответствует идентификация изделия (серийный номер). Если повреждения (недостатки) вызваны воздействием вредоносного программного обеспечения; установкой, сменой или удалением паролей (кодов), приведшим к отсутствию доступа к программным ресурсам изделия, без возможности их сброса/восстановления, ввиду отсутствия предоставления данной услуги поставщиком ПО.
- Если дефекты работы вызваны несоответствием стандартам или техническим регламентам питающих, кабельных, телекоммуникационных сетей, мощности радиосигнала, в том числе из-за особенностей рельефа и других подобных внешних факторов, использования изделия на границе или вне зоны действия сети.
- Если повреждения вызваны использованием нестандартных (неоригинальных) и/или некачественных (поврежденных) расходных материалов, принадлежностей, запасных частей, элементов питания, носителей информации различных типов (включая CD, DVD диски, карты памяти, SIM-карты, картриджи).
- Если недостатки вызваны получением, установкой и использованием несовместимого контента (мелодии, графика, видео и другие файлы, приложения Java и подобные им программы).
- На ущерб, причиненный другому оборудованию, работающему в сопряжении с данным изделием.





**aceline**