

**aceline**

Пайдалану бойынша  
нұсқаулық

---

Шаш қию машинкасы  
НС-0120СУ

## Құрметті сатып алушы!

Біздің өнімді таңдағаныңыз үшін алғыс айтамыз. Біз Сізге сапалы, функционалды және жоғары талаптарға сәйкес әзірленген және жасалған өнімдер мен құрылғыларды ұсынуға қуаныштымыз. Пайдалануды бастамас бұрын, Сіздің қауіпсіздігіңізге қатысты маңызды ақпаратты, сондай-ақ өнімді дұрыс пайдалану және оған күтім жасау бойынша ұсыныстарды қамтитын осы нұсқаулықты мұқият оқып шығыңыз. Осы нұсқаулықтың сақталуына назар аударыңыз және оны өнімді одан әрі пайдалану кезінде анықтамалық материал ретінде пайдаланыңыз.

## Құрылғы мақсаты

Шаш қию машинкасы — шашты қиюға және қысқартуға арналған құрылғы.

## Сақтық шаралары

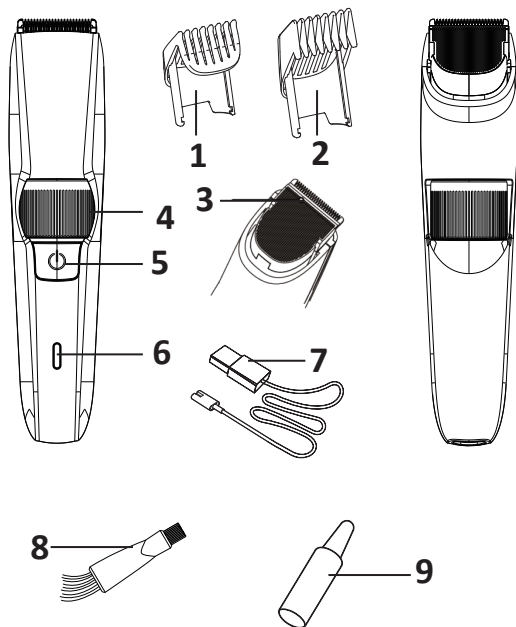
- Қырғыш — шашты қиюға және қысқартуға арналған құрылғы. Құрылғы балалардың немесе физикалық, сенсорлық немесе ақыл-ой қабілеттері шектеулі адамдардың қауіпсіздігіне жауапты адамның қадағалауынсыз пайдалануына арналмаған. Балаларға құрылғымен ойнауға рұқсат бермеңіз.
- Құрылғыны суға батырмаңыз немесе ағынды сумен шаймаңыз.
- Тек пакетке кіретін керек-жарақтарды пайдаланыңыз.
- Құрылғыны осы нұсқаулықта сипатталғандардан басқа мақсаттарда пайдаланбаңыз.
- Құрылғыны құлатқаннан кейін немесе көзге көрінетін зақымдар болса, қолданбаңыз. Өкілетті қызмет көрсету орталығына хабарласыңыз.

- Құрылғыны тексеру немесе жөндеу үшін тек уәкілетті қызмет көрсету орталығына хабарласыңыз. Біліктілігі жоқ адам жүргізген жөндеу пайдаланушы үшін аса қауіпті жағдайларға әкелуі мүмкін.
- Бұл құрылғы коммерциялық немесе салонда пайдалануға арналмаған.
- Батареяны бөлме температурасында зарядтаңыз.
- Батареядан жағымсыз иіс шыға бастаса, қызып кетсе немесе деформацияланса немесе батарея бөлімі қызып кетсе немесе деформацияланса, оны зарядтауды дереу тоқтатыңыз.
- Батареяның сумен немесе басқа сұйықтықтармен жанасуына жол бермеңіз.

## Техникалық сипаттамалары

- Үлгісі: HC-0120CU.
- Сауда белгісі: Aceline.
- Қуаты: Ni-MH аккумулятор, 2 × 350 мА·сағ.
- Желі параметрлері: 5 В, 1 А.
- Автономды жұмыс уақыты: 40 минут.
- Толық зарядтау уақыты: 8 сағат.
- Жүз материалы: тот баспайтын болат.
- Ең аз кесу ұзындығы: 1 мм.
- Максималды кесу ұзындығы: 20 мм.
- Электрлік қорғаныс класы: III.
- Қуат кәбілін орнату түрі: X.
- Қолдану аясы: тұрмыстық.
- Жинақталым: шаш қию машинасы, 2 қондырма, USB зарядтау кәбілі, тазалау щеткасы, май, пайдалану бойынша нұсқаулық.

## Құрылғы схемасы



1. Тарақ 1–10 мм.
2. Тарақ 11–20 мм.
3. Триммер басы.
4. Шаш қиюының ұзындығын реттегіш.
5. Қосу/өшіру түймесі.
6. Зарядтау көрсеткіші.
7. USB кәбілі.
8. Тазалау щеткасы.
9. Май.

## Құрылғыны зарядтау

1. Зарядтау алдында құрылғыны өшіріңіз.
2. USB кәбілін құрылғыға қосыңыз, содан кейін кәбілді қуат көзінің USB портына қосыңыз. Зарядтау кезінде индикатор жыпылықтайды.
  - Зарядтау деңгейі 50%-дан аз болғанда, индикатор қызыл жыпылықтайды.
  - Зарядтау деңгейі 50%-дан асса, индикатор көк түспен жыпылықтайды.
3. Құрылғы толығымен зарядталғаннан кейін индикатор көк түске айналады.

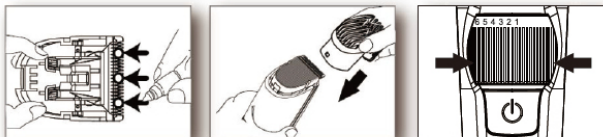


**Назар аударыңыз:** құрылғының батареясы шамамен 8 сағатта толық зарядталады. Толық зарядтау 40 минутқа жетеді.

**Ескерту:** құрылғыны зарядтау кезінде пайдалануға болады.

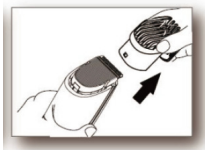
## Пайдаланушы нұсқаулығы

1. Қолданар алдында құрылғының жүзіне аз мөлшерде май жағыңыз.



2. Кесуді бастамас бұрын, шашыңызды мұқият тараңыз. Шаш құрғақ болуы керек.
  3. Сәйкес тарақты таңдап, шаш қиюының қажетті ұзындығын орнатыңыз.
  4. Құрылғыны қосыңыз және шашты қырқыңыз, құрылғыны шаштың өсуіне қарсы біркелкі жылжытыңыз және тарақты теріге сәл басыңыз.
  5. Пайдалануды аяқтағаннан кейін құрылғыны өшіріңіз.
- Ескерту:** алғашқы бірнеше рет құрылғыны қалай басқару керектігін үйрену үшін саптаманы максималды ұзындығына орнатыңыз.

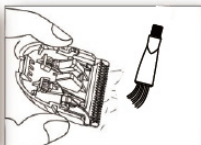
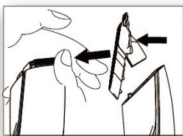
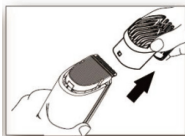
## Туралау



- Шашыңызды қырқу үшін құрылғыдан тарақты саптаманы алыңыз.
- Құрылғының қозғалысы баяу және тегіс болуы керек.

## Тазалау және күтім

- Құрылғыны тазалау алдында оның өшірілгеніне көз жеткізіңіз.
- Барлық тіркемелерді алып тастаңыз.
- Пышақтарды суретте көрсетілгендей корпуста ажыратыңыз.



- Жүздердегі және дененің ішкі жағынан кез келген түкті алу үшін щетканы пайдаланыңыз. Жүздерді тазалағаннан кейін қайта орнатыңыз.
- Құрылғы корпусын таза, құрғақ шүберекпен сүртіңіз.
- Құрылғының сенімді жұмысын қамтамасыз ету үшін пышақтарды үнемі майлаңыз.
- Құрылғыны суға батырмаңыз.
- Абразивті тазартқыштарды қолданбаңыз.
- Құрылғы мен қондырмаларды құрғақ жерде сақтаңыз.

## Ықтимал проблемалар және олардың шешімі

Проблема	Ықтимал себеп	Шешім
Құрылғы жұмыс істемейді	Құрылғының батареясы төмен	Батареяны зарядтаңыз
Құрылғы жақсы жұмыс істемейді	Құрылғының басы лас	Басын алып тастап, тазалаңыз
Құрылғы зарядталмай жатыр	Бос контакт байланыстары	Контактілерді тексеріңіз

## **Монтаждау, сақтау, тасымалдау (тасу), өткізу және кәдеге жарату ережелері мен шарттары**

- Құрылғы қандай да болмасын монтаждауды немесе бекітуді талап етпейді.
- Құрылғыны қаптамада, өндірушінің және тұтынушының жылытылатын үй-жайларында ауаның 5 және 40 °С аралығындағы температурада және ауаның 80%-дан аспайтын салыстырмалы ылғалдылығында сақтау керек. Үй-жайда жемірілуді тудыратын жегі қоспалар (қышқылдардың, сілтілердің булары) болмауы тиіс.
- Құрылғының тасымалдануы құрғақ ортада жүзеге асырылуы тиіс.
- Құрылғы ұқыпты өңдеуді талап етеді, оны шаң, кір, соққы, ылғал, от және т.б. әсерінен қорғаңыз.
- Құрылғыны сату жергілікті заңнамасына сәйкес жүргізілуі керек.
- Бұйымның қызмет ету мерзімі аяқталғаннан кейін оны қарапайым тұрмыстық қоқыспен бірге тастауға болмайды. Оның орнына, ол федералды немесе жергілікті заңнамаға сәйкес қайта өңдеу және қайта өңдеу үшін электрлік және электронды жабдықты тиісті қабылдау бекетіне қайта өңдеуге жіберіледі. Осы бұйымды дұрыс жоюды қамтамасыз ете отырып, сіз табиғи ресурстарды үнемдеуге және қоршаған ортаға және адамдардың денсаулығына зиян келтірмеуге көмектесесіз. Бұл бұйымды қабылдау және жою бекеттері туралы қосымша ақпаратты жергілікті муниципалды органдардан немесе тұрмыстық қалдықтарды шығаратын кәсіпорыннан алуға болады.
- Құрылғының ақаулығы анықталған жағдайда, тез арада авторландырылған сервистік орталыққа хабарласу немесе құрылғыны кәдеге жарату керек.



## Қосымша ақпарат

**Өндіруші:** Вэньчжоу Мишан Электрик Эпплайнс Ко., Лтд. 3/Ғ, Сяньшэн тас жолы № 30, Сяньян көшесі, Оухай ауданы, Вэньчжоу қ., Чжэцзян пров., Қытай.

Қытайда жасалған.

**Импортер / юр. лицо, принимающее претензии в Республике Казахстан:** ТОО «ДНС КАЗАХСТАН», г. Астана, р-н Сарыарқа, пр-т Сарыарқа, зд. 12, Республика Казахстан.

**Импорттаушы / Қазақстан Республикасында талаптар қабылдайтын заңды тұлға:** «DNS QAZAQSTAN (ДНС КАЗАХСТАН)» ЖШС, Астана қ-ы, Сарыарқа ауданы, Сарыарқа д-лы, 12 ғ-т, Қазақстан Республикасы.

**Адрес электронной почты / электронды пошта мекен-жайы:** info@dns-shop.kz

Тауар КО ТР (ЕАЭО) талаптарына сәйкес келеді.

Өнімнің сыртқы түрі мен техникалық сипаттамалары ескертусіз өзгертілуі мүмкін.



**EAC**

Өндіріс күні пайдаланушы нұсқаулығының орыс тіліндегі нұсқасында көрсетілген.

v.1

## **Өндіруші келесі жағдайларда кепілдік міндеттемелерге ие болмайды:**

- Кепілдік мерзімі аяқталды.
- Егер жеке (тұрмыстық, отбасылық) қажеттіліктерге арналған бұйым кәсіпкерлік қызметті жүзеге асыру үшін, сондай-ақ оның тікелей міндетіне сәйкес келмейтін басқа мақсаттарда пайдаланылған болса.
- Өндіруші бұйымды пайдалану кезінде пайдаланушы нұсқаулығының талаптарын бұзу, бұйымды орнату және оған қызмет көрсету жөніндегі ұсынымдарды, қосу ережелерін (бұйымның өзіне де, онымен байланысты бұйымдарға да сәйкес келмейтін желілік кернеудің әсері нәтижесінде туындаған қысқа тұйықталулар), бұйымды сақтау және тасымалдау кезінде өнім иесі және/немесе үшінші тұлғалар шеккен ықтимал материалдық, моральдық және өзге де зиян үшін жауапты болмайды.
- Механикалық зақымданудың барлық жағдайлары: өнімді пайдалану кезінде алынған сызаттар, жарықтар, деформациялар, соққы іздері, майысулар, кептелістер және т.б.
- Түрлендірулерді, рұқсат етілмеген жөндеулерді осындай жұмыстарды жүргізуге уәкілетті емес адамдар жүргізген жағдайлар. Егер ақаулық конструкцияны немесе бұйымның схемасын өзгерту, Өндіруші қарастырмаған сыртқы құрылғыларды қосу, Қазақстан Республикасының заңнама-сына сай сәйкестік сертификаты жоқ құрылғыны пайдалану салдарынан туындаған болса.
- Егер бұйымның ақауы еңсерілмейтін күштің әсерінен (табиғи элементтер, өрт, су тасқыны, жер сілкінісі, тұрмыстық факторлар және Өндірушіге тәуелді емес басқа жағдайлар) немесе Өндіруші болжай алмаған үшінші тұлғалардың әрекеттерінен туындаса. Бұйымның толық немесе ішінара істен шығуына алып келген бұйымның ішіне бөгде заттардың, өзге денелердің, заттектердің, сұйықтықтардың, жәндіктердің немесе жануарлардың түсуінен, агрессивті ортаның әсерінен, жоғары ылғалдылықтан, жоғары температуралардан туындаған ақау.
- Бұйымды сәйкестендіру (сериялық нөмірі) жоқ немесе сәйкес келмейді. Егер зақымданулар (кемшіліктер) зиянды бағдарламалық қамтаманың; БҚ ұсынудысының осы қызметті ұсынбауына байланысты мүмкіндігінсіз бұйымның бағдарламалық ресурстарына қолжетімділіктің болмауына әкеп соққан құпиясөздерді (кодтарды) оларды жинау/қалпына келтіру мүмкіндігінсіз орнату, ауыстыру немесе жою әсерінен туындаса.
- Егер жұмыстың ақаулықтары қуат беруші, кәбілдік, телекоммуникациялық желілердің, радиосигнал қуатының стандарттарға немесе техникалық регламенттеріне сәйкес келмеуінен, оның ішінде бедер ерекшеліктерінен және басқа да осыған ұқсас сыртқы факторлардан, бұйымның желі әрекет ететін шекарада немесе аймақтан тыс жерде пайдаланылуынан туындаған болса.
- Егер зақымданулар стандартты емес (түпнұсқалық емес) және/немесе сапасыз (зақымданған) шығыс материалдарын, керек-жарақтарды, қосалқы бөлшектерді, қуат беру элементтерін, әртүрлі үлгідегі ақпарат тасымалдағыштарды (CD, DVD дискілерді, жад карталарын, SIM карталарын, картриджерді қоса алғанда) пайдаланудан туындаса.
- Егер кемшіліктер үйлесімсіз контентті (әуендерді, графиканы, бейне және басқа файлдарды, Java қосымшаларын және оларға ұқсас бағдарламаларды) алуға, орнатуға және пайдалануға байланысты туындаған болса.
- Осы бұйыммен жанасып жұмыс істейтін басқа жабдықты келтірілген залалға.



# Кепілдік талоны

SN/IMEI: \_\_\_\_\_

Кепілдікке қойылған күні: \_\_\_\_\_

Өндіруші бүкіл кепілдік мерзімі ішінде құрылғының үздіксіз жұмыс істеуіне, сондай-ақ материалдар мен жинақтарда ақаулардың болмауына кепілдік береді. Кепілдік кезеңі бұйымды сатып алған сәттен басталады және тек қана жаңа өнімдерге қолданылады.

Кепілдік қызмет көрсетуге пайдаланушы нұсқаулығына сәйкес бұйымды пайдалану шартымен кепілдік мерзімі ішінде тұтынушының кесірінен істен шықпаған элементтерді тегін жөндеу немесе ауыстыру кіреді. Элементтерді жөндеу немесе ауыстыру уәкілетті сервистік орталықтардың аумағында жүргізіледі.

Кепілдік мерзімі: 24 ай.

Пайдалану мерзімі: 24 ай.

Сервистік орталықтардың өзекті тізімі келесі мекенжай бойынша:  
<https://www.dns-shop.kz/service-center/>

**Кепілдік міндеттемелер және тегін сервистік қызмет көрсету, егер оларды ауыстыру бұйымды бөлшектеуге байланысты болмаса, тауардың жиынтықтылығына кіретін, төменде аталған керек-жарақтарға қолданылмайды:**

- ҚБП (Қашықтан басқару пультіне) арналған қуат элементтері (батареялар).
- Жалғағыш кәбілдер, антенналар және оларға арналған жалғастырғыш тетіктер, құлаққаптар, микрофондар, «HANDS-FREE» құрылғылары; жиынтықта жеткізілетін әртүрлі типтегі ақпарат тасымалдағыштар, бағдарламалық құрал (БҚ) және драйверлер (бұйымның қатты магниттік дискілердегі жинақтағышқа алдын ала орнатылған БҚ-ны қоса алғанда, бірақ онымен шектелмей), сыртқы енгізу-шығару құрылғылары және манипуляторлар.
- Қаптар, сөмкелер, белдіктер, тасымалдауға арналған баулар, монтаждық керек-жарақтар, құрал-саймандар, бұйымға қоса берілетін құжаттама.
- Табиғи тозуға ұшырайтын шығын материалдары мен бөлшектер.



**aceline**